



# **RAPORT O STANIE GMINY**

**ŚLESIN**

**za 2022 rok**

**Urząd Miasta i Gminy w Ślesinie**

**ul. Kleczewska 15**

**62-561 Ślesin**

**e-mail: sekretariat@slesin.pl**

---

**maj 2023 rok**

## **Wstęp**

### **Szanowni Mieszkańcy Gminy Ślesin!**

Przekazuję kolejny raport o stanie gminy, który powstał w oparciu o materiały źródłowe referatów oraz samodzielnych stanowisk Urzędu Miasta i Gminy w Ślesinie, jednostek organizacyjnych i innych instytucji. Raport o Stanie Gminy za rok 2022 zawiera dane według stanu na dzień 31 grudnia 2022 roku, o ile w tekście nie zaznaczono inaczej.

Raport obejmuje obszary funkcjonowania naszej gminy, począwszy od uzyskiwanych dochodów, prowadzonych inwestycji, zagospodarowania przestrzennego, planach rozwojowych miasta, a skończywszy na polityce społecznej, kulturze, promocji czy sporcie. Aktem regulującym powstanie tego dokumentu jest artykuł 28 aa. ustawy o samorządzie gminnym, w myśl którego raport należy przygotować za rok poprzedni i przedstawić radzie do dnia 31 maja roku następnego.

W raporcie znajdują się, między innymi, informacje dotyczące struktury urzędu, funkcjonowania jednostek organizacyjnych oraz szeroko pojęta analiza realizacji uchwał.

Warto podkreślić, że szereg zadań to czynności powtarzalne, ale zdarzają się też działania o charakterze nagłym, jeśli mają miejsce wydarzenia, które determinują także pracę samorządów. Do takich sytuacji należy zaliczyć konflikt zbrojny w Ukrainie.

W tym miejscu chciałbym podkreślić, iż mieszkańcy Gminy Ślesin udowodnili, że są otwarci i dobroduszy. Kiedy trzeba było udzielić wsparcia dla Ukrainy, nie tylko rozpoczęli organizację zbiórki przedmiotów i rzeczy, ale również wielu obywateli Ukrainy zostało przyjętych pod ich dach. Natomiast działania samorządu skupiły się wokół zapewnienia bezpieczeństwa przybywającym obywatelom Ukrainy zgodnie z ustawą z dnia 12 marca 2022 r. o pomocy obywatelom Ukrainy w związku z konfliktem zbrojnym na terytorium tego państwa. Dotyczyło to, między innymi, rejestracji i nadawania numeru Pesel czy rejestracji danych biometrycznych obywateli Ukrainy. Tym samym obywatele Ukrainy mogli liczyć na wsparcie finansowe w zakresie świadczeń z zakresu opieki społecznej.

Ważnym aspektem rozwoju naszej Gminy jest polepszenie życia mieszkańców oraz rozwój turystyki, dlatego wiele zadań skoncentrowanych jest wokół tej kwestii. Staramy się pozyskiwać środki zewnętrzne na realizację wielu zadań, aby poprawiać życie naszych mieszkańców oraz odwiedzających naszą gminę turystów.

Zachęcam do zapoznania się z raportem.

Burmistrz Miasta i Gminy Ślesin

/-/ Mariusz Zaborowski

## SPIS TREŚCI

Wstęp .....	2
1. Informacje o Gminie .....	5
1.1. Demografia .....	6
1.2. Kompetencje Burmistrza .....	7
1.3. Jednostki organizacyjne Gminy .....	7
Miejsko-Gminny Ośrodek Pomocy Społecznej .....	8
Miejsko-Gminny Ośrodek Kultury .....	10
Biblioteka Publiczna Miasta i Gminy Ślesin .....	13
Jednostki oświatowe .....	16
2. Realizacja uchwał .....	18
2.1. Uchwały realizowane przez Miejsko-Gminny Ośrodek Pomocy Społecznej .....	20
2.2. Urząd Miasta i Gminy w Ślesinie .....	24
Podatki, dochody gminy, opłaty .....	30
Targowisko .....	33
Przystań Miejska .....	33
Pola campingowe .....	33
Inwestycje, zagospodarowanie przestrzenne, mienie i drogi .....	37
Ochrona środowiska, gospodarka komunalna i lokalowa, rolnictwo, działalność gospodarcza...	50
Ochrona środowiska .....	50
Ochrona powietrza .....	55
Ochrona zasobów wodnych i gruntów .....	55
Ochrona przed substancjami niebezpiecznymi .....	56
Oddziaływanie inwestycji na środowisko - Decyzje środowiskowe .....	56
Utrzymanie czystości i porządku w gminie .....	59
Rolnictwo, ochrona zwierząt .....	65
Ochrona zdrowia .....	66
Gospodarka mieszkaniowa .....	67
Lokale mieszkalne .....	68
Lokale użytkowe .....	68
Świetlice wiejskie .....	68
Działalność gospodarcza, komunikacja, Ochotnicze Straże Pożarne .....	68
Oświata .....	70
Turystyka, promocja, sport, organizacje pozarządowe .....	80
Zarządzanie informacją .....	80
Serwisy internetowe .....	80

Turystyka .....	81
Sport .....	82
Współpraca z organizacjami pozarządowymi .....	84
Promocja.....	86

## Rysunki

Rysunek 1 mapa określająca granice gminy.....	5
Rysunek 2 Struktura MGOPS w 2022 roku .....	9
Rysunek 3: Schemat struktury organizacyjnej Urzędu Miasta i Gminy w Ślesinie .....	25

## Tabele

Tabela 1 Liczba mieszkańców w gminie Ślesin w roku 2022 .....	6
Tabela 2 Dane do raportu USC Ślesin za rok 2022 .....	6
Tabela 3 Przeciętne miesięczne stany zatrudnienia w danym miesiącu w etatach oraz w osobach (w tym zatrudnienie osób niepełnosprawnych).....	26
Tabela 4 Porównanie stawek .....	30
Tabela 5 Wykaz wystawionych upomnień .....	32
Tabela 6 Wpływy do budżetu Gminy z omawianego tytułu z podziałem na poszczególne kwartały ...	35
Tabela 7 Ilość i wartość nabytych nieruchomości .....	40
Tabela 8 Ilość i wartość sprzedanych nieruchomości.....	42
Tabela 9 Ilość i wartość ustanowionych służebności .....	43
Tabela 10 Ilość i wartość ustanowionych na nieruchomościach gminnych służebności .....	44
Tabela 11 Inwestycje w 2022 r. z podziałem na etap budowy.....	54
Tabela 12 Wykaz postępowań w sprawie oceny oddziaływania przedsięwzięcia na środowisko .....	57
Tabela 13 Zasób mieszkaniowy gminy ogółem .....	67
Tabela 14 Powierzchnia oraz standard budynków mieszkalnych na terenie gminy .....	67
Tabela 15 Tygodniowy obowiązkowy wymiar godzin zajęć dla nauczycieli .....	74
Tabela 16 Rozliczenie dotacji z gminy Ślesin dla klubów sportowych za rok 2022 .....	83
Tabela 17 Przyznanie dotacji. Wykaz kwot i podmiotów .....	85

## Wykresy

Wykres 1 Zatrudnienie w Urzędzie Miasta i Gminy w Ślesinie w 2022 roku w przeliczeniu na pełne etaty.....	27
Wykres 2 Ruch kadrowy w Urzędzie Miasta i Gminy w Ślesinie na przestrzeni lat 2021-2022 (porównanie).....	28
Wykres 3 Średnia roczna zatrudnienia w przeliczeniu na pełne etaty.....	29
Wykres 4 Wnioski dotyczące zajęcia pasa drogowego .....	35
Wykres 5 Wpływy do budżetu Gminy w 2022 r. w związku z wydanymi decyzjami administracyjnymi .....	35
Wykres 6 Wpływy do budżetu Gminy z omawianego tytułu z podziałem na poszczególne kwartały ..	36
Wykres 7 Wpływy do budżetu Gminy z tytułu opłaty za umieszczenie urzędzeń w pasie drogowym – opłata coroczna .....	37
Wykres 8 Intensywność wykonanych sieci wodociągowych.....	53
Wykres 9 Intensywność wykonanych sieci kanalizacji sanitarnej .....	53

## 1. Informacje o Gminie

Gmina Ślesin położona jest w Powiecie Konińskim, w Województwie Wielkopolskim i obejmuje obszar 14.569 ha.



Rysunek 1 mapa określająca granice gminy

W Gminie Ślesin funkcjonuje 29 jednostek pomocniczych: 3 osiedla oraz 26 sołectw, które realizują zadania o znaczeniu lokalnym, określone w statutach tych jednostek.

## 1.1. Demografia

Analizując dane zawarte w tabeli poniżej, można zaobserwować spadek ogólnej liczby mieszkańców. W ogólnym rozrachunku liczba mieszkańców na początku roku w odniesieniu do końca roku zmniejszyła się o 46 osób. Natomiast liczba zgonów w stosunku do roku 2021 zmaląła ze 181 do 163 w 2022 roku. Statystyka zgonów z tabeli poniżej nie obejmuje zgonów zarejestrowanych poza urzędem, które nastąpiły np. w szpitalach, a więc poza miejscem zamieszkania. Można natomiast zaobserwować wzrost liczby udzielanych ślubów poza lokalem w odniesieniu do tych udzielanych w siedzibie urzędu.

Tabela 1 Liczba mieszkańców w gminie Ślesin w roku 2022

Liczba mieszkańców na dzień 01.01.2022 r.	Liczba mieszkańców na dzień 31.12.2022 r.
Zameldowania stałe	
13883	13841
Zameldowania czasowe	
202	198
Liczba mieszkańców ogółem	
14085	14039
W tym liczba mieszkańców:	
Miasto Ślesin: 3133	Miasto Ślesin: 3107
Gmina: 10952	Gmina: 10932

Źródło: Opracowanie własne na podstawie Rejestru Mieszkańców

Tabela 2 Dane do raportu USC Ślesin za rok 2022

Urodzenia	Akty transkrybowane	27
Małżeństwa	Konkordatowe - 62	120
	Akty transkrybowane - 7	
	Cywilne- 51	
	w USC      poza lokalem	
	28                      23	
Zgony		163

Źródło: opracowanie własne na podstawie Rejestru Stanu Cywilnego

## 1.2. Kompetencje Burmistrza

Podstawy prawne organów gminy określa ustawa z dnia 8 marca 1990 roku o samorządzie gminnym. **Organami gminy są:** Rada Miejska Gminy Ślesin oraz Burmistrz Miasta i Gminy Ślesin.

**Burmistrz** wykonuje uchwały Rady Miejskiej oraz zadania określone przepisami prawa. Zgodnie z art. 30 ww. ustawy jego kompetencje dotyczą w szczególności przygotowywania projektów uchwał, określania sposobu ich wykonywania, gospodarowania mieniem komunalnym, wykonywania budżetu, zatrudniania i zwalniania kierowników gminnych jednostek organizacyjnych. Poza tym burmistrz kieruje, między innymi, bieżącymi sprawami gminy oraz reprezentuje ją na zewnątrz (art. 31), jest kierownikiem urzędu, nadaje urzędowi regulamin organizacyjny i wykonuje uprawnienia zwierzchnika służbowego w stosunku do pracowników urzędu i kierowników jednostek organizacyjnych (art. 33), wydaje decyzje w indywidualnych sprawach z zakresu administracji publicznej (art. 39), przygotowuje projekt budżetu (art. 52) oraz ponosi odpowiedzialność za prawidłową gospodarkę finansową gminy (art. 60).

## 1.3. Jednostki organizacyjne Gminy

Na terenie Gminy Ślesin funkcjonuje kilka jednostek organizacyjnych oraz instytucje kultury.

Jednostki oświatowe działające na terenie Gminy Ślesin to sześć szkół podstawowych: Szkoła Podstawowa przy Zespole Szkolno-Przedszkolnym w Ślesinie, Szkoły Podstawowe w Ostrowążu, Szyszyńskich Holendrach, Wąsoszach, Piotrkowicach oraz w Licheniu Starym. Zadania z zakresu pomocy społecznej wykonuje Miejsko-Gminny Ośrodek Pomocy Społecznej, a działania na rzecz rozwoju kultury realizują dwie instytucje kultury: Miejsko-Gminny Ośrodek Kultury oraz Biblioteka Publiczna Miasta i Gminy Ślesin.

Ponadto na terenie Gminy funkcjonuje spółka z ograniczoną odpowiedzialnością Zakład Gospodarki Komunalnej przekształcona z zakładu budżetowego uchwałą Nr 100/XII/11 Rady Miejskiej Gminy Ślesin z dnia 20 października 2011 roku. Jedynym właścicielem spółki jest Gmina Ślesin.

Do prowadzenia spraw spółki i jej reprezentowania powołano Zarząd. Zarząd Spółki jest jednoosobowy. Do nadzoru i kontroli nad działalnością spółki powołano trzyosobową Radę Nadzorczą.

Spółka została powołana do wykonywania zadań własnych Gminy Ślesin w zakresie:

- poboru, uzdatniania i dostarczania wody,
- odprowadzania i oczyszczania ścieków,
- wywozu nieczystości stałych i płynnych,
- utrzymania czystości i porządku gminnych obiektów i urzędzeń użyteczności publicznej,
- budowy, remontu i utrzymania gminnych dróg, ulic, mostów, placów oraz organizacji ruchu drogowego, w tym zimowego utrzymania dróg i chodników,
- konserwacji i eksploatacji oświetlenia ulicznego i drogowego.

Poza wykonywaniem ww. zadań spółka świadczy wiele innych usług na rzecz mieszkańców i przedsiębiorców głównie w zakresie usług budowlano-remontowych i sprzętowych.

Kolejna jednostka to spółka „Termy Ślesińskie”, przekształcona w 2010 roku z zakładu budżetowego w spółkę z ograniczoną odpowiedzialnością uchwałą Rady Miejskiej Gminy Ślesin Nr 374/XLV/2010. Właścicielem w 100% jest Gmina Ślesin. Dysponuje majątkiem o wartości 74.200.000,00 zł, który stanowią głównie grunty oraz budynek. Budynek został oddany w dzierżawę.

### **Miejsko-Gminny Ośrodek Pomocy Społecznej**

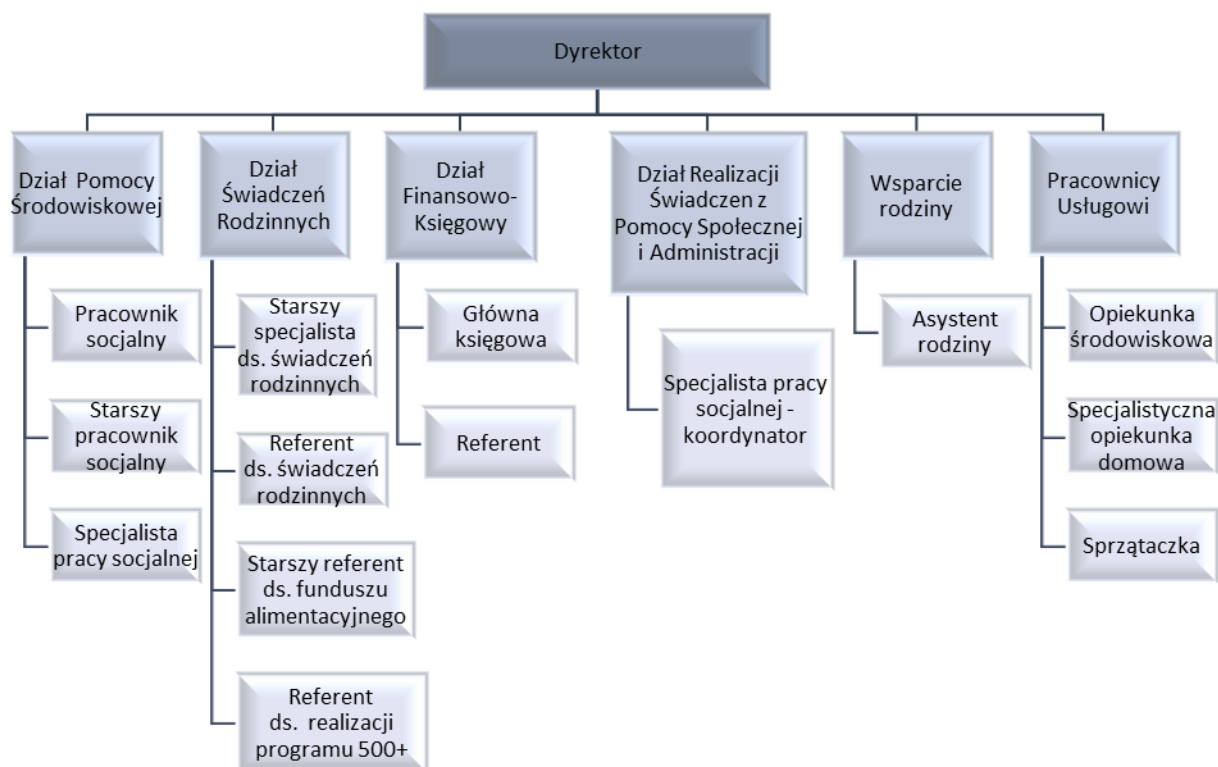
Miejsko-Gminny Ośrodek Pomocy Społecznej w Ślesinie jest jednostką organizacyjną Gminy Ślesin nieposiadającą osobowości prawnej. Wykonuje zadania gminy oraz zadania zlecone przez administrację rządową, w szczególności z zakresu:

- ustawy o pomocy społecznej,
- ustawy o świadczeniach rodzinnych,
- ustawy o pomocy osobom uprawnionym do alimentów,
- ustawy o przeciwdziałaniu przemocy w rodzinie,
- ustawy o wspieraniu rodziny i systemie pieczy zastępczej,
- ustawy o Karcie Dużej Rodziny,



- ustawy o wychowaniu w trzeźwości i przeciwdziałaniu alkoholizmowi,
- ustawy o dodatkach mieszkaniowych,
- ustawy - Prawo energetyczne,
- ustawy o systemie oświaty w zakresie przyznawania stypendium szkolnego,
- ustawy o pomocy państwa w wychowaniu dzieci,
- ustawy o świadczeniach opieki zdrowotnej finansowanych ze środków publicznych.

Struktura Gminnego Ośrodka Pomocy Społecznej w Ślesinie jest na bieżąco dostosowywana do zmian ustawowych oraz potrzeb wynikających z realizowanych zadań. Szczegółową organizację Ośrodka przedstawia schemat:



Rysunek 2 Struktura MGOPS w 2022 roku

Zadania Miejsko-Gminnego Ośrodka Pomocy Społecznej w Ślesinie finansowane są ze środków budżetu gminy i budżetu państwa. W 2022 roku wydatki Miejsko-Gminnego Ośrodka Pomocy Społecznej w Ślesinie wynosiły łącznie 35.257.419,79 zł, w tym:

- budżet gminy – 2.313.616,59 zł,
- budżet państwa – 31.943.803,20 zł.

Na dzień 31 grudnia 2022 r. korzystających ze świadczeń pomocy społecznej było 1 009 osób w 445 rodzinach, co stanowi 7,05 % w stosunku do liczby mieszkańców gminy Ślesin. W porównaniu do roku ubiegłego liczba osób korzystających z pomocy zmniejszyła się o 72 osoby.

### **Miejsko-Gminny Ośrodek Kultury**

Miejsko-Gminny Ośrodek Kultury w Ślesinie jest Gminną Instytucją Kultury zapisaną w Rejestrze Instytucji Kultury Miasta i Gminy Ślesin pod poz. 2. Miejsko-Gminny Ośrodek Kultury w Ślesinie realizuje swą misję do której należy edukacja kulturalna i wychowanie przez sztukę, a w szczególności:

- rozpoznawanie oraz rozbudzanie zainteresowań i potrzeb kulturalnych,
- tworzenie aktywnego uczestnictwa społeczeństwa w kulturze,
- tworzenie warunków do rozwoju folkloru, amatorskiego ruchu artystycznego, a także rękodzieła ludowego,
- współdziałanie z organizacjami społecznymi w zakresie upowszechniania kultury,
- rozpowszechnianie oraz rozbudzanie zainteresowań i potrzeb w zakresie kultury fizycznej i sportu.

Zadania powyższe Miejsko-Gminny Ośrodek Kultury w Ślesinie realizował poprzez prowadzenie stałych form pracy, a były to: grupy taneczne, orkiestra dęta, Dziecięco – Młodzieżowe Studio Piosenki, szkołka gry na instrumentach dętych, pracownia plastyczna, a także kluby seniora.

Miejsko-Gminny Ośrodek Kultury w Ślesinie organizuje różne formy pracy w celu zaspokojenia potrzeb kulturalnych wszystkich grup wiekowych mieszkańców Miasta i Gminy Ślesin. Tancerze rozwijali umiejętności taneczne realizując potrzeby kulturalne oraz swoje pasje i talenty. Najmłodszy tancerze to przedszkolacy, a najbardziej doświadczeni to uczniowie szkół średnich i studenci.

Dużym zainteresowaniem cieszą się zajęcia wokalne Dziecięco Młodzieżowego Studia Piosenki. Solistki Studia Piosenki otrzymywały nagrody i wyróżnienia na festiwalach i konkursach piosenki.

Kolejną grupą artystyczną działającą systematycznie jako stałe formy pracy są plastycy pracujący w 6 grupach zajęciowo wiekowych. Podczas zajęć zapoznają się z różnymi formami plastycznymi i technikami, poprzez zabawę tworzą prace plastyczne i malarskie. Podsumowaniem działań jest wystawa plastyczna organizowana w galerii domu kultury. Są to prace plastyczne, oraz rysunkowo - malarskie wykonywane wyłącznie podczas zajęć pod okiem instruktora. Wystawa prac uczestników miała miejsce w galerii w dniach 7 czerwca do 10 lipca.

Dorośli artyści realizują swe umiejętności w Klubie Plastyka, który zrzesza 12 osób pracujących indywidualnie pod okiem instruktora we własnym tempie. W miesiącu lipcu odbył się plener malarski, który podsumowano wystawą obrazów wykonanych podczas pleneru w dniach 16 listopada do 12 grudnia w galerii M-GOK w Ślesinie.

Liczną grupą spotykającą się systematycznie są szachiści. W działaniach klubu aktywnie uczestniczy ponad 60 osób. Szachiści od wieku przedszkolnego poznają tajniki królewskiej gry, uczestniczą w rozgrywkach ligowych Wielkopolskiego Związku Szachowego Juniorów oraz w innych turniejach. Starsi szachiści powyżej 18 roku życia uczestniczą w rozgrywkach IV Ligi Szachowej Seniorów. Łącznie szachiści uczestniczyli w 45 wydarzeniach szachowych. Ważnym wydarzeniem szachowym były organizowane przez Miejsko- Gminny Ośrodek Kultury w Ślesinie „Mistrzostwa Wielkopolski w Szachach Szybkich.

Ważną rolę w życiu kulturalnym Gminy Ślesin pełni orkiestra dęta, która szkoli muzyków instrumentalistów dla potrzeb orkiestry. Młodzi ludzie bardzo często wybierają szkoły muzyczne realizując swoje zainteresowania. Orkiestra jest bardzo wszechstronna i ma repertuar na każdą okazję: patriotyczną, religijną czy okolicznościową. Swymi występami uświetnia szereg imprez organizowanych w Gminie Ślesin. Nauka na instrumentach dętych jest bezpłatna. Warunkiem jest dołączenie do orkiestry po uzyskaniu odpowiednich kwalifikacji i umiejętności. Orkiestra dęta swym udziałem uświetniła: Powiatowy Dzień Strażaka, Dzień Osób Starszych w Licheniu, Dożynki Gminno-Parafialne, Zjazd Kół Gospodyń, Jarmark Ochweśnicki oraz stałe uroczystości patriotyczne i kościelne.

Zespół Quiet Voices odbywał systematyczne próby, doskonalili swój dorobek muzyczny między innymi na koncercie finałowym WOŚP w Ślesinie czy Dniach Ślesina. Zespół Presto również koncertował: m.in. na Powiatowym Dniu Strażaka, wystąpił podczas Dni Ślesina, Dożynek Gminno-Parafialnych.

Seniorzy Klubu „Złota Jesień” (emeryci i renciści) mają możliwość realizacji czasu wolnego w 4 klubach seniora: Ślesin, Szyszyńskie Holendry, Licheń i Mikorzyn. Kluby spotykają się systematycznie w każdym tygodniu. Organizują wieczorki taneczne i okolicznościowe. Klub Ślesin i Szyszyńskie Holendry wyjechały na wycieczki turystyczno-krajoznawcze przy wsparciu transportowym Burmistrza Miasta i Gminy. Odbył się wakacyjny Piknik Klubów Seniora w Parku Miejskim.

Prowadzone są także zajęcia z aerobiku. W związku z dużym zainteresowaniem zajęcia prowadzone są na sali gimnastycznej Zespołu Szkolno-Przedszkolnego w Ślesinie.

Zniesienie wielu ograniczeń spowodowanych rozprzestrzenianiem się Wirusa Covid – 19 pozwoliło na organizację imprez, między innymi: Festiwal Ogólnopolski Piosenki Artystycznej FOPA 2022, Garmin Iron Triathlon, 41 Dzieciący Festiwal Piosenki Dziecięcej i Młodzieżowej, Wielkopolski Festiwal Tańca – „Tańczące Trzewiczki”, Powiatowy Festiwal Piosenki Przedszkolaków, Festiwal Piosenki Harcerskiej, siedem edycji konkursów wędkarskich, Bieg Gęsia Dycha, Konkurs Palm Wielkanocnych, Gminny Konkurs Plastyczny Kartka Świąteczna Boże Narodzenie, Gminny Konkurs Plastyczny Rodzinna Szopka Bożonarodzeniowa.

Miejsko-Gminny Ośrodek Kultury w Ślesinie był organizatorem i współorganizatorem różnych imprez, których łącznie było 40. Organizowane imprezy miały różny charakter, zasięg i tematykę. Często są to imprezy kierowane do wybranej grupy mieszkańców. Takimi wydarzeniami są: Dzień Osób Starszych, Zjazd Kół Gospodyń Wiejskich, Piknik Klubów Seniora, Wyjazdy seniorów do kina czy teatru. Część imprez to podsumowanie pewnego etapu pracy działalności np. Audycja Muzyczna, wieczór tańca. Duża część propozycji to formy festynowe otwarte dla mieszkańców takie jak: Powitanie Nowego Roku na Rynku, Wielka Orkiestra Świątecznej Pomocy, Dni Ślesina, Festyn dla Mieszkańców Lichenia Starego, „Lake Festiwal”, Jarmark Ochweśnicki, Dożynki, Powitanie Mikołaja na Rynku. Dużym zainteresowaniem cieszyły się Wakacyjne Środy w parku, łącznie cztery imprezy plenerowe. W trakcie wakacji zorganizowane zostały warsztaty taneczne i warsztaty artystyczne. Miejsko-Gminny Ośrodek Kultury w Ślesinie organizował: Narodowe Święto Niepodległości, Warsztaty Bożonarodzeniowe. Warsztaty Orkiestry Dętej. łącznie Miejsko-Gminny Ośrodek Kultury w Ślesinie był organizatorem i współorganizatorem 41 wydarzeń o różnej randze i zasięgu.

W galerii Miejsko-Gminnego Ośrodka Kultury prezentowane były wystawy dostępne do zwiedzania bezpłatnie w godzinach pracy domu kultury. Zaprezentowano 11 wystaw:

Szopki i Kartki Bożonarodzeniowe, wystawa fotograficzna „FOPA w obiektywie”, „Wystawa historyczna – Zaprzyjaźnij się z historią”, „Prace Przeglądu Twórczości Plastycznej”, Wystawa Prac Mieszkańców DPS Ślesin”, malarskie „Malowanie z natury”, „Malarstwo Stanisław Zjeżdzałka”, „Poplenerowa”, prace kótek plastycznych.

Miejsko-Gminny Ośrodek Kultury współpracuje z Urzędem Miasta i Gminy, radnymi gminnymi i powiatowymi, szkołami podstawowymi z terenu Miasta i Gminy Ślesin, parafiami z terenu Gminy Ślesin, jednostkami OSP, Biblioteką Miasta i Gminy Ślesin, Klubem Honorowych Dawców Krwi Ślesin i instytucjami kultury z gmin sąsiedzkich. Bardzo dobrze układa się współpraca z Centrum Kultury i Sztuki w Koninie, ze Starostwem Powiatowym w Koninie, Społecznym Ogniskiem Muzycznym w Koninie, Klubami Sportowymi z terenu Gminy Ślesin, Ośrodkami Wypoczynkowymi, Kołami Gospodyń, Bankiem Spółdzielczym w Ślesinie, i Zakładem Gospodarki Komunalnej w Ślesinie.

Miejsko-Gminny Ośrodek Kultury w Ślesinie współpracuje również z: organizacjami społecznymi, Kołami Gospodyń Wiejskich, Stowarzyszeniem Polska Gospodyni, Związkiem Hodowców Gołębi Poczтовых, Kołem Wędkarskim, Kołem Pszczelarzy. Bardzo dobrze układa się współpraca z miejscowymi przedsiębiorcami, którzy coraz częściej wspierają inicjatywy kulturalne podejmowane przez MGOK. Współpraca z ww. układała się zawsze pozytywnie, przyczyniając się do uzyskania lepszych efektów organizowanych przedsięwzięć kulturalnych. Wszystkie działania mają na celu stworzenie jak najkorzystniejszych warunków udziału mieszkańców Miasta i Gminy Ślesin w różnego rodzaju ofertach kulturalnych.

Budżet Miejsko-Gminnego Ośrodka Kultury w 2022 roku wynosił 1.631.341,64 zł, w tym dotacja Gminy Ślesin w wysokości 1.384.000,00 zł., przychody własne 247.341,64 zł, w tym refundacja kosztów ogrzewania 18.260,10 zł.

### **Biblioteka Publiczna Miasta i Gminy Ślesin**

W gminie Ślesin w 2022 r. funkcjonowały trzy biblioteki: Biblioteka Publiczna Miasta i Gminy Ślesin oraz jej 2 filie - filia w Licheniu Starym i filia w Szczyńskich Holendrach.

Księgozbiór na dzień 1 stycznia 2022 r. wynosił 50.402 woluminy, zaś na koniec roku – 51.634 woluminy. W czasie roku przeprowadzono selekcję księgozbioru, która objęła 229 woluminy. W przeliczeniu na 1 mieszkańca łączna liczba woluminów wynosiła 3,6 na dzień 1 stycznia 2022 r. oraz 3,7 na dzień 31 grudnia 2022 r. W 2022 r. Biblioteka Publiczna Miasta

i Gminy Ślesin zapewniła możliwość wypożyczania płyt CD i DVD, z czego skorzystało 14 mieszkanki i mieszkańców. Zbiory audiowizualne w 2022 r. zostały wzbogacone o 1 pozycję.

W 2022 r. w ramach poszerzenia możliwości korzystania ze zbiorów audiowizualnych został wykupiony dostęp dla czytelników do platformy Legimi z czego skorzystało 180 mieszkanki i mieszkańców. Platforma ta udostępnia publikacje w wersji elektronicznej. Został także uruchomiony terminal z dostępem do Cyfrowej Wypożyczalni Publikacji Naukowych (CWPN) - Academica, utworzonej przez Bibliotekę Narodową.

Biblioteka Publiczna Miasta i Gminy Ślesin otrzymała dofinansowanie w kwocie – 12.000,00 zł ze środków Ministerstwa Kultury i Dziedzictwa Narodowego pochodzących z Funduszu Promocji Kultury – państwowego funduszu celowego w ramach programu Partnerstwo dla książki – projekt pt.: „Książki w zieleni”.

Biblioteka Publiczna Miasta i Gminy Ślesin otrzymała dofinansowanie w kwocie 13.462,00 zł. na zakup nowości wydawniczych w ramach zadania „Dofinansowania dla bibliotek publicznych na zakup nowości wydawniczych oraz usługi zdalnego dostępu do książek w formatach e-booków i/lub audiobooków i/lub synchrobooków – Priorytet 1, Kierunek interwencji 1.1. w ramach Narodowego Programu Rozwoju Czytelnictwa 2.0”.

Biblioteka Publiczna Miasta i Gminy Ślesin otrzymała dofinansowanie w kwocie 1.000,00 zł ze środków finansowych Miejskiej Biblioteki Publicznej im. Zofii Urbanowskiej w Koninie na realizację zadań powiatowej biblioteki publicznej dla Powiatu Konińskiego w ramach promocji i aktywizacji czytelnictwa w bibliotekach publicznych powiatu konińskiego.

Zbiór czasopism to 14 tytułów prasowych, które biblioteka zaprenumerowała dla czytelników za łączną kwotę 2.332,18 zł. Ponadto biblioteka otrzymywała w 2022 r. nieodpłatnie 1 tytuł prasy regionalnej – „Gazeta Ślesińska”.

W roku 2022 zarejestrowano 2555 czytelniczek i czytelników, którzy skorzystali łącznie z 66.856 woluminów. Wzbogacono zbiory bibliotek o następujące pozycje: literatura piękna dla dzieci – 356 woluminów, literatura piękna dla dorosłych – 731 woluminy, literatura niebeletrystyczna – 191 woluminy.

Poszczególne biblioteki zatrudniały 6 pracowników. W ciągu roku struktura zatrudnienia nie uległa zmianie.

W poszczególnych bibliotekach użytkowano 7 komputerów. Katalogi on-line zapewniały wszystkie biblioteki, czyli Biblioteka Publiczna Miasta i Gminy Ślesin oraz wszystkie jej filie.

W 2022 r. możliwość zdalnego składania zamówień zapewniły wszystkie placówki biblioteczne w gminie Ślesin.

W 2022 roku Biblioteka Publiczna Miasta i Gminy Ślesin zorganizowała, między innymi, następujące wydarzenia:

1. realizacja projektu „Książki w zieleni”,
2. udział w akcji „Mała książka – wielki człowiek” – biblioteka otrzymała 280 książek pt.: „Pierwsze czytanki”,
3. udział w akcji Muzeum Historii Żydów Polskich POLIN „Żonkile” – zajęcia dla klasy III,
4. udział w Narodowym Czytaniu,
5. udział w akcji sadzenia drzew. Razem z uczniami szkół podstawowych w Ślesinie, Wąsoszach oraz Szyszyńskich Holendrach biblioteka wzięła udział w sadzeniu drzew na terenie Nadleśnictwa Tokary,
6. organizacja zajęć w ramach „Biblioferii” w bibliotece.
7. ogólnopolski Dzień Głośnego Czytania. Nadrzędnym celem tej akcji jest promowanie tej aktywności wśród dzieci i młodzieży. W dwóch grupach przedszkolnych przeczytane zostały wiersze Agnieszki Frączek zamieszczone w wspaniałym „Elementarzu w podskokach” Małgorzaty Swędrowskiej,
8. organizacja Nocy Bibliotek,
9. Dzień Zwierząt – zajęcia plastyczno-literackie dla dzieci z oddziału „Cytrynki” z przedszkola w Ślesinie,
10. realizacja projektu „No to gramy!” – 2 spotkania z uczniami klas 4 mające na celu promocję czytelnictwa przy wykorzystaniu gier planszowych. Stworzyliśmy własną grę biblioteczną oraz graliśmy w żywego „Chińczyka”. Spotkania odbyły się w Dniu Gier Planszowych oraz w Międzynarodowy Dzień Postaci z Bajek,

11. nawiązanie współpracy z przedszkolem „Odkrywczy Junior” – zajęcia plastyczno-literackie dla dzieci,
12. Dzień Jeża. Zajęcia plastyczno-literackie dla dzieci,
13. spotkanie przy grach planszowych dla dzieci z klasy 5 ze szkoły w Szyszyńskich Holendrach,
14. udział w projekcie „Wypożyczalnia odtwarzaczy cyfrowej książki mówionej dla osób niewidomych i słabowidzących” realizowanego przez Stowarzyszenie Pomocy Osobom Niepełnosprawnym „Larix” im. Henryka Ruszczyca - dofinansowany przez Ministra Kultury i Dziedzictwa Narodowego. W ramach projektu biblioteka otrzymała nieodpłatnie pakiet kolejnych cyfrowych książek mówionych, których można posłuchać przy użyciu urządzenia Czytak,
15. zajęcia plastyczno-literackie w filii biblioteki w Szyszyńskich Holendrach – 9 spotkań,
16. Zajęcia plastyczno-literackie w filii biblioteki w Licheniu Starym – 7 spotkań,
17. realizacja w grupie czterolatek w przedszkolu w Licheniu Starym innowacji pedagogicznej pt. „Wiosna poezją malowana”. – 3 spotkania. W ramach działań dzieci wykonały prace, które zostały wystawione w bibliotece w Licheniu Starym.
18. „Poranki z książeczką”- działanie całoroczne obejmujące cykliczne spotkania z przedszkolakami w przedszkolu w Licheniu Starym.

Wszystkie wymienione działania miały na celu promocję czytelnictwa. W wydarzeniach tych wzięło udział 1660 mieszkańców. Biblioteki poniosły w związku z tymi wydarzeniami wydatki w kwocie 17.186,00 zł.

W 2022 roku na prowadzenie bibliotek i upowszechnianie czytelnictwa gmina przekazała dotacje w kwocie 431.500,00 zł.

### **Jednostki oświatowe**

Jednym z najważniejszych zadań publicznych realizowanych w Gminie Ślesin jest oświata. Dzieci i młodzież uczęszczają do sześciu szkół podstawowych. Baza lokalowa poszczególnych placówek jest zróżnicowana. Niemniej samorząd zapewnia uczniom odpowiednie warunki lokalowe oraz podejmuje działania mające na celu wzbogacanie istniejącej infrastruktury.



Liczba uczniów według stanu na dzień 30 września 2022 roku (System Informacji Oświatowej) przedstawiał się następująco:

1. Szkoła Podstawowa im. Kornela Makuszyńskiego w Ostrowązu  
Szkoła – 8 oddziałów, 64 uczniów  
Oddz. Przedszkolny – 2 oddziały, 33 uczniów
2. Szkoła Podstawowa im. Janiny Porazińskiej w Piotrkowicach  
Szkoła – 7 oddziałów, 47 uczniów  
Oddz. Przedszkolny – 1 oddział, 28 uczniów
3. Szkoła Podstawowa im. Adama Mickiewicza w Szyszyńskich Holendrach  
Szkoła – 8 oddziałów, 100 uczniów  
Oddz. Przedszkolny – 2 oddziały, 43 uczniów
4. Szkoła Podstawowa im. mjr. Henryka Sucharskiego w Licheniu Stary  
Szkoła – 9 oddziałów, 173 uczniów  
Oddz. Przedszkolny – 5 oddziałów, 111 uczniów
5. Szkoła Podstawowa im. Henryka Sienkiewicza w Wąsoszach  
Szkoła – 8 oddziałów, 100 uczniów  
Oddz. Przedszkolny – 2 oddziały, 48 uczniów
6. Zespół Szkolno-Przedszkolny w Ślesinie  
Szkoła – 28 oddziałów, 586 uczniów  
Przedszkole – 11 oddziałów, 268 uczniów

Ponadto, realizując zadania organu prowadzącego w 2022 roku, Burmistrz przeprowadził, zgodnie z Rozporządzeniem Ministra Edukacji Narodowej w sprawie uzyskiwania stopni awansu zawodowego przez nauczycieli, 7 egzaminów na stopień nauczyciela mianowanego.

Wysokość subwencji oświatowej na rok 2022 wyniosła – **13.623.485,00 zł** a wydatki poniesione na oświatę przez Gminę:

- 1) **wydatki bieżące – 26.118.033,76 zł,**
- 2) **wydatki inwestycyjne – 43.300,00 zł.**

## 2. Realizacja uchwał

**Gmina Ślesin** realizuje na bieżąco uchwały podejmowane przez Radę Miejską. Dotyczy to zarówno uchwał podejmowanych w bieżącym roku, jak i uchwał podjętych wcześniej, tj. przed 2022 rokiem.

Uchwały podejmowane przez Radę Miejską Gminy Ślesin podlegają badaniu ich zgodności z prawem przez organ nadzoru, którym jest Wojewoda Wielkopolski, a w stosunku do uchwał mających skutki dla budżetu Gminy - Regionalna Izba Obrachunkowa w Poznaniu, które to organy mogą stwierdzić nieważność uchwały w całości lub w części. W roku 2022 Rada Miejska Gminy Ślesin podjęła 171 uchwał. Rozstrzygnięcia nadzorcze zostały podjęte w stosunku do 13 uchwał, w tym Wojewoda Wielkopolski wydał 5 rozstrzygnięć, a Regionalna Izba Obrachunkowa 8.

Wojewoda Wielkopolski podjął rozstrzygnięcia nadzorcze w sprawie następujących uchwał Rady Miejskiej Gminy Ślesin:

1. nr 419/XXXIX/22 z dnia 11 lutego 2022 roku w sprawie diet dla radnych. Wojewoda stwierdził nieważność uchwały w całości, ze względu na istotne naruszenie prawa. W ocenie nadzoru Rada Miejska Gminy Ślesin podjęła uchwałę z istotnym naruszeniem normy kompetencyjnej wynikającej z art. 37b ust.1 ustawy o samorządzie gminnym. Rada bowiem ustaliła diety dla sołtysów w formie ryczałtowej, nie regulując jednocześnie sytuacji, gdy nie wykonują oni przez dłuższy czas swoich obowiązków. Zgodnie z orzecznictwem sądów administracyjnych ustalona w ten sposób dieta traci charakter rekompensacyjny, a przyjmuje charakter stałego, miesięcznego wynagrodzenia, niezależnego od kosztów związanych z pełnieniem funkcji.
2. nr 420/XXXIX/22 z dnia 11 lutego 2022 roku w sprawie diet dla Przewodniczących Zarządów Osiedli miasta Ślesin. Wojewoda stwierdził nieważność uchwały, ze względu na istotne naruszenie prawa. Podobnie, jak w przypadku uchwały nr 419/XXXIX/22 organ nadzoru stwierdził, że ustalenie przez Radę Miejską Gminy Ślesin diet dla Przewodniczących Zarządów Osiedli w formie ryczałtowej, przy jednoczesnym braku regulacji dotyczących sytuacji, gdy osoby te nie wykonują przez dłuższy okres swoich obowiązków, stanowi istotne naruszenie przepisów ustawy o samorządzie gminnym.

3. nr 492/XLIII/22 z dnia 29 czerwca 2022 roku w sprawie określenia przystanków komunikacyjnych oraz warunków i zasad korzystania z przystanków, gdzie stwierdzono nieważność uchwały w części, tj. pkt. 2 - 4 załącznika nr 2 do uchwały. Organ nadzoru stwierdził, że zapisy w tych punktach wykraczają poza delegację zawartą w przepisach ustawy z dnia 16 grudnia 2010 roku o publicznym transporcie zbiorowym. Zakwestionowane przepisy zostały powtórzone w uchwale nr 559/LI/22 Rady Miejskiej Gminy Ślesin z dnia 29 grudnia 2022 roku w sprawie określenia przystanków komunikacyjnych oraz warunków i zasad korzystania z przystanków, w związku z czym Wojewoda Wielkopolski stwierdził ich nieważność. Stwierdzone nieprawidłowości zostaną wyeliminowane przy kolejnej uchwale w ww. sprawie. W chwili obecnej uchwała nr 559/LI/22 funkcjonuje z wyłączeniem zakwestionowanych przepisów.
4. nr 542/XLVIII/22 z dnia 21 listopada 2022 roku w sprawie przyjęcia „Rocznego programu współpracy Gminy Ślesin z organizacjami pozarządowymi oraz podmiotami wymienionymi w art. 3 ust.3 ustawy z dnia 24 kwietnia 2003 r. o działalności pożytku publicznego i o wolontariacie na rok 2023”. Wojewoda Wielkopolski stwierdził nieważność uchwały w części dotyczącej powoływania składu komisji konkursowej uznając, że zapisy te są niezgodne z przepisami ustawy o działalności pożytku publicznego i o wolontariacie. Przedmiotowa uchwała obowiązuje z wyłączeniem uchylonych przepisów.

Regionalna Izba Obrachunkowa w Poznaniu wydała z kolei 8 rozstrzygnięć nadzorczych w sprawie trzech uchwał o zmianie uchwały w sprawie uchwalenia Wieloletniej Prognozy Finansowej Miasta i Gminy Ślesin na lata 2022-2038 (były to uchwały nr 397/XXXIX/22 z 11.02.2022 r., nr 440/XLI/22 z 11.02.2022 r., nr 487/XLIII/22 z 27.07.2022 r.) oraz trzech uchwał w sprawie zmian budżetu na 2022 rok (uchwały nr 430/XL/22 z 20.04.2022 r., nr 496/XLIV/22 z 29.08.2022 r. oraz nr 525/XLVII/22 z 24.10.2022 r.). Organ nadzoru stwierdził, że ww. uchwały zostały podjęte z naruszeniem przepisów prawa, ale naruszenie miało charakter nieistotny. Nieprawidłowości wskazane w rozstrzygnięciach nadzorczych zostały wyeliminowane w kolejnych uchwałach Rady Miejskiej. Ponadto Regionalna Izba Obrachunkowa w Poznaniu stwierdziła, że z naruszeniem prawa zostały podjęte uchwały nr 554/LI/22 z dnia 29 grudnia 2022 roku w sprawie uchwalenia Wieloletniej Prognozy Finansowej Miasta i Gminy Ślesin na lata 2023-2045 oraz

uchwała nr 555/LI/22 z dnia 29 grudnia 2022 roku w sprawie uchwały budżetowej na rok 2023. Naruszenia wskazane w tych uchwałach również miały charakter nieistotny i zostały wyeliminowane przy kolejnych zmianach.

## **2.1. Uchwały realizowane przez Miejsko-Gminny Ośrodek Pomocy Społecznej**

**Część uchwał realizowana jest przez Miejsko-Gminny Ośrodek Pomocy Społecznej.** Wszystkie uchwały regulują kwestie dotyczące udzielanej pomocy albo programy w ramach których Gmina zapewnia korzystanie z szeregu usług ułatwiających funkcjonowanie szczególnie potrzebującym mieszkańcom gminy.

W 2022 roku MGOPS realizował następujące uchwały:

1. **Uchwała nr 76/IX/15** z 21 sierpnia 2015 r. w sprawie regulaminu udzielenia pomocy materialnej o charakterze socjalnym dla uczniów zamieszkałych na terenie gminy Ślesin. Na podstawie tej uchwały stypendium w 2022 roku otrzymało 49 uczniów, a wysokość udzielonej pomocy to kwota 21.674,22 zł.
2. **Uchwała nr 148/XV/16** z 10 marca 2016 r. w sprawie wyznaczenia M-GOPS w Ślesinie do realizacji ustawy o pomocy państwa w wychowywaniu dzieci. Wypłacono 12.554 świadczeń, wysokość udzielonej pomocy – 6.249.036,00 zł.
3. **Uchwała nr 293/XXX/21** z 26 marca 2021 r. w sprawie ustalenia gminnego programu przeciwdziałania przemocy w rodzinie oraz ochrony ofiar przemocy w rodzinie dla Gminy Ślesin na lata 2021-2025.

W 2022 roku odbywały się cykliczne spotkania Zespołu Interdyscyplinarnego w ramach procedury Niebieskiej Karty. Założono 20 Niebieskich Kart oraz odbyły się 52 spotkania grup roboczych. Zespół Interdyscyplinarny współpracuje z innymi instytucjami np. z policją, sądem, szkołami.

4. **Uchwała nr 207/XX/20** z 10 czerwca 2020 r. w sprawie przyjęcia Gminnego Programu Wspierania Rodziny na lata 2020-2023.

W ramach realizacji ww. Programu: 23 rodzinom przydzielono asystenta rodziny, objęto dożywianiem 142 dzieci, 30 dzieci skorzystało ze wsparcia Ogniska Wychowawczego, wydano 452 karty dużej rodziny, prowadzona była systematyczna praca socjalna z rodzinami (329 rodzin).

5. **Uchwała nr 395/XXXV/21** z 30 grudnia 2021 r. w sprawie określenia szczegółowych warunków przyznawania i odpłatności za usługi opiekuńcze i specjalistyczne usługi opiekuńcze oraz szczegółowych warunków częściowego lub całkowitego zwolnienia z opłat i trybu ich pobierania.

Osobom samotnym, samotnie gospodarującym oraz osobom w rodzinie, które z powodu wieku, choroby lub innych przyczyn wymagają pomocy innych osób, a są jej pozbawione, przysługuje pomoc w formie usług opiekuńczych i specjalistycznych usług opiekuńczych. Przyznanie usług opiekuńczych i specjalistycznych usług opiekuńczych następuje na wniosek osoby zainteresowanej, jej przedstawiciela ustawowego bądź innej osoby za zgodą osoby zainteresowanej lub jej przedstawiciela ustawowego.

Pomoc w formie usług opiekuńczych i specjalistycznych usług opiekuńczych może być również przyznana z urzędu.

Wymiar i zakres przyznawanych usług opiekuńczych i specjalistycznych usług opiekuńczych uzależniony jest od stanu zdrowia świadczeniobiorcy, jego sytuacji rodzinnej oraz sytuacji materialnej jego i jego rodziny, ustalonej przez pracownika socjalnego w drodze wywiadu środowiskowego (rodzinnego) oraz posiadanych środków finansowych w budżecie gminy na ten cel.

Liczba osób korzystających z usług opiekuńczych - 102

Liczba osób korzystających ze specjalistycznych usług opiekuńczych - 11 (nieodpłatnie).

6. **Uchwała nr 47/IV/19** z dnia 30 stycznia 2019 r. w sprawie ustanowienia programu osłonowego w zakresie dożywiania dzieci i młodzieży zamieszkałych na terenie gminy Ślesin w ramach wieloletniego rządowego programu „Posiłek w szkole i domu” na lata 2019-2023.

Program realizuje Miejsko-Gminny Ośrodek Pomocy Społecznej w Ślesinie we współpracy ze szkołami i przedszkolami. Koordynatorem programu jest Miejsko-Gminny Ośrodek Pomocy Społecznej w Ślesinie.

W szczególnie uzasadnionych przypadkach, gdy dziecko wyraża chęć zjedzenia posiłku odpowiednio dyrektor szkoły lub przedszkola informuje Miejsko-Gminny Ośrodek Pomocy Społecznej w Ślesinie o potrzebie udzielenia pomocy w formie posiłku.

Przyznanie takiej pomocy odbywa się bez wydania decyzji administracyjnej przyznającej posiłek oraz bez przeprowadzania rodzinnego wywiadu środowiskowego, przy czym liczba dzieci i uczniów, którym ma być udzielona pomoc w ww. sposób, nie może

przekroczyć 20 % liczby uczniów dożywianych w szkołach i przedszkolach na terenie gminy. W 2022 r. z programu osłonowego skorzystało 28 dzieci.

7. **Uchwała nr 341/XXXVI/17** z 28 grudnia 2017 r. w sprawie trybu i sposobu powoływania i odwoływania członków zespołu interdyscyplinarnego oraz szczegółowych warunków jego funkcjonowania.

Zgodnie z zapisem uchwały w dniu 03.09.2020 r. zarządzeniem Burmistrza Miasta i Gminy Ślesin zmieniono skład Zespołu Interdyscyplinarnego, aktualnie w składzie zespołu jest 18 osób. W skład zespołu wchodzi przedstawiciele: pomocy społecznej, oświaty, policji, sądu, Gminnej Komisji Profilaktyki i Rozwiązywania Problemów Alkoholowych. W przypadku interwencji kryzysowej lub niepokojących sygnałów w danej rodzinie, członkowie zespołu pracują w grupach roboczych powoływanych każdorazowo dla indywidualnego przypadku.

8. **Uchwała nr 416/XL/18** z 28 czerwca.2018 r. w sprawie szczegółowych zasad ponoszenia odpłatności za pobyt w ośrodkach wsparcia udzielających schronienia osobom bezdomnym z terenu gminy Ślesin.

Określenie odpłatności pozwala ustalić wysokość odpłatności z uwzględnieniem możliwości finansowych osób zobowiązanych do jej wnoszenia. Natomiast obligatoryjnie zwolnienie z opłat za pobyt w ośrodkach wsparcia udzielających schronienia osobom bezdomnym przysługuje w przypadku spełniania kryterium określone a art. 8 ust. 1 ustawy o pomocy społecznej. Na dzień 31.12.2022 r. z gminy Ślesin schronienia udzielono 6 osobom bezdomnym. Za 5 osób pokrywany jest koszt pobytu w całości.

9. **Uchwała nr 325/XXXII/21** z 27 maja 2021 r. w sprawie określenia wzoru wniosku o przyznanie dodatku osłonowego i wzoru deklaracji o dochodach gospodarstwa domowego.

Wydano 2117 decyzji - wysokość udzielonej pomocy 1.508.568,19 zł.

10. **Uchwała nr 132/XIV/19** z 29 października 2019 r. w sprawie Strategii, Integracji i Rozwiązywania Problemów Społecznych Miasta i Gminy Ślesin na lata 2019-2024.

W związku z konfliktem zbrojnym w Ukrainie, który wybuchł w lutym 2022 roku, zarówno państwo polskie jak i Gmina Ślesin w wielu obszarach włączyło się w pomoc obywatelom Ukrainy. W związku z tym Miejsko-Gminny Ośrodek Pomocy Społecznej, jako

jednostka upoważniona przez Burmistrza Miasta i Gminy Ślesin, udzielała pomocy obywatelom Ukrainy, których pobyt został uznany za legalny i którzy zostali wpisani do rejestru Pesel.

Na bieżąco przyjmowane są wnioski na niżej wymienione świadczenia:

1. jednorazowe świadczenie pieniężne w wysokości 300,00 zł na osobę,
2. świadczenia rodzinne,
3. stypendia szkolne,
4. świadczenia przewidziane w ustawie o pomocy społecznej,
5. dożywianie dzieci z Ukrainy w szkołach podstawowych z terenu gminy,
6. ustanowienie opiekuna tymczasowego dla dzieci z Ukrainy,
7. pomoc rzeczowa ze zgromadzonych przez darczyńców środków higienicznych, odzieży, żywności itp.,
8. świadczenia dotyczące osób zapewniających zakwaterowanie i wyżywienie obywatelom Ukrainy.

## 2.2. Urząd Miasta i Gminy w Ślesinie

Struktura Organizacyjna Urzędu Miasta i Gminy wprowadzona Zarządzeniem Nr 5/2021 Burmistrza Miasta i Gminy Ślesin z dnia 1 lutego 2021 r. w sprawie wprowadzenia Regulaminu Organizacyjnego Urzędu Miasta i Gminy w Ślesinie ze zm.<sup>1</sup> obejmuje niżej wymienione referaty i samodzielne stanowiska:

- 1) Burmistrz,
- 2) Zastępca Burmistrza,
- 3) Sekretarz,
- 4) Skarbnik,
- 5) Referat Organizacyjny,
- 6) Referat Finansowo-Budżetowy,
- 7) Referat Spraw Obywatelskich,
- 8) Urząd Stanu Cywilnego,
- 9) Referat ds. Budownictwa i Gospodarki Przestrzennej,
- 10) Referat ds. Oświatowych,
- 11) Stanowisko ds. Rolnictwa i Ochrony Zdrowia,
- 12) Stanowisko ds. Działalności Gospodarczej, OSP i Spraw Organizacyjnych,
- 13) Stanowisko ds. Gospodarki Komunalnej i Lokalowej oraz Ochrony Środowiska,
- 14) Stanowisko ds. Gospodarki Odpadami,
- 15) Stanowisko ds. Windykacji za Gospodarowanie Odpadami,
- 16) Stanowisko ds. Promocji, Kultury i Sportu,
- 17) Stanowisko ds. Kontroli Wewnętrznej,
- 18) Stanowisko ds. BHP,
- 19) Pion Ochrony Informacji Niejawnych,
- 20) Audytor Wewnętrzny.

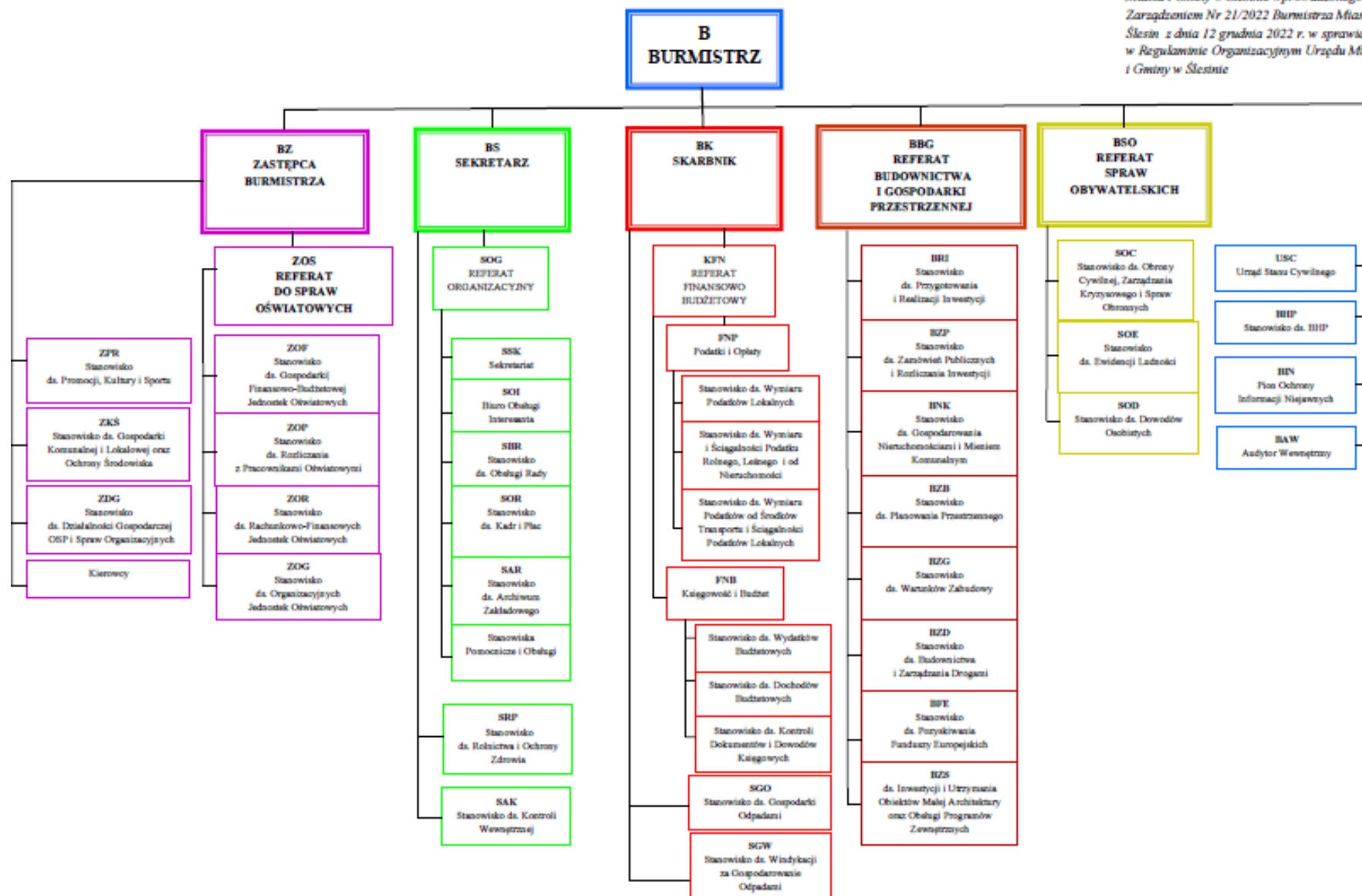
---

<sup>1</sup> Zmiany do Zarządzenia Nr 5/2021 Burmistrza Miasta i Gminy Ślesin z dnia 1 lutego 2021 r. w sprawie wprowadzenia Regulaminu Organizacyjnego Urzędu Miasta i Gminy w Ślesinie: 1) Zarządzenie Nr 12/2021 Burmistrza Miasta i Gminy Ślesin z dnia 18 października 2021 r. w sprawie zmian w Regulaminie Organizacyjnym Urzędu Miasta i Gminy w Ślesinie, 2) Zarządzenie Nr 21/2022 Burmistrza Miasta i Gminy Ślesin w sprawie zmian w Regulaminie Organizacyjnym Urzędu Miasta i Gminy w Ślesinie.



**SCHEMAT STRUKTURY ORGANIZACYJNEJ URZĘDU MIASTA I GMINY W ŚLESINIE**

Załącznik do Regulaminu Organizacyjnego Urzędu Miasta i Gminy w Ślesinie wprowadzonego Zarządzeniem Nr 21/2022 Burmistrza Miasta i Gminy Ślesin z dnia 12 grudnia 2022 r. w sprawie zmian w Regulaminie Organizacyjnym Urzędu Miasta i Gminy w Ślesinie



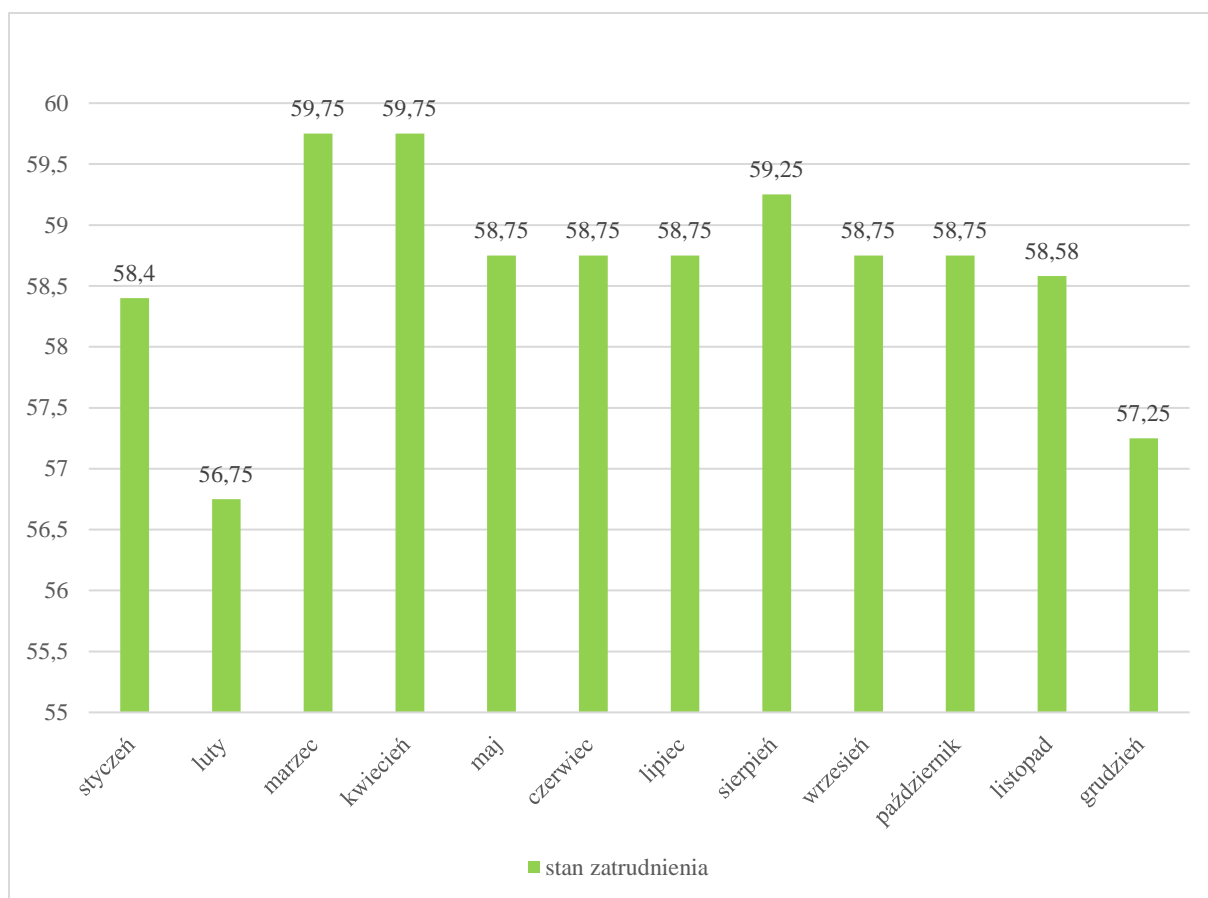
Rysunek 3: Schemat struktury organizacyjnej Urzędu Miasta i Gminy w Ślesinie

Tabela 3 Przeciętne miesięczne stany zatrudnienia w danym miesiącu w etatach oraz w osobach (w tym zatrudnienie osób niepełnosprawnych)

Miesiąc, rok	Przeciętny miesięczny stan zatrudnienia w etatach	Przeciętny miesięczny stan zatrudnienia w osobach	Zatrudnienie osób niepełnosprawnych w etatach	Zatrudnienie osób niepełnosprawnych w osobach
Styczeń 2022 r.	58,40	66,90	4,00	4,00
Luty 2022 r.	56,75	58,00	4,00	4,00
Marzec 2022 r.	59,75	61,00	4,00	4,00
Kwiecień 2022 r.	59,75	61,00	4,00	4,00
Maj 2022 r.	58,75	60,00	4,00	4,00
Czerwiec 2022 r.	58,75	60,00	4,00	4,00
Lipiec 2022 r.	58,75	60,00	4,00	4,00
Sierpień 2022 r.	59,25	61,00	4,00	4,00
Wrzesień 2022 r.	58,75	61,00	4,00	4,00
Październik 2022 r.	58,75	61,00	4,00	4,00
Listopad 2022 r.	58,58	60,00	4,00	4,00
Grudzień 2022 r.	57,25	59,00	4,00	4,00

Źródło: Opracowanie własne

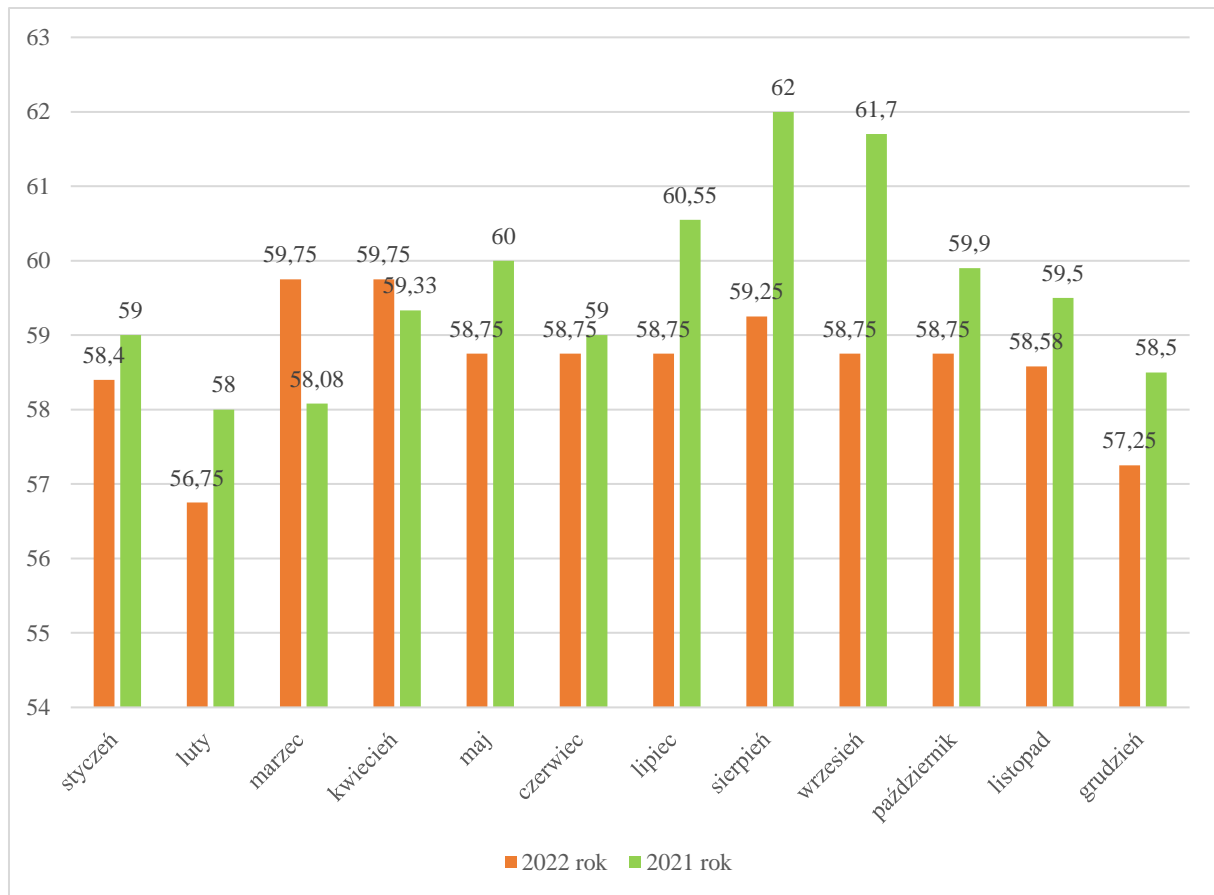
Wykres 1 Zatrudnienie w Urzędzie Miasta i Gminy w Ślesinie w 2022 roku w przeliczeniu na pełne etaty



Źródło: Opracowanie własne

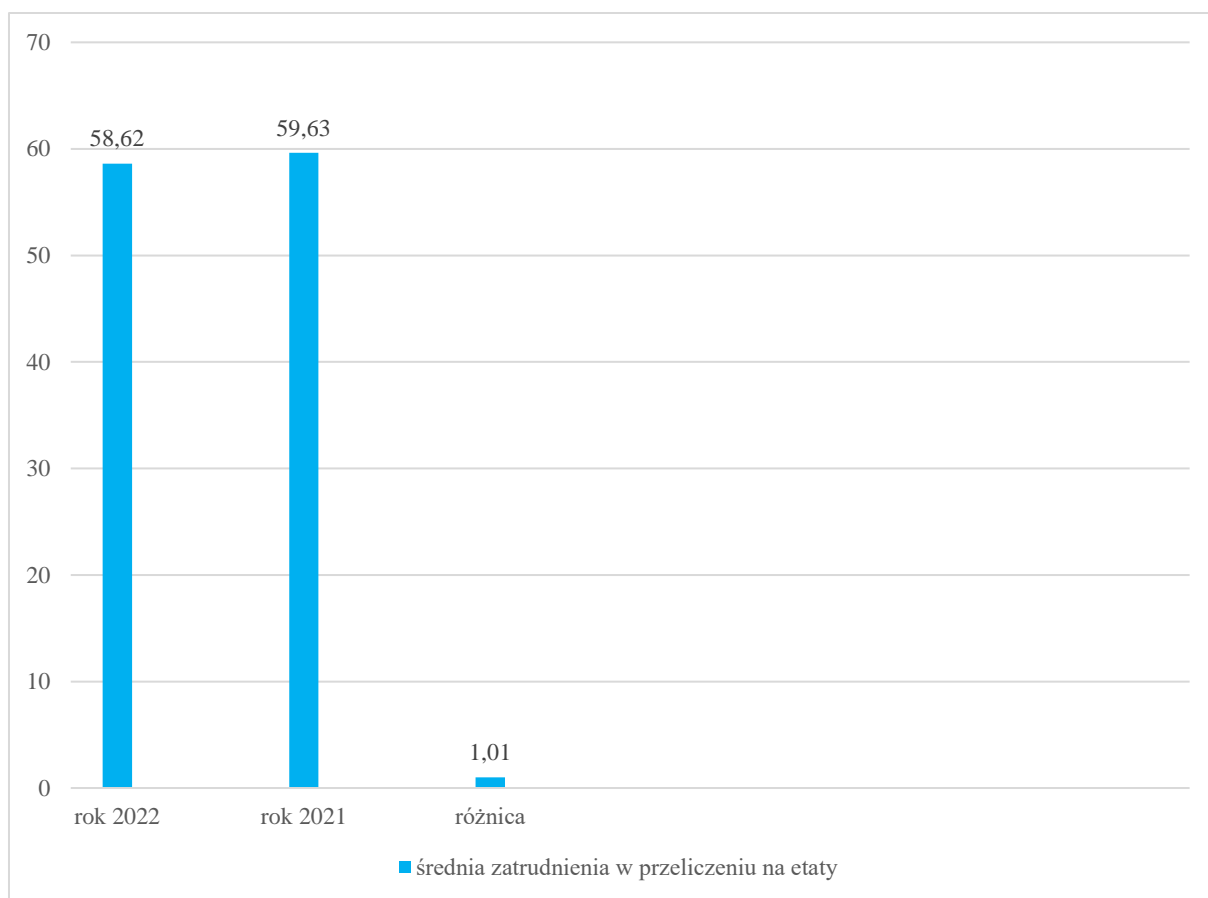
Na podstawie danych gromadzonych w Urzędzie Miasta i Gminy w Ślesinie można stwierdzić, że w ciągu minionego roku zatrudnienie zmalało o 1,01 etatu. Poniżej wykres stanowiący porównanie ruchu kadrowego w 2022 r. z rokiem 2021 na przestrzeni miesięcy oraz wykres dotyczący średniej rocznej zatrudnienia w przeliczeniu na pełne etaty.

Wykres 2 Ruch kadrowy w Urzędzie Miasta i Gminy w Ślesinie na przestrzeni lat 2021-2022 (porównanie)



Źródło: Opracowanie własne

Wykres 3 Średnia roczna zatrudnienia w przeliczeniu na pełne etaty



Źródło: Opracowanie własne

## Podatki, dochody gminy, opłaty

Dochody gminy to przede wszystkim podatki, a także wpływy z różnych opłat. W 2022 roku obowiązywały uchwały:

1. Uchwała Nr 363/XXXVI/21 Rady Miejskiej Gminy Ślesin z dnia 24 listopada 2021 r. w sprawie stawek od nieruchomości na 2022 r. ( Dz. U. Woj. Wlkp. z 2021 poz. 9451),
2. Uchwała Nr 387/XXXVII/21 Rady Miejskiej Gminy Ślesin z dnia 15 grudnia 2021 r. w sprawie zmiany uchwały nr 363/XXXVI/21 Rady Miejskiej Gminy Ślesin z dnia 24 listopada 2021 r. w sprawie stawek podatku od nieruchomości na 2022 r. ( Dz.U. z 2021 r. poz. 9983),
3. Uchwała Nr 365/XXXVI/21 Rady Miejskiej Gminy Ślesin z dnia 24 listopada 2021 r. w sprawie zwolnień w podatku od nieruchomości ( Dz. U. Woj. Wlkp z 2021 poz. 9449),
4. Uchwała Nr 388/XXXVII/21 Rady Miejskiej Gminy Ślesin z dnia 15 grudnia 2021 r. w sprawie zmiany uchwały nr 365/XXXVI/21 Rady Miejskiej Gminy Ślesin z dnia 24 listopada 2021 roku w sprawie zwolnień w podatku od nieruchomości ( Dz.U Woj. Wlkp. z 2021 r. poz. 9984).

Skutki udzielonych zwolnień w podatku od nieruchomości na dzień 31.12.2022 r. od osób prawnych wyniosły 2.010.335,82 zł.

Tabela 4 Porównanie stawek

	<b>Stawka Rady Miejskiej Gminy Ślesin na 2022</b>	<b>Stawka maksymalna na 2022</b>
Od gruntów z działalności gospodarczej	0,92 zł	1,03 zł
Od jezior	4,66 zł	5,17 zł
Od pozostałych gruntów	0,22 zł	0,54 zł
O gruntów objętym obszarem rewitalizacji	2,07 zł	3,40 zł
Od budynków mieszkalnych	0,67 zł	0,89 zł
Od budynków związanych z działalnością gospodarczą	21,00 zł	25,74 zł
Od budynków związanych z dział. gospodarczą w zakresie obrotu mat. siewnym	10,36 zł	12,04 zł
Od budynków związanych z udzielaniem świadczeń zdrowotnych	4,90 zł	5,25 zł
Od pozostałych budynków	6,43 zł	8,68 zł
Od budynków letniskowych	8,18 zł	8,68 zł
Od budowli	2 %	2 %

Wymiar podatku od osób fizycznych wyniósł – 3.411.058,57 zł, natomiast od osób prawnych 12.118.453,00 zł.

5. Uchwała Nr 364 /XXXVI/21 Rady Miejskiej Gminy Ślesin z dnia 24 listopada 2021 roku w sprawie obniżenia ceny skupu żyta stanowiącej podstawę wymiaru podatku rolnego na 2022 r. ( Dz. U Woj. Wlkp. z 2021 r. poz. 9450 ).

Podstawa podatku została obniżona z kwoty 61,48 za 1 dt do kwoty 43,00 zł za 1 dt.

Wymiar podatku od osób fizycznych wyniósł – 552.865,85 zł, natomiast od osób prawnych 25.418,00 zł.

Od 2015 roku obowiązuje uchwała w sprawie określenia wysokości stawek podatku od środków transportu. W 2022 roku wystawiono 12 wezwań o złożenie deklaracji na podatek od środków transportowych, 11 postanowień wszczynających wydanie decyzji przypisujących podatek oraz 5 decyzji określających wysokość zobowiązania podatkowego.

Realizacja powyższych uchwał to także egzekucja oraz kontrola ich realizacji.

Zaległości podatkowe na dzień 31 grudnia 2022 wynosiły:

#### **OSOBY FIZYCZNE**

1. PODATEK ROLNY	28.044,37
	(w tym hipoteka 1.081,50)
2. PODATEK OD NIERUCHOMOŚCI	215.102,37
	(w tym hipoteka 87,20)
3. PODATEK LEŚNY	215,00
4. PODATEK OD ŚRODKÓW TRANSPORTOWYCH	79.628,79

#### **OSOBY PRAWNE**

1. PODATEK ROLNY	-----
2. PODATEK OD NIERUCHOMOŚCI	37.177,00
3. PODATEK LEŚNY	-----
4. PODATEK OD ŚRODKÓW TRANSPORTOWYCH	13.427,00

**Ogółem zaległości na 31.12.2022 roku wynosiły 373.594,53 zł**

**W 2022 roku wystawiono 2.296 upomnień na kwotę 2.209.586,71 zł., co przedstawia poniższa tabela:**

*Tabela 5 Wykaz wystawionych upomnień*

	<b>ILOŚĆ UPOMNIEŃ</b>	<b>KWOTA</b>
Podatek rolny – osoby fizyczne	836	665.343,81
Podatek od nieruchomości - osoby fizyczne	1385	671.277,35
Podatek leśny – osoby fizyczne	2	200,00
Podatek od środków transportowych osoby fizyczne	38	347.381,59
Podatek rolny - osoby prawne	1	47,00
Podatek od nieruchomości – osoby prawne	21	497.458,96
Podatek leśny - osoby prawne	1	130,00
Podatek od środków transportowych - osoby prawne	12	27.748,00

**NADPŁATY NA 31.12.2022 rok**

**OSOBY FIZYCZNE**

1. PODATEK ROLNY	13.877,64
2. PODATEK OD NIERUCHOMOŚCI	33.804,30
3. PODATEK LEŚNY	650,40
4. PODATEK OD ŚRODKÓW TRANSPORTOWYCH	2.404,00
5. OPŁATA OD PSÓW	-----

**OSOBY PRAWNE**

1. PODATEK ROLNY	30,00
2. PODATEK OD NIERUCHOMOŚCI	140.421,04
3. PODATEK LEŚNY	228,00
4. PODATEK OD ŚRODKÓW TRANSPORTOWYCH	22,00

**Ogółem nadpłaty na 31.12.2022 roku to kwota 191.437,38 zł.**



## **Targowisko**

Na terenie gminy Ślesin znajduje się targowisko miejskie przy ul. Polnej 12A. Kwestie opłaty targowej na terenie gminy Ślesin reguluje uchwała nr 107/XII/15 Rady Miejskiej Gminy Ślesin z dnia 9 grudnia 2015 roku. Z tego tytułu do budżetu gminy wpłynęła łączna kwota 51.705,00 zł ze stanem na koniec 2022 roku.

## **Przystań Miejska**

W poprzednim roku gmina Ślesin realizowała Uchwałę Rady Miejskiej Gminy Ślesin nr 84/VII/19 z dnia 26 kwietnia 2019 r. w sprawie zasad korzystania z gminnego obiektu użyteczności publicznej – Przystani Wodnej w Ślesinie. Na podstawie tej uchwały głównym źródłem dochodu był port. Pracownicy zajmują się obsługą bosmanatu, rejsami statku pasażerskiego, bieżącymi naprawami i konserwacją urządzeń, urządzeń parkingowych, sprzątnięciem terenu. Gmina Ślesin zatrudnia także osoby na umowę zlecenie w zakresie serwisowania urządzeń i statku „Pawetek” oraz ratowników wodnych. W miesiącu styczniu ustalono nowy cennik na sezon 2022 roku oraz wydano odpowiednie zarządzenia. Następnie przygotowano się do naboru deklaracji postojowych na sezon 2022 r. W kwietniu zakończono nabór deklaracji postojowych i przystąpiono do sporządzenia umów. Ostatecznie do połowy maja podpisanych zostało 96 umów na cały sezon 2022.

## **Pola campingowe**

W 2022 roku realizowano uchwałę nr 218/XXI/20 Rady Miejskiej Gminy Ślesin z dnia 22 lipca 2020 r. w sprawie zasad korzystania z gminnego obiektu użyteczności publicznej - regulaminu campingu oraz uchwałę nr 230/XXIII/20 Rady Miejskiej Gminy Ślesin z dnia 28 sierpnia 2020 r. w sprawie zasad korzystania z gminnego obiektu użyteczności publicznej - miejsca do wypoczynku w Licheniu Starym przy ul. Gosławickiej.

Wykonie uchwał nr 84/VII/19, 218/XXI/20 oraz nr 230/XXIII/20 przyniosło gminie Ślesin w 2022 r. dochód w następującym podziale:

- Miejsca postojowe przy pomostach na przystani wodnej : 280.600,00 zł
- Parking przy przystani wodnej: 235.980,00 zł
- Sprzedaż biletów na kursy rejsowe Statkiem Pawetek: 46.076,00 zł

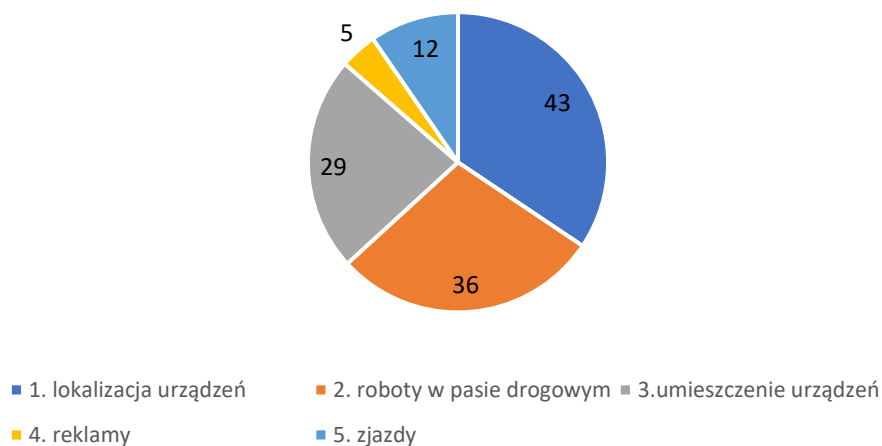
• Wynajem statku Paweł na kursy indywidualne:	16.060,00 zł
• Opłaty za usługi na przystani wodnej:	29.019,00 zł
• Umowy na wydzierżawienie terenu przy przystani wodnej, pod usługi handlowe, reklamy itp.:	128.775,00 zł
• Pole kampingowe w Ślesinie	70.937,00 zł
• Pole kampingowe w Licheniu Starym	41.933,00 zł
<b>RAZEM:</b>	<b>849.380,00 zł</b>

W 2022 roku obowiązywała uchwała nr 148/XVI/19 Rady Miejskiej Gminy Ślesin z dnia 14 grudnia 2019 r. w sprawie ustalenia wysokości stawek za zajęcie pasa drogowego dróg gminnych Gminy Ślesin oraz za umieszczenie w pasie drogowym urządzeń infrastruktury technicznej i obiektów budowlanych niezwiązanych z potrzebami zarządzania drogami lub potrzebami ruchu drogowego oraz reklam. Wymieniona uchwała obniżyła roczną stawkę za zajęcie pasa drogowego w odniesieniu do obiektów i urządzeń infrastruktury telekomunikacyjnej poza drogowym obiektem inżynierskim do kwoty 5,00 zł. Obniżeniu uległa również stawka za zajęcie pasa drogowego na czas prowadzenia robót dotyczących infrastruktury telekomunikacyjnej. Stawka opłaty za zajęcie 1 m<sup>2</sup> powierzchni pasa drogowego przy zajęciu jezdni drogi o nawierzchni twardej, drogi o nawierzchni gruntowej, chodników, placów, zatok postojowych i autobusowych, ścieżek rowerowych, ciągów pieszych, poboczy, rowów oraz innych elementów pasa drogowego obecnie wynosi 0,20 zł za każdy dzień zajęcia.

W ciągu roku 2022 do Urzędu Miasta i Gminy w Ślesinie łącznie wpłynęło 134 wnioski dotyczących zajęcia pasa drogowego, z czego 43 wnioski dotyczyły lokalizacji urządzeń i obiektów w pasie drogowym, 36 wniosków dotyczyło wydania decyzji zezwalającej na prowadzenie robót w pasie drogowym, 29 wniosków na umieszczenie urządzeń w pasie drogowym, 5 wniosków zezwalających na umieszczenie reklam w pasie drogowym, 12 wniosków dot. lokalizacji zjazdu lub przebudowy istniejącego zjazdu. Dokonano zmiany 1 decyzji dotyczącej prowadzenia robót w pasie drogowym oraz 1 decyzji dotyczącej lokalizacji umieszczenia urządzeń w pasie drogowym. Uchylono 1 decyzję dotyczącą umieszczenia urządzeń w pasie drogowym, 1 decyzję na prowadzenie robót w pasie drogowym. Umorzono 5 decyzji dot. lokalizacji na umieszczenie urządzeń w pasie drogowym, 1 decyzje na prowadzenie robót w pasie drogowym oraz 2 decyzje zezwalające na umieszczenie reklam w

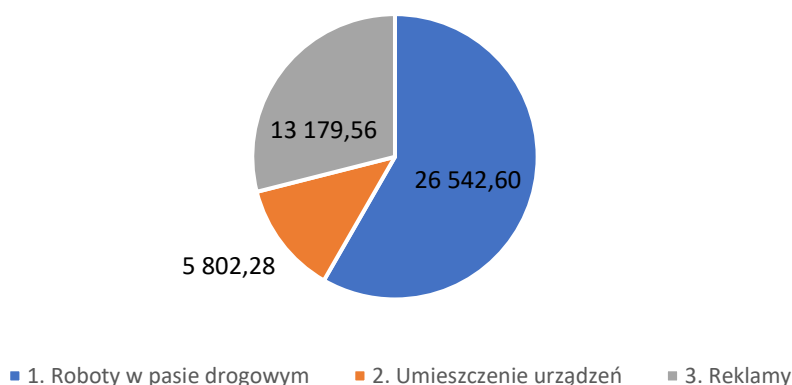
pasie drogowym. 1 wniosek dotyczący lokalizacji umieszczenia urządzeń i obiektów w pasie drogowym bez rozpatrzenia przesłano do właściwości.

Wykres 4 Wnioski dotyczące zajęcia pasa drogowego



Źródło: Opracowanie własne

Wykres 5 Wpływy do budżetu Gminy w 2022 r. w związku z wydanymi decyzjami administracyjnymi

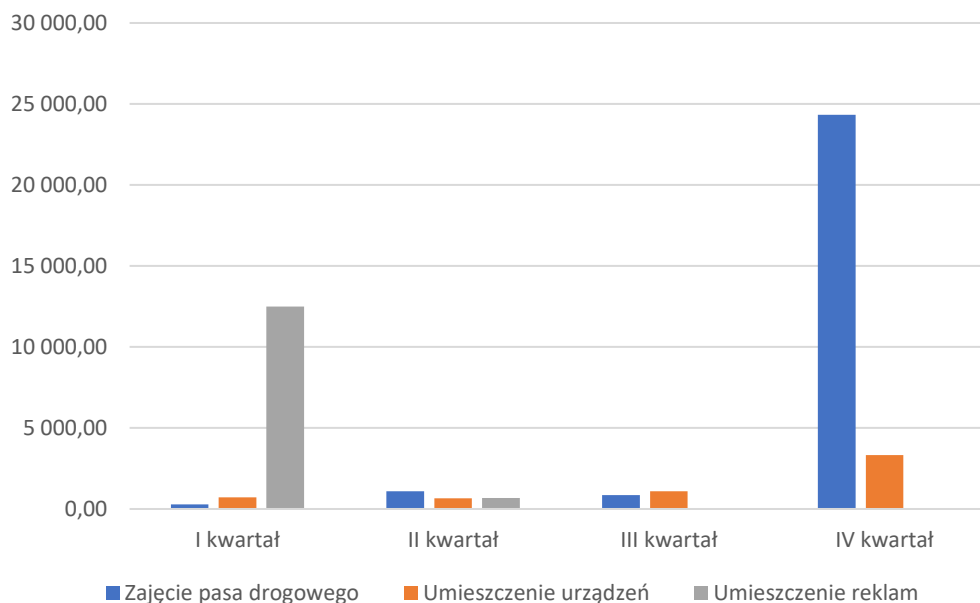


Źródło: Opracowanie własne

Tabela 6 Wpływy do budżetu Gminy z omawianego tytułu z podziałem na poszczególne kwartały

Lp.	Rodzaj opłaty	I kwartał	II kwartał	III kwartał	IV kwartał
1.	Zajęcie pasa drogowego	275,50 zł	1.090,00 zł	852,00 zł	24.325,10 zł
2.	Umieszczenie urządzeń	709,29 zł	666,71 zł	1.093,85 zł	3.332,43 zł
3.	Umieszczenie reklam	12.495,56 zł	684,00 zł	0,00 zł	0,00 zł
	Suma:	13.480,35 zł	2.440,71 zł	1.945,85 zł	27.657,53 zł
<b>Suma łączna: 45.524,44 zł</b>					

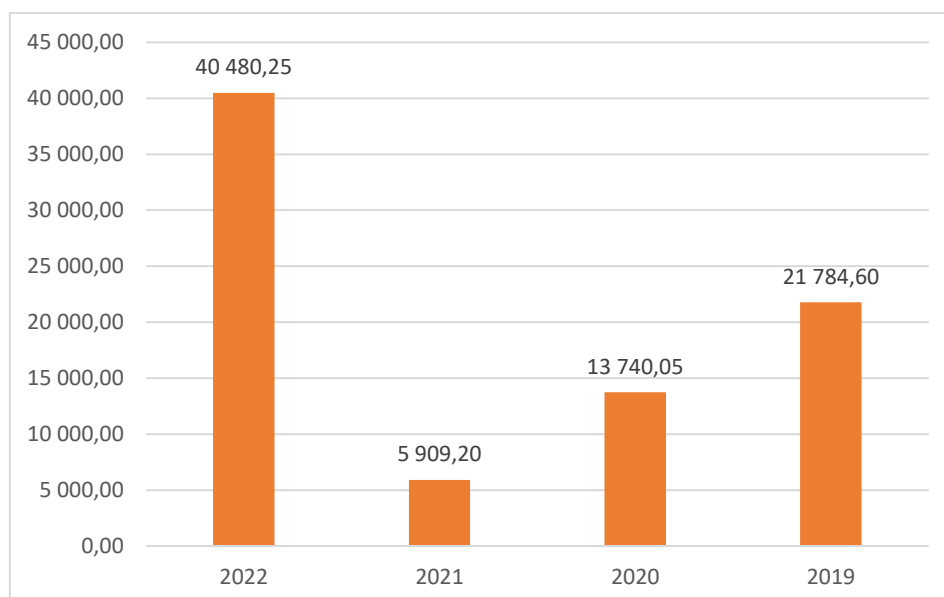
Wykres 6 Wpływy do budżetu Gminy z omawianego tytułu z podziałem na poszczególne kwartały



Źródło: Opracowanie własne

Z uwagi na coroczny obowiązek uiszczania opłaty za umieszczenie urządzeń w pasie drogowym z tego tytułu do budżetu Miasta i Gminy Ślesin wpływać będzie kwota w wysokości 40.480,25 zł. W porównaniu do lat ubiegłych wpływ z ww. tytułu jest najwyższy od roku 2019, a kształtuje się następująco:

Wykres 7 Wpływy do budżetu Gminy z tytułu opłaty za umieszczenie urządzeń w pasie drogowym – opłata coroczna



### Inwestycje, zagospodarowanie przestrzenne, mienie i drogi

Gmina Ślesin realizuje wiele zadań w ramach programów, dzięki którym można uzyskać dofinansowanie na ich realizację. To także udział w opracowywaniu dokumentów uwzględniających potrzeby poszczególnych jednostek, aby w przyszłości te potrzeby zaspokajać.

W 2022 roku rozpoczęto i zrealizowano wiele kluczowych inwestycji, między innymi:

1. Zadanie pn.: „Budowa garażu dla OSP w Wąsoszach” z Rządowego Funduszu Inwestycji Lokalnych, całkowity koszt zadania 853.035,70 zł, kwota dofinansowania 250.000,00 zł,
2. Zadanie pn.: „Budowa (przebudowa) drogi dojazdowej do gruntów rolnych o szer. 4 m (FOGR), Obręb geodezyjny Żółwieniec nr działki 151, 172, 177, 186, całkowity koszt zadania 437.751,59 zł, kwota dotacji: 193.375,00 zł (w ramach 2 umów: 114.375,00 zł plus 79.000,00 zł),
3. Grant na zakup sprzętu komputerowego w ramach Programu Operacyjnego Polska Cyfrowa na lata 2014-2020 Osi Priorytetowej V Rozwój cyfrowy JST oraz wzmocnienie cyfrowej odporności na zagrożenia REACT-EU działania 5.1 Rozwój cyfrowy JST oraz wzmocnienie cyfrowej odporności na zagrożenia dotycząca realizacji projektu

grantowego „Wsparcie dzieci z rodzin pegeerowskich w rozwoju cyfrowym – Granty PPGR”. Całkowity koszt zadania 116.419,00 zł, kwota dofinansowania 116.419,00 zł,

4. Dofinansowanie ze środków Rządowego Funduszu Rozwoju Dróg na zadanie pn.: „Przebudowa drogi gminnej – ul. Polnej w Ślesinie”, całkowity koszt zadania 1.636.861,23 zł, kwota dofinansowania 747.934,01 zł.

Ponadto w ramach projektu pn. „Cyfrowa Gmina” realizowanego z Programu Operacyjnego Polska Cyfrowa na lata 2014—2020, Oś V. Rozwój cyfrowy JST oraz wzmocnienie cyfrowej odporności na zagrożenia - REACT-EU, Działanie 5.1 Rozwój cyfrowy JST oraz wzmocnienie cyfrowej odporności na zagrożenia we wrześniu 2022 r., Gmina Ślesin zleciła wykonanie zadania pn.: „Zapewnienie cyberbezpieczeństwa samorządowych systemów informatycznych”. Przedmiotem zlecenia było wykonanie Diagnozy Cyberbezpieczeństwa oraz szkolenia dla pracowników urzędu w Ślesinie ze stosowania zasad bezpieczeństwa. Zgodnie z wymogami ww. projektu, Diagnoza Cyberbezpieczeństwa została przekazana Naukowej i Akademickiej Sieci Komputerowej - Państwowy Instytut Badawczy (NASK) w październiku 2022 r. Wartość usługi wyniosła 6.000,00 zł brutto, w tym dofinansowanie w kwocie 6.000,00zł brutto.

W Gminie Ślesin realizowany jest od 2010 roku fundusz sołecki na podstawie uchwały nr 258/XXVII/09 Rady Miejskiej Gminy Ślesin z dnia 30 czerwca 2009 roku. Jest to pula środków finansowych, obliczona na podstawie wzoru, wydzielona w budżecie gminy i przeznaczona dla 26 sołectw. Plan funduszu sołeckiego na dzień 31 grudnia 2022 roku wynosił 800.798,13 zł, natomiast wydatki wykonano w wysokości 99,22 %. Część wykonanych wydatków w ramach funduszu zostanie refundowana z budżetu państwa.

Przedsięwzięcia zrealizowane w ramach funduszu sołeckiego na terenie gminy Ślesin to:

- budowa, przebudowa i modernizacja dróg gminnych i chodników, zakup znaków, luster drogowych oraz gablot informacyjnych,
- budowa obiektów sportowych, placów zabaw i siłowni zewnętrznych,
- budowa pomostów oraz zagospodarowanie terenów znajdujących się przy jeziorach,
- budowa oświetlenia ulicznego oraz modernizacja przyłączy energetycznych,
- budowa, rozbudowa oraz remont świetlic,
- doposażenie oraz utrzymanie świetlic wiejskich, chat grillowych, altan oraz placów zabaw,

- utrzymanie czystości i porządku w sołectwach oraz terenów nad jeziorami,
- utrzymanie obiektów sportowych, placów zabaw oraz świetlic wiejskich,
- zakup materiałów edukacyjnych do szkół,
- promocja gminy i turystyki.

Gmina Ślesin podejmowała uchwały o nabyciu nieruchomości w drodze kupna, zamiany oraz darowizny. Nabycia nieruchomości, które miały miejsce w 2022 roku w części dotyczyły realizacji uchwał podjętych wcześniej, w większości w oparciu o uchwały podjęte w roku 2022. Łączna powierzchnia nabytych gruntów wyniosła 1,7606 ha o wartości 481.840,00 zł. Ponadto część działek przeznaczonych pod drogi gminne przechodzi na rzecz gminy w wyniku decyzji podziałowych oraz na podstawie decyzji Starosty Konińskiego zezwalającej na realizację inwestycji drogowych (w oparciu o przepisy ustawy z dnia 10 kwietnia 2003 roku o szczególnych zasadach przygotowania i realizacji inwestycji w zakresie dróg publicznych). Część nieruchomości przejmowana jest przez gminę w drodze komunalizacji (na podstawie decyzji Wojewody Wielkopolskiego), a także przez zasiedzenie.

W celu realizacji uchwały nr 398/XXXIX/22 z dnia 11 lutego 2022 r. została zawarta na rzecz Gminy Ślesin umowa darowizny nieruchomości położonych w obrębie Licheń Stary przeznaczonych pod drogi (Akt Notarialny Rep A nr 2690/2022 z dnia 15.03.2022 r.). Ponadto na mocy uchwały nr 454/XLII/22 z dnia 20 maja 2022 r. zawarto w dniu 28 grudnia 2022 r. w formie Aktu Notarialnego Repertorium A nr 12955/2022 umowę darowizny, w celu uregulowania stanu prawnego nieruchomości zajętych pod drogi gminne położone w obrębie Ślesin - ulice: Cegielniana i Krańcowa.

W 2022 roku w celu nabycia nieruchomości Gmina Ślesin zrealizowała:

- trzy uchwały podjęte w 2022 r.: uchwałę nr 399/XXXIX/22 z dnia 11.02.2022 r. w sprawie nabycia nieruchomości położonej w obrębie Licheń Stary (oznaczonej nr 234/4), uchwałę nr 400/XXXIX/22 z dnia 11.02.2022 r. w sprawie nabycia nieruchomości położonych w obrębie Szyszyńskie Holendry (oznaczonych nr 146/7 i 146/8), uchwałę nr 453/XLII/22 z dnia 20 maja 2022 r. w sprawie nabycia nieruchomości położonych w obrębie Kijowiec (oznaczonych nr 61/13,61/14,61/16),
- jedną uchwałę podjętą w 2013 r. - nr 348/XXXVI/13 z dnia 27.09.2013 r. w sprawie nabycia działki położonej w Honoratce (oznaczonej nr 230/2)

- jedną uchwałę podjętą w 2021 r. - nr 369/XXXVI/21 z dnia 24 listopada 2021 r. w sprawie nabycia nieruchomości położonej w Ślesinie (oznaczonej nr 579/9).

W 2022 roku Rada Miejska Gminy Ślesin podjęła pięć uchwał w sprawie zamiany nieruchomości. Uchwała nr 514/XLVI/22 z dnia 30 września 2022 r. dotycząca zamiany nieruchomości położonych w Ślesinie oznaczonych nr 1016/3 i 1017/1 została zrealizowana w dniu 14 grudnia 2022 r. Realizacja czterech uchwał w sprawie zamiany nieruchomości: uchwała nr 533/XLVIII/22, uchwała nr 534/XLVIII/22, uchwała nr 546/XLVIII/22 z dnia 21 listopada 2022 r. oraz uchwały nr 560/LI/22 z dnia 29 grudnia 2022 r. ze względu na procedurę sprzedaży (zlecenie wyceny nieruchomości, publikacja wykazu nieruchomości do sprzedaży) nastąpi w 2023 r.

Ilość i wartość nabytych nieruchomości przedstawia poniższe zestawienie:

Tabela 7 Ilość i wartość nabytych nieruchomości

L.p.	Uchwały Rady	Podstawa nabycia nieruchomości	Data zawarcia	Położenie i nr działki	Powierzchnia gruntów w ha	Wartość w zł
<b>Na podstawie umowy cywilno-prawnej</b>						
1.	Uchwała nr 399/XXXIX/22 z 11.02.2022 r.	Akt notarialny Rep A 2681/2022 (umowa sprzedaży)	15.03.2022	<u>Licheń Stary</u> 234/4	0,0256	4.608,00
2.	Uchwała nr 398/XXXIX/22 z 11.02.2022 r.	Akt notarialny Rep A 2690/2022 (umowa darowizny)	15.03.2022	<u>Licheń Stary</u> 289/15 287/9 289/18	0,0309 0,0015 0,0312	5.871,00 285,00 5.928,00
3.	Uchwała nr 369/XXXVI/21 z 24.11.2021 r.	Akt notarialny Rep A 4149/2022 (umowa sprzedaży)	26.04.2022	<u>Ślesin</u> udziały 579/9	0,1083	20.966,00
4.	Uchwała nr 369/XXXVI/21 z 24.11.2021 r.	Akt notarialny Rep A 3422/2022 (umowa sprzedaży)	04.04.2022	<u>Ślesin</u> udziały 579/9		5.241,00
5.	Uchwała nr 400/XXXIX/22 z 11.02.2022 r.	Akt notarialny Rep A 4162/2022 (umowa sprzedaż)	26.04.2022	<u>Szyszyńskie</u> <u>Holendry</u> 146/7 146/8	0,0484 0,0017	30.000,00



6.	Uchwała nr 348/XXXVI/13 z 27.09.2013 r.	Akt notarialny Rep A 4597/2022 (umowa sprzedaży)	12.05.2022	<u>Honoratka</u> 230/2	0,0606	60.600,00
7.	Uchwała nr 453/XLII/22 z 20.05.2022 r.	Akt notarialny Rep A 8999/2022 (umowa sprzedaży)	07.09.2022	<u>Kijowiec</u> 61/13 61/14 61/16	0,0064 0,0026 0,0042	2.486,00
8.	Uchwała nr 514/XLVI/22 z 30.09.2022 r	Akt notarialny Rep A 12427/2022 (umowa zamiany)	14.12.2022	<u>Ślesin</u> 1017/1	0,0030	8.856,00
9.	Uchwała nr 454/XLII/22 z 20.05.2022 r.	Akt Notarialny Rep A Nr 12955/2022 (umowa darowizny)	28.12.2022	<u>Ślesin</u> 1215 1065 433 1104 1031 397/2 397/3	0,0689 0,3335 0,1645 0,1451 0,4113 0,1513 0,1616	336.999,00
<b>Razem</b>					<b>1,7606</b>	<b>481.840,00</b>
<b>Na podstawie postanowienia sądu</b>						
1,	Sygn. akt I Ns 1369/18		28.02.2022	<u>Ślesin</u> 26/1 243/2 285 355 363 1144/1	0,0654 0,1322 0,0979 0,0605 0,0371 0,0269	36.674,00 54.252,00 26.972,50 17.595,00 26.020,00 12.693,00
<b>Razem</b>					<b>0,4200</b>	<b>174.206,50</b>

W 2022 roku Rada Miejska Gminy Ślesin podjęła jedną uchwałę w sprawie zbycia nieruchomości położonej w Ślesinie oznaczonej nr 327/12 – uchwała nr 532/XLVIII/22 z dnia 21 listopada 2022 r. Ze względu na procedurę sprzedaży (zlecenie wyceny nieruchomości, publikacja wykazu nieruchomości do sprzedaży) realizacja nastąpi w 2023 r. Ponadto Gmina zrealizowała częściowo uchwałę nr 368/XXXVI/21 z dnia 24 listopada 2021 r. w sprawie zbycia bezprzetargowego nieruchomości położonych w Licheniu Starym, na polepszenie warunków zagospodarowania nieruchomości położonych przy ul. Wesołej.

Ilość i wartość sprzedanych nieruchomości przedstawia poniższe zestawienie:

Tabela 8 Ilość i wartość sprzedanych nieruchomości

L.p.	Uchwały Rady	Podstawa zbycia nieruchomości	Data zawarcia	Położenie i nr działki	Powierzchnia gruntów w ha	Wartość w zł brutto
1.	Uchwała nr 368/XXXVI/21 z 24.11.2021 r.	Akt notarialny Rep A 6306/2022 (umowa sprzedaży)	27.06.2022	<u>Licheń Stary</u> 681/1 682/1 684/15	0,0048 0,0259 0,0047	14.499,24
2.	Uchwała nr 368/XXXVI/21 z 24.11.2021 r.	Akt notarialny Rep A 6314/2022 (umowa sprzedaży)	27.06.2022	<u>Licheń Stary</u> 684/6	0,0062	3.184,62
3.	Uchwała nr 368/XXXVI/21 z 24.11.2021 r.	Akt notarialny Rep A 6793/2022 (umowa sprzedaży)	07.07.2022	<u>Licheń Stary</u> 684/5	0,0068	3.492,81
4.	Uchwała nr 514/XLVI/22 z 30.09.2022 r.	Akt notarialny Rep A 12427/2022 (umowa zamiany)	14.12.2022	<u>Ślesin</u> 1016/3	0,0030	8.856,00
<b>Razem</b>					<b>0,0514</b>	<b>30.032,67</b>

Ustanowienie służebności przesyłu to realizacja jednej uchwały podjętej w 2021 r. oraz dwóch podjętych w 2022 roku:

- uchwała nr 379/XXVII/21 z dnia 15 grudnia 2021 r.
- uchwała nr 490/XLIII/22 z dnia 29 czerwca 2022 r.
- uchwała nr 513/XLVI/22 z dnia 30 września 2022 r.

Poniższa tabela przedstawia ilość i wartość ustanowionych na nieruchomościach gminnych służebności:

Tabela 9 Ilość i wartość ustanowionych służebności

L.p.	Uchwały Rady	Nr aktu notarialnego	Rodzaj służebności	Położenie i nr działki	Wartość w zł brutto
1.	Uchwała nr 379/XXXVII/21 z dnia 15.12.2021r.	Akt Notarialny Rep A Nr 5123/2022 z dnia 25.05.2022 r.	służebność przesyłu - urządzenia elektroenergetyczne	<u>Ślesin</u> 1018/4 1019/12 1021/2 1028/20	14.286,45
2.	Uchwała nr 490/XLIII/22 z dnia 29.06.2022 r.	Akt Notarialny Rep A Nr 10133/2022 z dnia 03.10.2022 r.	służebność przesyłu - urządzenia elektroenergetyczne	<u>Smólniki</u> 117/2 405/3 <u>Ignacewo</u> 282/2	39.706,86
3.	Uchwała nr 513/XLVI/22 z dnia 30.09.2022r.	Akt Notarialny Rep A Nr 12443/2022 z dnia 14.12.2022 r.	Służebność przesyłu - urządzenia elektroenergetyczne	<u>Sławęcinek</u> 122/2	355,47
		Akt Notarialny Rep A Nr 12449/2022 z dnia 14.12.2022 r.	Służebność przesyłu - urządzenia elektroenergetyczne	<u>Półwiosek</u> <u>Lubstowski</u> 98	126,69
<b>Razem</b>					<b>54.475,47</b>

W 2022 roku Gmina Ślesin zrealizowała dwie uchwały: uchwałę nr 504/XLIV/22 z dnia 29 sierpnia 2022 w sprawie zmiany uchwały nr 432/XLII/18 Rady Miejskiej Gminy Ślesin z dnia 17 października 2018 roku w sprawie oddania w użytkowanie nieruchomości zabudowanej położonej w miejscowości Wąsosze 73A oraz uchwałę nr 517/XLVI/22 z dnia 30 września 2022 r. w sprawie wyrażenia zgody na złożenie wniosku o wygaśnięcie trwałego zarządu, w celu przedłużenia okresu użytkowania oraz zwiększenia zajmowanej powierzchni użytkowanej przez Fundację im. Doktora Piotra Janaszka PODAJ DALEJ.

W związku z wydzieleniem nowych terenów mieszkaniowych, w 2022 roku Rada Miejska Gminy Ślesin podjęła dwie uchwały w sprawie nadania nazw ulic:

- uchwała nr 432/XL/22 z dnia 23 marca 2022 r. w sprawie nadania nazwy ulicy w Licheniu Starym (nadano nazwę - ulica Sosnowa),
- uchwała nr 501/XLIV/22 z dnia 29 sierpnia 2022 r. w sprawie nadania nazwy ulicy w Licheniu Starym (nadano nazwę - ulica Świerkowa).

Dla potrzeb regulacji nazewnictwa miejscowości w Gminie Ślesin, Rada Miejska Gminy Ślesin podjęła w dniu 24 listopada 2021 r. uchwałę nr 370/XXXVI/21 w sprawie wystąpienia do Ministra Spraw Wewnętrznych i Administracji z wnioskiem o zniesienie urzędowych nazw miejscowości: Pole A, Pinki, Sławęcinek-Kolonia. W dniu 7 czerwca 2022 r. do organu wpłynęło pismo z Ministerstwa Spraw Wewnętrznych i Administracji informujące o pozytywnym zaopiniowaniu powyższego wniosku.

W 2022 roku, podobnie jak minionym roku, realizowano wiele uchwał związanych z planowaniem przestrzennym oraz podejmowane były nowe uchwały.

Poniżej tabela przedstawiająca stopień realizacji uchwał dotyczących zmian w planach przestrzennych:

*Tabela 10 Ilość i wartość ustanowionych na nieruchomościach gminnych służebności*

Lp.	Nr uchwały Data podjęcia	Nazwa uchwały / Czego dotyczy	Prace w roku 2022
<b>Uchwały z roku 2017</b>			
1.	283/XXIX/17 30.05.2017	W sprawie przystąpienia do sporządzenia zmiany miejscowego planu zagospodarowania przestrzennego <b>Miasta Ślesin</b>	Brak realizacji
<b>Uchwały z roku 2018</b>			
2.	400/XXXIX/180 9.05.2018	w sprawie przystąpienia do sporządzenia zmiany miejscowego planu zagospodarowania przestrzennego terenów w miejscowości <b>Głębockie/</b> Teren prywatny	Uchwalono plan
3.	401/XXXIX/180 9.05.2018	w sprawie przystąpienia do sporządzenia zmiany miejscowego planu zagospodarowania przestrzennego terenów w miejscowości <b>Szyszyńskie Holendry/</b> Teren prywatny	Brak realizacji
4.	402/XXXIX/180 9.05.2018	w sprawie przystąpienia do sporządzenia miejscowego planu zagospodarowania przestrzennego terenów w obrębie <b>Niedźwiady/</b> Teren prywatny	Uchwalono plan
5.	404/XXXIX/180 9.05.2018	w sprawie przystąpienia do sporządzenia zmiany miejscowego planu	Brak realizacji

		zagospodarowania przestrzennego <b>Miasta Ślesin/</b> Teren prywatny	
<b>Uchwały z roku 2019</b>			
6.	52/IV/19 30.01.2019	w sprawie przystąpienia do sporządzenia miejscowego planu zagospodarowania przestrzennego terenu w miejscowości <b>Kijowiec/</b> Działki gminne	Uchwalono plan
7.	58/V/19 27.02.2019	w sprawie przystąpienia do sporządzenia zmiany miejscowego planu zagospodarowania przestrzennego - <b>działka nr 6/9 w m. Wąsoskie Holendry</b>	Uchwalono plan
8.	59/V/19 27.02.2019	w sprawie przystąpienia do sporządzenia zmiany miejscowego planu zagospodarowania przestrzennego terenów w miejscowości <b>Licheń Stary/</b> Zmiana planu z 2002 roku	Uchwalono plan
9.	60/V/19 27.02.2019	w sprawie przystąpienia do sporządzenia miejscowego planu zagospodarowania przestrzennego terenu w miejscowości <b>Głębockie/</b> Teren prywatny	Brak realizacji
10.	69/VI/19 28.03.2019	w sprawie przystąpienia do sporządzenia miejscowego planu zagospodarowania przestrzennego terenów w miejscowości <b>Wąsosze/</b> teren w pobliżu planowanego masztu telefonii komórkowej	Brak realizacji
11.	121/XIV/19 29.10.2019	w sprawie przystąpienia do sporządzenia zmiany miejscowego planu zagospodarowania przestrzennego <b>Miasta Ślesin</b> (dz. 1034/1, 1034/2, 1034/3 przy ul. Cegielnianej)/ zmiana z zabudowy siedliskowej na MN	Brak realizacji
12.	122/XIV/19 29.10.2019	w sprawie przystąpienia do sporządzenia zmiany miejscowego planu zagospodarowania przestrzennego terenów w miejscowości <b>Licheń Stary/</b> Teren między ul. Klasztorną i ul. Toruńska	Uchwalono plan
<b>Uchwały z roku 2020</b>			
13.	181/XIX/20 27.04.2020	w sprawie przystąpienia do sporządzenia zmiany miejscowego planu	Uchwalono plan

		zagospodarowania przestrzennego wybranego terenu w obrębie <b>Żółwieniec/</b> Teren prywatny	
14.	182/XIX/20 27.04.2020	w sprawie przystąpienia do sporządzenia zmiany miejscowego planu zagospodarowania przestrzennego wybranego terenu w obrębach: <b>Sławęcín, Dąbrowa, Mikorzyn/</b> Zbiornik wodny	Uchwalono plan
15.	183/XIX/20 27.04.2020	w sprawie przystąpienia do sporządzenia zmiany miejscowego planu zagospodarowania przestrzennego dla wybranych terenów w obrębie <b>Ślesin/</b> Teren prywatny	Uchwalono plan
16.	209/XX/20 10.06.2020	w sprawie przystąpienia do sporządzenia zmiany miejscowego planu zagospodarowania przestrzennego dla wybranych terenów w obrębie <b>Ślesin/</b> Teren prywatny	Uchwalono plan
17.	210/XX/20 10.06.2020	w sprawie przystąpienia do sporządzenia zmiany miejscowego planu zagospodarowania przestrzennego dla wybranego terenu w obrębie <b>Głębockie/</b> Teren prywatny	Uchwalono plan
<b>Uchwały z roku 2021</b>			
18.	312/XXXI/21 28.04.2021	W sprawie przystąpienia do sporządzenia zmiany miejscowego planu zagospodarowania przestrzennego wybranego terenu w obrębie <b>Ślesin/</b> Teren prywatny	Podpisano umowę z wykonawcą planu
19.	313/XXXI/21 28.04.2021	W sprawie przystąpienia do sporządzenia zmiany miejscowego planu zagospodarowania przestrzennego z 2002r. dla wybranego terenu w obrębie <b>Żółwieniec/</b> Teren prywatny	Podpisano umowę z wykonawcą planu
20.	314/XXXI/21 28.04.2021	W sprawie przystąpienia do sporządzenia zmiany miejscowego planu zagospodarowania przestrzennego wybranych terenów w obrębie <b>Żółwieniec /</b> Teren prywatny	Prowadzono procedurę planistyczną

21.	327/XXXII/21 27.05.2021	W sprawie przystąpienia do sporządzenia miejscowego planu zagospodarowania przestrzennego dla terenu działek o nr geod.: 1/2, 61/8 w obrębie <b>Mikorzyn / "Osiedle nad jeziorem"</b>	Podpisano umowę z wykonawcą planu
22.	339/XXXIII/21 30.06.2021	W sprawie przystąpienia do sporządzenia zmiany miejscowego planu zagospodarowania przestrzennego terenu działki o nr geod.: 32/5 w miejscowości <b>Mikorzyn / Teren prywatny</b>	Podpisano umowę z wykonawcą planu
<b>Uchwały z roku 2022</b>			
23.	421/XXXIX/22 11.02.2022	W sprawie przystąpienia do sporządzenia zmiany miejscowego planu zagospodarowania przestrzennego dla wybranych terenów w obrębie <b>Głębockie</b> , na obszarze Gminy Ślesin, uchwalonego w roku 2002	Brak realizacji
24.	422/XXXIX/22 11.02.2022	W sprawie przystąpienia do sporządzenia zmiany miejscowego planu zagospodarowania przestrzennego dla wybranych terenów w obrębie <b>Głębockie</b> , na obszarze Gminy Ślesin, uchwalonego w roku 2015	Brak realizacji
25.	423/XXXIX/22 11.02.2022	W sprawie przystąpienia do sporządzenia zmiany miejscowego planu zagospodarowania przestrzennego dla wybranych terenów w obrębie <b>Żółwieniec</b> , na obszarze Gminy Ślesin, uchwalonego w roku 2014	Podpisano umowę z wykonawcą planu
26.	424/XXXIX/22 11.02.2022	W sprawie przystąpienia do sporządzenia zmiany miejscowego planu zagospodarowania przestrzennego dla wybranego terenu <b>Głębockie</b> , na obszarze Gminy Ślesin	Brak realizacji
	425/XXXIX/22 11.02.2022	W sprawie przystąpienia do sporządzenia zmiany miejscowego planu zagospodarowania przestrzennego dla wybranego terenu w obrębie <b>Honoratka</b> , na obszarze Gminy Ślesin	Brak realizacji

28.	426/XXXIX/22 11.02.2022	W sprawie przystąpienia do sporządzenia miejscowego planu zagospodarowania przestrzennego dla wybranych terenów w obrębach: <b>Sławęcín, Sławęcínek, Honoratka</b> na obszarze Gminy Ślesin	Brak realizacji
29.	427/XXXIX/22 11.02.2022	W sprawie przystąpienia do sporządzenia miejscowego planu zagospodarowania przestrzennego dla wybranych terenów w obrębie <b>Szyszyńskie Holendry</b> , na obszarze Gminy Ślesin	Brak realizacji
30.	428/XXXIX/22 11.02.2022	W sprawie przystąpienia do sporządzenia miejscowego planu zagospodarowania przestrzennego dla wybranych terenów w obrębie <b>Żółwieniec</b> , na obszarze Gminy Ślesin	Podpisano umowę z wykonawcą planu
31.	429/XXXIX/22 11.02.2022	W sprawie przystąpienia do sporządzenia zmiany miejscowego planu zagospodarowania przestrzennego dla wybranych terenów w obrębie <b>Szyszyńskie Holendry</b> , na obszarze Gminy Ślesin, uchwalonego w roku 2014	Brak realizacji
32.	443/XLI/22 28.04.2022	W sprawie przystąpienia do sporządzenia zmiany miejscowego planu zagospodarowania przestrzennego dla wybranych terenów na obszarze Gminy Ślesin, uchwalonego w roku 2014	Brak realizacji
33.	444/XLI/22 28.04.2022	W sprawie przystąpienia do sporządzenia zmiany miejscowego planu zagospodarowania przestrzennego <b>miasta Ślesin</b> , uchwalonego w roku 2009	Podpisano umowę z wykonawcą planu
34.	450/XLI/22 28.04.2022	W sprawie przystąpienia do sporządzenia zmiany miejscowego planu zagospodarowania przestrzennego terenów w miejscowości <b>Szyszyńskie Holendry</b> , na obszarze Gminy Ślesin, uchwalonego w roku 2014	Brak realizacji
35.	506/XLIV/22 29.08.2022	W sprawie przystąpienia do sporządzenia zmiany miejscowego planu	Brak realizacji



		zagospodarowania przestrzennego terenów w miejscowości <b>Wąsoskie Holendry</b> , uchwalonego w roku 2014	
36.	512/XLVI/22 30.09.2022	W sprawie przystąpienia do sporządzenia miejscowego planu zagospodarowania przestrzennego dla części obrębów <b>Ignacewo, Smólniki, Leśnictwo, Kolebki, Piotrkowice, Wygoda, Półwiosek Nowy, Wąsowskie Holendry, Wąsosze, Mikorzyn i Honoratka</b> gm. Ślesin. (przebudowa linii 110 kV)	Prace przygotowawcze w celu podpisania umowy z Wnioskodawcą i wykonawcą planu
37.	520/XLVI/22 30.09.2022	W sprawie przystąpienia do sporządzenia zmiany miejscowego planu zagospodarowania przestrzennego gminy Ślesin, obejmującego tereny Miejscowości <b>Licheń Stary</b> , uchwalonego w 2002 r.	Podpisano umowę z wykonawcą planu
38.	535/XLVIII/22 21.11.2022	W sprawie odmowy uchylenia w części uchwały Rady Miejskiej Gminy Ślesin nr 483/XLVIII/14 z dnia 7 listopada 2014 r. w sprawie miejscowego planu zagospodarowania przestrzennego terenów w miejscowości <b>Żółwieniec</b> .	Uchwała nie powoduje konieczności prowadzenia procedury
39.	545/XLVIII/22 21.11.2022	W sprawie zmiany uchwały w sprawie przystąpienia do sporządzenia zmiany miejscowego planu zagospodarowania przestrzennego <b>miasta Ślesin</b> , uchwalonego w roku 2009. (zmiana załącznika graficznego)	Podpisano umowę z wykonawcą planu
40.	550/XLIX/22 12.12.2022	W sprawie przystąpienia do sporządzenia miejscowego planu zagospodarowania przestrzennego terenu w miejscowości <b>Półwiosek Stary</b> .	Brak realizacji
41.	551/XLIX/22 12.12.2022	W sprawie przystąpienia do sporządzenia miejscowego planu zagospodarowania przestrzennego wybranego terenu w miejscowości <b>Niedźwiady</b> oraz zmiany miejscowego planu zagospodarowania przestrzennego terenów w miejscowości <b>Niedźwiady</b> .	Brak realizacji

Na obszarach, gdzie nie ma planów zagospodarowania przestrzennego, Burmistrz wydawał decyzje o warunkach zabudowy. W 2022 roku wydano 89 decyzji o warunkach zabudowy. Dla porównania – w 2021 roku wydano 133 decyzje o warunkach zabudowy. Ponadto odnotowano 3 zmiany decyzji oraz 20 przeniesień decyzji o warunkach zabudowy. Wydano także 3 decyzje o ustaleniu lokalizacji inwestycji celu publicznego.

## **Ochrona środowiska, gospodarka komunalna i lokalowa, rolnictwo, działalność gospodarcza**

### **Ochrona środowiska**

Działania gminy w obszarze ochrony klimatu i powietrza obejmują szerokie spektrum działań.

W 2022 r. na zlecenie Gminy Ślesin w ramach przedsięwzięcia dofinansowanego ze środków Wojewódzkiego Funduszu Ochrony Środowiska i Gospodarki Wodnej w Poznaniu pt.: „Opracowanie wymaganych ustawowo planów i programów dla Gminy Ślesin”, wykonano w terminie do 30.06.2022 r. następujące dokumenty:

- 1) Projekt Założeń do planu zaopatrzenia w ciepło, energię elektryczną i paliwa gazowe dla Gminy Ślesin - dokument przyjęto Uchwałą NR 505/XLIV/22 Rady Miejskiej Gminy Ślesin z dnia 29.08.2022 r.
- 2) Aktualizację Programu Rewitalizacji dla Gminy Ślesin – dokument przyjęto Uchwałą NR 500/XLIV/22 Rady Miejskiej Gminy Ślesin z dnia 29.08.2022 r.

Przedsięwzięcie obejmowało przygotowanie wymaganych ustawowo dokumentów, które mają na celu przyczynienie się do osiągnięcia założonego efektu ekologicznego i rzeczowego co pozytywnie wpłynie na środowisko (m.in. zmniejszenie zanieczyszczenia środowiska, ograniczenie zużycia energii, ograniczenie wielkości transportu samochodowego, zwiększenie świadomości na temat efektywności energetycznej oraz wykorzystania OZE).

Całkowity planowany koszt brutto przedsięwzięcia wyniósł 24.000,00 zł, z czego dofinansowanie z Wojewódzkiego Funduszu Ochrony Środowiska i Gospodarki Wodnej w Poznaniu to kwota 9.600.00 zł

Gmina Ślesin realizuje także Krajowy Program Oczyszczania Ścieków Komunalnych (KPOŚK). Krajowy Program Oczyszczania Ścieków Komunalnych przyjęty został przez Radę

Ministrów w dniu 16 grudnia 2003 r. celem wypełnienia wymogów dyrektywy Rady 91/271/EWG z dnia 21 maja 1991 r. dotyczącej oczyszczania ścieków komunalnych i zidentyfikowania potrzeb w zakresie uporządkowania gospodarki ściekowej oraz uszeregować ich realizacji w taki sposób aby wywiązać się ze zobowiązań traktatowych. KPOŚK stanowi wykaz aglomeracji, które muszą zostać wyposażone w systemy kanalizacji zbiorczej i oczyszczalnie ścieków w terminach określonych w Programie.

W dniu 29.01.2021 r. Rada Miejska Gminy Ślesin podjęła uchwałę nr 279/XXIX/21 w sprawie wyznaczenia obszaru i granic aglomeracji Ślesin. Obecnie RLM (równoważna liczba mieszkańców) charakteryzująca wielkość aglomeracji. Dla aglomeracji Ślesin wynosi 11220.

W roku 2022 na obszarze Aglomeracji Ślesin realizowana była budowa przepompowni ścieków w Ślesinie (na działce nr 1149/32, przy moście) stanowiąca kluczowy element sieci kanalizacji sanitarnej łączącej wschodnią część gminy z oczyszczalnią ścieków w Lubomyślu oraz budowa sieci kanalizacji sanitarnej w Różopolu na ul. Krokusowej i Narcyzowej.

Obecne zaawansowanie prac przy budowie przepompowni ścieków wynosi ok. 90 %, natomiast roboty związane z budową kanalizacji w Różopolu zostały zakończone. Nowa przepompownia zastąpi istniejącą przepompownię funkcjonującą od 1994 r.

Od 2020 r. Gmina Ślesin realizuje Program „Czyste Powietrze” na zasadach zawartych w porozumieniu podpisanym z Wojewódzkim Funduszem Ochrony Środowiska i Gospodarki Wodnej w Poznaniu, które ustala zasady promocji Programu, zadania gmin związane ze wsparciem mieszkańców jak również zasady pokrywania przez NFOŚiGW kosztów obsługi zadań realizowanych przez gminę w ramach Porozumienia. Głównym celem programu jest lepsza jakość życia lokalnej społeczności związana z poprawą jakości powietrza i zmniejszeniem emisji gazów cieplarnianych oraz poprawa efektywności energetycznej budynków.

30 września 2022 r. został zawarty Aneks do Porozumienia umożliwiający otrzymanie środków finansowych z Wojewódzkiego Funduszu Ochrony Środowiska i Gospodarki wodnej w ramach którego **Gminie przyznano grant w wysokości 35.000,00 zł** na realizację zadań związanych z Programem, tj. promocja programu, podejmowanie działań edukacyjnych, wyposażenie oraz prowadzenie punktu konsultacyjnego.

Ponadto Gmina otrzymała dodatkowy bonus finansowy w wysokości 25.600,00 zł za aktywną postawę, w szczególności działalność promującą Program co miało bezpośrednie przełożenie na wzrost liczby składanych wniosków. Dodatkowe środki dla najbardziej aktywnych gmin wdrażających Program za poniesione koszty od 1 kwietnia 2021 r. do 15 marca 2023 r. zostaną zrefundowane po przedłożeniu sprawozdania. W ramach bonusu zostały zakupione dwa czujniki jakości powietrza, które zostały zamontowane na budynku Miejsko Gminnego Ośrodka Pomocy Społecznej oraz na budynku Szkoły Podstawowej w Licheniu Starym.

Gmina realizuje Program poprzez:

1. Utworzenie punktu konsultacyjno-informacyjnego w Urzędzie Miasta i Gminy w Ślesinie, gdzie można uzyskać wszelkie informacje o programie, tj.:
  - a) przedstawienie warunków otrzymania dotacji,
  - b) pomoc przy wypełnianiu wniosków o dotację,
  - c) wsparcie Wnioskodawców w kompletowaniu dokumentacji do rozliczenia dotacji pod kątem spełnienia wymagań określonych w programie dla danego przedsięwzięcia.
2. Promocję programu, tzn. informacje dotyczące Programu i wszelkie aktualizacje udostępniane są na stronie BIP Gminy Ślesin, Facebooku, w Gazecie Ślesińskiej i stronie internetowej gminy.

#### **W 2022 r. złożono 160 wniosków za pośrednictwem Gminy Ślesin.**

Do Wojewódzkiego Funduszu Ochrony Środowiska i Gospodarki Wodnej w Poznaniu wpłynęło 578 wniosków o dotację od początku trwania programu do końca 2022 roku.

Uchwała nr 75/VI/19 z dnia 28 marca 2019 roku, która szczegółowo określa tryb i zasady przyznawania dofinansowania, w regulaminie udzielania dotacji celowej z budżetu Gminy Ślesin na dofinansowanie kosztów inwestycji z zakresu ochrony środowiska i gospodarki wodnej, związanych z budową przyłączy wodnych i kanalizacyjnych, nie była realizowana, gdyż nie były zabezpieczone środki na powyższy cel.

W związku z dużym zapotrzebowaniem na wybudowanie i podłączenie do sieci wodociągowej i kanalizacyjnej w 2022 r. wpłynęło 17 wniosków z prośbą o podłączenie do sieci, z czego 4 do sieci wodociągowej, 5 do sieci kanalizacji sanitarnej oraz 8 wniosków

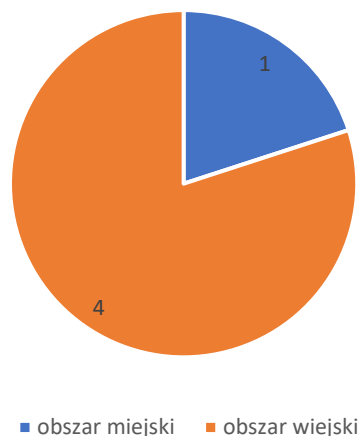
dotyczyło wybudowania sieci wodociągowej i kanalizacyjnej. Pozytywnie rozpatrzono także wnioski z lat ubiegłych. W sumie pozytywnie rozpatrzono 7 wniosków. Na sieć wodociągową w budżecie zabezpieczono odpowiednio 70.000,00 zł z czego wydano 42.320,45 zł i stanowiło to 57,85 % kwoty zabezpieczonej w budżecie Gminy Ślesin, natomiast na wykonanie sieci kanalizacji sanitarnej zabezpieczono 250.000,00 zł z czego wydano 247.958,90 zł i stanowiło to 99,18 % kwoty zabezpieczonej w budżecie. Wykonanie powyższych sieci miało na celu poprawienie komfortu i warunków życiowych mieszkańców Gminy Ślesin.

Poniższy wykres przedstawia intensywność wykonanych sieci z rozbiem na teren miejski oraz wiejski.

Wykres 8 Intensywność wykonanych sieci wodociągowych



Wykres 9 Intensywność wykonanych sieci kanalizacji sanitarnej



Podczas planowania inwestycji związanej z wykonaniem sieci brano pod uwagę poniższe warunki:

#### 1) etap budowy

- budynek istniejący,
- budynek w trakcie budowy,
- budynek projektowany.

Tabela 11 Inwestycje w 2022 r. z podziałem na etap budowy

Lp.	rodzaj sieci	budynek istniejący	budynek w trakcie budowy	budynek projektowany
1.	wodociągowa	2	0	0
2.	kanalizacyjna	3	2	0

W 2020 r. podjęta została uchwała nr 193/XIX/20 z dnia 27 kwietnia 2020 r., w sprawie określenia zasad i trybu postępowania przy udzielaniu dotacji na realizację zadań z zakresu ochrony środowiska i gospodarki wodnej, kryteriów wyboru inwestycji do finansowania lub dofinansowania i sposobu jej rozliczania, związanych z budową przydomowych oczyszczalni ścieków, która określała tryb i zasady przyznawania dofinansowań. Zgodnie z załącznikiem nr 1 do niniejszej uchwały tj. Regulaminem w sprawie zasad i trybu postępowania przy udzielaniu dotacji na realizację zadań z zakresu ochrony środowiska i gospodarki wodnej, kryteriów wyboru inwestycji do finansowania lub dofinansowania i sposobu jej rozliczania, związanych z budową przydomowych oczyszczalni ścieków, wnioskodawca do wniosku zobowiązany jest dołączyć stosowne dokumenty na podstawie których sprawdzana jest zasadność przyznania dofinansowania, możliwe jest przyznanie 50% dofinansowania, jednak nie więcej niż 5.000,00 zł brutto. Powyższa uchwała nr 193/XIX/20 z dnia 27 kwietnia 2020 r. obowiązywała również 2022 r., w budżecie gminy zabezpieczono odpowiednio 44.000,00 zł.

W 2022 roku złożono 12 wniosków, pozytywnie rozpatrzono 7 wniosków, 2 wnioski pozostały bez rozpatrzenia ze względu na brak dokumentów oraz 2 wnioski zostały rozpatrzone negatywnie ze względu na możliwość podłączenia się do kanalizacji sanitarnej, 1 wniosek został rozpatrzony negatywnie ze względu na dokonanie zakupu przydomowej oczyszczalni przed podpisaniem umowy na dofinansowanie. W ramach dofinansowania łącznie wydatkowano 33.813,00 zł na zakup i budowę przydomowych oczyszczalni. Z zawartych umów 7 kwalifikowało się do przyznania dofinansowania w formie do 50% udokumentowanych fakturą poniesionych kosztów, lecz nie więcej niż 5.000,00 zł.

Ponadto podjęto i realizowano uchwałę nr 445/XLI/22 Rady Miejskiej Gminy Ślesin z dnia 28 kwietnia 2022 r. w sprawie ustalenia dopłaty do 1m<sup>3</sup> odprowadzanych ścieków na terenie Miasta i Gminy Ślesin.

## **Ochrona powietrza**

Gmina Ślesin zobligowana jest do wykonywania zadań z programu ochrony powietrza dla strefy wielkopolskiej. Corocznie realizowane są inwestycje, które pozytywnie wpływają na nasze środowisko. W ramach tych zadań to szereg gminnych inwestycji prowadzących do obniżenia emisji poprzez zmniejszenie zapotrzebowania na energię cieplną m.in. termomodernizacja, wymiana stolarki okiennej, termoizolacja dachu, modernizacja kotłowni itd. Remonty dróg, utwardzenie i wyrównywanie poboczy, czyszczenie metodą mokrą ulic, budowa nowych ścieżek rowerowych to działania ograniczające emisję wtórną pyłów. Przypominamy o zakazie spalania odpadów w domowych piecach i na wolnym powietrzu. Corocznie w sezonie zimowym za pośrednictwem Internetu oraz Gazety Ślesieńskiej informujemy mieszkańców w tym zakresie.

W 2022 roku nastąpił kryzys na rynku węgla. Wzrost ceny węgla oraz jego brak na rynku spowodował, że rząd podjął decyzję o dodatkach węglowych dla wszystkich tych, którzy opalają węglem swoje mieszkania oraz o możliwości przystąpienia gmin do pośredniczenia w sprzedaży węgla dla mieszkańców. Gmina Ślesin przystąpiła do rządowego systemu sprzedaży węgla, aby zapewnić naszym mieszkańcom możliwość zakupu węgla po preferencyjnych cenach. W związku z tym Gmina Ślesin podpisała umowę z **PGE Paliwa Spółka z ograniczoną odpowiedzialnością** na zakup węgla dla gospodarstw domowych. Równocześnie zostały podpisane umowy z podmiotami prywatnymi, które dystrybuowały węgiel mieszkańcom naszej gminy. Sprzedaż węgla osobom fizycznym odbywała się na podstawie wniosków, które można było składać w Urzędzie Miasta i Gminy w Ślesinie w terminie od 9 listopada 2022 r. do 31 grudnia 2022 r. Do końca 2022 roku mieszkańcy gminy Ślesin złożyli 1810 wniosków. Dystrybucja węgla była utrudniona. Mimo, że wnioskowaliśmy o 1525 ton groszku i 1025 ton orzecha, do końca roku otrzymaliśmy zaledwie 364,68 ton groszku. Sporządzono 212 faktur na zakup węgla na łączną kwotę 616.000,00 zł.

## **Ochrona zasobów wodnych i gruntów**

Na podstawie art. 5 ust. 1 pkt 3b, ust. 6 oraz art. 6 ust. 1 ustawy z dnia 13 września 1996 roku *o utrzymaniu czystości i porządku w gminach* Burmistrz sprawuje kontrolę nad gospodarką ściekową w gminie.

W roku 2022 zostały wysłane 32 wezwania do przedłożenia dokumentów tj. umów i dowodów uiszczania opłat za wywóz nieczystości ciekłych z nieruchomości. Zadanie to ma na celu wyeliminowanie nielegalnego wywozu ścieków oraz poprawę stanu środowiska gruntowo-wodnego. Na terenie gminy 7 przedsiębiorców posiada zezwolenia na prowadzenie działalności w zakresie opróżniania zbiorników bezodpływowych i transportu nieczystości ciekłych, które wydawane są na podstawie decyzji burmistrza.

### **Ochrona przed substancjami niebezpiecznymi**

Gmina bierze udział w realizacji „Programu usuwania wyrobów zawierających azbest z terenu powiatu konińskiego - kontynuacja” prowadzony przez Starostwo Powiatowe w Koninie. Właściciele nieruchomości posiadających zabudowania na terenie Gminy Ślesin pokryte eternitem mają możliwość składania wniosków o dofinansowanie na usunięcie wyrobów zawierających azbest. Dofinansowanie obejmuje 100% kosztów demontażu, transportu i unieszkodliwienia odpadów azbestowych lub sam transport i unieszkodliwienie wcześniej zdemontowanych płyt azbestowo-cementowych. Na podstawie danych otrzymanych ze Starostwa Powiatowego w Koninie wynika, że z terenu Gminy Ślesin zostało zutylizowanych 94.400 kg wyrobów zawierających azbest.

### **Oddziaływanie inwestycji na środowisko - Decyzje środowiskowe**

Postępowanie w sprawie oceny oddziaływania przedsięwzięcia na środowisko jest uregulowane w ustawie o udostępnianiu informacji o środowisku i jego ochronie, udziale społeczeństwa w ochronie środowiska oraz o ocenach oddziaływania na środowisko. Burmistrz wydaje tego typu decyzje po zasięgnięciu opinii Regionalnego Dyrektora Ochrony Środowiska w Poznaniu, Państwowego Powiatowego Inspektora Sanitarnego w Koninie oraz Państwowego Gospodarstwa Wodnego Wody Polskie Zarząd Zlewni w Kole. Jest to skomplikowany i wstępny etap procesu inwestycyjnego, w którym określa się środowiskowe uwarunkowania realizacji przedsięwzięcia w postaci warunków, pod którymi dopuszczalna jest realizacja danego przedsięwzięcia w wariantcie dla środowiska najkorzystniejszym.



W roku 2022 prowadzone były lub są w trakcie następujące postępowania:

Tabela 12 Wykaz postępowań w sprawie oceny oddziaływania przedsięwzięcia na środowisko

Nr decyzji	Lokalizacja	Wnioskodawca
ZKŚ.6220.01.2022	Budowa w obrębie Różnowo i Goranin Gmina Ślesin elektrowni fotowoltaicznej o mocy do 75 MW	Centralna Grupa energetyczna SA, Posada ul. Reymonta 23,62-530 Kazimierz Biskupi
ZKŚ.6220.02.2022	Budowa wolnostojącej farmy fotowoltaicznej o mocy do 5 MW lub wolnostojących farm fotowoltaicznych o łącznej mocy 5 MW wraz z infrastrukturą towarzyszącą realizowanych etapowo lub w całości na działkach ewidencyjnych nr 4, 5, 6, 7, obręb Ostrowąż gmina Ślesin	SIG FOTOWOLTAIKA 1 Sp z.o.o., pl. Marszałka J. Piłsudskiego 2, 00- 073 Warszawa
ZKŚ.6220.03.2022	Zabudowa mieszkaniowa wraz z towarzyszącą infrastrukturą- budowa domów jednorodzinnych w miejscowości Kępa, gmina Ślesin, Powiat Koniński” na działce ew. nr 55/13 obręb Kępa, gm. Ślesin	Osoba Fizyczna
ZKŚ.6220.04.2022	Budowa farmy fotowoltaicznej wraz z niezbędną infrastrukturą techniczną na działce o nr ewid. 282/1 w obrębie Ignacewo oraz na działkach o nr ewid. 405/13, 405/14 w obrębie Smólniki, gmina Ślesin	Earth Energy Krzysztof Krukowski, Żakowice 1A, 99-314 Krzyżanów
ZKŚ.6220.05.2022	Zabudowa mieszkaniowa wraz towarzyszącą infrastrukturą- budowa domów jednorodzinnych w miejscowości Żółwienie na działce o nr ewid. 62/8	Osoba fizyczna
ZKŚ.6220.06.2022	Budowa farmy fotowoltaicznej o mocy ok. 6,2 MW na działkach 259/2, 260 obręb Ignacewo	Osoba fizyczna
ZKŚ.6220.07.2022	Budowa w obrębie Piotrkowice elektrowni fotowoltaicznej o mocy do ok 2MW	Centralna Grupa energetyczna SA, Posada ul. Reymonta 23,62-530 Kazimierz Biskupi
ZKŚ.6220.08.2022	Budowa farmy fotowoltaicznej wraz z niezbędną infrastrukturą techniczną na działkach o nr ewid. 235/2, 237/2 w obrębie Sławęcinek oraz na działkach o nr ewid. 162, 163 w obrębie Sławęcina, gmina Ślesin	Krzysztof Krukowski Earth Energy, Żakowice 1a, 99-314 Krzyżanów
ZKŚ.6220.09.2022	Budowa i eksploatacja farmy fotowoltaicznej o mocy do 0,5 MW wraz z niezbędną infrastrukturą techniczną na działkach nr 59/1, 60/1 obręb Wąsosze, gmina Ślesin	Osoba fizyczna
ZKŚ.6220.10.2022	Rozbudowa drogi gminnej w miejscowości Głębockie- zmiana decyzji	Gmina Ślesin
ZKŚ.6220.11.2022	Wygaśnięcie decyzji Burmistrza Miasta i Gminy Ślesin z dnia 9 października 2019 roku, znak: ZKŚ.6220.6.2019 o środowiskowych uwarunkowaniach dla przedsięwzięcia, polegającego na „rozbudowie drogi wojewódzkiej nr 263 w m. Ślesin wraz z budową mostu przez	Wielkopolskie Zarząd Dróg Wojewódzkich w Poznaniu

	Kanał Ślesiński” w części dotyczącej rozbudowy drogi na odcinku od km 0+000,00 do km 0+221,56 (km globalny DW: 34+600,00-34+821,56).	
ZKŚ.6220.12.2022	Zabudowa mieszkaniowa wraz z towarzyszącą infrastrukturą – budowa domów jednorodzinnych w miejscowości Półwiosek Stary, gmina Ślesin, powiat koniński	Osoba fizyczna
ZKŚ.6220.13.2022	Budowa farmy fotowoltaicznej wraz z niezbędną infrastrukturą techniczną na działce o nr ewid. 3 w obrębie Biskupie PGR, gmina Ślesin	Krzysztof Krukowski Earth Energy, Żakowice 1a, 99-314 Krzyżanów
ZKŚ.6220.14.2022	Zmiana decyzji o środowiskowych uwarunkowaniach zgody na realizację przedsięwzięcia znak ZKŚ.6220.17.2021 z dnia 30.12.2021 pn. Prowadzenie punktu do zbierania złomu i zużytych urządzeń elektrycznych i elektronicznych, realizowanego na działkach ew. (nr, obręb) 301/1 obręb ew. 0007 Honoratka	Osoba fizyczna
ZKŚ.6220.15.2022	Budowa Elektrowni Fotowoltaicznej na terenach pokopalnianych (z dopuszczeniem etapowania) wraz z niezbędną infrastrukturą techniczną w miejscowościach Sławęcín oraz Dabrowa na działkach ewidencyjnych nr 181, 182, 183, 184, 185, 186, 187, 188, 55/2, 82, 78, 39/2, 70, 74, 73, 156, 55/1, 36/2, 29, 31, 34, 69/1, 151, 152, 153 obręb Sławęcín (gmina Ślesin, powiat koniński)	Krzysztof Krukowski Earth Energy, Żakowice 1a, 99-314 Krzyżanów
ZKŚ.6220.16.2022	Zmiana decyzji o środowiskowych uwarunkowaniach zgody na realizację przedsięwzięcia znak ZKŚ.6220.08.2021 z dn. 02.08.2021r. pn., <i>Rozbudowa drogi gminnej w miejscowości Głębockie, planowanego do realizacji na działkach o nr 1192,1201, 1202, 1175, 1174, 1173, 1172, 1170, 1231/1, 1230/3, 1230/4, 1229/3, 1228/3, 1228/4, 1227/1, 1233/1, 1232/1, 1225/1, 1224/1, 1223/1, 1221/1, 6130/5, 5121/7, 1222 obręb Ślesin, dz. nr 2/1, 203, 5121/1, 3/5, 2/6, 3/6, 3/7, 2/7, 4/1, 5/4, 5/5, 7/3, 6/3, 7/4, 8/3, 8/4, 11/1, 12/1, 14/1, 15/1, 16/1, 17/1, 18/1, 19/1, 20/3, 1, 20/4, 23/1, 24/1, 27/1, 26/1, 29/4, 28/1, 29/3, 31/3, 31/4, 30/5, 32/1, 33/1, 34/7, 35/1, 34/8, 34/9, 36/1, 37/1, 38/1, 40/1, 39/1, 41/1, 44/1, 42/1, 43/1, 46/4, 45/1, 46/5, 48/1, 50/1, 51/1, 52/4, 54/1, 53/1, 56/3, 55/1, 59/1, 57/3, 58/1, 60/1, 63/1, 64/1, 74/1, 104/5, 86/1, 87/1, 88/1, 103/1, 102/4, 101/1, 89/1, 100/1, 90/1, 99/1, 91/1, 92/3, 92/5, 92/9, 98/1, 92/7, 93/6, 97/1, 93/5, 95/3, 95/7, 147, 106/11, 9096/3 obręb Głębockie, dz. nr 197, 187/2, 187/1, 188/5, 188/6 obręb Półwiosek Lubstowski, położonej w miejscowościach Ślesin, Półwiosek Lubstowski i Głębockie”. Wnioskodawca wystąpił o zmianę uwzględniającą trzy dodatkowe działki dla planowanego przedsięwzięcia: 1200/2,6130/4 obręb Ślesin I dz. nr 6/4 obręb Głębockie.</i>	Krzysztof Krukowski Earth Energy, Żakowice 1a, 99-314 Krzyżanów
ZKŚ.6220.17.2022	Przeniesienie decyzji na inny podmiot.	Firma Schmidt Sp.z o.o. Biskupie 11, 62-561 Ślesin
ZKŚ.6220.18.2022	Rozbudowa drogi krajowej nr 25 na odcinku koniec obwodnicy Ślesin-Konin od km 230+138 do 231+561.	Generalna Dyrekcja Dróg Krajowych i Autostrad. Oddział w Poznaniu
ZKŚ.6220.19.2022	Rozbudowa Drogi wojewódzkiej nr 263.	Gmina Ślesin
ZKŚ.6220.20.2022	Zabudowa mieszkaniowa wraz z towarzyszącą infrastrukturą- budowa budynków rekreacji indywidualnej w miejscowości Głębockie, gmina	Osoba fizyczna.

	Ślesin, powiat koniński". Przedsięwzięcie dotyczy działki ewidencyjnej nr 106/7 obręb Głębockie.	
ZKŚ.6220.21.2022	Zabudowa mieszkaniowa wraz z towarzyszącą infrastrukturą- budowa budynków rekreacji indywidualnej w miejscowości Głębockie, gmina Ślesin, powiat koniński". Przedsięwzięcie dotyczy działki ewidencyjnej nr 106/6 obręb Głębockie.	Osoba fizyczna.
ZKŚ.6220.22.2022	Zabudowa mieszkaniowa wraz z towarzyszącą infrastrukturą- budowa domów jednorodzinnych w miejscowości Różopole, gmina Ślesin, powiat koniński". Przedsięwzięcie dotyczy działki ewidencyjnej nr 52/21 obręb Różopole	Osoba fizyczna.
ZKŚ.6220.23.2022	Budowa kompleksu farm fotowoltaicznych PV Goranin o mocy wytwórczej do 20MW wraz z niezbędną infrastrukturą techniczną. magazynem energii, placem manewrowym i przyłączem na działkach o nr ewid. 22,60/5,86/1,160/7,175,315,316,317,318,319,320,321,322,326/1,326/2 obręb : Goranin gm: Ślesin	Krzysztof Krukowski Earth Energy, Żakowice 1a, 99-314 Krzyżanów
ZKŚ.6220.24.2022	Zwiększenie obsady zwierząt w budynku inwentarskim z 39 DJP do 57 DJP w gospodarstwie rolnym o docelowej maksymalnej obsadzie zwierząt do 138 DJP" na działkach ewid.: 143/2, 140 obręb Honoratka, gmina Ślesin	Osoba fizyczna.

## Utrzymanie czystości i porządku w gminie

Gmina realizuje obowiązek ustawowy związany z utrzymaniem czystości i porządku w gminie, zgodnie z ustawą z dnia 13 września 1996 r. o utrzymaniu czystości i porządku w gminach, która nałożyła na samorządy władztwo nad odpadami wytwarzanymi na terenie gminy.

Gmina Ślesin zorganizowała odbiór odpadów komunalnych z nieruchomości zamieszkałych oraz z nieruchomości, na których znajdują się domki letniskowe, lub inne nieruchomości wykorzystywane na cele rekreacyjno-wypoczynkowe, wykorzystywane jedynie przez część roku. Właściciele nieruchomości niezamieszkałych, na których prowadzona jest działalność gospodarcza, w związku z którą powstają odpady, jak np.: warsztaty, przedsiębiorstwa, sklepy, obiekty użyteczności publicznej, zobowiązani są do podpisywania umów z firmami mogącymi świadczyć tego rodzaju usługi na terenie Gminy Ślesin, a więc z firmami wpisanymi do Rejestru Działalności Regulowanej prowadzonego przez Burmistrza Miasta i Gminy Ślesin. W 2022 roku na terenie Gminy Ślesin takich firm było 14.

Od stycznia 2022 roku nastąpiły na terenie Gminy Ślesin zmiany w opłatach za gospodarowanie odpadami komunalnymi. Powyższe zmiany zostały wymuszone poprzez zwiększenie kosztów odbioru i zagospodarowania odpadów komunalnych po stronie wykonawców umowy. W ogłoszonym przetargu przez Gminę na odbiór i zagospodarowanie

odpadów komunalnych uczestniczył tylko Zakład Gospodarki Komunalnej Sp. z o.o. w Ślesinie. Kwota z przetargu nie daje zakładowi zysku a jedynie w najoszczędniejszy sposób pokrywa koszty zbiórki i odwozu odpadów do spalarni konińskiej. Na tak wysokie koszty wpływają m.in. zmiany w ustawie o utrzymaniu czystości i porządku w gminach zwiększające wymogi w stosunku do podmiotu organizującego odbiór odpadów tj. gminy między innymi poprzez nałożenie obowiązku zwolnienia z części opłaty mieszkańców posiadających kompostownik i wiele innych. Dodatkowo po stronie przedsiębiorcy odbierającego odpady komunalne od mieszkańców gminy nastąpił wzrost kosztów świadczenia tego rodzaju usług poprzez, między innymi: podwyższenie minimalnego wynagrodzenia za pracę, wzrost cen energii elektrycznej, cen paliwa.

Zgodnie z Ustawą o utrzymaniu czystości i porządku w gminach, która zobowiązuje wszystkich odprowadzających odpady komunalne do selektywnej zbiórki, nie daje możliwości wyboru właścicielom nieruchomości, co do segregacji bądź braku segregacji odpadów. W przypadku niedopełnienia przez właściciela nieruchomości obowiązku segregacji odpadów zastosowanie ma opłata podwyższona wynosząca w przypadku gminy Ślesin trzykrotność stawki podstawowej, której wysokość określa Uchwała Nr 377/XXXVII/21 Rady Miejskiej Gminy Ślesin z dnia 15 grudnia 2021 roku w sprawie wyboru metody ustalenia opłaty za gospodarowanie odpadami komunalnymi oraz ustalenia wysokości tej opłaty, oraz Uchwała Nr 401/XXXIX/22 Rady Miejskiej Gminy Ślesin z dnia 11 lutego 2022 roku, w sprawie ustalenia ryczałtowej stawki opłaty za gospodarowanie odpadami komunalnymi dla nieruchomości na której znajduje się domek letniskowy, lub innej nieruchomości wykorzystywanej na cele rekreacyjno-wypoczynkowe. Rada Miejska Gminy Ślesin postanowiła, że optymalną opłatą spełniającą zasadę „Wytwarzający płaci” za gospodarowanie odpadami będzie opłata naliczana:

1. z nieruchomości zamieszkałych od liczby osób zamieszkałych na terenie danej nieruchomości. Miesięczna opłata wynosi 21,00 zł/osobę, jeżeli właściciel nieruchomości wypełnia obowiązek zbierania odpadów komunalnych w sposób selektywny, i podwyższona stawka 63,00 zł/osobę, jeżeli właściciel nieruchomości nie wypełnia obowiązku zbierania odpadów komunalnych w sposób selektywny. Dodatkowo ze względu na obowiązujące przepisy Rada Miejska Gminy Ślesin wprowadziła zapis mówiący o zwolnieniu w części z opłaty za gospodarowanie odpadami komunalnymi w kwocie 1,00 zł od mieszkańca miesięcznie właściceli

nieruchomości zabudowanych budynkami mieszkalnymi jednorodzinnymi kompostujących bioodpady stanowiące odpady komunalne w kompostowniku przydomowym,

2. z nieruchomości, na których znajdują się domki letniskowe, lub inne nieruchomości wykorzystywane na cele rekreacyjno-wypoczynkowe jedynie przez część roku, ustalono opłatę ryczałtową od domku. Roczna opłata ryczałtowa wynosi 191,00 zł, jeżeli właściciel nieruchomości wypełnia obowiązek zbierania odpadów komunalnych w sposób selektywny i podwyższona stawka 573,00 zł, jeżeli właściciel nieruchomości nie wypełnia obowiązku zbierania odpadów komunalnych w sposób selektywny.

Zgodnie z Uchwałą nr 183/XIX/16 z dnia 14 lipca 2016 roku w sprawie poboru w drodze inkasa, określenia inkasentów i wysokości wynagrodzenia za inkaso opłaty za gospodarowanie odpadami komunalnymi można uiszczać w formie przelewu lub nieodpłatnie w Punkcie Kasowym w siedzibie Urzędu Miasta i Gminy w Ślesinie, oddziałach Banku Spółdzielczego w Ślesinie i Licheniu Starym oraz u inkasentów, którymi na terenie gminy są osoby zbierające opłatę za wodę.

W zamian za uiszczoną opłatę, zgodnie z Uchwałą Nr 138/XV/19 z dnia 28 listopada 2019 roku w sprawie regulaminu utrzymania czystości i porządku na terenie Gminy Ślesin oraz z Uchwałą Nr 141/XV/19 Rady Miejskiej Gminy Ślesin z dnia 28 listopada 2019 roku w sprawie szczegółowego sposobu i zakresu świadczenia usług w zakresie odbierania odpadów od właścicieli nieruchomości i ich zagospodarowania, Gmina Ślesin zobowiązana jest odebrać od właściciela nieruchomości zamieszkałej oraz z nieruchomości, na których znajdują się domki letniskowe, zebraną przez właściciela nieruchomości ilość odpadów komunalnych w pojemnikach lub workach.

Właściciele nieruchomości zobowiązani są do selektywnego zbierania następujących frakcji odpadów komunalnych:

1. papieru i tektury,
2. szkła,
3. opakowań wielomateriałowych,
4. tworzyw sztucznych,
5. bioodpadów,
6. metali,
7. popiołu i żużlu z palenisk domowych,

oraz w przypadku braku możliwości zakwalifikowania odpadu do odpowiedniej frakcji, do zbierania wszystkich powstających na nieruchomości niesegregowanych (zmieszanych) odpadów komunalnych, a także wydzielenia następujących frakcji odpadów komunalnych:

8. odpadów niebezpiecznych,
9. przeterminowanych leków,
10. chemikaliów,
11. odpadów niekwalifikujących się do odpadów medycznych powstałych w gospodarstwie domowym w wyniku przyjmowania produktów leczniczych w formie iniekcji i prowadzenia monitoringu poziomu substancji we krwi, w szczególności igieł i strzykawek,
12. zużytych baterii i akumulatorów,
13. zużytego sprzętu elektrycznego i elektronicznego,
14. mebli i innych odpadów wielkogabarytowych,
15. zużytych opon,
16. odpadów budowlanych i rozbiórkowych.

Odpady komunalne gromadzone są w pojemnikach lub workach w następujący sposób:

1. papier i tektura w pojemnikach lub workach koloru niebieskiego oznaczonych napisem "Papier",
2. metale i tworzywa sztuczne oraz odpady opakowaniowe wielomateriałowe w pojemnikach lub workach koloru żółtego oznaczonych napisem "Metale i tworzywa sztuczne",
3. szkło bezbarwne i kolorowe w pojemnikach lub workach koloru zielonego oznaczonych napisem "Szkło",
4. odpady ulegające biodegradacji, kuchenne i ogrodowe w pojemnikach lub workach koloru brązowego oznaczonych napisem "Bio",
5. popiół i żużel z palenisk domowych w pojemnikach,
6. zmieszane odpady komunalne w pojemnikach lub workach koloru czerwonego.

Odpady komunalne są odbierane od właścicieli nieruchomości zamieszkałych oraz z nieruchomości, na których znajdują się domki letniskowe, według podziału na następujące frakcje:

- 1) odpady zmieszane - jeden raz na tydzień.
- 2) segregowane:

- a) papier i tektura, opakowania wielomateriałowe, tworzywa sztuczne, metale:
  - w okresie od stycznia do lutego i od listopada do grudnia – jeden raz w miesiącu,
  - w okresie od marca do października – dwa razy w miesiącu,
- b) szkło – nie rzadziej niż raz na dwa miesiące,
- c) popiół i żużel z palenisk domowych:
  - w okresie od stycznia do kwietnia i od października do grudnia – dwa razy w miesiącu,
  - w okresie od maja do września – jeden raz w miesiącu,
- d) odpady ulegające biodegradacji:
  - w okresie od stycznia do marca i od listopada do grudnia – dwa razy w miesiącu,
  - w okresie od kwietnia do października – raz na dwa tygodnie z wyłączeniem budynków wielolokalowych, gdzie odbiór odbywa się jeden raz na tydzień.
- e) odpady niebezpieczne, przeterminowane leki, chemikalia, odpady niekwalifikujące się do odpadów medycznych powstałych w gospodarstwie domowym w wyniku przyjmowania produktów leczniczych w formie iniekcji i prowadzenia monitoringu poziomu substancji we krwi, w szczególności igły i strzykawki, zużyte baterie i akumulatory, zużyty sprzęt elektryczny i elektroniczny, meble i inne odpady wielkogabarytowe, zużyte opony, odpady budowlane i rozbiórkowe - w sposób ciągły w PSZOK-u,
- f) zużyty sprzęt elektryczny i elektroniczny, meble i inne odpady wielkogabarytowe - w sposób ciągły w PSZOK-u oraz dwa razy w roku sprzed posesji.

Dodatkowo na terenie Gminy Ślesin zorganizowano punkt selektywnego zbierania odpadów komunalnych zlokalizowany w Lubomyślu, który świadczy usługi w każdy wtorek w godzinach od 9<sup>00</sup> do 17<sup>00</sup> oraz w każdą sobotę w godzinach od 10<sup>00</sup> do 14<sup>00</sup>.

Zgodnie z umową zawartą z Zakładem Gospodarki Komunalnej Sp. z o.o. w Ślesinie koszt odbioru i zagospodarowania odpadów w 2022 r. wyniósł 3.095.749,00 zł.

Na dzień 31.12.2022 r. na terenie Gminy Ślesin zamieszkiwało na stałe i czasowo 14.039 mieszkańców. W systemie gospodarowania odpadami było z kolei 11.663. Dodatkowo na terenie Gminy Ślesin na dzień 31.12.2022 r. były objęte systemem gospodarowania odpadami komunalnymi 803 domki letniskowe. Pozostałe osoby nie ujęte

w systemie to studenci studiów dziennych, osoby pracujące w delegacjach oraz za granicą lub wynajmujące nieruchomości w innych miastach (przeprowadzki w celach zarobkowych).

W roku 2022 odnotowano znaczny wzrost liczby odebranych odpadów spowodowany wydłużeniem pobytu w domkach letniskowych czy pracą zdalną mieszkańców w domach.

W 2022 roku w wyniku przeprowadzonych kontroli wezwano 93 właścicieli nieruchomości do złożenia wyjaśnień w sprawie rozbieżności, co do ilości osób zamieszkujących daną nieruchomość, a liczbą osób zadeklarowanych w deklaracji o wysokości opłaty za gospodarowanie odpadami komunalnymi.

Wezwano 18 właścicieli nieruchomości do złożenia poprawnie wypełnionej deklaracji o wysokości opłaty za gospodarowanie odpadami komunalnymi.

Przeprowadzono 7 postępowań wymiarowych w sprawie określenia wysokości opłaty za gospodarowanie odpadami komunalnymi. W wyniku przeprowadzonych postępowań wydano 5 decyzji określających wysokość opłaty za gospodarowanie odpadami komunalnymi, pozostałe 2 postępowania zostały umorzone, ponieważ właściciele nieruchomości wywiązali się z obowiązku złożenia poprawnie wypełnionej deklaracji o wysokości opłaty za gospodarowanie odpadami komunalnymi.

W ramach realizacji uchwały nr 377/XXXVII/21 z dnia 15 grudnia 2021 roku w sprawie ustalenia opłaty za odpady komunalne w 2022 roku do budżetu gminy z tytułu opłaty za odpady komunalne wpłynęło 3.031.130,53 zł.

Zaległość za odpady komunalne na dzień 31.12.2022 rok wyniosła 242.585,58 zł.

W ciągu roku wystawiono i wysłano pięciokrotnie upomnienia za nieterminowe wpłaty w ilości ok. 2200 sztuk oraz sporządzono 93 tytuły wykonawcze na łączną kwotę 83.166,49 zł. Realizowana była także uchwała nr 183/XIX/16 z dnia 14 lipca 2016 roku w sprawie poboru w drodze inkasa, określenia inkasentów i wysokości wynagrodzenia za inkaso opłaty za gospodarowanie odpadami komunalnymi. W 2022 roku inkasenci łącznie pobrali wpłaty na kwotę 15.993,00 zł., za co zostało im wypłacone inkaso w kwocie 799,00 zł co stanowi 5% inkaso od pobranej kwoty.

Gmina realizuje zadania związane z ustawą o ochronie przyrody. Na jej podstawie do kompetencji gminy należy przyjmowanie wniosków dotyczących zamiaru usunięcia drzew lub krzewów. Do urzędu w 2022 roku wpłynęło 167 zgłoszeń zamiaru usunięcia drzew lub krzewów. ~~z czego~~ Na wszystkie zgłoszenia odpowiedziano i w związku z tym:



- wydano 13 zaświadczeń o braku podstaw wniesienia sprzeciwu wobec zamiaru usunięcia drzew/krzewów,
- 3 zgłoszenia zostały wycofane przez wnioskodawcę,
- 2 zgłoszenia zostały uznane jako bezprzedmiotowe,
- 2 zgłoszenia zakończono decyzją odmowną ze względu na gniazda ptasie w obrębie zadrzewień w trakcie okresu lęgowego ptaków,
- 147 zgłoszeń – milczące załatwienie sprawy.

łącznie usunięto 1451 drzew z gruntów prywatnych, w tym 803 drzewa iglaste i 648 drzew liściastych.

Ponadto z instytucji lub przedsiębiorstw wpłynęło 15 wniosków o zezwolenie na usunięcie drzew, z czego wydano 15 decyzji zezwalających.

Natomiast do Starostwa Powiatowego w Koninie wystąpiono z 7 wnioskami o usunięcie drzew z terenu będącego własnością Gminy Ślesin, z czego wydano 7 decyzji zezwalających na usunięcie drzew.

W 2022 r. zrealizowano nasadzenia zastępcze na kwotę 5.000,00 zł.

### **Rolnictwo, ochrona zwierząt**

W ramach działań związanych z rolnictwem sporządzono 1 opinię do Starostwa Powiatowego w Koninie w sprawie wyłączenia gruntów z produkcji rolniczej. Opinia dotyczyła braku potrzeby zdjęcia wierzchniej warstwy ziemi uprawnej pod zabudowę.

Realizowane były sprawy związane z ustawą z dnia 10 lipca 1990 r. o wliczaniu okresów pracy w indywidualnym gospodarstwie rolnym do pracowniczego stażu pracy:

- wydano 10 postanowień dotyczących odmowy wydania zaświadczenia o pracy w indywidualnym gospodarstwie rolnym,
- wydano 10 oświadczeń, dotyczących pracy w gospodarstwie rolnym po ukończeniu 16 roku życia,
- przeprowadzono zeznanie świadków w przypadku 5 osób starających się o wliczenie lat pracy w gospodarstwie do stażu pracy.

Uchwałą nr 433/XL/22 Rady Miejskiej Gminy Ślesin z dnia 23 marca 2022 roku przyjęty został Programu opieki nad bezdomnymi zwierzętami oraz zapobiegania bezdomności zwierząt na terenie Miasta i Gminy Ślesin na rok 2022.

Stowarzyszenie WioskowoMi przyjęło:

- 25 psów dorosłych, z czego 19 zostało adoptowanych, 2 uspieno.
- 12 kotów, z czego 11 zostało adoptowanych.

Towarzystwo Opieki nad Zwierzętami w Koninie przyjęło:

- 2 psy, z czego 1 został adoptowany.

Utrzymanie zwierząt w schronisku i stowarzyszeniu oraz inne wydatki dotyczące zwierząt w roku 2022 wyniosło łącznie: 69.579,54 zł.

## **Ochrona zdrowia**

W zakresie ochrony zdrowia w roku poprzednim nie podejmowano działań w zakresie ochrony zdrowia, które były finansowane przez Gminę.

Jednostki samorządu terytorialnego przekazują właściwemu wojewodzie do dnia 31 marca każdego roku roczną informację o zrealizowanych lub podjętych w ubiegłym roku zadaniach z zakresu zdrowia publicznego – ze względu na brak działań i możliwości uzupełnienia sprawozdania, przestano tylko informację o tym, że żadnych działań nie podejmowano.

Na terenie gminy kwartalnie odbywają się natomiast badania mammograficzne realizowane przez firmę NS ZOZ Diagnostyk z Zielonej Góry dla kobiet w wieku 50 – 69 lat.

Zadania przewidziane w Gminnym Programie Profilaktyki i Rozwiązywania Problemów Alkoholowych oraz Przeciwdziałania Narkomanii na 2022 rok, zwanym dalej Programem, realizowała Gminna Komisja Profilaktyki i Rozwiązywania Problemów Alkoholowych w Ślesinie. Program został przyjęty Uchwałą Nr 381/XXXVII/21 Rady Miejskiej Gminy Ślesin z dnia 15 grudnia 2021 roku, jednak nowelizacja przepisów prawnych określonych w ustawie z dnia 17 grudnia 2021 r. o zmianie ustawy o zdrowiu publicznym oraz niektórych innych ustaw nałożyła na samorządy gminne obowiązek ponownego uchwalenia ww. Programu, ponieważ te przyjęte przed dniem 1 stycznia 2022 r. traciły swoją moc obowiązującą 31 marca 2022 roku. W związku z powyższym 23 marca 2022 roku Program został przyjęty Uchwałą Nr 436/XL/22

Rady Miejskiej Gminy Ślesin z dnia 23 marca 2022 roku. Komisja pracowała od stycznia do września 2022 roku w składzie czteroosobowym, następnie Zarządzeniem Nr 64/I/2022 Burmistrza Miasta i Gminy Ślesin z dnia 30 września 2022 roku ustalono skład pięcioosobowy. Zadania Komisji koncentrowały się na inicjowaniu, wspieraniu oraz opiniowaniu działań w obszarze przeciwdziałania uzależnieniom.

## Gospodarka mieszkaniowa

Mieszkaniowy zasób Gminy tworzą lokale mieszkalne położone w budynkach stanowiących w całości własność gminy oraz lokal mieszkalny położony w budynku stanowiącym własność wspólnoty mieszkaniowej. W ogólnej liczbie lokali gminnych, gmina nie posiada lokali socjalnych.

Tabela 13 Zasób mieszkaniowy gminy ogółem

<b>1.</b>	<b>Liczba budynków ogółem</b>		<b>8</b>
	<b>w tym:</b>	stanowiących własność gminy,	6
		stanowiących własność wspólnot mieszkaniowych z udziałem gminy,	1
		stanowiących współwłasność	1
<b>2.</b>	<b>Liczba lokali mieszkalnych ogółem</b>		<b>25</b>
	<b>w tym:</b>	w budynkach stanowiących własność gminy, w budynkach stanowiących własność wspólnot mieszkaniowych z udziałem gminy,	24
		w budynkach stanowiących współwłasność	1

Tabela 14 Powierzchnia oraz standard budynków mieszkalnych na terenie gminy

L.p.	Lokalizacja	Ilość lokali	Pow. użytkowa lokali w m <sup>2</sup>	Wyposażenie		
				wodociąg	kanalizacja	c.o.
1	Ślesin, ul.20 Stycznia 40	12	446,1	x	x	x
2	Ślesin, ul. Kleczewska 34	2	76,60	x	x	
3	Ślesin, ul. Kleczewska 34A	2	70,75	x	x	
4	Ślesin, ul. Gorańska 19/3	1	53,17	x	x	

5	Ślesin, ul. Napoleona 9	1	47	x	x	
6	Teodorowo 21	1	20,88	x	x	
7	Licheń Stary, ul. Konińska 56	4	205,08	x	x	x
8	Pogoń Gostawicka 25	2	78,57	x	x	

### **Lokale mieszkalne**

Zawarto 24 umowy najmu.

Liczba podań osób oczekujących na mieszkanie komunalne w roku 2022 wyniosła 2.

Łączna liczba osób zamieszkujących lokale mieszkalne wynosiła 55.

### **Lokale użytkowe**

Gmina jest właścicielem budynku przychodni w Ślesinie oraz Licheniu Starym, w którym lokale wynajmowane są na cele opieki zdrowotnej. Łącznie podpisanych jest 18 umów na najem lokali użytkowych.

### **Świetlice wiejskie**

Obiekty udostępniane są na podstawie uchwały nr 173/XVIII/20 Rady Miejskiej Gminy Ślesin z dnia 12 lutego 2020 roku w sprawie regulaminu korzystania ze świetlic wiejskich na terenie Gminy Ślesin oraz zarządzenia nr 54/I/2022 Burmistrza Miasta i Gminy Ślesin z dnia 21 lipca 2022 roku w sprawie ustalenia wysokości opłat za korzystanie ze świetlicy wiejskiej na terenie Gminy Ślesin. W roku 2022 zawarto 50 umów najmu.

### **Działalność gospodarcza, komunikacja, Ochotnicze Straże Pożarne**

W gminie realizowana jest Uchwała nr 423/XLI/18 z dnia 23 sierpnia 2018 roku w sprawie ustalenia maksymalnej liczby zezwoleń na sprzedaż napojów alkoholowych oraz zasad usytuowania miejsc sprzedaży tych napojów na terenie Miasta i Gminy Ślesin.

Ustanowiono łącznie 230 zezwoleń (sklepy i gastronomia).

Stan wydanych zezwoleń w 2022 roku wynosi:

- o zawartości alkoholu do 4,5 % oraz piwa - 12
- o zawartości alkoholu od 4,5 % do 18 % - 8

- o zawartości alkoholu pow.18 % - 6

**Razem: - 26**

Zadania wynikające z obowiązku ustawowego:

Działalność gospodarcza /CEiDG/

- Wpis – 79 wniosków
- Zmiana – 140 wniosków
- Zawieszenie – 89 wniosków
- Wykreślenie – 60 wniosków
- Wznowienie – 46 wniosków

**Ogółem liczba wniosków: 414**

Na terenie Gminy Ślesin działają Ochotnicze Straże Pożarne:

Głębockie, Honoratka, Kijowiec, Licheń Stary, Mikorzyn, Niedźwiady, Ostrowąż, Piotrkowice, Półwiosek Stary, Szyszyn, Szyszyńskie Holendry, Wąsosze, Ślesin.

Wymienione jednostki otrzymały dotację w kwocie w wysokości 173.200,00 zł na realizację działalności z zakresu ochrony przeciwpożarowej polegającej na utrzymaniu i zapewnieniu gotowości bojowej.

W ramach realizacji obowiązków zapewnienia dostępu do komunikacji dla mieszkańców realizowana jest Uchwała nr 86/VII/19 z dnia 26 kwietnia 2019 roku w sprawie określenia przystanków komunikacyjnych oraz warunków i zasad korzystania z przystanków. Stan przystanków wynosi 189.

Komunikacja w Gminie Ślesin to przede wszystkim zaspokojenie potrzeb jej mieszkańców w zakresie dostępu do komunikacji publicznej. W tym celu rada określa ilość przystanków komunikacyjnych. W roku 2022 uchwałą nr 559/LI/22 z dnia 29 grudnia 2022 roku w sprawie określenia przystanków komunikacyjnych oraz warunków i zasad korzystania z przystanków zwiększył się stan przystanków ze 188 do 189. Ponadto Gmina Ślesin jako organizator publicznego transportu zbiorowego umożliwia korzystanie z tego transportu poprzez dopłaty do biletów miesięcznych. Dzięki temu mieszkańcy z odległych terenów gminy ponoszą niższe koszty dojazdu w odniesieniu do tego, ile faktycznie, bez dopłaty ze strony gminy, musieliby ponieść na zakup biletów. Koszt za wykonywanie usług przewozu w zakresie transportu publicznego według umów zawartych z PKS Konin w 2022 roku wyniósł 797.823,60 zł. Ponadto w okresie od 3 stycznia do 31 grudnia 2022 roku gmina skorzystała

z dopłat z Funduszu rozwoju przewozów autobusowych w kwocie 670.440,00 zł. A wkład własny do tej umowy wyniósł 127.383,60 zł.

W 2021 roku podjęta została uchwała nr 333/XXXIII/21 z dnia 30 czerwca 2021 roku w sprawie przepisów porządkowych związanych z przewozem osób i bagażu taksówkami na terenie Miasta i Gminy Ślesin.

Natomiast Uchwałą nr 428/XLII/22 z dnia 20 maja 2022 roku Rady Miejskiej Gminy Ślesin określone zostały strefy taryfowe dla taksówek oraz ceny o charakterze maksymalnym za przewozy taksówkami osobowymi na terenie Miasta i Gminy Ślesin.

Złożono 1 wniosek o udzielenie licencji na wykonywanie Krajowego Transportu Drogowego w zakresie przewozu osób taksówką oraz wydano 1 licencję w zakresie przewozu osób taksówką.

## **Oświata**

W 2022 roku organ gminy realizował swoje zadania na podstawie Uchwał Rady Miejskiej przyjętych w latach poprzednich

- 1. Uchwała nr 469/XLVI/14 Rady Miejskiej Gminy Ślesin z dnia 29 sierpnia 2014 roku w sprawie ustalenia regulaminu przyznawania pomocy zdrowotnej dla nauczycieli korzystających z opieki zdrowotnej.**

Uchwała określa, jakie warunki nauczyciele oraz nauczyciele emeryci i renciści muszą spełniać, aby otrzymać pomoc zdrowotną, sposób ustalania wysokości i formy pomocy zdrowotnej. Zgodnie z wyżej wymienioną uchwałą w 2022 roku zagwarantowano 0,3% planowanych rocznych środków przeznaczonych na wynagrodzenia osobowe nauczycieli w celu realizacji pomocy zdrowotnej.

W związku z realizacją tej Uchwały nauczyciele oraz nauczyciele emeryci złożyli 44 wnioski. Każdy z tych wniosków zawierał dokumenty potwierdzające koszty leczenia i wszystkie zostały rozpatrzone pozytywnie na łączną kwotę 16.700,00 zł.

- 2. Uchwała nr 222/XXIII/16 Rady Miejskiej Gminy Ślesin z dnia 12 grudnia 2016 roku w sprawie trybu przyznawania i pozbawiania okresowych stypendiów sportowych.**

Uchwała precyzuje, jakie warunki uczniowie muszą spełniać, aby otrzymać stypendium sportowe, sposób ustalania wysokości i formy stypendium. Uchwała określa także okoliczności, jakie mogą mieć wpływ na pozbawienie stypendium.

Stypendium sportowe otrzymały 4 osoby na łączną kwotę 16.200,00 zł brutto. Stypendia przyznano w ramach środków finansowych przeznaczonych na ten cel w budżecie Gminy Ślesin

- 3. Uchwała nr 417/XL/18 Rady Miejskiej Gminy Ślesin z dnia 28 czerwca 2018 roku w sprawie określenia wysokości opłat za korzystanie z wychowania przedszkolnego, zwolnień z tych opłat w jednostkach oświatowych, w których realizowane jest wychowanie przedszkolne i dla których organem prowadzącym jest Gmina Ślesin**

Uchwała określa następujące zasady:

- dzieciom do lat 6 zapewnia się bezpłatne nauczanie, wychowanie i opiekę w wymiarze 5 godzin dziennie,
- wysokość opłaty w czasie przekraczającym 5 godzin dziennie wynosi 1 zł za każdą godzinę korzystania z wychowania przedszkolnego,
- w przypadku rodzeństwa uczęszczającego do przedszkola i punktu przedszkolnego opłatę obniża się o 50% za każde kolejne dziecko.

- 4. Uchwała nr 70/VI/19 Rady Miejskiej Gminy Ślesin z dnia 28 marca 2019 roku w sprawie ustalenia planu sieci publicznych szkół podstawowych prowadzonych przez Gminę Ślesin oraz określenia granic obwodów publicznych szkół podstawowych, od dnia 9 września 2019r.**

Uchwała określa plan sieci publicznych szkół podstawowych prowadzonych przez Gminę Ślesin, granice obwodów publicznych szkół podstawowych na okres od 1 września 2019 roku.

- 5. Uchwała nr 191/XIX/20 Rady Miejskiej Gminy Ślesin z dnia 27 kwietnia 2020 w sprawie zmiany Uchwały nr 429/XLI/18 Rady Miejskiej Gminy Ślesin z dnia 22 sierpnia 2018 roku dotyczącej przyjęcia gminnego Programu wspierania edukacji uzdolnionych uczniów szkół podstawowych i szkół ponadpodstawowych,**

**zamieszkałych na terenie Gminy Ślesin, oraz określenia szczegółowych warunków udzielania pomocy dzieciom i młodzieży, form i zakresu pomocy.**

Uchwała precyzuje, jakie warunki uczniowie muszą spełniać, aby otrzymać stypendium, sposób ustalania wysokości i formy stypendium. W okresie od września do grudnia 2022 roku wpłynęły 62 wnioski (60 wniosków rozpatrzono pozytywnie). W 2022 roku wypłacono stypendia na łączną kwotę 35.240,00 zł.

- 6. Uchwała nr 326/XXXII/21 z dnia 27 maja 2021 r Rady Miejskiej Gminy Ślesin w sprawie zmiany Uchwały nr 434/XLII/18 z dnia 17 października 2018 roku w sprawie wysokości i zasad udzielania oraz rozliczania dotacji celowej dla podmiotów prowadzących kluby dziecięce.**

Uchwała określa zasady udzielania, wysokość oraz sposób rozliczenia dotacji celowej podmiotom prowadzącym kluby dziecięce. Dotację celową przeznacza się na sprawowanie opieki nad dzieckiem, prowadzenie zajęć opiekuńczo-wychowawczych i edukacyjnych z wyłączeniem wydatków związanych z wyżywieniem i wydatków poniesionych na inwestycje. Zgodnie z warunkami określonymi w uchwałach w 2022 roku przyznano dotację w wysokości 63.300,00 zł.

oraz uchwał Rady Miejskiej podjętych w roku 2022

- 1. Uchwała nr 403/XXXIX/22 Rady Miejskiej Gminy Ślesin z dnia 11 lutego 2022 roku w sprawie planu dofinansowania form doskonalenia zawodowego nauczycieli oraz ustalenia maksymalnej kwoty dofinansowania opłat na rok 2022**

Uchwała określa plan dofinansowania form doskonalenia zawodowego nauczycieli i jest wynikiem analizy wniosków dyrektorów szkół i placówek oświatowych opracowanych na podstawie planu rozwoju szkoły lub placówki, potrzeb kadrowych, planów rozwoju zawodowego poszczególnych nauczycieli oraz wniosków samych nauczycieli.

Na 2022 rok w powyższej uchwale zaplanowano wydatki w kwocie ogółem 103.300,00 zł z podziałem na: studia w kwocie 21.000,00 zł oraz szkolenia 82.300,00 zł.



**2. Uchwała 488/XLIII/22 Rady Miejskiej Gminy Ślesin z dnia 29 czerwca 2022 roku w sprawie ustalenia średniej ceny jednostki paliwa w Gminie Ślesin na rok szkolny 2022/2023**

Uchwała reguluje zasady zwrotu kosztu rodzicom przewozu dzieci, młodzieży i uczniów oraz rodziców. Zwrot kosztów przejazdu następuje na podstawie umowy zawieranej przez Burmistrza Miasta i Gminy Ślesin z rodzicem w wysokości określonej wg wzoru:

$$\text{koszt} = (a-b)*c*d/100$$

gdzie:

a – to liczba kilometrów przewozu drogami publicznymi z miejsca zamieszkania do przedszkola, oddziału przedszkolnego w szkole podstawowej, innej formy wychowania przedszkolnego, ośrodka rewalidacyjno-wychowawczego, szkoły podstawowej albo szkoły ponadpodstawowej, a także przewozu rodzica z tego miejsca do miejsca zamieszkania lub miejsca pracy i z powrotem,

b – to liczba kilometrów przewozu drogami publicznymi z miejsca zamieszkania rodzica do miejsca pracy i z powrotem, jeżeli nie wykonywałby przewozu, o którym mowa w lit. a,

c – to średnia cena jednostki paliwa w danej gminie właściwego dla danego pojazdu,

d – to średnie zużycie paliwa w jednostkach na 100 kilometrów dla danego pojazdu według danych producenta pojazdu.

Średnia cena jednostki paliwa określona przez radę gminy na rok szkolny 2019/2020 w wysokości:

- benzyna PB 98- 7,40 zł/ litr,
- benzyna PB 95- 7,07 zł/ litr,
- olej napędowy ON – 7,26 zł/ litr,
- autogaz LPG – 3,44 zł/ litr.

3. **Uchwała nr 498/XLIV/22 Rady Miejskiej Gminy Ślesin z dnia 29 sierpnia 2022 roku w sprawie zmiany uchwały w sprawie określenia zasad udzielania i rozmiaru zniżek tygodniowego obowiązkowego wymiaru godzin zajęć nauczycieli pełniących funkcji kierownicze w szkołach, zespołach szkół, dla których organem prowadzącym jest Gmina Ślesin, oraz określenia tygodniowego obowiązkowego wymiaru zajęć nauczycieli niewymienionych w art. 42 ust. 3 ustawy z dnia 26 stycznia 1982 r. – Karta Nauczyciela**

Uchwała reguluje obowiązkowy wymiar godzin zajęć nauczycieli niewymienionych w art.42 ust.3 Karty Nauczyciela oraz określa zasady udzielania i rozmiaru zniżek tygodniowego obowiązkowego wymiaru godzin zajęć nauczycieli w ten sposób, że nauczycielom, którym powierzono stanowiska kierownicze (również nauczycielom zajmujących stanowiska kierownicze w zastępstwie) w szkołach podstawowych, zespołach szkół obniża się tygodniowy obowiązkowy wymiar godzin zajęć. Tygodniowy obowiązkowy wymiar godzin zajęć dla nauczycieli niewymienionych w art. 42 ust. 3 Karty Nauczyciela oraz art. 76 pkt 22 lit. d ustawy o finansowaniu zadań oświatowych ustala się w następującym wymiarze:

*Tabela 15 Tygodniowy obowiązkowy wymiar godzin zajęć dla nauczycieli*

<b>L.P.</b>	<b>Stanowisko</b>	<b>Tygodniowa liczba godzin obowiązkowego wymiaru zajęć dydaktycznych, wychowawczych i opiekuńczych</b>
1.	Pedagog zatrudniony w szkołach	22
2.	Logopeda zatrudniony w szkołach	22
3.	Psycholog zatrudniony w szkołach	22
4.	Doradca zawodowy zatrudniony w szkołach	22
5.	Terapeuta pedagogiczny zatrudniony w szkołach	22
6.	Pedagog specjalny zatrudniony w szkołach	22
7.	Nauczyciele przedszkoli i innych placówek przedszkolnych pracujący z grupami obejmującymi dzieci 6-letnie i dzieci młodsze	25

4. **Uchwała nr 507/XLIV/22 Rady Miejskiej Gminy Ślesin dnia 29 sierpnia 2022 roku w sprawie trybu udzielania i rozliczania dotacji dla niepublicznych przedszkoli, innych form wychowania przedszkolnego, szkół i placówek zapewniających opiekę i wychowanie podczas pobierania nauki poza miejscem stałego zamieszkania, prowadzonych przez inny niż jednostka samorządu terytorialnego organ oraz trybu przeprowadzania kontroli prawidłowości pobrania i wykorzystania udzielonej dotacji.**

Uchwała reguluje zakres danych, które powinny być zawarte we wniosku o udzielenie dotacji i w rozliczeniu jej wykorzystania, a także termin przekazywania informacji o liczbie dzieci objętych wczesnym wspomaganie rozwoju, uczniów, wychowanków lub uczestników zajęć rewalidacyjno-wychowawczych

5. **Uchwała Nr 518/XLVI/22 Rady Miejskiej Gminy Ślesin z dnia 30 września 2022 r. w sprawie zmiany uchwały w sprawie regulaminu określającego zasady wynagradzania nauczycieli przedszkoli, szkół i innych placówek oświatowych, wysokość oraz szczegółowe warunki przyznawania nauczycielom dodatków: za wysługę lat, motywacyjnego, funkcyjnego, za warunki pracy oraz niektórych innych składników wynagrodzenia**

Uchwała została podjęta w nawiązaniu do art. 9ca. pkt 11 Karty Nauczyciela - wprowadzenie funkcji mentora.

6. **Uchwała 515/XLVI/22 Rady Miejskiej Gminy Ślesin z dnia 30 września 2022 roku w sprawie wyrażenia zgody na zawarcie porozumienia z Miastem Konin w sprawie zasad organizacji, prowadzenia i współfinansowania nauki religii Kościoła Zielonoświątkowego.**

Zgodnie § 2 ust. 2 i 3 Rozporządzenia Ministra Edukacji Narodowej z dnia 14 kwietnia 1992 r. w sprawie warunków i sposobu organizowania nauki religii w publicznych przedszkolach i szkołach, jeżeli w przedszkolu lub szkole na naukę religii danego wyznania zgłosi się mniej niż siedmiu uczniów organ prowadzący w porozumieniu z właściwym kościołem lub związkiem wyznaniowym, organizuje naukę religii w grupie międzyszkolnej lub w pozaszkolnym punkcie katechetycznym. Jeżeli w grupie międzyszkolnej lub pozaszkolnym punkcie katechetycznym uczestniczą uczniowie szkół prowadzonych przez różne organy,

organy te ustalają, w drodze porozumienia zasady prowadzenia grup lub punktów katechetycznych. Jest to związane z tym, że w pozaszkolnym punkcie katechetycznym Kościoła Zielonoświątkowego Zbór „Chrystus dla Wszystkich”, Plac Górnika 4, 62-510 Konin uczestniczą uczniowie uczęszczających do szkół i przedszkoli, dla których Gmina Ślesin jest organem prowadzącym.

**7. Uchwała 531/XLVIII/22 Rady Miejskiej Gminy Ślesin z dnia 21 listopada 2022 roku w sprawie ustalenia stawki za 1 kilometr przebiegu pojazdu**

Uchwała reguluje zasady zwrotu kosztu rodzicom przewozu dzieci, młodzieży i uczniów oraz rodziców. Zwrot kosztów przejazdu następuje na podstawie umowy zawieranej przez Burmistrza Miasta i Gminy Ślesin z rodzicem w wysokości określonej wg wzoru:

$$\text{koszt} = (a-b) * c$$

gdzie:

a – to liczba kilometrów przewozu drogami publicznymi z miejsca zamieszkania do przedszkola, oddziału przedszkolnego w szkole podstawowej, innej formy wychowania przedszkolnego, ośrodka rewalidacyjno-wychowawczego, szkoły podstawowej albo szkoły ponadpodstawowej, a także przewozu rodzica z tego miejsca do miejsca zamieszkania lub miejsca pracy, i z powrotem,

b – to liczba kilometrów przewozu drogami publicznymi z miejsca zamieszkania rodzica do miejsca pracy i z powrotem, jeżeli nie wykonywałby przewozu, o którym mowa w lit. a,

c – to stawka za 1 kilometr przebiegu pojazdu.

Stawkę za 1km przebiegu pojazdu w Gminie Ślesin w wysokości:

1. dla samochodu osobowego:
  - a) pojemności skokowej silnika do 900 cm<sup>3</sup> – 0,5214 zł,
  - b) pojemności skokowej silnika powyżej 900 cm<sup>3</sup> – 0,8358 zł.
2. dla motocykla – 0,2302 zł,
3. dla motoroweru – 0,1382 zł.

**W 2022 r. Gmina Ślesin pozyskała dodatkowe środki z następujących programów:**

1. 20.000,00 zł w ramach przedsięwzięcia Ministra Edukacji i Nauki pod nazwą „Poznaj Polskę” na realizację krajowych wycieczek szkolnych związanych z następującymi priorytetowymi obszarami edukacyjnymi: Śladami Polskiego Państwa Podziemnego; śladami Kardynała Stefana Wyszyńskiego; Kultura i dziedzictwo narodowe; Największe osiągnięcia polskiej nauki,
2. 50.000,00 zł w ramach modułu 3 wieloletniego rządowego programu „Posiłek w szkole i w domu” dotyczącego wspierania w latach 2019-2023 organów prowadzących publiczne szkoły podstawowe w zapewnieniu bezpiecznych warunków nauki, wychowania i opieki przez organizację stołówek i miejsc spożywania posiłków w roku 2022 r.,
3. 3.056,00 zł z wyodrębnionej na podstawie art. 28 ust.2 ustawy o dochodach jednostek samorządu terytorialnego rezerwy części oświatowej subwencji ogólnej dla jednostek samorządu terytorialnego w ramach kryterium dofinansowania z tytułu wzrostu zadań szkolnych i pozaszkolnych,
4. 407.579,00 zł z Funduszu Pomocy na realizację dodatkowych zadań oświatowych związanych z kształceniem, wychowaniem i opieką nad dziećmi i uczniami będącymi Obywatelami Ukrainy,
5. 45.285,00 zł z rezerwy części oświatowej subwencji ogólnej na wsparcie szkół w zakresie zorganizowania dodatkowych zajęć specjalistycznych z zakresu pomocy psychologiczno-pedagogicznej. Gmina otrzymała ww. środki na realizację zajęć w szkołach w okresie drugiego półrocza w roku szkolnym 2021/2022 i w okresie 01.09.2022 r.- 23.12.2022 r.

**Ponadto w 2022 r. Gmina Ślesin otrzymała środki finansowe na:**

1. podwyżki wynagrodzeń nauczycieli – 432.113,00 zł (podwyższenie stawek wynagrodzenia na poszczególnych stopniach awansu zawodowego wynika z rozporządzenia o minimalnych stawkach wynagrodzenia nauczycieli i obowiązywały od 1 maja 2022 r.),
2. zwiększenie zatrudnienia specjalistów- 131.903,00 zł w związku z wprowadzeniem od 1 września 2022 r. obowiązku zatrudnienia: pedagogów, pedagogów specjalnych,

psychologów, logopedów i terapeutów pedagogicznych w szkołach podstawowych przedszkolach/oddziałach przedszkolnych. Standardy zatrudnienia specjalistów wprowadzono zmianą art. 42d ustawy Karta Nauczyciela,

3. podwyżki wynagrodzeń stażystów i nauczycieli kontraktowych – 59.974,00 zł, w związku z zastąpieniem od 1 września 2022 r. 2 stopni awansu zawodowego: nauczyciela stażysty i kontraktowego jednym stopniem – nauczyciel początkujący i ujednoczeniem wynagrodzenia w tej grupie. Obowiązek ten został wprowadzony zmianą art. 9a ustawy Karta Nauczyciela.

### **Młodociani**

W 2022 roku 31 pracodawców złożyło 41 wniosków o dofinansowanie kosztów kształcenia 37 młodocianych pracowników.

Jeden wniosek zgodnie z art. 19 i art. 65 § 1 Kodeksu postępowania administracyjnego przekazano wg właściwości do Wójta Gminy Kramsk ze względu na uznanie się za organ niewłaściwy do załatwienia sprawy. Jeden wniosek został rozpatrzony odmownie ze względu na przekroczenie terminu złożenia wniosku.

W 2022 roku wypłacono 29 pracodawcom dofinansowania kosztów kształcenia zawodowego 35 młodocianym pracownikom na łączną kwotę 296.754,79 zł.

### **Dodatkowe informacje:**

1. w 2022 r. Gmina Ślesin jako organ prowadzący przeprowadziła postępowanie na stopień nauczyciela mianowanego w stosunku do 7 osób,
2. w związku z sytuacją epidemiczną otrzymały za pośrednictwem Wielkopolskiego Urzędu Wojewódzkiego w Poznaniu oraz Starostwa Powiatowego w Koninie 17.500 szt. maseczek ochronnych,
3. Zespół Szkolno - Przedszkolny w Ślesinie zakończył realizację projektu edukacyjnego: „Swego nie znacie – geograficzny zawrót głowy”. Czas trwania projektu 1.09.2020 r. – 30.06.2022 r. łączny koszt projektu: 137.026,59 zł ( w tym dofinansowanie: 130.175,26zł oraz wkład własny: 6.851,33 zł),
4. Szkoła Podstawowa w Licheniu Starym realizuje jako Partner projekt edukacyjny: „NAUKA KLUCZEM DO SUKCESU”. Czas trwania projektu 01.01.2021 r. – 31.12.2022 r. łączny koszt projektu: 268.187,50 zł. Szkoła jako Partner realizuje powyższy Projekt

w kwocie 78.900,00 zł. (w tym dofinansowanie: 65.400,00 zł oraz wkład własny: 13.500,00 zł),

5. Szkoła Podstawowa w Wąsoszach realizowała projekt zewnętrzny „Restauracja Europa - przedsiębiorczość kluczem do sukcesu”. Założeniem projektu było wykształcenie w uczniach umiejętności komunikacji w językach obcych, organizacji pracy i realizacji planowanych przedsięwzięć. Wartość projektu – 60.373,00 zł, został realizowany do 30 listopada 2022 r.,
6. w 2022 r. we wszystkich szkołach podstawowych zrealizowano program „Laboratoria Przyszłości”. Program powstał w 2021 r. i zakładał uzyskanie środków finansowych dla szkół publicznych według liczebności uczniów na zakup wyposażenia do pracowni zajęć techniki, robotyki, nagłośnienia, itp. Przyznane w 2021 r. środki w kwocie łącznej 427.800,00 zł wykorzystano w całości do 31 sierpnia 2022 r.
7. od września 2020 r. Gmina Ślesin na podstawie Uchwały Rady Powiatu Konińskiego z dnia 27 sierpnia 2020 r. Nr XVII/154/2020 w sprawie powierzenia Gminie Ślesin prowadzenia zadania publicznego w zakresie oświaty polegającego na założeniu i prowadzeniu szkoły mistrzostwa sportowego w Ślesinie, Uchwały Rady Miejskiej Gminy Ślesin z dnia 28 sierpnia 2020 roku Nr 229/XXIII/20 w sprawie zawarcia porozumienia z Powiatem Konińskim dotyczącego wykonywania przez Gminę Ślesin zadania należącego do właściwości powiatu polegającego na założeniu i prowadzeniu przez Gminę Ślesin Szkoły Mistrzostwa Sportowego w Ślesinie oraz porozumienia pomiędzy Gminą Ślesin a Powiatem Konińskim zawartego w dniu 28 sierpnia 2020 roku w sprawie przekazania Gminie Ślesin zadania założenia i prowadzenia szkoły mistrzostwa sportowego w Ślesinie, której prowadzenie należy do zadań własnych Powiatu Konińskiego, w Zespole Szkolno-Przedszkolnym w Ślesinie utworzono klasy mistrzostwa sportowego. Projekt prowadzenia tej szkoły zakończył się z dniem 31 sierpnia 2022 r. Od stycznia do sierpnia 2022 roku prowadzono edukację w klasie IV, V, VI, VII, VIII SMS.

Od 1 września 2022 r. uczniowie ww. klas kontynuują obowiązek szkolny i nauki w nowo powstałej niepublicznej Szkole Podstawowej UNITED Szkole Mistrzostwa Sportowego, dla której organem prowadzącym jest Stowarzyszenie Ludowy Klub Sportowy w Ślesinie.

Ponadto na terenie Gminy Ślesin powstała szkoła ponadpodstawowa mistrzostwa sportowego: Międzynarodowa Szkoła Mistrzostwa Sportowego Liceum Ogólnokształcące „Edukacja i Sport”, dla której organem prowadzącym jest Fundacja „Edukacja i Sport” z siedzibą w Łodzi. Dla obu wymienionych szkół mistrzostwa sportowego organem rejestrowym jest Powiat Koniński.

**SUBWENCJA OŚWIATOWA 2022:** 13.623.485,00 zł

**DOTACJA PRZEDSZKOLNA 2022:** 513.546,00 zł.

## **Turystyka, promocja, sport, organizacje pozarządowe**

### **Zarządzanie informacją**

Gmina Ślesin od lat prowadzi politykę informacyjną w oparciu o najnowsze rozwiązania teleinformatyczne z uwzględnieniem przepisów ustawy o dostępie do informacji publicznej.

### **Serwisy internetowe**

1. Strona internetowa **www.slesin.pl** jest platformą główną, która informuje o wydarzeniach, aktualnych działaniach podejmowanych przez gminę oraz przekazuje informację innych podmiotów skierowanych do naszych mieszkańców.
2. Biuletyn Informacji Publicznej **bip.slesin.pl** - prowadzony zgodnie z ustawą z dnia 6 września 2001 r. o dostępie do informacji publicznej serwis, w którym publikowane są wszystkie dokumenty podejmowane przez gminę w związku z jej działalnością.
3. Portale społecznościowe: **Facebook i Youtube** – głównym celem jest promocja gminy, informowanie o bieżących wydarzeniach oraz dialog z mieszkańcami.
4. **sip.slesin.pl** – internetowy portal mapowy poświęcony informacjom przestrzennym Gminy Ślesin. Główną istotą serwisu jest gromadzenie, zarządzanie, prezentacja oraz analiza danych mających odniesienie przestrzenne: ewidencja gruntów i budynków, miejscowe plany zagospodarowania przestrzennego, ulice oraz formy ochrony przyrody.



## Turystyka

Na terenie Gminy Ślesin znajdują się liczne parki, lasy, jeziora oraz zabytki architektoniczne, które budują atrakcyjność turystyczną gminy. Najbardziej rozpoznawalnym symbolem Ślesina jest **Łuk Triumfalny** potocznie **zwany Bramą Napoleona**, wybudowany przez mieszkańców miasta w 1812 r. Ta trójdzielna budowla w stylu klasycystycznym góruje nad miastem od strony wschodniej, posadowiona jest na drodze wojewódzkiej 263. Popularnym miejscem turystycznym jest **bulwar** wzdłuż Jeziora Ślesińskiego, przy którym położony jest plac zabaw, siłownia zewnętrzna i skatepark. Jest to miejsce gdzie mieszkańcy i turyści aktywnie spędzają czas uprawiając Nordic Walking, jogging czy jeżdżąc na rowerze lub rolkach. Instytucjami realizującymi zadania w zakresie turystyki w 2022 r. były Miejsko - Gminny Ośrodek Kultury oraz Urząd Miasta i Gminy w Ślesinie. Działania gminy skupiają się przede wszystkim na sprawach związanych z przygotowaniem tej infrastruktury do celów turystycznych. Głównym obiektem jest Przystań Wodna w Ślesinie. Działania na terenie portu dotyczą przygotowania obiektów, pomostów oraz wykonanie wymaganych przeglądów. Kolejnym istotnym elementem infrastruktury jest statek „Pawełek”. W 2022 roku pływał on od 1 maja do 15 września. W 2019 roku statek otrzymał świadectwo żeglugowe. Świadectwo jest ważne do jesieni 2023 roku. Następnym ważnym elementem jest parking wraz z automatycznym systemem poboru opłat. Corocznie wykonywane są systematycznie przeglądy gwarancyjne systemu, głównie pod kątem sprawności elementów hydraulicznych oraz komunikacji pomiędzy poszczególnymi elementami systemu. Dokonane zostały drobne naprawy hydrauliki bramki wyjazdowej. W 2021 roku powstał dodatkowy system parkingowy obejmujący nowo utworzony parking przy tętniach. Bramki są automatyczne i gwarantują wjazd nawet dla 1000 samochodów.

W poprzednim roku gmina Ślesin realizowała Uchwałę Rady Miejskiej Gminy Ślesin Nr 84/VII/19 z dnia 26 kwietnia 2019 roku w sprawie zasad korzystania z gminnego obiektu użyteczności publicznej – Przystani Wodnej w Ślesinie. na podstawie tej uchwały głównym źródłem dochodu był port. Wysoki standard usług oraz wyważona i uwzględniająca pozycję rynkową cena usług sprawiła, iż wszystkie dostępne miejsca do sprzedaży w pakietach całosezonowych zostały wyprzedane. Zawartych zostało 87 umów na cumowanie jachtów i żaglówek. W 2021 roku został rozbudowany pomost w Parku Miejskim. Po przebudowie dostępnych jest 12 dodatkowych miejsc do cumowania. Również port jachtowy Marina został

przebudowany i utworzono nowe miejsca postojowe. Obecnie dostępnych dla wodniaków jest 116 miejsc.

Ponadto podjęta została uchwała Nr 449/XLI/22 Rady Miejskiej Gminy Ślesin z dnia 28 kwietnia 2022 roku w sprawie wykazu kąpielisk oraz określenia sezonu kąpielowego na terenie Miasta i Gminy Ślesin w roku 2022. Dzięki temu w gminie funkcjonowały kąpieliska, z których mogli korzystać mieszkańcy oraz turyści.

Urząd Miasta i Gminy w Ślesinie prowadzi wiele działań promocyjnych opierających się o flagowe produkty turystyczne miasta. Wydano foldery na temat gminy zachęcające do zwiedzania jej terenów, mapy turystyczne i gadżety promocyjne. Gmina Ślesin na podstawie Uchwały Rady Miejskiej Gminy Ślesin Nr 183/XV/08 z dnia 16 czerwca 2008 roku w sprawie uczestnictwa Gminy Ślesin w założeniu stowarzyszenia i przystąpienia Gminy do stowarzyszenia Lokalna Organizacja Turystyczna „Marina” współpracuje z konińską Lokalną Organizacją Turystyczną „Marina”, która promuje obszar powiatu konińskiego, przygotowując publikacje prezentujące Konin i okolice oraz bierze udział w targach turystycznych w całej Europie.

### **Sport**

Aktywność sportowa jest jednym z priorytetów działalności szkół, klubów sportowych i samorządu gminnego. Corocznie przyznawane są środki z budżetu gminy przeznaczone na dotacje na sport. Średnia kwota oscyluje w wysokości 355.000,00 zł. Dotacje realizowane są na podstawie Uchwały Nr 122/XIII/11 Rady Miejskiej Gminy Ślesin z dnia 29 listopada 2011 roku w sprawie określenia warunków i trybu wsparcia finansowego zadania własnego Gminy Ślesin w zakresie tworzenia warunków sprzyjających rozwojowi sportu. Na podstawie złożonych wniosków środki zostaną rozdysponowane przez Burmistrza Miasta i Gminy Ślesin przy zastosowaniu zasad proporcjonalności, gospodarności i celowości. W roku 2022 podział środków przedstawiał się następująco:

Tabela 16 Rozliczenie dotacji z gminy Ślesin dla klubów sportowych za rok 2022

L.P.	KLUB SPORTOWY	KWOTA PRZEKAZANA Z DOTACJI	KWOTA ROZLICZONA Z DOTACJI
1.	<p> <b>LUADOWY KLUB SPORTOWY</b>                      ul. Napoleona 1                      62-561 Ślesin                 </p>	203.000,00 zł.	203.000,00 zł.
2.	<p> <b>UCZNIOWSKI KLUB SPORTOWY DELFIN</b>                      ul. Młodzieżowa 1                      62-561 Ślesin                 </p>	53.000,00zł.	53.000,00 zł.
3.	<p> <b>KONIŃSKI KLUB SPORTOWY CENTRUM</b>                      ul. F. Chopina 14a/34                      62-510 Konin                 </p>	4.000,00 zł.	4.000,00 zł.
4.	<p> <b>MIĘDZYSZKOLNY LUADOWY UCZNIOWSKI KLUB SPORTOWY STRAŻAK</b>                      ul. Konińska 46                      62-563 Licheń Stary                 </p>	95.000,00 zł.	95.000,00 zł.

Na terenie gminy Ślesin działają cztery Kluby Sportowe, które korzystają ze środków publicznych. Największym jest LKS Ślesin, który systematycznie uczestniczy w rozgrywkach związków sportowych w piłkę nożną. LKS posiada drużyny: seniorów, juniorów starszych, młodzików, trampkarzy oraz żaków i skrzatów. Zespół seniorów występuje w klasie okręgowej piłki nożnej, natomiast drużyny młodzieżowe w swoich klasach rozgrywek.

W 2022 roku odbyło się kilka międzynarodowych turniejów w piłkę nożną pod nazwą Ślesin - PRO CUP. To prestiżowe wydarzenie sportowe spowodowało rywalizację na międzynarodowym poziomie. W turnieju brało udział 30 zespołów z 6 krajów m.in. FC Porto, Hajduk Split, Djurgårdens IF, MTKL Budapest.

Kolejnym dużym Klubem Sportowym na terenie gminy działającym w Licheniu Starym jest Międzyszkolny Ludowy Uczniowski Klub Sportowy „Strażak”. Klub bierze udział w rozgrywkach ligowych konińskiego OZPN wystawiając drużynę seniorską i trzy drużyny młodzieżowe.

Młode kobiety i dziewczyny mogą rozwijać swoją pasję do piłki nożnej poprzez zajęcia w Uczniowskim Klubie Sportowym „Delfin” . W klubie realizowane są zadania polegające na

prowadzeniu zajęć rekreacyjnych dla dzieci i młodzieży, w tym udział UKS-u „Delfin” w rozgrywkach III Ligi Kobiet w Piłce Nożnej organizowanych przez KOZPN w Koninie. Klub zajmuje się również organizacją zawodów i imprez sportowych również o zasięgu ogólnopolskim, wyjazdów na zawody sportowe na szczeblu powiatu, województwa, a także zawody rangi ogólnopolskiej. Dodatkowo w 2022 r. UKS „Delfin” prowadził zajęcia z żeglarstwa regatowego, których odbiorcami były dzieci i młodzież z Gminy Ślesin.

Koniński Klub Sportowy „Centrum” realizuje zadania w ramach prowadzenia dwa razy w tygodniu zajęć dla dzieci i młodzieży z zakresu sztuk i sportów walki. Bierze udział w zawodach rangi Mistrzostw Polski, Pucharu Polski oraz turniejów ogólnopolskich w kategoriach dzieci, juniorów, juniorów starszych, seniorów pod patronatem OYAMA Polskiej Federacji Karate.

Uczniowie szkół z terenu Gminy mają możliwość uczestnictwa w sekcjach sportowych SKS w następujących dyscyplinach: piłka koszykowa, piłka siatkowa, tenis stołowy, lekkoatletyka oraz zajęcia ogólnorozwojowe. W 2022 r. w zajęciach uczestniczyło czterdziestu uczniów z Zespołu Szkolno-Przedszkolnego w Ślesinie.

### **Współpraca z organizacjami pozarządowymi**

Działając na podstawie art. 18 ust.2 pkt 15 ustawy z dnia 8 marca 1990 r. o samorządzie gminnym oraz art. 5 ust. 3 ustawy z dnia 24 kwietnia 2003 r. o działalności pożytku publicznego i o wolontariacie Rada Miejska Gminy Ślesin Uchwałą Nr 372/XXXVI/21 z dnia 24.11.2021 roku przyjęła „Roczny program współpracy Gminy Ślesin z organizacjami pozarządowymi oraz podmiotami, wymienionymi mowa w art. 3 ust. 3 ustawy z dnia 24 kwietnia 2003 r. o działalności pożytku publicznego i o wolontariacie na rok 2022” oraz Uchwałą Nr 494/XLIII/22 w sprawie przyjęcia "Wieloletniego programu współpracy Gminy Ślesin z organizacjami pozarządowymi oraz podmiotami wymienionymi w art. 3 ust. 3 ustawy z dnia 24 kwietnia 2003 r. o działalności pożytku publicznego i o wolontariacie na lata 2022-2026".

W sprawie projektu programów Burmistrz Miasta i Gminy Ślesin zarządził przeprowadzenie konsultacji społecznych, z których zostały sporządzone protokoły. Zapisy

programów były zamieszczone na stronie internetowej Urzędu Miasta i Gminy w Ślesinie [www.slesin.pl](http://www.slesin.pl) oraz w Biuletynie Informacji Publicznej.

W 2022 roku współpraca organów samorządu Gminy Ślesin z organizacjami pozarządowymi odbywa się w formie finansowej i pozafinansowej. Współpraca w formie pozafinansowej była realizowana poprzez umożliwienie organizacjom pozarządowym korzystania z obiektów użyteczności publicznej na preferencyjnych warunkach lub nieodpłatnie. Przedmiotem współpracy finansowej samorządu Gminy Ślesin z organizacjami pozarządowymi była realizacja zadań publicznych w zakresie pomocy społecznej.

Zlecenie organizacjom pozarządowym realizacji zadań publicznych odbywało się wraz z udzieleniem dotacji na dofinansowanie ich realizacji po przeprowadzeniu otwartego konkursu ofert. Ogłoszenia o organizowanym przez Gminę Ślesin konkursie na realizację zadania publicznego zamieszczone było na stronie [www.slesin.pl](http://www.slesin.pl) oraz w Biuletynie Informacji Publicznej. W 2022 roku Burmistrz Miasta i Gminy Ślesin ogłosił 2 otwarte konkursy ofert:

- 1. Prowadzenie gminnych placówek opiekuńczo - wychowawczych wsparcia dziennego oferujących dożywianie dzieci w zakresie działań opiekuńczo – wychowawczych przeznaczonych dla dzieci i młodzieży z rodzin ubogich i dysfunkcyjnych.** Na realizację zadań publicznych w zakresie pomocy społecznej, Burmistrz Miasta i Gminy Ślesin przyznał dotacje 3 podmiotom na łączną kwotę – 54.998,57 zł. Kwoty na jakie zostały podpisane umowy z poszczególnymi podmiotami znajdują się w poniższej tabeli.

Tabela 17 Przyznanie dotacji. Wykaz kwot i podmiotów

L.p.	Nazwa	Kwota dotacji	Kwota wykorzystana z dotacji	Rodzaj prowadzonej działalności
1.	Stowarzyszenie na Rzecz Osób Niepełnosprawnych „Radość” w Głębockiem	20.000,00 zł	20.000,00 zł	Prowadzenie placówek opiekuńczo wychowawczych
2.	Fundacja „Spem Donare” w Licheniu Starym	15.000,00 zł	14.998,57 zł	Prowadzenie placówek opiekuńczo wychowawczych

3.	Towarzystwo Przyjaciół Dzieci w Ślesinie	20.000,00 zł	20.000,00 zł	Prowadzenie placówek opiekuńczo wychowawczych
----	--	--------------	--------------	---

**2. Otwarty konkurs na realizację zadań publicznych w zakresie pomocy społecznej pn.: "Specjalistyczne usługi opiekuńcze".**

W ramach otwartego konkursu wpłynęła jedna oferta, złożona przez Fundację im. Doktora Piotra Janaszka Podaj Dalej z siedzibą przy ul. Południowej 2A, 62-510 Konin. Przyznana kwota dotacji wyniosła **5.000,00 zł**. Umowa została zawarta na lata 2022-2026. Wszystkie podmioty terminowo rozliczyły się z przyznanych dotacji oraz złożyły wymagane sprawozdania finansowe i merytoryczne.

**Promocja**

Zadaniem własnym gminy jest promocja oraz budowanie marki turystycznej Ślesina i okolic. Ważnym elementem wszelkich działań jest właściwe oznakowanie inicjatyw i przedsięwzięć gminnych. System identyfikacji wizualnej opiera się na logo Ślesina, które stosowane jest w oznakowaniu działań własnych gminy, współfinansowanych przez gminę lub realizowanych pod patronatem Burmistrza Miasta i Gminy Ślesin.

Promocja Miasta i Gminy Ślesin realizowana była w następujących obszarach:

- prowadzenie strony internetowej [www.slesin.pl](http://www.slesin.pl),
- prowadzenie konta na portalu społecznościowym Facebook,
- publikacje w prasie lokalnej i ogólnopolskiej,
- audycje radiowe: Meloradio,
- nagrania Wielkopolskiej Telewizji Informacyjnej.