

**ZATWIERDZAM
STAROSTA KONIŃSKI**

Data2018r



**PLAN
ZARZĄDZANIA KRYZYSOWEGO
GMINY ŚLESIN**

**Burmistrz
Miasta i Gminy Ślesin**

Mariusz Zaborowski

Opracowała:
Aleksandra Dobosiewicz

SPIS TREŚCI

Lp.	Przedsięwzięcie
	WSTĘP
I.	PLAN GŁÓWNY.
1.	Charakterystyka zagrożeń oraz ocena ryzyka ich wystąpienia, w tym dotyczących infrastruktury krytycznej oraz mapy ryzyka i mapy zagrożeń
2.	Zadania i obowiązki uczestników zarządzania kryzysowego w formie siatki bezpieczeństwa.
3.	Zestawienie sił i środków planowanych do wykorzystania w sytuacjach kryzysowych.
4.	Zadania określone planami działań krótkoterminowych.
II.	ZESPÓŁ PRZEDSIĘWZIĘĆ NA WYPADEK SYTUACJI KRYZYSOWYCH
1.	Zadania w zakresie monitorowania zagrożeń.
2.	Tryb uruchamiania niezbędnych sił i środków, uczestniczących w realizacji planowanych przedsięwzięć na wypadek sytuacji kryzysowej.
3.	Procedury reagowania kryzysowego, oraz procedury realizacji zadań z zakresu zarządzania kryzysowego, w tym związanych z ochroną infrastruktury krytycznej.
4.	Współdziałanie między siłami uczestniczącymi w realizacji przedsięwzięć planowanych na wypadek sytuacji kryzysowej
III.	ZAŁĄCZNIKI FUNKCJONALNE PLANU GŁÓWNEGO
1.	Organizacja łączności.
2.	Organizacja systemu monitorowania zagrożeń, ostrzegania i alarmowania.
3.	Zasady informowania ludności o zagrożeniach i sposobach postępowania na wypadek zagrożeń.
4.	Organizacja ewakuacji z obszarów zagrożonych.
5.	Organizacja ratownictwa, opieki medycznej, pomocy społecznej oraz pomocy psychologicznej.
6.	Organizacja ochrony przed zagrożeniami charakterystycznymi dla danego obszaru.
7.	Wykaz zawartych umów i porozumień związanych z realizacją zadań zawartych w planie zarządzania kryzysowego.
8.	Zasady oraz tryb oceniania i dokumentowania szkód.
9.	Wykaz infrastruktury krytycznej znajdującej się na terenie gminy.
10.	Priorytety w zakresie ochrony oraz odtwarzania.
11.	Arkusze zapoznania się z planem.
12.	Arkusze aktualizacyjny.

WSTĘP

Gminny Plan Zarządzania Kryzysowego zwany dalej Planem – stanowi jedno z podstawowych narzędzi działania Burmistrza Miasta i Gminy Ślesin w przypadku wystąpienia zagrożenia powodującego lub mogącego spowodować sytuację kryzysową o skali wymagającej koordynacji prowadzonych działań ratowniczo-zapobiegawczych na terenie Gminy. Został opracowany zgodnie z art. 5 ustawy z dnia 26 kwietnia 2007 r. o zarządzaniu kryzysowym. Celem Planu jest zapewnienie systemowego, skoordynowanego i efektywnego reagowania administracji publicznej na zdarzenia kryzysowe. Określa on zadania mające na celu złagodzenie prognozowanych skutków zdarzenia oraz przywracanie i odtwarzanie warunków bytowania po zdarzeniu. Formułuje zadania i zakresy odpowiedzialności osób funkcyjnych podczas działań związanych z przeciwdziałaniem i likwidacją skutków zdarzeń powodujących sytuacje kryzysowe z uwzględnieniem faz zarządzania kryzysowego; zapobiegania, przygotowania, reagowania i odbudowy.

Plan ma zastosowanie do operacyjnych działań Burmistrza i podległych mu służb oraz jednostek. Jego celem jest:

- przydzielenie instytucjom i osobom fizycznym z terenu gminy obowiązków dotyczących wykonania określonych zadań w określonym miejscu i czasie, w sytuacji, gdy wymaga ona podjęcia czynności reagowania kryzysowego przez organ administracyjny;
- ustalenie zależności kierowania i współdziałania między instytucjami (organizacjami) i zasad koordynowania działań;
- określenie, jak ludzie i ich mienie będą chronieni w czasie sytuacji kryzysowej;
- określenie działań zmierzających do zapewnienia funkcjonalności, ciągłości działań i integralności infrastruktury krytycznej dla zapobiegania zagrożeniom, ryzykom lub słabym punktom oraz ograniczenia i neutralizacji ich skutków, a także szybkiego odtworzenia tej infrastruktury na wypadek awarii, ataków oraz innych zdarzeń zakłócających jej prawidłowe funkcjonowanie;
- określenie personelu, wyposażenia, urządzeń, zaopatrzenia i innych zasobów dostępnych w ramach własnej społeczności lub w ramach porozumienia z innymi społecznościami, które możliwe są do wykorzystania podczas działań kryzysowych.

I. PLAN GŁÓWNY

1. Charakterystyka zagrożeń oraz ocena ryzyka ich wystąpienia, w tym dotyczących infrastruktury oraz mapy ryzyka i mapy zagrożeń.

Katalog zagrożeń i ocena ryzyka wystąpienia zagrożenia.

Lp.	Katalog zagrożeń	
1.	ZAGROŻENIA KLIMATYCZNE	
	1.1	Powódz
	1.2	Susza, Upał
	1.3	Silny wiatr
	1.4	Utrzymywanie się silnych mrozów /Intensywne opady śniegu oraz zawieje i zamiecie śnieżne
	1.5	Intensywne opady deszczu, silne burze z gradem
2.	EPIDEMIE	
	2.1	Zagrożenie epidemiczne oraz stan epidemii chorób zakaźnych
3.	SKAŻENIA CHEMICZNE	
	3.1	Skażenie chemiczne spowodowane awarią w transporcie
	3.2	Skażenie chemiczne spowodowane awarią przemysłową
	3.3	Wystąpienia skażenia chemicznego lub biologicznego na odcinku rzeki lub zbiorniku wodnym
4.	ROZLEGŁE AWARIE SYSTEMÓW ŁĄCZNOŚCI I TELEINFORMATYCZNYCH	
	4.1	Brak funkcjonowania sieci PSTN, w tym numerów alarmowych
	4.2	Długotrwała awaria systemu informatycznego powodującego paraliż strategicznej infrastruktury oraz administracji publicznej
5.	OGRANICZENIA LUB PRZERWY W DOSTAWACH ENERGII ELEKTRYCZNEJ, GAZU, WODY PITNEJ, CIEPŁA I PALIW.	
	5.1	Przerwy w dostawach energii elektrycznej
	5.2	Ograniczenia w dostawach gazu
	5.3	Ograniczenia w dostawach paliw płynnych i stałych
	5.4	Ograniczenia w dostawach ciepła
	5.5	Przerwy w dostawach wody pitnej
6.	POŻARY LASÓW	
	6.1	Pożary przestrzenne lasów
7.	EPIZOOTIE	
	7.1	Choroby zakaźne zwierząt
8.	EPIFITOZY	
	8.1.	Choroby zakaźne roślin
9.	KATASTROFY KOMUNIKACYJNE	
	9.1	Katastrofa lotnicza (upadek samolotu)
	9.2	Katastrofa kolejowa (zderzenia i wykolejenia pociągów)
	9.3	Katastrofa drogowa
10.	KATASTROFY BUDOWLANE	
	10.1	Katastrofy obiektów budowlanych
11.	ZDARZENIA RADIACYJNE	
	11.1	Skażenie w wyniku awarii elektrowni atomowej w krajach sąsiednich
	11.2	Zdarzenie o skali wojewódzkiej
	11.3	Podwyższone tło promieniowania (zdarzenie w zakładzie gospodarki komunalnej.

PLAN ZARZĄDZANIA KRYZYSOWEGO GMINY ŚLESIN

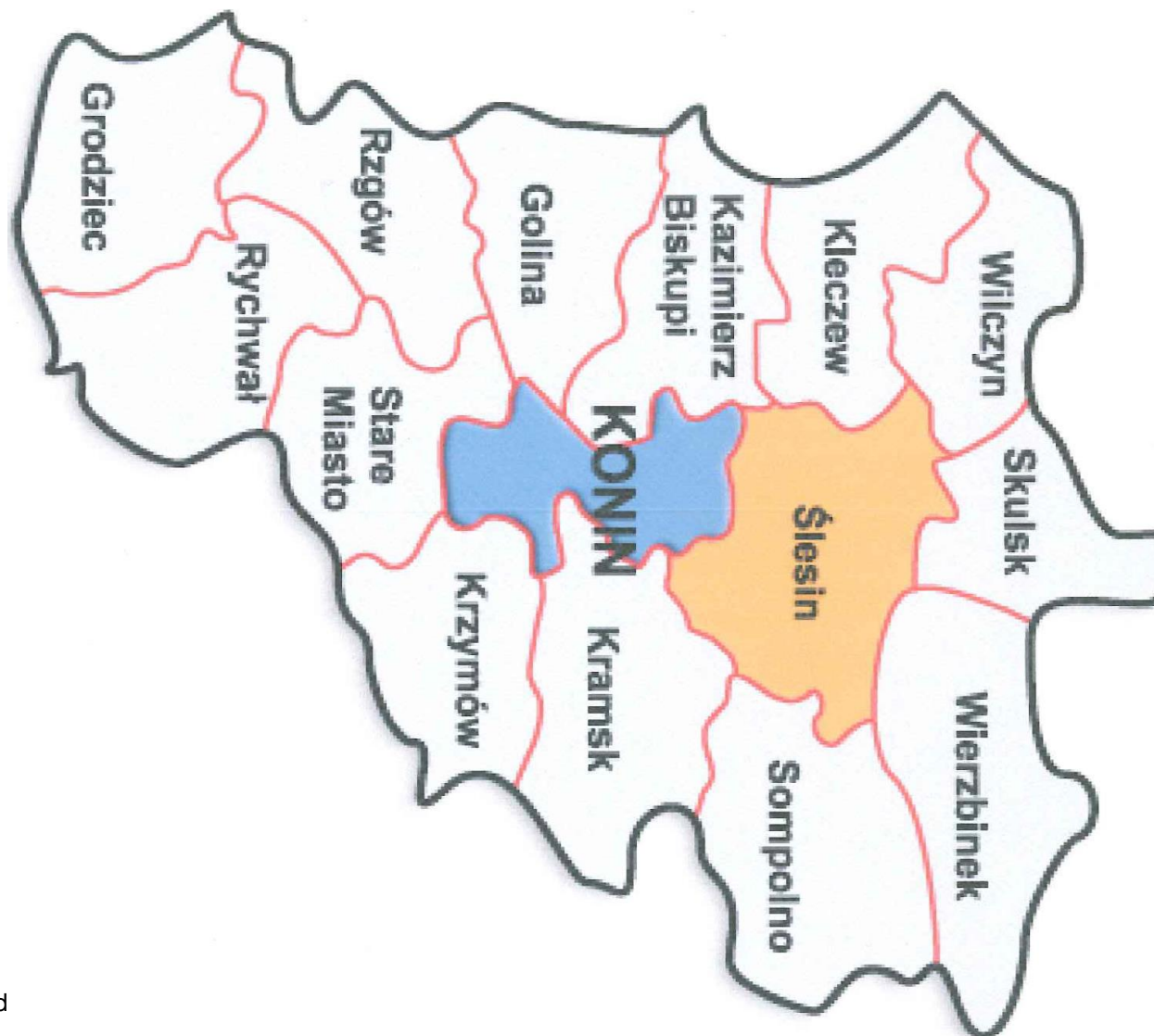
12.	ZAGROŻENIA TERRORYSTYCZNE	
	12.1	Zdarzenie terrorystyczne
	12.2	Cyberataki
13.	ZAGROŻENIA BEZPIECZEŃSTWA PUBLICZNEGO	
	13.1	Zagrożenia podczas imprez masowych
	13.2	Zamieszki społeczne
	13.3	Napięcia na tle etnicznym i religijnym
	13.4	Obrót żywnością stanowiącą zagrożenie dla ludzi
	13.5	Obrót niebezpiecznymi produktami leczniczymi
	13.6	Obrót środkami zastępczymi i psychoaktywnymi (tzw. dopalacze)
	13.7	Postępowanie z nieznaną substancją
	13.8	Trudności w dostępie do usług świadczonych przez podmioty ochrony zdrowia
14.	ZAGROŻENIA DLA ŚRODOWISKA	
	14.1	Wystąpienie w powietrzu wysokich stężeń pyłów i gazów
	14.2	Nielegalne gromadzenie substancji lub odpadów niebezpiecznych.

Charakterystyka Gminy.

Gmina Ślesin położona jest we wschodniej części województwa wielkopolskiego w powiecie konińskim. Gmina ma charakter miejsko-wiejski, w jej skład wchodzi miasto Ślesin i 51 miejscowości wiejskich. Obszar wiejski podzielony jest administracyjnie na 26 sołectw. Powierzchnia całej gminy wynosi 146 km² i jest zamieszkały przez 13,9 tyś. osób.

Położenie gminy w powiecie konińskim rys. 1.

PLAN ZARZĄDZANIA KRYZYSOWEGO GMINY ŚLESIN



PLAN ZARZĄDZANIA KRYZYSOWEGO GMINY ŚLESIN

.Charakterystyka zagrożeń

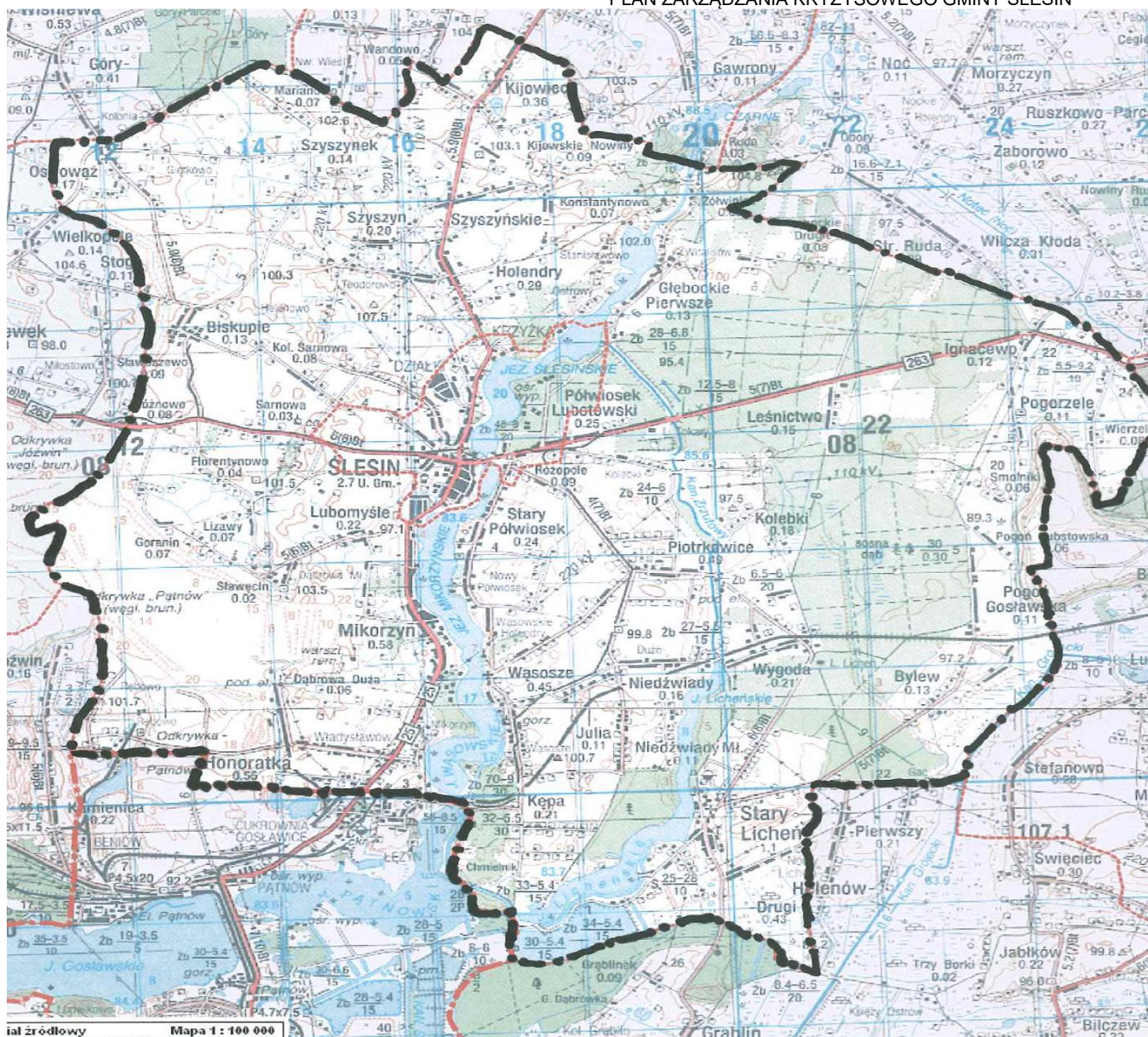
Lp.	Zagrożenie	Charakterystyka	Skutki wystąpienia	Prawdopodobieństwo
				Skutki
1. ZAGROŻENIA KLIMATYCZNE				
1.1	<p>Powódź</p> <p>To takie wezbranie wody w ciekach naturalnych i zbiornikach wodnych, podczas których woda przekracza granice, w których zwykle się mieści zalewając znaczne obszary łądu.</p>	<p>Zasoby wodne to głównie ciąg jezior ślesińsko-pątnowskich. Do największych jezior należą Mikorzyńsko-Wąsoskie, Ślesińskie i Licheńskie. Jeziora te są połączone ze sobą kanałami i Kanałem Warta-Gopło z Notecią. Odpowiedzialność za właściwe utrzymanie kanałów ponosi Państwowe Gospodarstwo Wodne – Wody Polskie zlewnia RZGW Bydgoszcz – Noteć i Inowrocław.</p> <p>Lokalne podtopienia mogą być spowodowane długotrwałymi intensywnymi opadami deszczu, deszczami nawalnymi- deszcze nawalne obejmują zwykle niewielkie obszary i są krótkotrwałe (od kilkunastu minut do kilku godzin), ale bardzo intensywne. W okresie wiosennym gwałtownym topnieniem śniegu i pokrywy lodowej w powiązaniu z niewydolnością kanalizacji deszczowej, jej brakiem zatankiem się przepustów lub uszkodzeniami systemów melioracyjnych. Mogą wystąpić zalania obszarów niżej położonych, łąk i użytków rolnych</p>	<p>Ludność Nie ma wpływu na życie i zdrowie ludzi.</p> <p>Mienie Skutki zalania mogą być znaczne obszary użytków rolnych, podtopienia budynków.</p> <p>Gospodarka Skutkiem podtopień będzie przyczyną zmniejszonej produkcji rolnej, zmniejszenie ilości paszy dla zwierząt, obniżka produkcji rolnej w tym rejonie</p> <p>Środowisko – zagrożenie nie ma wpływu na środowisko</p>	<p>Rzadkie</p> <p>Małe</p> <p>Mapa nr 2 zasoby wodne.</p>

PLAN ZARZĄDZANIA KRYZYSOWEGO GMINY ŚLESIN

1a.	<p>POWÓDŹ spowodowana awarią zapory czołowej zbiornika Jeziorko</p>	<p>Ryzyko to w Gminie Ślesin nie jest rozpatrywane ponieważ zbiornik retencyjny Jeziorsko, który jest zbiornikiem na rzece Warta oddalony jest o ok. 50 km od gminy. Woda zrzucana ze zbiornika do rzeki nie zagraża gminie, ponieważ nie przepływa ona przez tereny gminne.</p>		<p>Brak zagrożenia</p>
-----	--	--	--	------------------------

PLAN ZARZĄDZANIA KRYZYSOWEGO GMINY ŚLESIN

PLAN ZARZĄDZANIA KRYZYSOWEGO GMINY ŚLESIN



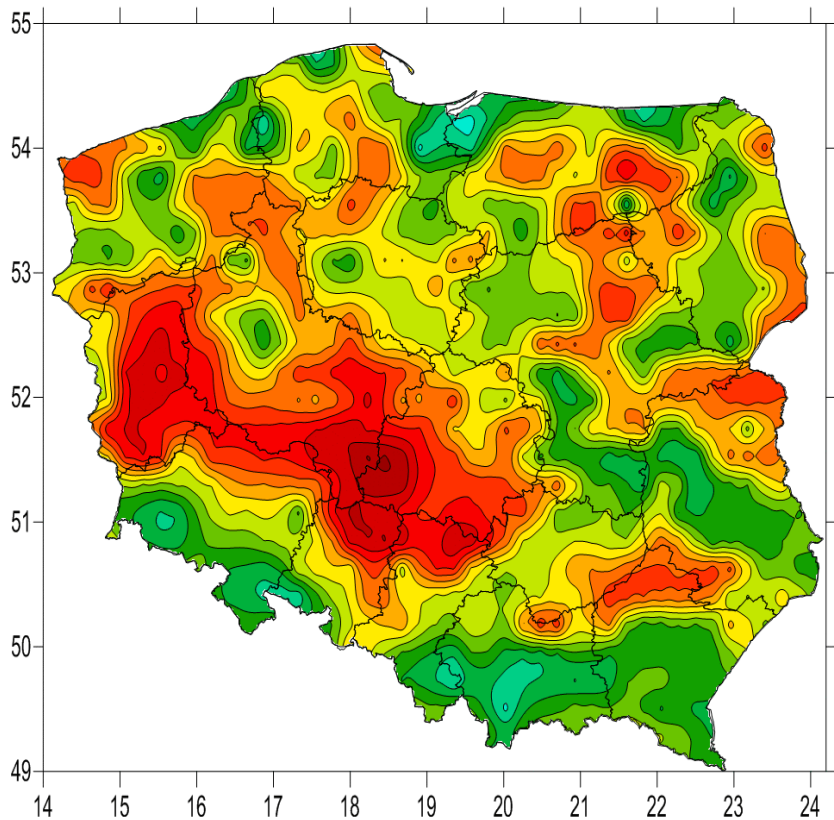
LoKalizacja

PLAN ZARZĄDZANIA KRYZYSOWEGO GMINY ŚLESIN

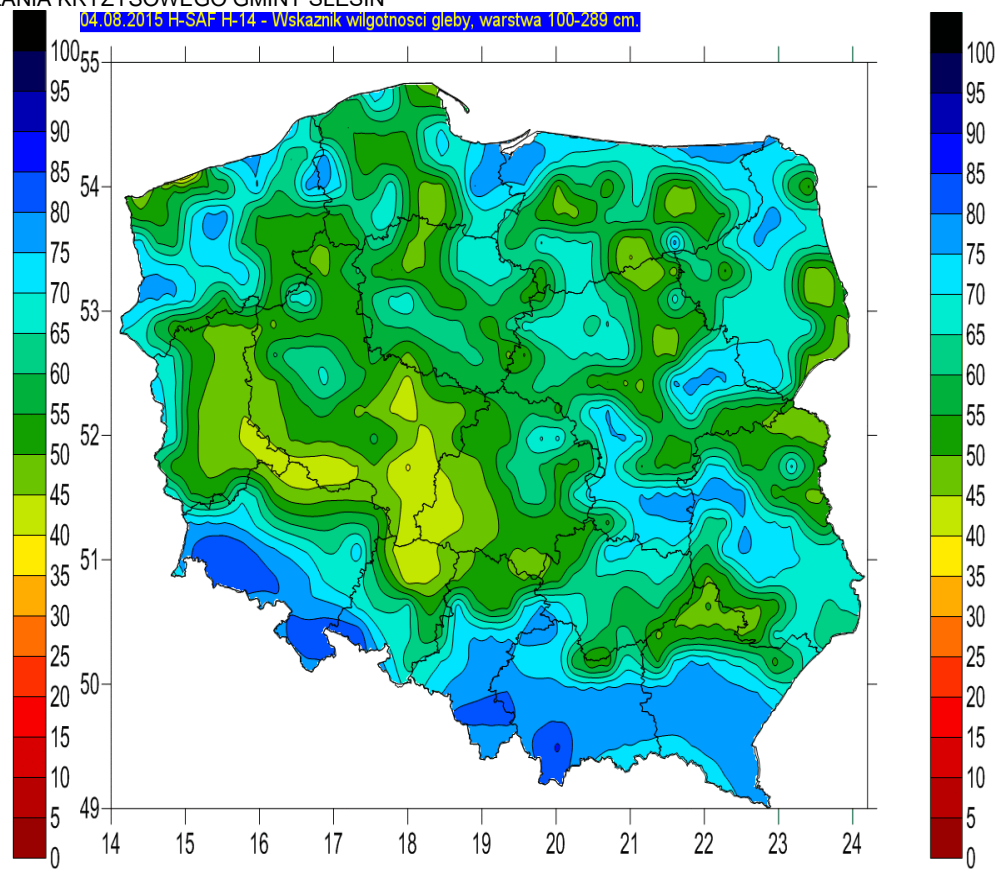
Lp.	Zagrożenie	Charakterystyka	Skutki wystąpienia	Prawdopodobieństwo
				Skutki
1.2	<p>Susza i upał Strefa klimatyczna umiarkowana, w której istnieje prawdopodobieństwo wystąpienia wysokich temperatur, powyżej + 30 °C. Wysokie temperatury nie stanowią zagrożenia dla życia i zdrowia większej liczby ludności. Długotrwałe przebywanie na otwartym terenie w wysokiej temperaturze stanowi zagrożenie dla osób starszych i z chorobami układu oddechowo-kръżeniowego. Podczas długotrwałego wystąpienia upałów mogą nastąpić problemy związane z dostarczaniem wody przeznaczonej do spożycia celów gospodarczych i komunalnych. Straty w rolnictwie.</p>	<p>Zagrożony jest cały teren gminy. Nieprzerwalnie z tym zjawiskiem powiązane są susze. Z upałami mamy do czynienia gdy wysoka temperatura utrzymuje się przez kilka kolejnych dni Według danych IMGW to obszar na którym temperatura powyżej 30°C trwa od 6 do 8 dni. Uwarunkowania klimatyczne. Zaburzenia w cyrkulacji atmosferycznej. Niskie zasoby wód powierzchniowych związane z niekorzystnym bilansem wodnym, stanowią istotne w skali zagrożenie dla środowiska, dla rozwoju społeczno – gospodarczego, w tym prowadzenia gospodarki rolnej.</p>	<p>Ludność Bezpośrednie zagrożenie dla życia i zdrowia osób (wysokie temperatury mogą powodować udar, omdlenia, osłabienia, zgony) Możliwe wystąpienie przerw w zasilaniu energii elektryczne powyżej 24 godzin na znacznym obszarze, w tym samym pozbawienie prądu gospodarstw domowych oraz obiektach infrastruktury społecznej m.in. szkół Mienie / Gospodarka Znaczne szkody rolników i producentów rolnych spowodowanych suszą. Utrudnienia w sektorze wytwarzania energii związane z niskim stanem wód, Straty w produkcji rolnej Wzrost cen produktów żywnościowych Wypłata odszkodowań dla rolników i producentów zajmujących się produkcją, przetwarzaniem i sprzedażą żywności. Utrudnienia w funkcjonowaniu infrastruktury drogowej- uszkodzenia asfaltowych nawierzchni dróg. Środowisko Wysuszenie ściółki leśnej, zwiększa groźbę pożarów wielkoobszarowych co skutkuje katastrofą ekologiczną Wycofanie się pewnych gatunków roślin w związku z niekorzystnymi warunkami dla ich rozwoju.</p>	Prawdopodobne
				Średnie
				Teren całej gminy. Mapa nr 3 i 4, 5.

PLAN ZARZĄDZANIA KRYZYSOWEGO GMINY ŚLESIN

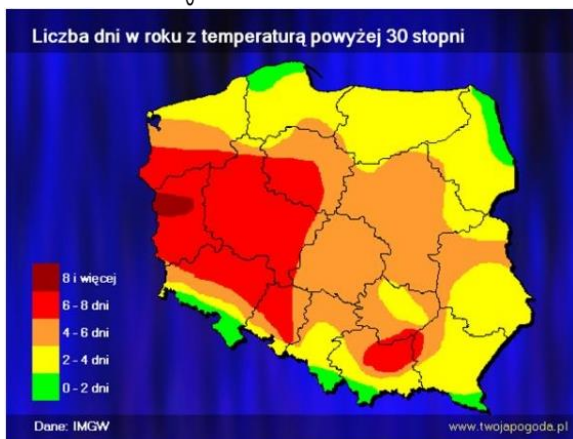
04.08.2015 H-SAF H-14 - Wskaznik wilgotności gleby, warstwa 28-100 cm.



04.08.2015 H-SAF H-14 - Wskaznik wilgotności gleby, warstwa 100-289 cm.



Upał

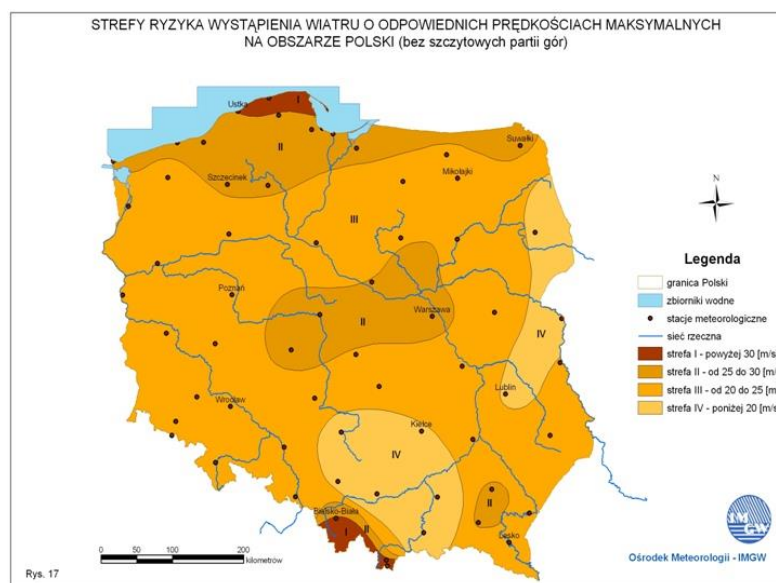


PLAN ZARZĄDZANIA KRYZYSOWEGO GMINY ŚLESIN

Lp.	Zagrożenie	Charakterystyka	Skutki wystąpienia	Prawdopodobieństwo
				Skutki
1.3.	<p>Silny wiatr Wiatr, to naturalny poziomy ruch powietrza powstały wskutek różnic ciśnienia. Jest tym silniejszy, im większe są różnice.</p>	<p>Zagrożenie związane z huraganowymi wiatrami, które w naszej strefie klimatycznej występują sporadycznie, aczkolwiek coraz częściej, charakteryzują się dużą intensywnością i gwałtownym przebiegiem na działanie silnego wiatru narażona jest napowietrzna sieć energetyczna, która może ulec uszkodzeniu poprzez uszkodzenie.</p>	<p>Ludność Bezpośrednie zagrożenie dla zdrowia i życia osób okresowe utrudnienia w przemieszczaniu się możliwość koniecznej ewakuacji</p> <p>Gospodarka Zniszczenie hodowli i zbiorów w gospodarstwach rolnych Osłabienie ekologiczne przemysłu spożywczego wzrost cen produktów żywnościowych, zniszczenia w gospodarce komunalnej i transportowej, utrudnienia komunikacyjne, niemożność dotarcia mieszkańców do zakładów pracy. Utrudniony dostęp do rejonów zniszczeń i związany z tym utrudnienia ratownicze, zniszczenia w infrastrukturze wytwarzania, przesyłu lub dystrybucji energii elektrycznej, brak zasilania zakładów przemysłowych powodujące możliwe zakłócenia lub wstrzymanie produkcji szczególnie w małych i średnich przedsiębiorstwach, zniszczenie w małych i średnich przedsiębiorstwach, zniszczenie obiektów użyteczności publicznej, lokali mieszkalnych, miejsc pracy, zakłócenia funkcjonowania systemów łączności i systemów teleinformatycznych: ograniczenie bądź całkowita utrata łączności radiowej i telefonicznej, straty w dziedzictwie narodowym – możliwość zniszczenia obiektów zabytkowych</p> <p>Środowisko Możliwe zniszczenia a nawet degradacja środowiska naturalnego (skala zniszczeń</p>	Prawdopodobne
				Średnie
				Teren całej gminy Mapa nr 6.

PLAN ZARZĄDZANIA KRYZYSOWEGO GMINY ŚLESIN

uzależniona od skali i zasięgu zaistniałego zjawiska) w tym: zniszczenia drzewostanu na obszarach dużych kompleksów leśnych, trudności z zagospodarowaniem dużych obszarów wiatrołomów.



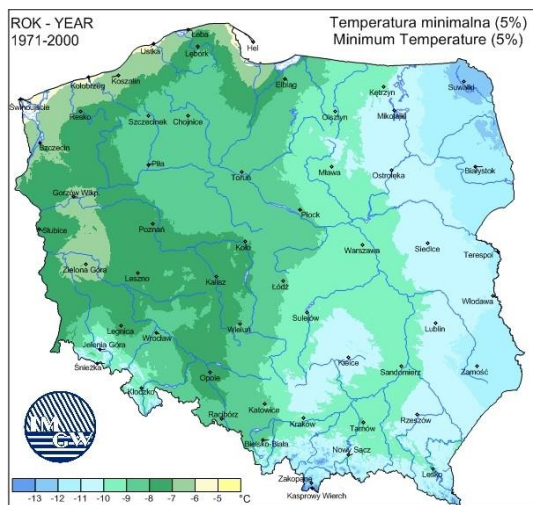
Mapa nr 6

PLAN ZARZĄDZANIA KRYZYSOWEGO GMINY ŚLESIN

Lp.	Zagrożenie	Charakterystyka	Skutki wystąpienia	Prawdopodobieństwo
				Skutki
1.4	<p>Silne mrozy – zgodnie z definicją IMGW, przyjmuje się, że silny mróz występuje wówczas, gdy temperatura powietrza spada poniżej -20°C. W aspekcie społecznym natomiast o silnych mrozach mówimy wtedy, gdy chłód staje się przyczyną śmierci ludzi i powoduje straty materialne. Jednocześnie silny wiatr w połączeniu z temperaturą powietrza tylko nieco poniżej 0°C może mieć taki sam skutek, jak stojące powietrze o temperaturze poniżej -30°C</p> <p>O intensywnych opadach śniegu oraz zawieje i zamiecie śnieżne mówimy natomiast wtedy, gdy obfite opady występują na rozległych obszarach i trwają przez kilka dni.</p>	<p>1. Utrzymywanie się bardzo niskich temperatur.</p> <p>2. Zamiecie śnieżne – nazywamy wicherę porywającą podające lub leżące już na ziemi płatki śniegu. Zamiecie występują głównie wówczas, gdy śnieg jest suchy.</p> <p>3. Zawieja – jest zamiecią śnieżną przy równoczesnym opadzie śniegu. Zjawisko to powoduje ograniczenie widzialności i powstawanie śnieżnych zasp.</p> <p>4. Gołoledź i marznący deszcz-gołoledź jest to na ogół jednorodny i przezroczysty osad lodu powstały na skutek zamarznięcia przechłodzonych kropelek mżawki lub deszczu (tzw. deszcz marznący) na powierzchni o temperaturze ujemnej lub w pobliżu 0°C</p>	<p>Ludność Skutki paraliżu komunikacyjnego na drogach.</p> <p>Gospodarka /mienie Nie funkcjonuje normalnie transport drogowy, zwiększona ilość awarii w systemach zaopatrujących ludność w energię elektryczną, wodę, co.</p> <p>Gołoledź powstaje również na liniach energetycznych.</p> <p>Środowisko Gołoledź powstaje również na krzewach i drzewach</p>	Prawdopodobne
				Małe
				Obszar całej gminy Mapa nr 7 i 8.

PLAN ZARZĄDZANIA KRYZYSOWEGO GMINY ŚLESIN

Silne mrozy
Mapa nr 7



Intensywne opady śniegu
Mapa nr 8



PLAN ZARZĄDZANIA KRYZYSOWEGO GMINY ŚLESIN

Lp.	Zagrożenie	Charakterystyka	Skutki wystąpienia	Prawdopodobieństwo
				Skutki
1. 5	Intensywne opady deeszczu, silne burze z gradem	Zagrożony jest cały teren gminy. Jest to zagrożenie sezonowe. Opady deszczu są zagrożeniem mogącym spowodować lokalne podtopienia. Nie powinny one jednak zagrazić życiu mieszkańców gminy, jedynie powodować straty materialne. Możliwe są jedynie podtopienia obejmujące uprawy rolne, bardzo małe jest prawdopodobieństwo podtopienia gospodarstw. Lokalnie mogą występować podtopienia powodowane głównie niedrożnością rowów i przepustów drogowych.	Ludność lokalne podtopienia, Gospodarka uszkodzenie i zniszczenie mienia – konieczność szacowania strat Środowisko zalanie , zniszczenie upraw polowych,	Prawdopodobne
				Średnie

PLAN ZARZĄDZANIA KRYZYSOWEGO GMINY ŚLESIN

Lp.	Zagrożenie	Charakterystyka	Skutki wystąpienia	Prawdopodobieństwo
				Skutki
2. EPIDEMIE				
2.1.	<p>Epidemie Zgodnie z ustawą z dnia 5 grudnia 2008 roku, o zapobieganiu oraz zwalczaniu zakażeń i chorób zakaźnych u ludzi, epidemia to „wystąpienie na danym obszarze zakażeń lub zachorowania na chorobę zakaźną w liczbie wyraźnie większej niż we wcześniejszym okresie albo wystąpienie zakażeń lub chorób zakaźnych dotychczas nie występujących”.</p>	<p>Wystąpienie stanu zagrożenia epidemicznego. Epidemii i pandemii Najczęstsze przyczyny epidemii to: wirusy grypy, wirusowe gorączki krwotoczne zwykle z regionów tropikalnych; pandemia grypy; nowo pojawiające się choroby zakaźne; inwazyjne zakażenie bakteryjne ośrodkowego układu nerwowego; gruźlica. Na terenie całej gminy mogą wystąpić wyżej wymienione zagrożenia. Ochrona przeciwko w/w zjawiskom polega na wykonywaniu szczepień, kontroli stanu sanitarno – epidemiologicznego. Jest to zagrożenie, na które praktycznie nie jesteśmy przygotowani i wystąpienie choroby zakaźnej rozprzestrzeniającej się wśród społeczeństwa byłoby niezwykle trudne do opanowania. Szczegółowe informacje co do charakteru jak i zasięgu zagrożenia epidemiologicznego możliwe są w oparciu o działania i analizy specjalistyczne służb nadzorujących działania w tym zakresie, tj. Państwowa Powiatowa Stacja Sanitarno-Epidemiologiczna.</p>	<p>Ludność – bezpośredni wpływ na życie i zdrowie całej populacji, skutki są trudne do oszacowania i zależą od konkretnej jednostki chorobowej. Konieczność hospitalizacji.</p> <p>Mienie / Gospodarka Zagrożenie nie niszczy obiektów materialnych Ze względu na absencję chorobową pracowników lub wstrzymania ruchu granicznego oraz ograniczenia eksportu i importu.</p>	Rzadkie
				Średnie
				Obszar całej gminy

PLAN ZARZĄDZANIA KRYZYSOWEGO GMINY ŚLESIN

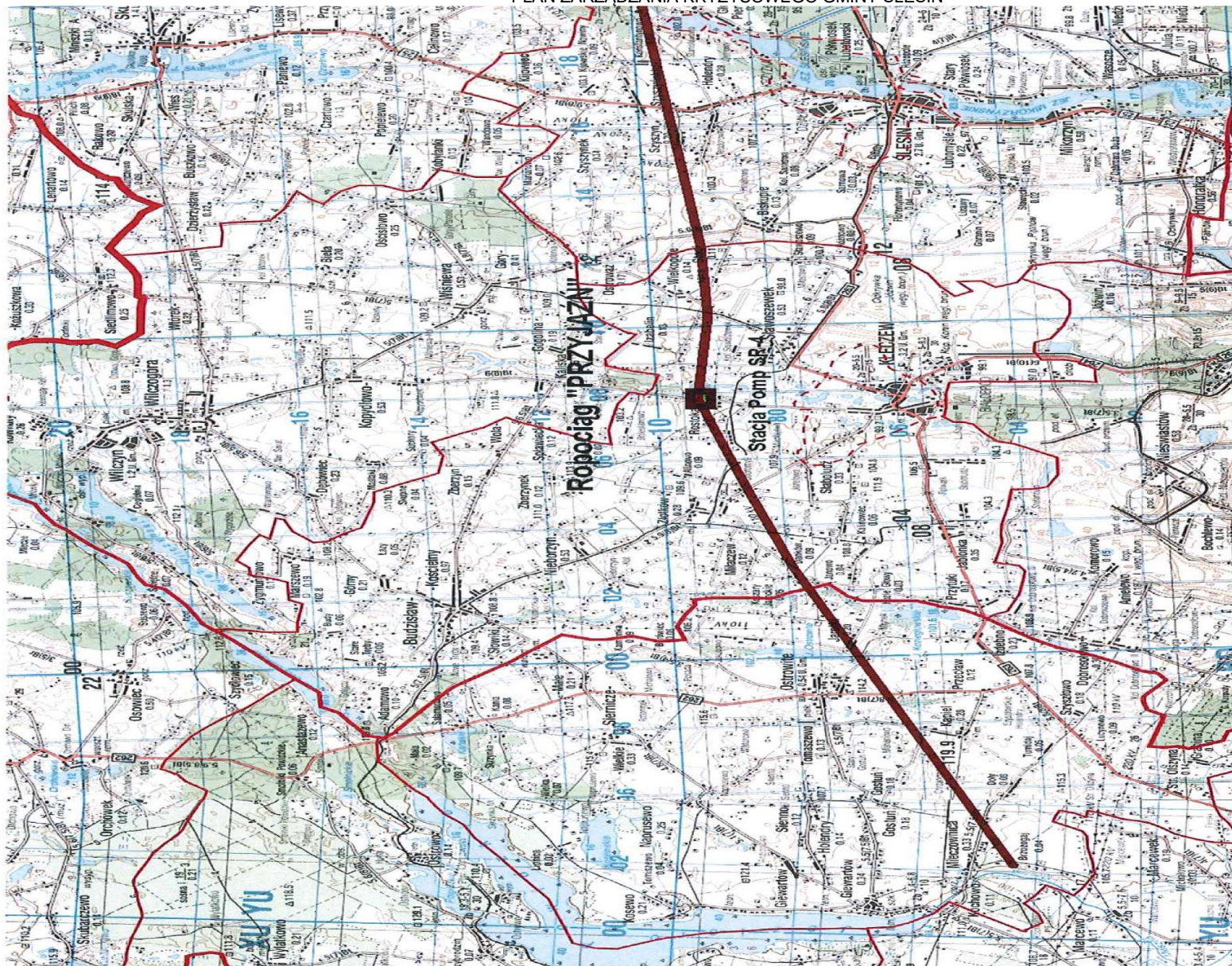
Lp.	Zagrożenie	Charakterystyka	Skutki wystąpienia	Prawdopodobne
				Skutki
3. SKAŻENIA CHEMICZNE				
3.1.	Skażenie chemiczne – Spowodowane awarią w transporcie drogowym.	<p>Nielegalne przewożenie środków chemicznych drogą krajową 25</p> <p>Niewielki stopień zagrożenia mogą powodować zlokalizowane na terenie gminy dwie stacje paliw w miejscowości Ślesin i jedna Licheń Stary Zagrożeniem może być ropociąg „Przyjaźń”, który przebiega przez teren gminy. Jego rozszczelnienie może spowodować wyciek ropy.</p>	<p>Zagrożenie dla środowiska skażenie gleby, wody w miejscu zdarzenia. Okresowe utrudnienia w przemieszczaniu się</p>	Rzadkie
				Średnie
3.2.	Spowodowane awarią przemysłową.	<p>Na terenie gminy nie ma zlokalizowanych zakładów przemysłowych, w których wykorzystywane są substancje niebezpieczne ZDR lub ZZR. Najbliższe takie zakłady mieszczą się w Koninie jednakże awaria nie powinna wykroczyć poza zakład.</p>	<p>Zagrożenie życia i zdrowia, skażenie środowiska – gleby, powietrza, wody</p>	<p>Mapa nr 9 przebiega ropociąg „Przyjaźń”</p>

PLAN ZARZĄDZANIA KRYZYSOWEGO GMINY ŚLESIN

<p>3.3.</p>	<p>Wystąpienie skażenia chemicznego lub biologicznego na odcinku rzeki lub zbiorniku wodnym</p>	<p>Na ciekach wodnych i jeziorach znajdujących się na terenie gminy jest uprawiana turystyka wodna, w wyniku awarii może dojść do wycieku paliwa, nie ma zlokalizowanych żadnych zakładów przemysłowych, które mogłyby się przyczynić do skażenia wody. W przypadku wystąpienia jakichkolwiek symptomów skażenia instytucją nadzorującą sytuację jest Państwowa Powiatowa Stacja Sanitarно-Epidemiologiczna w Koninie</p>	<p>Skażenie wody, zniszczenie zasobów rybnych w zbiornikach</p>	<p>Jeziora na terenie gminy.</p>
--------------------	--	---	---	----------------------------------

Mapa nr 9 przebieg ropociągu „Przyjaźń” na terenie gminy.

PLAN ZARZĄDANIA KRYZYSOWEGO GMINY ŚLESIN



M

PLAN ZARZĄDZANIA KRYZYSOWEGO GMINY ŚLESIN

Lp.	Zagrożenie	Charakterystyka	Skutki wystąpienia	Prawdopodobieństwo
				Skutki
4. ROZLEGŁE AWARIE SYSTEMÓW ŁĄCZNOŚCI I TELEINFORMATYCZNYCH				
4.1.	Brak funkcjonowania sieci PSTN w tym numerów alarmowych	W związku z powszechną komputeryzacją i połączeniami sieciowymi pomiędzy systemami sterowania większości dziedzin życia społecznego i gospodarczego, długotrwała awaria ww. systemów może spowodować utrudnienia w pracy administracji publicznej i podmiotów gospodarczych objawiające się spowolnieniem obrotu gospodarczego i procesów decyzyjnych. Oprócz problemu związanego z brakiem dostępu do informacji i możliwością powiadamiania o zagrożeniach mogą pojawić się problemy z systemami łączności alarmowej, która opiera się na telefonii komórkowej.	Brak kontaktu ze służbami ratunkowymi, utrudnienia w komunikowaniu się, zakłócenia w funkcjonowaniu banków,	Małe
				Małe
				Teren całej gminy
4.2.	Długotrwała awaria systemu teleinformatycznego, paraliż strategicznej infrastruktury oraz adm. publicznej	Oprócz problemu związanego z brakiem dostępu do informacji i możliwością powiadamiania o zagrożeniach mogą pojawić się problemy z systemami płatniczymi, systemami łączności. W urzędzie doszłoby do braku możliwości dostępu do różnych programów oraz systemów do obsługi ewidencji ludności czy też z zakresu USC.	Utrudnienia w obsłudze interesantów, brak możliwości płatności bezgotówkowych	Teren miasta.

PLAN ZARZĄDZANIA KRYZYSOWEGO GMINY ŚLESIN

Lp.	Zagrożenie	Charakterystyka	Skutki wystąpienia	Prawdopodobieństwo
				Skutki
5. OGRANICZENIA LUB PRZERWY W DOSTAWACH ENERGII ELEKTRYCZNEJ, WODY PITNEJ, PALIW				
5.1.	<p>Awarie sieci elektroenergetycznej to nagłe zdarzenia spowodowane samoistnym zagrożeniem, elementów sieci, działaniem osób trzecich, oddziaływaniem czynników pogodowych – powodujących lokalne zakłócenia w dostawach energii elektrycznej.</p>	<p>1. Zmasowane awarie sieci elektroenergetycznej – awarie sieci spowodowane czynnikami pogodowymi występującymi w dużym nasileniu (klęskami żywiołowymi) powodujące poważne zakłócenia w dostawach energii elektrycznej na większych obszarach. Rozległe awarie systemowe. Obszar gminy zasilany jest siecią średniego i niskiego napięcia ze stacji elektroenergetycznych (GPZ). W większości na obszarach wiejskich istnieje sieć napowietrzna zbudowana z przewodów nieosłoniętych, co zwiększa ryzyko wystąpienia przerw w dostawie spowodowanych ich uszkodzeniem podczas burz i wichur. W przypadku zagrożenia bezpieczeństwa dostaw energii el. Rada Ministrów na wniosek Operatora Systemu Przesyłowego może wprowadzić ograniczenia w dostarczaniu i poborze energii, co wiąże się z automatycznym wyłączeniem linii napowietrznych lub ciągów kablowych, ograniczeniem poboru mocy których moc umowna przekracza 300kW. Za infrastrukturę oraz zaopatrzenie w energię na</p>	<p>Ludność natychmiastowy wpływ na komfort życia, ogranicza dostęp do cywilizacji – może doprowadzić do śmierci osób starszych i niepełnosprawnych (brak podtrzymywania działania urządzeń medycznych), zjawisko powodować będzie niezadowolenie społeczne, również może być przyczyną wzmożonej przestępczości, konsekwencją jest brak wody pitnej, ogrzewania, brak sygnalizacji świetlnej (korki)</p> <p>Gospodarka natychmiastowe wstrzymanie produkcji szczególnie w małych i średnich przedsiębiorstwach.</p> <p>Mienie nie działa infrastruktura komunalna (przepompownie ścieków, wody pitnej oraz stacje uzdatniania wody)</p>	Możliwe
				Średnie
				Teren całej gminy

PLAN ZARZĄDZANIA KRYZYSOWEGO GMINY ŚLESIN

		terenie gminy odpowiada. Regionalna Dyspozycja Mocy w Kaliszu.		
5.2	Zakłócenia w dostawie gazu	Na terenie gminy nie ma linii gazociągu. Utrudnienia w dostawie gazu mogą spowodować w okresie zimowym brak ogrzewania		Brak zagrożenia
5.3.	Zakłócenia w dostawach paliw płynnych to przede wszystkim braku paliwa ciekłego na rynku paliwowym.	<p>1. Awarie ropociągów lub infrastruktury towarzyszące (przepompownie itp.) na terenie kraju lub poza granicami kraju.</p> <p>2. Awarie terminali do odbioru ropy naftowej i paliw</p> <p>3. Zakłócenia w funkcjonowaniu systemu dystrybucyjnego na terenie całego kraju lub w jego rejonach spowodowane ograniczeniami importu paliw z zagranicy.</p> <p>4. Gwałtowny wzrost konsumpcji paliw z zagranicy</p> <p>5. Awarie w systemie logistycznym paliw (rurociągi produktowi, magazyny paliw).</p> <p>6. Niekorzystne wydarzenia w środowisku międzynarodowym.</p> <p>7. Terroryzm.</p> <p>Paliwa płynne są dystrybuowane na terenie gminy na trzech stacjach paliw Na terenie gminy nie ma bazy paliwowej. W przypadku wystąpienia braków surowca na rynku krajowym może dojść do reglamentacji paliw.</p>	<p>Ludność w takiej sytuacji może zostać wprowadzony system reglamentacji paliw płynnych dla osób prywatnych i przedsiębiorców co wywała natychmiastowe zjawiska patologiczne; np. spekulacje. Pogorszenie komfortu życia. Ograniczenia komunikacyjne.</p> <p>Gospodarka spadek rozwoju gospodarczego z powodu wprowadzonych ograniczeń w dostępie do paliw. Utrudnienie mobilności jednostek ratownictwa, wzrost cen paliw.</p> <p>Środowisko pozytywny, zmniejszona emisja spalin.</p>	<p>Rzadkie</p> <p>Małe</p> <p>Obszar całej gminy</p>

PLAN ZARZĄDZANIA KRYZYSOWEGO GMINY ŚLESIN

5.4.	Ograniczenia w dostawach ciepła	Na terenie gminy nie mamy sieci ciepłowniczych. Gospodarstwa domowe same zapewniają sobie dystrybucję ciepła.	Brak zagrożenia	Teren całej gminy.
5.5.	Przerwy w dostawach wody pitnej.	Dostawami wody przeznaczonej do spożycia przez ludzi i jednocześnie odprowadzaniem ścieków komunalnych zajmuje się ZGK Sp z o. o. w Ślesinie. W przypadku powstania awarii lub skażenia wody jednostka ma opracowaną instrukcję postępowania. Jest ona zobowiązana do informowania mieszkańców gminy o zaistniałej sytuacji oraz zapewnienia zastępczych punktów poboru wody. Na terenie gminy jest 7 ujęć wody oraz 2 ujęcia awaryjne. Są one zabezpieczone przed dostępem osób nieupoważnionych w celu ochrony przed celowym skażeniem. Zakład posiada także agregaty prądotwórcze w przypadku braku zasilania energetycznego.	Utrudnienia w czynnościach bytowych, Konieczność zapewnienia alternatywnego źródła zaopatrzenia w wodę	Możliwe Nieistotne Teren całej gminy.

PLAN ZARZĄDZANIA KRYZYSOWEGO GMINY ŚLESIN

Lp.	Zagrożenie	Charakterystyka	Skutki wystąpienia	Prawdopodobieństwo
				Skutki
6. POŻARY LASÓW				
6.1.	<p>Pożary przestrzenne lasów. Pożar to niekontrolowany proces spalania w miejscu do tego nieprzeznaczonym. Z punktu widzenia gospodarki leśnej pożary zaliczone są do najpoważniejszych niebezpieczeństw zagrażających lasom. Podatność lasów na pożar zależy przede wszystkim od warunków pogodowych. Wpływają one na wilgotność ściółki, której spadek poniżej 28% znacznie zwiększa jej podatność na zapalenie.</p>	<p>1. Pożar przyziemny (dolny), w którym materiałem palnym jest ściółka leśna, próchnica, chrust, podszyt itd. 2. Pożar wierzchołkowy (górnny) bardzo groźny i szybko rozprzestrzeniający, zwłaszcza w drzewostanie iglastym podczas silnego wiatru, który może przybierać rozmiary katastrofalne. 3. Pożar ziemny(podziemny), w którym ogień trawi pokłady torfu, murszu oraz płytko zalegające pokłady węgla brunatnego.</p>	<p>Ludność Bezpośrednie zagrożenie dla życia i zdrowia osób, możliwa konieczność ewakuacji. Gospodarka Ogromne straty w gospodarce leśnej, zniszczenia w infrastrukturze wytwarzania, przesyłu lub dystrybucji energii elektrycznej, straty w dziedzictwie narodowym Środowisko Możliwe zniszczenia oraz degradacja środowiska naturalnego (skala zniszczeń uzależniona od skali zasięgu zaistniałego zjawiska) w tym: zanieczyszczenia drzewostanu, straty w populacji zwierząt wolno żyjących, ryzyko wyginięcia lub ograniczenia populacji danego gatunku zwierząt lub roślin, możliwa degradacja chronionych obszarów i gatunków, pogorszenie warunków w środowisku glebowym, trudności w zagospodarowaniu dużych obszarów pożarzyska, możliwość skażenia powietrza.</p>	<p>Rzadkie</p> <p>Małe</p> <p>Część wschodnia zalesiona gminy</p>

PLAN ZARZĄDANIA KRYZYSOWEGO GMINY ŚLESIN
Mapa zagrożenia pożarowego gminy Slesin



PLAN ZARZĄDZANIA KRYZYSOWEGO GMINY ŚLESIN

Lp.	Zagrożenie	Charakterystyka	Skutki wystąpienia	Prawdopodobieństwo
				Skutki
7. EPIZOTIE				
7.1.	Choroby zakaźne zwierząt wywołane przez biologiczne czynniki chorobotwórcze zwierząt, które ze względu na sposób powstawania lub szerzenia się stanowią zagrożenie dla zdrowia zwierząt lub ludzi	<p>1. Wstąpienie chorób zakaźnych zwierząt.</p> <p>2. Wstąpienie chorób odzwierzęcych – choroby zakaźne zwierząt lub zakażenia, które w sposób naturalny mogą być pośrednio lub bezpośrednio przenoszone między zwierzętami a ludźmi.</p> <p>W związku z dość rygorystycznym systemem kontroli weterynaryjnej w hodowlach ryzyko wystąpienia epizootii wśród zwierząt hodowlanych jest niewielkie. Na terenie gminy może dotyczyć głównie bydła lub trzody chlewnej. Najgroźniejszą chorobą, która może wystąpić jest ASF. Istnieje również realne i trudne do określenia zagrożenie wystąpienia chorób zakaźnych zwierząt migrujących, żyjących na wolności, w szczególności ptaków. Nadzór nad hodowlami, pełni Powiatowy Lekarz Weterynarii w Koninie.</p>	<p>Ludność Bezpośrednie zagrożenie dla życia i zdrowia osób w wyniku chorób odzwierzęcych, okresowe utrudnienia w przemieszczaniu się, utrudnienia w dostępie do żywności, wody pitnej, możliwa konieczność hospitalizacji/izolacja ludności, możliwość paniki wśród ludności oraz zagrożenie zakłócenia porządku publicznego .</p> <p>Gospodarka/mienie/infrastruktura Utrata pogłowia zwierząt w gospodarstwach rolnych, możliwy paraliż ekonomiczny, konieczność dużych nakładów z budżetu państwa związaną z likwidacją skutków zdarzenia.</p> <p>Środowisko możliwe zniszczenie środowiska naturalnego (skala zniszczeń uzależniona od skali i zasięgu zaistniałego zjawiska), możliwość miejscowego skażenia środowiska (w przypadku braku zachowania wymogów z zakresu bezpieczeństwa sanitarno – epidemiologicznego i weterynaryjnego tj. reguł utylizacji padłych zwierząt).</p>	<p>Możliwe</p> <p>Małe</p> <p>Obszar całej gminy</p>

PLAN ZARZĄDZANIA KRYZYSOWEGO GMINY ŚLESIN

Lp.	Zagrożenie	Charakterystyka	Skutki wystąpienia	Prawdopodobieństwo
				Skutki
8. EPIFITOZA				
8.1.	Choroby zakaźne roślin. Epifitoza to każde masowe wystąpienie na określonym terenie i w określonym czasie zachorowań roślin. Epifitozy roślin charakteryzują się opanowaniem przez określoną chorobę znacznej części masy tkankowej roślin gospodarza, występującej w skupiskach na określonym obszarze. Choroby roślin mogą być powodowane przez czynniki nieinfekcyjne: atmosferyczne (opady, niska i wysoka temperatura, niedostatek światła, wilgotności powietrza, zanieczyszczenie środowiska oraz glebowe (niedobór lub nadmiar składników pokarmowych, zasolenie gleby, odczyn gleby, nadmiar lub brak wody, struktura gleby) a ponadto czynniki infekcyjne: wirusy i wiroidy, fitoplazmy, bakterie, grzyby i pasożyty	1. Świadome lub nieświadome stosowanie materiału porażonego przy braku ochrony chemicznej roślin. 2. Używanie skażonej wody do celów rolniczych. 3. stosowanie sprzętu rolniczego i środków transportu bez przeprowadzenia zabiegów oczyszczania i dezynfekcji. 4. Import i przemieszczanie porażonych roślin. Brak niszczenia samosiewów roślin żywicielskich. Brak stosowania właściwego płodozmianu. Najważniejsze uprawy roślinne, istotne z punktu widzenia gospodarki rolnej, to: - pszenica Żyto, Rzepak i rzepik, słonecznik i soja, kukurydza. Prawdopodobieństwo wystąpienia jest możliwe objęłyby one tereny wiejskie gminy jednakże nie stanowią one zagrożenia dla życia i zdrowia ludzi. W przypadku ich wystąpienia działania podejmuje Wojewódzki Inspektor Ochrony Roślin i Nasiennictwa	Ludność Utrudnienia w dostępie do żywności, możliwość paniki wśród ludzi oraz zagrożenie zakłócenia porządku publicznego. Gospodarka Zniszczenie upraw w gospodarstwach rolnych: - osłabienie ekonomicznego przemysłu spożywczego, -wzrost cen produktów żywnościowych - wypłata odszkodowań dla przedsiębiorców zajmujących się przetwarzaniem i sprzedażą żywności. Możliwy paraliż ekonomiczny związany z: - upadkiem gospodarstw oraz zakładów przetwórczych -blokadą w obrębie handlu wewnętrznego i eksportu - konieczności dużych nakładów z budżetu państwa związane z likwidacją skutków zdarzenia. Możliwość istotnych skutków społecznych w postaci skokowego wzrostu poziomu bezrobocia. Środowisko Możliwe zniszczenia środowiska naturalnego (skala zniszczeń uzależniona od skali i zasięgu zaistniałego zjawiska) w tym: - możliwość wyginięcia lub ograniczenia populacji danego gatunku roślin.	Rzadkie Małe

PLAN ZARZĄDZANIA KRYZYSOWEGO GMINY ŚLESIN

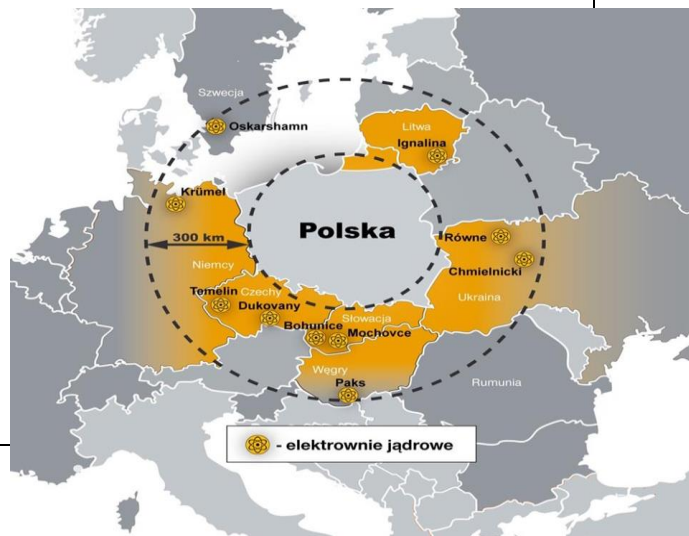
Lp.	Zagrożenie	Charakterystyka	Skutki wystąpienia	Prawdopodobieństwo
				Skutki
9. KATASTROFY KOMUNIKACYJNE				
9.1	Katastrofa lotnicza (upadek samolotu)	Prawdopodobieństwo wystąpienia katastrofy lotniczej na terenie gminy Ślesin jest niewielkie. Najbliższe lotniska to w Kazimierzu Biskupim oraz Poznań-Ławica.	Zagrożenie dla życia i zdrowia	Bardzo rzadkie Małe
9.2	Katastrofa kolejowa (zdarzenia i wykolejenia pociągów)	Na terenie gminy nie ma linii kolejowej, po której odbywałby się transport osobowy. Istnieją natomiast linie kolejowe należące do PAK Górnictwa w Koninie, po których odbywa się transport węgla. Rozmieszczone są one w południowej części gminy. W miejscach przecinającą drogę są przejazdy z zaporami, sygnalizacją świetlną oraz w dwóch miejscach przebiega pod wiaduktami.	Utrudnienia komunikacyjne	Bardzo rzadkie Nieistotne
9.3.	Katastrofa drogowa	Przez teren gminy przebiegają drogi krajowa nr 25, o długości 12 km. wojewódzka nr 263 Różnowa – Ignacewo o dł. ok. 14,5 km, powiatowe nr 3185P Ostrowąż – Biskupie, 3286P Ostrowąż-Marianowo- Szczyńskie Holendry, 3188P Ślesin-Żółwieniec, 3191P Leśnictwo-GłębockieDrugie, 3208P Piotrkowice-Kępa-Wąsosze, 3209P	Zagrożenie dla zdrowia i życia, utrudnienia komunikacyjne	Możliwe Średnie

PLAN ZARZĄDZANIA KRYZYSOWEGO GMINY ŚLESIN

		Różopole-Wąsosze-Honoratka, 3210P,3230P,3240P.3250P Różopole-Piotrkowice-Wygoda-Licheń Stary a także liczne drogi gminne o długości 125 km.. Na tych drogach nie są przewożone substancje niebezpieczne, natężenie ruchu jest średnie, Dokonując analizy kilkunastoletniej nie odnotowano żadnych zdarzeń, które swoim charakterem wyczerpały by znamiona wypadku komunikacyjnego o charakterze katastrofy drogowej z udziałem wielu pojazdów.		
Lp.	Zagrożenie	Charakterystyka	Skutki wystąpienia	Prawdopodobieństwo
				Skutki
10. KATASTROFY BUDOWLANE				
10.1	Katastrofy obiektów budowlanych. Katastrofa Budowlana zgodnie z art. 73 ustawy z dnia 7 lipca 1994 r. Prawo budowlane definiowana jest jako niezamierzone gwałtowne zniszczenie obiektu budowlanego lub jego części.	Katastrofa obiektu wielkopowierzchniowego, mieszkalnego lub użytku publicznego z różnych przyczyn. Katastrofa drogowa obiektu inżynierskiego. Katastrofa to niezamierzone i gwałtowne zdarzenie, które powoduje zniszczenie obiektu budowlanego lub jego części i wiąże się z dużą liczbą poszkodowanych. Najbardziej narażone są budynki wielorodzinne w Ślesinie. Do grupy ryzyka należą również obiekty wielkopowierzchniowe tj. budynki szkół, obiektów handlowych	Ludność Zawalenie budynku powoduje natychmiastowe ofiary śmiertelne w zależności od charakteru budynku i poziomu bezpieczeństwa obiektu liczba osób poszkodowanych może być duża. Zagrożenie życia i zdrowia, możliwa konieczność ewakuacji ludności, Gospodarka Zniszczenia w infrastrukturze transportowej (drogi, mosty, wiadukty, tunele): Zniszczenia w infrastrukturze wytwarzania, przesyłu lub dystrybucji energii elektrycznej , konieczność zapewnienia lokali zastępczych, straty materialne.	Rzadkie
				Średnie

PLAN ZARZĄDZANIA KRYZYSOWEGO GMINY ŚLESIN

Lp.	Zagrożenie	Charakterystyka	Skutki wystąpienia	Prawdopodobieństwo
				Skutki
11. ZDARZENIA RADIACYJNE				
11.1	Skażenie w wyniku awarii elektrowni atomowej w krajach sąsiednich.	<p>Na terenie gminy nie występują własne zagrożenia radiacyjne. Zagrożenie mogą stwarzać ewentualne awarie elektrowni jądrowych położonych poza granicami kraju. Nie można wykluczyć także zagrożenia użyciem broni atomowej przez wrogie kraje lub terrorystów.</p> <p>Zagrożony rejon: cały teren gminy. W kwestii zewnętrznych zagrożeń promieniotwórczym skażeniem terenu na obszarze gminy nie ma możliwości przeciwdziałania ich powstaniu. Możliwe jest jedynie minimalizowanie skutków dla ludności w momencie zaistnienia takiego zdarzenia, tj.: podjęcie czynności profilaktycznych spośród których, najważniejsze jest podanie mieszkańcom gminy poszczególnych grup ryzyka czynnego jodu w odpowiednich dawkach w postaci preparatów jodowych w tabletkach.</p>	<p>LUDNOŚĆ Zwiększona podatność na zachorowania, choroba popromienna;</p> <p>Gospodarka Zniszczenie hodowli i zbiorów w gospodarstwach rolnych: -osłabienie ekonomiczne przemysłu spożywczego, - wzrost cen produktów żywnościowych,</p> <p>Środowisko Możliwość skażenia gleby, powietrza, wód powierzchniowych skażenie terenu, środowiska naturalnego, wody, powietrza, skażenie żywności i ujęć wody,</p>	<p>Rzadkie</p> <p>Średnie</p> <p>Obszar całej gminy</p> <p>Mapa Nr</p> <p>Elektrownie jądrowe usytuowane poza granicami Polski.</p>



PLAN ZARZĄDZANIA KRYZYSOWEGO GMINY ŚLESIN

Lp.	Zagrożenie	Charakterystyka	Skutki wystąpienia	Prawdopodobieństwo
				Skutki
11.2	Zdarzenia o skali wojewódzkiej	Zagrożenie może wynikać np. z uwolnienia się substancji radiacyjnych przewożonych przez teren województwa wielkopolskiego. Do gminy mogą dotrzeć tzw. radioaktywne (toksyczne) opary. W tym wypadku WCZK podejmuje działania i informuje o sposobie postępowania.	Ludność Zwiększona podatność na zachorowania, Środowisko Skażenie terenu, skażenie żywności i ujęć wody,	Bardzo rzadkie Średnie
11.3	Podwyższone tło promieniowania (zdarzenie w zakładzie gospodarki komunalnej)	Na terenie gminy nie ma składowiska odpadów, na którym mogłoby dojść do przekroczenia norm promieniowania		Brak zagrożenia

PLAN ZARZĄDZANIA KRYZYSOWEGO GMINY ŚLESIN

Lp.	Zagrożenie	Charakterystyka	Skutki wystąpienia	Prawdopodobieństwo
				Skutki
12. ZAGROŻENIA TERRORYSTYCZNE				
12.1	Zdarzenie terrorystyczne	W związku z zaangażowaniem politycznym i militarnym Polski w różnych częściach świata wystąpienie ww. zagrożenia jest możliwe choć mało prawdopodobne. Na terenie gminy istnieje potencjalne zagrożenie krótkotrwałych zakłóceń pracy różnych podmiotów odosobnionymi alarmami bombowymi oraz bioterrorystycznymi. Należy również wziąć pod uwagę możliwość wprowadzenia przez Prezesa Rady Ministrów lub Wojewodę Wielkopolskiego, mimo braku zagrożenia na terenie gminy stopni alarmowych zagrożenia terrorystycznego. Zgodnie z Zarządzeniem nr 18 Prezesa Rady Ministrów z dnia 2 marca 2016r. w sprawie wykazu przedsięwzięć i procedur systemu zarządzania kryzysowego wprowadza się następujące stopnie zagrożenia terrorystycznego: I) ALFA; II) BRAVO; III) CHARLIE; IV) DELTA.	Ludność Bezpośrednie zagrożenie zdrowia i życia, możliwa konieczność ewakuacji ludności, Środowisko Skażenie wody, gleby, powietrza. Gospodarka Niszczenie różnych obiektów, infrastruktury,	Możliwe
				Duże
11.2	Cyberataki Cyberataki są jednym	Tego rodzaju atak jest możliwy chociaż mało prawdopodobny. Na terenie gminy nie ma ważnych czy	Gospodarka/ Zakłócenia pracy urzędu, utrata danych, straty finansowe	Prawdopodobne Średnie

PLAN ZARZĄDZANIA KRYZYSOWEGO GMINY ŚLESIN

	z najbardziej skutecznych i jednocześnie uciążliwych (jeśli chodzi o szkody) działań uderzających we współczesne społeczeństwo.	strategicznych instytucji. Cyberatak na Urząd Miasta i Gminy spowodował by utrudnienia w normalnym funkcjonowaniu i przyniósł straty finansowe jednak nie zagroziłoby to mieszkańcom. Na bieżąco aktualizowana jest ochrona serwera, czy programów komputerowych w celu uniknięcia tego typu sytuacji.		
--	---	--	--	--

Lp.	Zagrożenie	Charakterystyka	Skutki wystąpienia	Prawdopodobieństwo Skutki
13 ZAGROŻENIE BEZPIECZEŃSTWA PUBLICZNEGO				
13.1	Zagrożenia podczas imprez masowych	Na terenie gminy organizowane są „Dni Ślesina”. Odbywają się one na plaży przy ośrodku „Termy Ślesińskie” przy zachowaniu wszystkich procedur ochrony. Jak do tej pory nie doszło do powstania znaczących naruszeń porządku publicznego. Pozostałe imprezy sportowe czy kulturalno-rozrywkowe organizowane na terenie gminy nie mają charakteru imprez masowych.	Gospodarka/Mienie utrudnienia w komunikacji, zakłócenia porządku publicznego	Możliwe Małe Teren miasta Ślesin
13.2.	Zamieszki społeczne	Na terenie gminy nie ma szpitali, przedsiębiorstw o kluczowym znaczeniu dla gospodarki ani siedzib organów administracji	Gospodarka/Mienie utrudnienia w funkcjonowaniu administracji	Bardzo rzadkie Nieistotne

PLAN ZARZĄDZANIA KRYZYSOWEGO GMINY ŚLESIN

		<p>rządowej. Jedynie mogłoby dojść do okupacji budynku urzędu. W związku z tym nie przewiduje się występowania protestów społecznych, które mogłyby wpłynąć na funkcjonowanie gminy.</p>		Budynek Urzędu
13.3.	Napięcia na tle etnicznym i religijnym	<p>Na terenie gminy Ślesin mamy na stałe zameldowanych 1 obywatela Niemiec, 1 Ukrainy, 2 Norwegii, 2 Czech. Osoby zameldowane w różnych miejscowościach na terenie całej gminy. Nie ma więc zagrożenia wystąpienia tego typu napięć.</p>	Ludność konflikt społeczny	Brak zagrożenia

Lp.	Zagrożenie	Charakterystyka	Skutki wystąpienia	Prawdopodobieństwo
				Skutki
13.4	Obrót żywnością stanowiącą zagrożenie dla ludzi	<p>Na terenie gminy mamy trzy duże markety Twój market, Biedronka oraz Polo. Może dojść do takiej sytuacji, że do obrotu trafi partia żywności stanowiąca zagrożenie. Obowiązek działania w tym zakresie spoczywa na Państwowym Powiatowym Inspektorze Sanitarnym w Koninie, który wydaje decyzje o wycofaniu danej partii żywności z obrotu.</p>	Ludność zatrucia, konieczność hospitalizacji	<p>Możliwe Średnie</p> <p>Teren całej gminy</p>
13.5.	Obrót niebezpiecznymi produktami leczniczymi	<p>Na terenie gminy mamy pięć aptek, które są uprawnionymi placówkami do obrotu produktami leczniczymi. Dotychczas nie mieliśmy do czynienia z sytuacją pojawienia się na terenie gminy obrotu sfałszowanymi produktami</p>	Ludność zagrożenie życia lub zdrowia	<p>Rzadkie Średnie</p> <p>Teren całej gminy</p>

PLAN ZARZĄDZANIA KRYZYSOWEGO GMINY ŚLESIN

		<p>lecznicy. Istnieje jednak ryzyko, że do obrotu trafi taki lek zakupiony przez internet. W tej sytuacji konieczne będą działania Wielkopolskiego Wojewódzkiego Inspektora Farmaceutycznego, który ma swoją delegaturę w Koninie.</p>		
13.6.	<p>Obrót środkami zastępczymi i psychoaktywnymi (dopalacze)</p>	<p>Dotychczas nie mieliśmy do czynienia z sytuacją obrotu na terenie gminy środkami zastępczymi i psychoaktywnymi. Bezpośrednią kontrolę nad obrotem tymi substancjami pełni państwowa Inspekcja sanitarna, a na naszym terenie jest to Państwowy Powiatowy Inspektor sanitarny w Koninie.</p>	<p>Ludność uzależnienie Zagrożenie życia lub zdrowia</p>	<p>Możliwe Średnie</p> <p>Teren całej gminy</p>
13.7.	<p>Postępowanie z nieznaną substancją</p>	<p>W przypadku ujawnienia nieznaną substancji, należy natychmiast powiadomić służby w pierwszej kolejności OSP następnie PSP Konin Specjalistyczna Grupę Ratownictwa Chemiczno-Ekologicznego, która podejmie działania w celu rozpoznania i zabezpieczenia miejsca zdarzenia oraz wyznaczenia strefy zagrożenia. Do działań w zależności od rodzaju substancji zostaną zaangażowane inne służby np. PIS.</p>	<p>Ludność zagrożenie życia lub zdrowia</p>	<p>Rzadkie Średnie</p> <p>Teren całej gminy</p>
13.8.	<p>Trudności w dostępie do usług ochrony zdrowia</p>	<p>Na terenie gminy funkcjonują dwa ośrodki zdrowia z lekarzami pierwszego kontaktu. Funkcjonują poradnie specjalistyczne w Ślesinie, które ułatwiły dostęp do lekarzy specjalistów. Na terenie gminy brak szpitali. W przypadku jakichkolwiek problemów w dostępie do usług</p>	<p>Ludność zagrożenie życia lub zdrowia</p>	<p>Rzadkie Małe</p> <p>Teren całej gminy</p>

PLAN ZARZĄDZANIA KRYZYSOWEGO GMINY ŚLESIN

		potrzebujący mogą korzystać z pomocy medycznej zorganizowanej w pobliskich szpitalach w Koninie, Kole czy Słupcy.		
--	--	---	--	--

Lp.	Zagrożenie	Charakterystyka	Skutki wystąpienia	Prawdopodobieństwo
				Skutki
14. ZAGROŻENIA DLA ŚRODOWISKA				
14.1	Wystąpienie w powietrzu wysokich stężeń pyłów i gazów	Jak wynika z analizy na potrzeby programu ochrony powietrza dla wielkopolski gmina Ślesin narażona jest na przekroczenia w powietrzu pyłu PM10 oraz benzo(a)pirenu. Pyły PM10 to zawieszane w powietrzu cząstki stałe lub ciekłe, które mogą zawierać substancje toksyczne. Natomiast Benzo(a)piren – węglowodór aromatyczny powstaje podczas spalania paliw stałych przy niskich temperaturach. Przekroczenia dopuszczalnych norm emisji tych pyłów nasilają się w okresie grzewczym. Najbliższa stacja pomiarowa znajduje się w Koninie ul. Wyszyńskiego. Z analizy historycznej pomiarów wynika, że nigdy nie doszło w okolicy gminy do przekroczenia poziomu alarmowego.	Ludność zwiększona zachorowalność na choroby układu oddechowego, alergie, Środowisko blokowanie fotosyntezy u roślin	Możliwe Małe Teren całej gminy
14.2.	Nielegalne gromadzenie substancji lub odpadów niebezpiecznych	Na terenie gminy nie ma nielegalnych składowisk odpadów. Pojedyncze przypadki gromadzenia tych substancji mogą jednak wystąpić w przyszłości na terenie prywatnych posesji. Kontrolę nad ich tworzeniem pełni pracownik urzędu odpowiedzialny za gospodarkę	Ludność zagrożenie życia i zdrowia Środowisko Skażenie środowiska.	Bardzo rzadkie Małe Teren całej gminy

PLAN ZARZĄDZANIA KRYZYSOWEGO GMINY ŚLESIN

		odpadami na terenie gminy. Działania w przypadku ujawnienia takich zdarzeń podejmuje jednostka chemiczna PSP w Koninie.		
--	--	--	--	--

PLAN ZARZĄDZANIA KRYZYSOWEGO GMINY ŚLESIN

Na potrzeby oceny ryzyka wystąpienia zagrożenia stosowana jest metoda matrycy ryzyka (5-stopniowa), gdzie istotne jest prawidłowe określenie kategorii prawdopodobieństw i kategorii potencjalnych strat w stosunku do skali analizowanych zagrożeń. Metoda matrycy ryzyka wykorzystuje dwa podstawowe czynniki wpływające na wartość określanego ryzyka: prawdopodobieństwo wystąpienia zagrożenia, skutki (konsekwencje) takiego zagrożenia. Czynniki te stopniuje się w skali umownej i dobiera się te, najbliższe rzeczywistości. „prawdopodobieństwo” – dla prawdopodobieństwa wprowadza się następującą skalę jakościową (opisową):

Tabela 1: Jakościowy opis skali prawdopodobieństwa

Skala	Prawdopodobieństwo	Opis
1	bardzo rzadkie	Może wystąpić tylko wyjątkowych okolicznościach. Może wystąpić raz na pięćset lub więcej lat.
2	Rzadkie	Nie oczekuje się, że się może zdarzyć i/lub nie jest w ogóle udokumentowana nie istnieje w przekazach ludzi i/lub zdarzenia nie wystąpiły w podobnych organizacjach, urządzeniach, społecznościach i/lub istnieje mała szansa, powód, czy też inne okoliczności aby zdarzenia mogły wystąpić. Mogą one wystąpić raz na sto lat.
3	Możliwe	Może zdarzyć się w określonym czasie i/lub mało, rzadko przypadkowo zdarzenia, że są udokumentowane lub częściowo przekazywane w formie ustnej i/lub bardzo mało zdarzeń i/lub jest pewna szansa, powód, czy też urządzenia powodujące, że zdarzenie może wystąpić. Może zdarzyć się raz na dwadzieścia lat.
4	Prawdopodobne	Jest prawdopodobne, że wystąpi w większości okolicznościach i/lub zdarzenia są systematycznie dokumentowane i przekazywane są w formie ustnej i/lub występuje znaczna szansa, powód, lub urządzenia pozwalające na jego wystąpienie. Może zdarzyć się raz na pięć lat.
5	Bardzo prawdopodobne	Oczekuje się, że zdarzy się w większości okolicznościach i/lub zdarzenia te są bardzo dobrze udokumentowane i/lub funkcjonują one wśród mieszkańców i przekazywane są w formie ustnej. Może wystąpić raz na rok lub częściej.

Dla skutków zastosowano poniższą skalę jakościową (opisową), z której dobierane parametry najbliższe rzeczywistości są w kategoriach: Z – życie i zdrowie, M – mienie wraz z infrastrukturą, S – środowisko.

PLAN ZARZĄDZANIA KRYZYSOWEGO GMINY ŚLESIN

Tabela 2: Klasyfikacja skutków i ich charakterystyka

Skala	Skutki	Kat.	Opis (Z – życie i zdrowie, M – mienie, S – środowisko)
A	Nieistotne	Z	Nie ma ofiar śmiertelnych i rannych. Nikt lub mała liczba ludzi została przemieszczona na krótki okres czasu (do 2 godzin). Nikt lub niewielka liczba osób wymaga pomocy (nie finansowej lub materialnej).
		M	Praktycznie bez zniszczeń. Brak wpływu lub bardzo niewielki na społeczność lokalną. Brak lub niewielkie straty finansowe.
		S	Niemierzalny efekt w środowisku naturalnym.
B	Małe	Z	Mała liczba rannych, lecz bez ofiar śmiertelnych. Wymagana pierwsza pomoc. Konieczne przemieszczenia ludzi (mniej niż na 24 godziny). Część ludzi potrzebuje pomocy.
		M	Występują pewne zniszczenia. Występują pewne utrudnienia (nie dłużej niż 24 godziny). Niewielkie straty finansowe. Niewymagane dodatkowe środki.
		S	Niewielki wpływ na środowisko naturalne o krótkotrwałym efekcie.
C	Średnie	Z	Potrzebna pomoc medyczna, lecz bez ofiar śmiertelnych. Niektórzy wymagają hospitalizacji. Potrzebne dodatkowe miejsca w szpitalach oraz dodatkowy personel medyczny. Przebywanie ewakuowanych ludzi w wyznaczonych miejscach z możliwością powrotu w ciągu 24 godzin.
		M	Ustalenie miejsc zniszczeń, które wymagają rutynowej naprawy. Normalne funkcjonowanie społeczności z niewielkimi niewygodami. Spore straty finansowe.
		S	Pewne skutki w środowisku naturalnym, lecz krótkotrwałe lub małe skutki o długotrwałym efekcie.
D	Duże	Z	Mocno poranieni, dużo osób hospitalizowanych, duża liczba osób przemieszczonych (więcej niż na 24 godziny). Ofiary śmiertelne. Potrzeba szczególnych zasobów do pomocy ludziom i do usuwania zniszczeń.
		M	Spółeczność częściowo niesfunkcjonująca, niektóre służby są nieosiągalne. Duże straty finansowe. Potrzebna pomoc z zewnątrz.
		S	Długotrwałe efekty w środowisku naturalnym.
E	Katastrofalne	Z	Duża liczba poważnie rannych. Duża liczba hospitalizowanych. Ogólne i długotrwałe przemieszczenie ludności. Duża liczba ofiar śmiertelnych. Wymagana duża pomoc dla dużej liczby ludzi.
		M	Rozległe zniszczenia. Niemożność funkcjonowania społeczności bez istotnej zewnętrznej pomocy.

PLAN ZARZĄDZANIA KRYZYSOWEGO GMINY ŚLESIN

Wartość ryzyka” – to wypadkowa pokazująca zależność między prawdopodobieństwem oraz skutkami, oznaczono ją kolorami:

- minimalne (kolor niebieski),
- małe (kolor zielony),
- średnie (kolor żółty),
- duże (kolor czerwony),
- ekstremalne (kolor brunatny).

PRAWDOPODOBIEŃSTWO	5	Yellow	Yellow	Red	Red	Dark Red
	4	Yellow	Yellow	Yellow	Red	Red
	3	Green	Yellow	Yellow	Yellow	Red
	2	Green	Green	Yellow	Yellow	Yellow
	1	Blue	Green	Green	Yellow	Yellow
		A	B	C	D	E
	SKUTKI					

akceptacja ryzyka”

(A) - ryzyko akceptowane nie wymagane są żadne dodatkowe środki bezpieczeństwa, akceptowane są aktualne rozwiązania i przypisane im siły i środki, działania monitorujące,

(T) - ryzyko tolerowane (dopuszczalne) - należy dokonać oceny alternatyw czy wprowadzenie niewielkich zmian organizacyjnych, prawnych bądź funkcjonalnych nie przyczyni się do poprawy bezpieczeństwa lub jego poczucia,

(WT) - ryzyko warunkowo tolerowane - należy wprowadzić dodatkowe środki bezpieczeństwa w terminie 6 miesięcy, należy ulepszyć stosowane rozwiązania.

(N) - ryzyko nieakceptowane - należy podjąć natychmiastowe działania w celu zwiększenia bezpieczeństwa, wprowadzić dodatkowe/ nowe rozwiązania.

PLAN ZARZĄDZANIA KRYZYSOWEGO GMINY ŚLESIN

			Ocena ryzyka													
Katalog zagrożeń dla Województwa Wielkopolskiego			SKALA					SKALA								
			1	2	3	4	5	A	B	C	D	E				
LP	Kategoria zagrożenia	LP	Zagrożenie	Prawdopodobieństwo					Skutek					Akceptowalność ryzyka	Wartość ryzyka	
				bardzo rzadkie	Rzadkie	możliwe	Prawdopodobne	bardzo prawdopodobne	Nieistotne	Małe	średnie	duże	katastrofalne			
1.	zagrożenia klimatyczne	1	Powódź.		X					X				A	Małe	
		1a	Powódź spowodowana awarią zapory czołowej zbiornika Jeziorsko												/	gmina poza zasięgiem zbiornika
		2	Susza, Upały				X					X			A	Średnie
		3	Silne wiatry				X					X			T	Średnie
		4	Utrzymywanie się bardzo niskich temperatur				X				X				A	Średnie
		5	Intensywne opady śniegu					X			X				T	Średnie
		6	Intensywne opady deszczu, silne burze z gradem					X				X			T	Średnie
2.	Epidemie	1	zagrożenie epidemiczne oraz stan epidemii chorób zakaźnych		X						X			A	Średnie	
3.	Skażenia chemiczne	1	Skażenia chemiczne spowodowane awarią przemysłową		X					X				T	Małe	
		2	skażenia chemiczne spowodowane awarią w transporcie		X						X			T	Małe	

PLAN ZARZĄDZANIA KRYZYSOWEGO GMINY ŚLESIN

		3	wystąpienie skażenia chemicznego lub biologicznego na odcinku rzeki lub zbiorniku wodnym			X					X			A	Średnie	
4	Rozległe awarie systemów łączności i teleinformatycznych	1	brak funkcjonowania sieci PSTN, w tym nr alarmowych			X					X			A	Średnie	
		2	długotrwała awaria systemu informatycznego powodującego paraliż strategicznej infrastruktury oraz adm publ.				X		X					A	Średnie	
5	ograniczenia lub przerwy w dostawach energii el., ropy, wody pitnej, ciepła i paliw	1	przerwy w dostawach energii el.			X					X			A	Średnie	
		2	ograniczenia w dostawach gazu											/	teren niezgazyfikowany	
		3	ograniczenia w dostawach paliw płynnych i stałych		X							X			T	Małe
		4	ograniczenia w dostawach ciepła												/	nie ma instalacji ciepłowniczych
		5	przerwy w dostawach wody pitnej			X				X					A	Małe
6	Požary lasów	1	Požary przestrzenne lasów		X						X			T	Małe	
7	Epizootie	1	Choroby zakaźne zwierząt			X				X				A	Małe	
8	Epifityzy	1	Choroby zakaźne roślin			X				X				A	Małe	
9	Katastrofy komunikacyjne	1	katastrofa lotnicza (upadek samolotu)	X							X			A	Małe	
		2	katastrofa kolejowa (zderzenia i wykolejenia pociągów)	X						X				A	Minimalne	
		3	katastrofa drogowa		X							X			A	Średnie

PLAN ZARZĄDZANIA KRYZYSOWEGO GMINY ŚLESIN

10	katastrofy budowlane	1	katastrofy obiektów budowlanych		X					X			T	Średnie
11	Zdarzenia radiacyjne	1	skażenie w wyniku awarii elektrowni atomowej w krajach sąsiednich		X					X			T	Średnie
		2	zdarzenie o skali wojewódzkiej		X					X			T	Średnie
		3	podwyższone tło promieniowania (zdarzenie w zakładzie gosp. Komunalnej)										/	Nie ma źródła promieniowania
12	Zagrożenia terrorystyczne	1	zdarzenie terrorystyczne			X					X		T	Średnie
		2	cyberataki				X			X			A	Średnie
13	Zagrożenia bezpieczeństwa publicznego	1	zagrożenia podczas imprez masowych			X			X				A	Średnie
		2	zamieszki społeczne	X					X				A	Minimalne
		3	napięcia na tle etnicznym i religijnym	X					X				A	Minimalne
		4	obrót żywnością stanowiącą zagrożenie dla ludzi			X				X			A	Średnie
		5	obrót niebezpiecznymi produktami leczniczymi		X					X			A	Średnie
		6	obrót środkami zastępczymi i psychoaktywnymi (dopalacze)			X				X			A	Średnie
		7	postępowanie z nieznaną substancją		X					X			T	Średnie
		8	trudności w dostępie do usług ochrony zdrowia		X				X				A	Małe

PLAN ZARZĄDZANIA KRYZYSOWEGO GMINY ŚLESIN

14	Zagrożenia dla środowiska	1	Nielegalne gromadzenie substancji lub odpadów niebezpiecznych	X						X			T	Małe
		2	wystąpienie w powietrzu wysokich stężeń pyłów i gazów		X					X				A

PLAN ZARZĄDZANIA KRYZYSOWEGO GMINY ŚLESIN

2. Zadania i obowiązki uczestników zarządzania kryzysowego w formie siatki bezpieczeństwa

LP	ZDARZENIE KRYZYSOWE	FAZY ZARZĄDZANIA KRYZYSOWEGO	Burmistrz/ GZZK	PSP	Policja	Państwowe ratownictwo medyczne	Pow. Lekarz Weterynarii	Inspekcja sanitarna	IMGW	Nadzór budowlany	Inspekcja ochrony środowiska	Inspektorat ochrony roślin	MGOPS	OSP	ZGK	Zarządca dróg	Podmioty zaopatrujące w energie, paliwa, IT	Pozostałe instytucje	
1.1	powódź	zapobieganie	WS						W										
		przygotowanie	WS	W					WS										
		reagowanie	WS	W	WS	WS								WS	WS	WS			
		odbudowa	WS											WS	WS	WS			
1.2	Susza	zapobieganie	WS						W										
		przygotowanie	W						WS						WS				
		reagowanie	W		WS					WS				WS	WS	WS			
		odbudowa	W							WS				WS	WS	WS			
1.3	Upały	zapobieganie	WS						W										
		przygotowanie	W						WS						WS				
		reagowanie	WS			W				WS				WS	WS	WS			
		odbudowa	WS							WS				WS	WS				
1.4	silne mrozy	zapobieganie	WS						W										
		przygotowanie	W						WS					WS				WS	
		reagowanie	WS		WS					WS				WS	WS				WS
		odbudowa	W											WS					WS

PLAN ZARZĄDZANIA KRYZYSOWEGO GMINY ŚLESIN

1.5	intensywne opady śniegu	zapobieganie	WS							W							WS	
		przygotowanie	WS							WS								WS
		reagowanie	WS	WS	WS					WS				WS	WS	WS	W	
		odbudowa	WS											WS	WS	WS	W	
1.6	intensywne opady deszczu, burze z gradem	zapobieganie	WS							W								
		przygotowanie	W							WS						WS		
		reagowanie	WS	W	WS					WS				WS	WS	WS		
		odbudowa	W											WS				
1.7	silne wiatry	zapobieganie	WS							W								
		przygotowanie	WS	WS						WS				WS				
		reagowanie	WS	W	WS					WS				WS	WS			
		odbudowa	W											WS				
2.1	zagrożenie epidemiczne oraz stan epidemii chorób zakaźnych	zapobieganie	WS							W								
		przygotowanie	WS							W								
		reagowanie	WS	WS	WS	WS				W				WS	WS			
		odbudowa	WS							W								
3.1	skażenie chemiczne spowodowane awarią przemysłową	zapobieganie	WS									W						
		przygotowanie	WS	WS								W						
		reagowanie	WS	W	WS							WS		WS	WS			
		odbudowa	WS									W		WS				

PLAN ZARZĄDZANIA KRYZYSOWEGO GMINY ŚLESIN

3.2	skażenia chemiczne spowodowane awarią w transporcie	zapobieganie	WS		WS															W						
		przygotowanie	WS	WS	WS																WS		W			
		reagowanie	WS	W	WS																WS		WS			
		odbudowa	WS																			WS				
3.3	wystąpienie skażenia chemicznego lub biologicznego na odcinku rzeki lub zbiorniku wodnym	zapobieganie	WS																					WODY POL		
		przygotowanie	WS	W																					WODY POL	
		reagowanie	WS	W	WS																WS		WS	WS	WODY POL	
		odbudowa	WS																			W		WS	WS	WODY POL
4.1	brak funkcjonowania sieci PSTN, w tym nr alarmowych	zapobieganie	WS																						W	
		przygotowanie	WS																							W
		reagowanie	WS																							W
		odbudowa	WS																							W
4.2	długotrwała awaria systemu informatycznego powodującego paraliż strategicznej infrastruktury oraz adm. Publ.	zapobieganie	WS																						W	
		przygotowanie	WS																							W
		reagowanie	WS																							W
		odbudowa	WS																							W
5.1	przerwy w dostawach energii elektrycznej	zapobieganie	WS																						W	
		przygotowanie	WS																							W
		reagowanie	WS																		WS		WS	WS		W
		odbudowa	WS																							W
5.3	ograniczenia w dostawach paliw płynnych i stałych	zapobieganie	WS																						W	
		przygotowanie	WS																							W
		reagowanie	WS																							W

PLAN ZARZĄDZANIA KRYZYSOWEGO GMINY ŚLESIN

		odbudowa	WS														W		
5.5	przerwy w dostawach wody pitnej	zapobieganie	WS														W		
		przygotowanie	WS														W		
		reagowanie	WS		WS							WS	WS	W					
		odbudowa	WS											W					
6.1	pożary przestrzenne lasów	zapobieganie	WS	W															
		przygotowanie	WS	W															
		reagowanie	WS	W	WS								WS						
		odbudowa	WS							W			WS						
7.1	choroby zakaźne zwierząt	zapobieganie	WS				W												
		przygotowanie	WS				W												
		reagowanie	WS	WS	WS		W					WS	WS					WODR	
		odbudowa	WS				W					WS							WODR
8.1	choroby zakaźne roślin	zapobieganie	WS								W								
		przygotowanie	WS							WS	W								
		reagowanie	WS							WS	W	WS	WS						WODR
		odbudowa	WS							WS	W	WS							WODR
9.1	katastrofa lotnicza (upadek samolotu)	zapobieganie	WS																
		przygotowanie	WS	WS															
		reagowanie	WS	WS	W								WS	WS					
		odbudowa	WS										WS						
9.2	katastrofa kolejowa (zderzenia i wykolejenia pociągów)	zapobieganie	WS															PAK GÓRNIC TWO	
		przygotowanie	WS												WS			PAK GÓRNIC TWO	
		reagowanie	WS	WS	W										WS			PAK GÓRNIC TWO	

PLAN ZARZĄDZANIA KRYZYSOWEGO GMINY ŚLESIN

		odbudowa	WS															WS		PAK GÓRNIC TWO
9.3	katastrofa drogowa	zapobieganie	WS															W		
		przygotowanie	WS															W		
		reagowanie	WS	WS	W									WS	WS			WS		
		odbudowa	WS											WS				W		
10.1	katastrofy obiektów budowlanych	zapobieganie	WS						WS	W										
		przygotowanie	WS						WS	W										
		reagowanie	WS	W	WS					WS				WS	WS					
		odbudowa	WS							WS				WS	WS					
11.1	skażenie w wyniku awarii elektrowni atomowej w krajach sąsiednich	zapobieganie	WS																	PAA
		przygotowanie	WS																	
		reagowanie	WS	WS	WS									WS	WS	WS				
		odbudowa	WS																	
11.2	zdarzenie o skali wojewódzkiej	zapobieganie	WS																	
		przygotowanie	WS																	
		reagowanie	WS	W	WS									WS	WS					
		odbudowa	WS																	
12.1	zdarzenie terrorystyczne	zapobieganie	WS		WS															ABW
		przygotowanie	WS	WS	W									WS	WS					
		reagowanie	WS	WS	W									WS	WS					
		odbudowa	WS		W															
12.2	cyberataki	zapobieganie	WS																	ABW
		przygotowanie	WS																	
		reagowanie	WS																	
		odbudowa	WS																	

PLAN ZARZĄDZANIA KRYZYSOWEGO GMINY ŚLESIN

13.1	zagrożenia podczas imprez masowych	zapobieganie	WS		W														
		przygotowanie	WS		W														
		reagowanie	WS		W								WS						
		odbudowa	WS																
13.2	zamieszki społeczne	zapobieganie	WS		WS														
		przygotowanie	WS		WS														
		reagowanie	WS		W														
		odbudowa	WS																
13.3	napięcia na tle etnicznym i religijnym	zapobieganie	WS		WS														
		przygotowanie	WS		WS														
		reagowanie	WS		W														
		odbudowa	WS																
13.4	obróć żywnością stanowiącą zagrożenie dla ludzi	zapobieganie	WS					W											
		przygotowanie	WS					W											
		reagowanie	WS		WS	WS		W					WS						
		odbudowa	WS					W											
13.5	obróć niebezpiecznymi produktami leczniczymi	zapobieganie	WS															IF	
		przygotowanie	WS															IF	
		reagowanie	WS		WS	WS							WS	WS				IF	
		odbudowa	WS															IF	
13.6	obróć środkami zastępczymi i psychoaktywnymi (dopalacze)	zapobieganie	WS					W											
		przygotowanie	WS					W											
		reagowanie	WS					W											
		odbudowa	WS					W											
13.7	postępowanie z nieznaną substancją	zapobieganie	WS	W							WS								
		przygotowanie	WS	W							WS								

PLAN ZARZĄDZANIA KRYZYSOWEGO GMINY ŚLESIN

		reagowanie	WS	W	WS			WS			WS							
		odbudowa	WS	W							WS							
13.8	trudności w dostępie do usług ochrony zdrowia	zapobieganie	WS			W												
		przygotowanie	WS			W						WS						
		reagowanie	WS			W						WS						
		odbudowa	WS			W						WS						
14.1	wystąpienie w powietrzu wysokich stężeń pyłków i gazów	zapobieganie	WS						WS		W						WS	
		przygotowanie	W								WS							WS
		reagowanie	W			WS					WS							WS
		odbudowa	WS								W							WS
14.2	nielegalne gromadzenie substancji lub odpadów niebezpiecznych	zapobieganie	W															
		przygotowanie	W															
		reagowanie	WS	W	WS				WS		WS				WS			
		odbudowa	W								WS							

W – Wiodący

WS - Współdziałający

PLAN ZARZĄDZANIA KRYZYSOWEGO GMINY ŚLESIN

Organ administracji publicznej, wskazany w siatce bezpieczeństwa jako podmiot wiodący ma prawo, w zależności od rozwoju sytuacji, wystąpić o wsparcie również do organów/instytucji publicznych nie wymienionych w siatce bezpieczeństwa, o ile ich potencjał jest niezbędny do zminimalizowania lub usunięcia skutków zagrożenia. Kierownicy jednostek organizacyjnych administracji zespolonej i nie zespolonej w razie zaistnienia jakiegokolwiek zagrożenia, mogą wnioskować do Burmistrza o uruchomienie procedur reagowania kryzysowego, a tym samym wnioskować o uruchomienie działania GZZK w pełnym lub częściowym składzie.

Uruchomienie Zespołu oznacza wprowadzenie dyżurów mających na celu monitorowanie występującego zagrożenia. Zasadą działania GZZK jest nie ingerowanie w wewnętrzne procedury działania służb ratowniczych, a koordynowanie działań, wsparcie logistyczne oraz pomoc poszkodowanej ludności w zakresie socjalno - bytowym.

Kierowanie działaniami reagowania na miejscu zdarzenia /w rejonie akcji ratunkowej/ realizowane będzie przez przedstawiciela odpowiedniej służby.

Analiza funkcjonowania Gminy Ślesin oraz jednostek organizacyjnych podległych Burmistrzowi wykazuje, że w sytuacjach kryzysowych poszczególne służby będą realizować następujące zadania:

- 1) Policja – będzie siłą podstawową do zapewnienia bezpieczeństwa prowadzonych działań, dotyczy to w szczególności zdarzeń związanych z nagłymi zdarzeniami związanymi z wystąpieniem dużej liczby ofiar. Policja zabezpiecza także identyfikację zwłok, informuje rodziny ofiar o tragedii, natomiast w przypadku wystąpienia epidemii lub chorób zakaźnych, zdarzeń chemicznych lub radiacyjnych rola Policji wydaje się ograniczona ze względu na brak środków indywidualnej ochrony.
- 2) Ochotnicza Straż Pożarna – OSP – rola jednostek ochrony przeciwpożarowej jest kluczowa dla funkcjonowania w sytuacjach kryzysowych, to właśnie te jednostki są w stanie działać w prawie każdej kłęsce żywiołowej czy miejscowym zagrożeniem: np. ewakuacji ludności i zwierząt, zabezpieczaniu miejsc obszarów zagrożonych oraz likwidacji i zwalczaniu zagrożeń.
- 3) Siły i środki GZZK– to niewielkie ilości sprzętu: samochód bus oraz dwa autobusy, sprzęt m.in. ciągnik z przyczepą, koparka, beczkowóz do wywozu nieczystości płynnych, beczkowóz do wody pitnej, stanowią własność ZGK SP. z oo w Ślesinie oraz kilkanaście osób przeznaczonych do zabezpieczenia bieżącego działania Gminnego Zespołu Zarządzania Kryzysowego w budynku Urzędu Miasta i Gminy. Ich główne zadane to zapewnienie obiegu informacji w gminie oraz kontakt z innymi jednostkami.
- 4) Państwowa Straż Pożarna (KSRG) – rola jednostek ochrony przeciwpożarowej jest kluczowa dla funkcjonowania w sytuacjach kryzysowych, to właśnie te jednostki są w stanie działać w każdej kłęsce żywiołowej czy miejscowym zagrożeniu spowodowanym każdym czynnikiem, siły te muszą być jednak wspierane przez działania administracyjno-prawne oraz skuteczne działania poszczególnych inspekcji.

Zadania i obowiązki uczestników zarządzania kryzysowego realizowane w poszczególnych jego fazach

Faza zarządzania kryzysowego ZAPOBIEGANIE

Działania, które eliminują lub redukują prawdopodobieństwo wystąpienia katastrofy albo ograniczają jej skutki.

- Analiza zagrożeń i ich monitorowanie;
- Ocena wrażliwości społeczeństwa na zagrożenia;
- Uaktualnienie elementów zapobiegania, a także kompetencyjnej odpowiedzialności;
- Regulacje prawne; /racjonalne planowanie zagospodarowania przestrzennego/;
- Określenie zasad i sposobów kontroli i nadzoru;
- Gospodarowanie budżetem;
- Ocena możliwości strat ludzkich, mienia i infrastruktury;
- Racjonalne planowanie zagospodarowania przestrzennego;
- Opracowanie instrukcji postępowania i zasadach zachowania się ludności gminy w przypadku zagrożenia;
- Uświadamianie społeczeństwa i powszechna edukacja w zakresie przeciwdziałania zagrożeniom;
- Wspieranie badań stosowanych,

Faza zarządzania kryzysowego PRZYGOTOWANIE

Działania planistyczne dotyczące sposobu reagowania w przypadku wystąpienia sytuacji kryzysowej przygotowanie zasobów sił i środków niezbędnych do efektywnego reagowania

- Analiza zagrożeń i ich monitorowanie;
- Opracowanie planu zarządzania kryzysowego;
- Ewidencja zasobów specjalistycznych sił i środków reagowania
- Regulacje prawne; /racjonalne planowanie zagospodarowania przestrzennego/;
- Określenie zasad obiegu informacji;
- Określenie systemów monitorowania alarmowania i ostrzegania;
- Uświadamianie społeczeństwa i powszechna edukacja w zakresie prawidłowych zachowań przed i w czasie sytuacji kryzysowych; ;
- Szkolenie teoretyczne i praktyczne członków GZZK,
- Opracowanie instrukcji postępowania i zasadach zachowania się ludności gminy w przypadku zagrożenia;
- Doskonalenie służb;
- Organizowanie i prowadzenie szkoleń, ćwiczeń i treningów w zakresie reagowania na potencjalne zagrożenia.

Faza zarządzania kryzysowego REAGOWANIE

To zespół przedsięwzięć następujących po wystąpieniu katastrofy mających na celu udzielanie pomocy poszkodowanym, zahamowanie rozwoju występujących zagrożeń oraz ograniczenie strat i zniszczeń

- **Uruchomienie procedur reagowania kryzysowego;**
- **Uruchomienie sił i środków;**
- **Zapewnienie sprawnego obiegu informacji;**
- **Zorganizowanie punktu kontaktowego /informowanie ludności itp.;**
- **Uruchomienie systemów ostrzegania i alarmowania;**
- **Zapewnienie przedsięwzięć związanych z ochroną medyczną;**
- **Evakuacja prewencyjna ludności;**
- **Uruchomienie procedur, uruchomienie struktur ratowniczych;**
- **Koordinacja i kierowanie;**
- **Uruchomienie pomocy społecznej i psychologicznej;**
- **Neutralizowanie ognisk zagrożeń;**
- **Kierowanie likwidacją skutków;**
- **Natychmiastowa reakcja społeczności lokalnej;**
- **Wsparcie działań przez siły zbrojne według potrzeb;**
- **Udział organizacji społecznych i humanitarnych, organizowanie samopomocy społecznej;**
- **Budowanie zaufania i akceptacji społecznej dla działań administracji rządowej i samorządowej;**
- **Doraźne stworzenie warunków do przetrwania osób ewakuowanych i poszkodowanych;**

Faza zarządzania kryzysowego ODBUDOWA

Końcowa faza cyklu zarządzania kryzysowego mająca na celu przywrócenie zdolności reagowania oraz odtwarzania stanu poprzedniego, a ponadto także odtworzenie infrastruktury, która będzie mniej wrażliwa na kolejną katastrofę;

- ✓ Szacowanie szkód;
- ✓ Odtwarzanie kluczowej infrastruktury telekomunikacyjnej, energetycznej, paliwowej, transportowej i dostarczania wody;
- ✓ Zapewnienie opieki medycznej i rehabilitacyjnej;
- ✓ Zapewnienie długofalowej pomocy społecznej osobom poszkodowanym;
- ✓ Przyznawanie i wypłacanie zasiłków i odszkodowań;
- ✓ Modyfikacja i aktualizacja procedur reagowania;
- ✓ Zestawienie i sprawdzenie systemów łączności przewodowej, bezprzewodowej oraz radiowej;
- ✓ Odtwarzanie i uzupełnianie zapasów i gotowości służb;
- ✓ Przygotowanie sprawozdań i raportów;
- ✓ Rozliczenie kosztów działania;
- ✓ Inicjatywa legislacyjna,.

I.3. Zestawienie sił i środków planowanych do wykorzystania w sytuacjach kryzysowych oraz ocena możliwości ich wykorzystania.

Siły i środki jakimi dysponuje Burmistrz Miasta Ślesin:

- Środki finansowe – środki przewidziane w budżecie gminy - rezerwa celowa na zarządzanie kryzysowe; na podstawie art. 26 ust. 4 ustawy z dnia 26 kwietnia 2007 r. o zarządzaniu kryzysowym;
- Sprzęt jakim dysponuje GZZK – środki łączności, alarmowania, pojazdy mechaniczne, uruchamiane zgodnie z właściwymi procedurami operacyjnymi;
- Siły i środki Policji – dysponowane zgodnie z procedurami działania Policji;
- Siły i środki jednostek OSP Gminy Ślesin – **załącznik nr 1**;
- Siły i środki nałożone w razie konieczności w ramach świadczeń osobistych i rzeczowych;
- Sprzęt ZGK Sp. z o.o. Ślesin wykorzystywany na podstawie uzgodnienia;
- Siły i środki Krajowego Systemu Ratowniczo Gaśniczego – dysponowane na podstawie powiatowego planu ratowniczego;
- Siły i środki zespolonych inspekcji – dysponowane w ramach procedur wewnętrznych poszczególnych inspekcji, służb i straży.
- Siły i środki Państwowego Ratownictwa Medycznego – zgodnie z planem systemu Państwowego Ratownictwa medycznego w postaci zespołów wyjazdowych ratownictwa medycznego;

I.4. Zadania określone planami działań krótkoterminowych

Gmina Ślesin znajduje się w wielkopolskiej strefie dla której został opracowany Program Ochrony Powietrza. Powyższy program ma na celu przede wszystkim ochronę zdrowia mieszkańców, poprzez działania zmierzające do osiągnięcia poziomów dopuszczalnych oraz pułapu stężenia ekspozycji lub osiągnięcia poziomów docelowych substancji w powietrzu. Program zawiera m.in. dobre praktyki oraz działania naprawcze długoterminowe, ograniczające tzw. „niską emisję”, która w ostatnim czasie ma znaczący udział w emisji zanieczyszczeń do powietrza. Niska emisja ma charakter powierzchniowy, pochodzi z sektora komunalno-bytowego (gospodarstw indywidualnych) i stosunkowo trudno ją wyeliminować.

Dla stref województwa wielkopolskiego Programy ochrony powietrza opracowano dla pyłu PM10, B(a)P oraz ozonu. Natomiast w przypadku wystąpienia ryzyka przekroczenia poziomu alarmowego, dopuszczalnego lub docelowego substancji w powietrzu opracowany zostaje Plan działań krótkoterminowych. Plany działań krótkoterminowych zawierają działania prewencyjne, krótkoterminowe mające na celu zmniejszenie ryzyka wystąpienia takich przekroczeń, a także ich czasu trwania. Zanieczyszczenia powietrza na terenie gminy Ślesin spowodowane są głównie przez spalanie węgla w indywidualnych paleniskach domowych oraz spalanie paliw kopalnych w ruchu samochodowym.

Głównymi kierunkami działań w zakresie ochrony powietrza wyznaczonymi na terenie gminy Ślesin są m.in.:

- modernizacja lub likwidacja ogrzewania węglowego w budynkach użyteczności publicznej,
- dobrowolne prowadzenie działań ograniczających emisję zanieczyszczeń do powietrza z indywidualnych systemów grzewczych,
- utrzymanie działań ograniczających emisję wtórną pyłu poprzez regularne utrzymanie czystości nawierzchni (czyszczenie metodą moką),
- monitoring pod kątem ograniczenia zanieczyszczenia dróg, prowadzącego do niezorganizowanej emisji pyłu,
- wzmocnienie kontroli gospodarstw domowych w zakresie przestrzegania zakazu spalania śmieci,
- działania promocyjne i edukacyjne,
- monitoring modernizacji i budowy dróg powiatowych i gminnych

Najbliższy punkt pomiarowy stężeń pyłu w powietrzu znajduje się w Koninie. Gmina informacje o jakości powietrza otrzymuje od PCZK w Koninie.

II. ZESPÓŁ PRZEDSIĘWZIĘĆ NA WYPADEK SYTUACJI KRYZYSOWYCH

II.1. Zadania w zakresie monitorowania zagrożeń

Ostrzeżenie i alarmowanie ludności jest następstwem wykrycia grożącego jej niebezpieczeństwa, dlatego też procesy wykrywania zagrożeń oraz ostrzeżenia i alarmowania są ze sobą nierozdzielnie związane i w taki właśnie sposób są potraktowane w obowiązujących aktach prawnych.

Stosownie do unormowań prawnych jednym z podstawowych zadań instytucji, na których ciąży obowiązek reagowania w sytuacjach kryzysowych jest wykrywanie zagrożeń oraz ostrzeżenie i alarmowanie, które polega na:

- 1) uzyskaniu informacji o zbliżaniu się lub stwierdzeniu faktu zaistnienia, na określonym terenie, niebezpieczeństwa dla zdrowia i życia ludzi związanego ze stosowaniem środków rażenia, wystąpieniu klęsk żywiołowych, awarii obiektów technicznych, skażeń i zakażeń, powodzi i pożarów lub innych podobnych zdarzeń;
- 2) określaniu rodzaju, miejsca, skali i skutków zaistniałych zagrożeń oraz oznaczaniu stref niebezpiecznych;
- 3) ostrzeganiu i alarmowaniu ludności o zbliżającym się niebezpieczeństwie oraz informowaniu o zalecanych zasadach postępowania (zachowania się) obywateli w określonej sytuacji.

Do wykonywania przedsięwzięć związanych z wykrywaniem zagrożeń oraz ostrzeganiem i alarmowaniem utworzony został system wykrywania i alarmowania.

System monitorowania zagrożeń oparty jest o zadania, jakie w tej materii zostały nałożone na poszczególne służby, inspekcje i straże mocą obowiązujących przepisów prawnych. W grupie podstawowych instytucji prowadzących monitoring zagrożeń należy wymienić:

1. Instytut Meteorologii i Gospodarki Wodnej, który prowadzi monitoring zjawisk hydrologiczno – meteorologicznych i ma obowiązek przekazać ostrzeżenia przed niebezpiecznymi zjawiskami w atmosferze i hydrosferze.
2. Państwowy Instytut Geologiczny, który prowadzi monitoring zjawisk hydrogeologicznych i ma obowiązek ostrzegać przed niebezpiecznymi zjawiskami zachodzącymi w strefach zasilania oraz poboru, stanu wód podziemnych.

Podmioty prowadzące w/w monitoring na podstawie odrębnych ustaw zobowiązane są do powiadamiania, czyli przekazania uzyskanych informacji do właściwych terytorialnie organów i ludności.

Wszelkie informacje uzyskane z monitoringu zagrożeń mogą być podstawą do ostrzeżenia i alarmowania ludności. To na ich podstawie Burmistrz wszczyna procedurę ostrzeżenia i alarmowania wśród mieszkańców.

PLAN ZARZĄDZANIA KRYZYSOWEGO GMINY ŚLESIN

Poniżej przedstawiono tabelę z poszczególnymi zagrożeniami i służbami jej monitorującymi.

Rodzaj monitoringu	zagrożenia	Służba prowadząca monitoring	Dane kontaktowe	UWAGI
Monitoring hydrometeorologiczny	Powódź, susza, upał, niskie temperatury, intensywne opady śniegu, burze, silne wiatry	IMGW, Biuro prognoz Hydrologicznych		gmina otrzymuje od PCZK komunikaty ostrzegawcze i alarmowe o zagrożeniach hydrometeorologicznych, które rozpowszechnia na str. Internetowej
Monitoring stanu sanitarno-epidemiologicznego	Epidemie, obrót żywnością stanowiącą zagrożenie, obrót środkami zastępczymi i psychoaktywnymi	Państwowy Powiatowy Inspektor Sanitarny w Koninie	Powiatowa Stacja Sanitarno-Epidemiologiczna w Koninie ul. Stanisława Staszica 16 62-500 Konin 632439052 psse.koninpis.gov.pl	gmina otrzymuje informacje od PiS o występujących ogniskach zachorowań lub zatruciach zbiorowych oraz innych zagrożeniach sanitarnych i przekazuje informacje do PCZK
Monitoring chorób zakaźnych zwierząt	Epizootie	Powiatowy Lekarz Weterynarii w Koninie	Powiatowy Inspektorat Weterynarii Ul. Kościuszki 37B 62-500 Konin Tel. 632429573 Konin.piw@wetgiw.gov.pl	gmina otrzymuje od PIW informacje o występujących chorobach zakaźnych zwierząt, które przekazuje do PCZK
Monitoring chorób zakaźnych roślin	Epifityzy	Wojewódzki Inspektorat Ochrony Roślin i Nasiennictwa w Poznaniu Delegatura w Koninie	Ul. Wojska Polskiego 23 62-500 Konin Tel. 63 2429153 d-konin@piorin.gov.pl	gmina otrzymuje od WIORiN informacje o występujących chorobach zakaźnych roślin, które przekazuje do PCZK
Monitoring dotyczący energii elektrycznej	Przerwy w dostawach energii	Energa – Operator SA Oddział Kalisz Dostawcy energii	Ul. Al. Wolności 8 62-800 Kalisz Tel. 62 5902101 Operator.kalisz@energa.pl Pogotowie energetyczne 991	Doraźne informacje o występujących zdarzeniach
Monitoring dotyczący paliw	Ograniczenia w dostawach paliw płynnych i stałych	Polska Izba Paliw Płynnych PERN SA Płock Ropociąg Przyjaźń	PERN Płock Tel. 242662300	Doraźne informacje o występujących zdarzeniach

PLAN ZARZĄDZANIA KRYZYSOWEGO GMINY ŚLESIN

Monitoring wody pitnej	Przerwy w dostawach, skażenia	ZGK Sp z o.o. w Ślesinie	Ul. Spokojna 9 62-561 Ślesin Tel 632704513	Doraźne informacje o występujących zdarzeniach
Monitoring komunikacyjny	Katastrofa drogowa, lotnicza, kolejowa	Zarządcy dróg Komisariat Policji w Ślesinie, Komenda Miejski Policji w Koninie,	Rejon dróg. Woj. Konin ul. Przemysłowa 122, 62-510 Konin 603 050 967 rdwkonin@wzdw.pl zarząd dróg powiatowych Konin ul. Świętojańska 20 D 62-500 Konin Tel. 63 243 02 80	Doraźne informacje o występujących zdarzeniach
Monitoring bezpieczeństwa i porządku publicznego	Imprezy masowe, zamieszki społ., zdarzenia terrorystyczne	Komisariat Policji w Ślesinie, Komenda Miejski Policji w Koninie,	KP Ślesin Tel. 632472710 KMP Konin 997	Doraźne informacje o występujących wypadkach
Monitoring skażeń chemicznych	Awaria przemysłowa, awaria w transporcie, skażenia radiacyjne, Postępowanie z nieznaną substancją	Komenda Miejska PSP w Koninie, Państwowa Agencja Atomistyki	KMPSP Ul. Przemysłowa 7 62-500 Konin Specjalistyczna Grupa ratownictwa Chemiczno-Ekologicznego	Doraźne informacje o występujących awariach
Monitoring katastrof budowlanych		Powiatowy Inspektor Nadzoru Budowlanego, KM PSP	Al. 1-go Maja 9 62-510 Konin 63 240-32-70	Doraźne informacje o występujących katastrofach
Monitoring rozległych pożarów		Komenda Miejska PSP w Koninie,	KMPSP Ul. Przemysłowa 7 62-500 Konin Jednostka Ratownictwa Gaśniczego nr 1 998	Doraźne informacje o występujących pożarach

PLAN ZARZĄDZANIA KRYZYSOWEGO GMINY ŚLESIN

Monitoring środowiska	Stężenia pyłów i gazów, nielegalne składowanie odpadów, skażenie wody w rzece lub innym zbiorniku	Wojewódzki Inspektorat Ochrony Środowiska w Poznaniu Delegatura w Koninie	ul. Kard. S. Wyszyńskiego3a 62-510 Konin, Tel. 63-240-29-40 konin@poznan.wios.gov.pl	Doraźne informacje o występujących zdarzeniach
-----------------------	---	---	---	--

II.2. Tryb uruchamiania sił i środków uczestniczących w realizacji planowych przedsięwzięć na wypadek sytuacji kryzysowych.

W pierwszym etapie zaistnienia sytuacji kryzysowej będą uczestniczyły służby, inspekcje i straże, czyli te jednostki, które bezpośrednio biorą udział w akcji ratunkowej np. Policja, PSP i OSP, służby medyczne. W kolejnym etapie gdy bezpośrednio zagrożenie zostanie opanowane Burmistrz uruchomi działania mające na celu udzielanie pomocy poszkodowanym, które realizuje MGOPS w Ślesinie. Ostatnim etapem jest wyznaczenie działań związanych z szacowaniem szkód.

LP	SIŁY I ŚRODKI	KONTAKT
1	Komisariat Policji w Ślesinie	63 2472710
2	Komenda Miejska Policji w Koninie	632472222; 997
3	Komenda Miejska Państwowej Straży Pożarnej w Koninie	632499800; 998
4	Wojewódzki Szpital Zespolony w Koninie	632404000, 999
5	Ochotnicza Straż Pożarna w Ślesinie	607336639
6	Ochotnicza Straż Pożarna w Licheniu Starym	603138277
7	Ochotnicza Straż Pożarna w Ostrowążu	7085540166
8	Ochotnicza Straż Pożarna w Szyszyńskie Holendry	662152349
9	Ochotnicza Straż Pożarna w Piotrkowicach	501396804
10	Ochotnicza Straż Pożarna w Wąsoszach	665305076

PLAN ZARZĄDZANIA KRYZYSOWEGO GMINY ŚLESIN

11	Ochotnicza Straż Pożarna w Półwiosku Starym	605695528
12	Ochotnicza Straż Pożarna w Kijowcu	691638247
13	Ochotnicza Straż Pożarna w Głębockim	792705835
14	Ochotnicza Straż Pożarna w Szyszynie	663085268
15	Ochotnicza Straż Pożarna w Niedźwiadach	605494209
16	Ochotnicza Straż Pożarna w Ignacewie	721981816
17	Powiatowy Inspektor Nadzoru Budowlanego,	63 2403270,
18	Państwowa Powiatowa Inspekcja Sanitarna w Koninie	632439052; 509698188
19	Powiatowy Inspektorat Weterynarii w Koninie	632429573
20	Wojewódzki Inspektorat Ochrony Środowiska w Poznaniu, delegatura w Koninie	63-240-29-40
21	Zakład Energetyczny w Kaliszu,	62 5902101; 991
22	Miejsko - Gminny Ośrodek Pomocy Społecznej w Ślesinie	632704087, 632705170
23	Zakład Gospodarki Komunalnej Sp z o. o. w Ślesinie	632704513; 661324001
24	NZOZ Przychodnia Lekarska w Ślesinie	632704101;
25	NZOZ Przychodnia Lekarska w Licheniu Starym	632707917

II.3. Procedury reagowania kryzysowego (PRK) oraz procedury realizacji zadań z zakresu zarządzania kryzysowego, w tym związanych z ochroną infrastruktury krytycznej.

Zgodnie z art. 21 ustawy z dnia 26 kwietnia 2007 roku o zarządzaniu kryzysowym, w sytuacji kryzysowej obowiązek podjęcia działań spoczywa na organie właściwym w sprawach zarządzania kryzysowego, który pierwszy otrzymał informację o wystąpieniu zagrożenia. Organ ten niezwłocznie informuje o zaistniałym zdarzeniu organy odpowiednio wyższego i niższego szczebla, przedstawiając jednocześnie swoją ocenę sytuacji oraz informację o zamierzonych działaniach.

W przypadku, gdy lokalne zdarzenie na terenie gminy nabierze znamion kryzysu, a więc istnieje potrzeba skierowania dodatkowych sił wsparcia planowanych do wykorzystania w sytuacjach kryzysowych burmistrz będący organem właściwym w sprawach zarządzania kryzysowego na terenie gminy, na podstawie art. 19 ustawy kieruje /.../ reagowaniem i usuwaniem skutków zagrożeń na terenie gminy.

W przypadku, gdy lokalne zdarzenie na terenie gminy nabierze znamion kryzysu, a więc istnieje potrzeba skierowania dodatkowych sił wsparcia lub gdy działania obejmują teren kilku gmin, starosta będący organem właściwym w sprawach zarządzania kryzysowego na terenie powiatu, na podstawie art. 17 ustawy kieruje /.../ reagowaniem i usuwaniem skutków zagrożeń na terenie powiatu.

W przypadku, gdy lokalne zdarzenie na terenie powiatu nabiera znamion kryzysu, a więc istnieje potrzeba skierowania dodatkowych sił wsparcia lub gdy działania obejmują teren kilku powiatów, wojewoda będący organem właściwym w sprawach zarządzania kryzysowego na terenie województwa, na podstawie art. 14 ustawy kieruje /.../ reagowaniem i usuwaniem skutków zagrożeń na terenie województwa.

DZIAŁANIE Burmistrza

- uruchamia procedury reagowania zawarte w gminnym planie zarządzania kryzysowego
- kieruje reagowaniem i zapewnia współdziałanie zaangażowanych służb, inspekcji, straży w ramach sił i środków gminy i powiatu
- monitoruje i analizuje sytuację, przewiduje scenariusze działań na terenie gminy
- zwołuje posiedzenie gminnego zespołu zarządzania kryzysowego
- decyduje o kierunkach i sposobach przeciwdziałania
- określa ew. potrzeby w zakresie wsparcia, składa wnioski do Starosty i informuje PCZK o zgłoszonym zapotrzebowaniu
- zapewnia politykę informacyjną we wszystkich obszarach

DZIAŁANIE komórki organizacyjnej urzędu gminy właściwej w sprawach zarządzania kryzysowego

- monitoruje sytuację, w tym zbiera i analizuje dane z terenu gminy
- przyporządkowuje zdarzenie według siatki bezpieczeństwa, celem:
 - ustalenia podmiotu wiodącego dla danego zagrożenia
 - powiadomienia podmiot wiodący o ew. potrzebie podjęcia stosownych działań
- przekazuje podmiotowi wiodącemu informację o sytuacji
- monitoruje przebieg działań i prognozuje rozwój sytuacji
- zapewnia koordynację polityki informacyjnej
- utrzymuje bieżący kontakt z PCZK
- sporządza raporty dobowe (doraźne) o sytuacji i przesyła do PCZK

PLAN ZARZĄDZANIA KRYZYSOWEGO GMINY ŚLESIN

PRK – 1.1	Procedura postępowania w czasie zagrożenia powodziowego.
PRK – 1.2	Procedura działań związanych z zagrożeniami meteorologicznymi – susza
PRK – 1.3	Procedura działań związanych z zagrożeniami meteorologicznymi – upały
PRK – 1.4	Procedura działań związanych z zagrożeniami meteorologicznymi – mrozy
PRK – 1.5	Procedura działań związanych z zagrożeniami meteorologicznymi – opady śniegu, zawieje i zamiecie.
PRK – 1.6	Postępowanie w sytuacji wystąpienia intensywnych opadów deszczu, burz i burz z gradem.
PRK – 1.7	Procedura działań związanych z zagrożeniami meteorologicznymi – silne wiatry.
PRK – 2.1	Procedura działania w sytuacji zagrożenia epidemicznego i epidemii.
PRK – 3.1	Postępowanie w przypadku wystąpienia poważnej awarii przemysłowej.
PRK – 3.2	Postępowanie w przypadku wystąpienia skażenia chemicznego spowodowanego awarią w transporcie.
PRK – 3.3	Postępowanie w przypadku wystąpienia skażenia chemicznego lub biologicznego na odcinku rzeki lub zbiorniku wodnym.
PRK – 4.1	Postępowanie w przypadku braku funkcjonowania sieci PSTN, w tym numerów alarmowych.
PRK – 4.2	Postępowanie w przypadku awarii systemu teleinformatycznego powodującej paraliż administracji publicznej.
PRK – 5.1	Postępowanie w przypadku wystąpienia awarii i wyłączeń w systemie elektroenergetycznym.

PLAN ZARZĄDZANIA KRYZYSOWEGO GMINY ŚLESIN

PRK – 5.2	Postępowanie w wypadku wystąpienia zagrożenia utrzymania ciągłości dostaw gazu ziemnego.
PRK – 5.3	Postępowanie w przypadku wystąpienia awarii w systemie przesyłowym przetwórczym lub magazynowym ropy naftowej lub paliw oraz wprowadzenia działań interwencyjnych na terenie gminy.
PRK – 5.4	Postępowanie w przypadku wprowadzenia ograniczeń w dostarczaniu i poborze ciepła
PRK – 5.5	Postępowanie w wypadku wystąpienia zagrożenia bezpieczeństwa zaopatrzenia w wodę pitną na terenie gminy.
PRK – 6.1	Postępowanie w przypadku wystąpienia pożaru przestrzennego obszarów leśnych.
PRK – 7.1	Postępowanie w przypadku zwalczania chorób zakaźnych zwierząt.
PRK – 8.1	Postępowanie podczas zwalczania chorób zakaźnych roślin.
PRK – 9.1	Postępowanie w przypadku wystąpienia wypadku lotniczego
PRK – 9.3	Postępowanie w przypadku wystąpienia katastrofy drogowej
PRK- 10.1	Postępowanie w przypadku wystąpienia katastrofy budowlanej
PRK-11.1	Postępowanie w przypadku wystąpienia zdarzenia radiacyjnego spowodowanego awarią elektrowni atomowej.
PRK-11.2	Postępowanie w przypadku zdarzenia z niekontrolowanym źródłem promieniotwórczym
PRK-11.3.	Postępowanie w przypadku sygnalizacji przekroczenia tła promieniowania na bramce radiometrycznej w zakładzie utylizacji odpadów
PRK-12.1	Postępowanie w przypadku wystąpienia zdarzenia terrorystycznego
PRK-12.2	Postępowanie w przypadku wystąpienia cyberataku

PLAN ZARZĄDZANIA KRYZYSOWEGO GMINY ŚLESIN

PRK- 13.1	Postępowanie w przypadku wystąpienia zagrożenia bezpieczeństwa imprezy masowej
PRK- 13.2	Postępowanie w przypadku wystąpienia zamieszek społecznych.
PRK- 13.3	Postępowanie w przypadku powstania napięć na tle etnicznym i religijnym
PRK-13.4	Postępowanie w przypadku potrzeby wycofania z obrotu żywności stanowiącej zagrożenie dla ludzi
PRK-13.5	Postępowanie w sytuacji potrzeby wycofania niebezpiecznych produktów leczniczych z obrotu
PRK- 13.6	Postępowanie w przypadku wystąpienia „podejrzanej” substancji.
PRK-13.7	Postępowanie w przypadku wystąpienia trudności w dostępie do usług świadczonych przez podmioty ochrony zdrowia
PRK- 14.1	Postępowanie w przypadku wystąpienia w powietrzu wysokich stężeń pyłów i gazów
PRK- 14.2	Postępowanie w przypadku ujawnienia przez służby nielegalnego składowania substancji lub odpadów niebezpiecznych (tzw. bomby ekologiczne)

PLAN ZARZĄDZANIA KRYZYSOWEGO GMINY ŚLESIN

Zestawienie modułów zadaniowych Burmistrza, PIS, Policji, PSP, PLW - stałych czynności realizowanych w sytuacji wystąpienia danego zagrożenia na terenie gminy.

MZ – 01	Monitorowanie zagrożeń
MZ- 02	Działania interwencyjne
MZ – 03	Wydawanie preparatu jodowego w przypadku wystąpienia zdarzeń radiacyjnych
MZ- 04	Wprowadzenia obowiązkowych szczepień podczas stanu epidemii lub zagrożenia epidemicznego
MZ – 05	Działania w sytuacji zagrożenia epidemicznego
MZ - .06	Działania w sytuacji zagrożenia wystąpienia lub wystąpieniem choroby zakaźnej zwierząt.
MZ- 07	Wykorzystania sprzętu z magazynu przeciwpowodziowego
MZ- 08	Wykorzystanie sprzętu z magazynu wojewódzkiego i rezerw strategicznych.
MZ- 09	Działania PCZK w sytuacji zagrożenia powodziowego
MZ – 10	Działania PCZK w przypadku wystąpienia zagrożenia bezpieczeństwa paliwowego Państwa
MZ – 11	Wnioskowanie do Wojewody o wprowadzenie stanu klęski żywiołowej
MZ -12	Wprowadzenie ograniczeń praw człowieka i obywatela na terenie powiatu
MZ – 13	Postępowanie PCZK w przypadku znalezienia podejrzonej substancji

PLAN ZARZĄDZANIA KRYZYSOWEGO GMINY ŚLESIN

MZ – 14	Udzielanie pomocy osobom bezdomnym
MZ -15	Informowanie o przekroczeniach dopuszczalnych albo alarmowych poziomów substancji w powietrzu albo o możliwości wystąpienia takich przekroczeń
MZ -16	Przekazywanie do publicznej wiadomości w sposób zwyczajowo przyjęty aktów prawnych wydanych przez Prezydenta, Radę Ministrów, ministra kierującego działem administracji rządowej lub Wojewodę
MZ- 17	Uruchomienie punktu informowania ludności
MZ – 18	Koordinacja systemu wsparcia psychologicznego dla ofiar sytuacji kryzysowych
MZ – 19	Alarmowanie, ostrzeganie i informowanie ludności
MZ – 20	Szacowanie szkód i strat
MZ – 21	Ogłaszanie pogotowia i alarmu przeciwpowodziowego
MZ – 22	Wnioskowanie do Wojewody o wsparcie działań siłami i środkami wojska lub osadzonych w zakładach karnych
MZ – 23	Zwołanie posiedzenia Powiatowego Zespołu Zarządzania Kryzysowego
MZ – 24	Ewakuacja ludności i zwierząt z terenów zagrożonych
MZ – 25	Wprowadzanie stopni alarmowych i stopni alarmowych CRP w powiecie
MZ – 26	Przedsięwzięcia wykonywane po wprowadzeniu stopni alarmowych i stopni alarmowych CRP w powiecie
MZ-PIS 1	Procedura działania Policji w przypadku wystąpienia zdarzeń radiacyjnych
MZ –PIS 2	Procedura działania Inspekcji Sanitarnej w przypadku wystąpienia epidemii

PLAN ZARZĄDZANIA KRYZYSOWEGO GMINY ŚLESIN

MZ –PIS 3	Procedura działania Inspekcji Sanitarnej w sytuacji zagrożenia wystąpienia lub wystąpieniem choroby zakaźnej zwierząt
MZ-PIS 4	Procedura działania Inspekcji Sanitarnej w sytuacji zagrożenia wystąpienia powodzi
MZ-PLW 1	Procedura działania Powiatowej Inspekcji Weterynaryjnej w sytuacji zagrożenia wystąpienia lub wystąpieniem choroby zakaźnej zwierząt.
MZ-POL 1	Procedura działania Policji w przypadku wystąpienia zdarzeń radiacyjnych
MZ POL 2	Procedura działania Policji w sytuacji zagrożenia epidemicznego
MZ POL 3	Procedura działania Policji w sytuacji zagrożenia choroby zakaźnej zwierząt
MZ POL 4	Procedura działania Policji w sytuacji zagrożenia meteorologicznego
MZ POL 5	Procedura działania Policji w sytuacji zagrożenia pożarowego
MZ POL 6	Procedura działania Policji w przypadku masowych zakłóceń porządku publicznego
MZ POL 7	Procedura działania Policji w przypadku zagrożenia terrorystycznego.
MZ POL 8	Procedura działania Policji w sytuacji zagrożenia powodziowego
MZ POL 9	Procedura działania Policji w wypadku wystąpienia poważnych awarii przemysłowych i technicznych
MZ PSP 1	Procedura działania Państwowej Straży Pożarnej w przypadku wystąpienia zdarzeń radiacyjnych
MZ PSP 2	Procedura działania Państwowej Straży Pożarnej w sytuacji zagrożenia wystąpienia choroby zakaźnej
MZ PSP 3	Procedura działania Państwowej Straży Pożarnej w sytuacji zagrożenia wystąpienia lub wystąpieniem choroby

zakaźnej zwierząt.

- | | |
|-----------------|---|
| MZ PSP 4 | Procedura działania Państwowej Straży Pożarnej w sytuacji zagrożenia meteorologicznego |
| MZ PSP 5 | Procedura działania Państwowej Straży Pożarnej w sytuacji zagrożenia pożarowego |
| MZ PSP 6 | Procedura działania Państwowej Straży Pożarnej w sytuacji zagrożenia wystąpienia lub wystąpieniem powodzi |
| MZ PSP 7 | Procedura działania Państwowej Straży Pożarnej w sytuacji wystąpienia lub wystąpieniem poważnych awarii przemysłowych. |

II.4. Współdziałanie między siłami uczestniczącymi w realizacji przedsięwzięć planowanych na wypadek sytuacji kryzysowej

Współdziałanie ma na celu synchronizację działań wszystkich organów systemu zarządzania kryzysowego tak, aby na każdym etapie postępowania, a zwłaszcza w fazie reagowania, uzyskać maksymalny efekt skuteczności.

Główne obszary współdziałania.

W fazie zapobiegania

- przegląd stanu prawnego, procedur i zasobów
- ocenianie stanu bezpieczeństwa
- przygotowywanie projektów przepisów z zakresu zarządzania kryzysowego

W fazie przygotowania

- opracowywanie siatki bezpieczeństwa
- opracowywanie, uzgadnianie i aktualizacja planów zarządzania kryzysowego
- wymiana bieżących informacji o zagrożeniach i podejmowanych działaniach
- uzgadnianie zakresu i sposobu wykonania zadań
- uzgadnianie standardów wyposażenia w sprzęt i oprogramowanie informatyczne do wspomagania procesu zarządzania
- opracowywanie wspólnych raportów, analiz, programów i strategii postępowania

W fazie reagowania

- wymiana bieżących informacji o zagrożeniach i podejmowanych działaniach
- koordynacja działań w warunkach sytuacji kryzysowej, w tym udzielanie wzajemnej pomocy i wspieranie organu wiodącego

W fazie odbudowy

- zapewnienie niezbędnych warunków funkcjonowania ofiarom sytuacji kryzysowej
- pozyskanie środków finansowych dla poszkodowanych oraz na odbudowę zniszczonej infrastruktury
- opracowywanie planów realizacji odbudowy i przywrócenie funkcjonowania zniszczonych obiektów.

III. Załączniki funkcjonalne planu głównego.

III.1. Organizacja łączności między podmiotami realizującymi zadania z zakresu zarządzania kryzysowego.

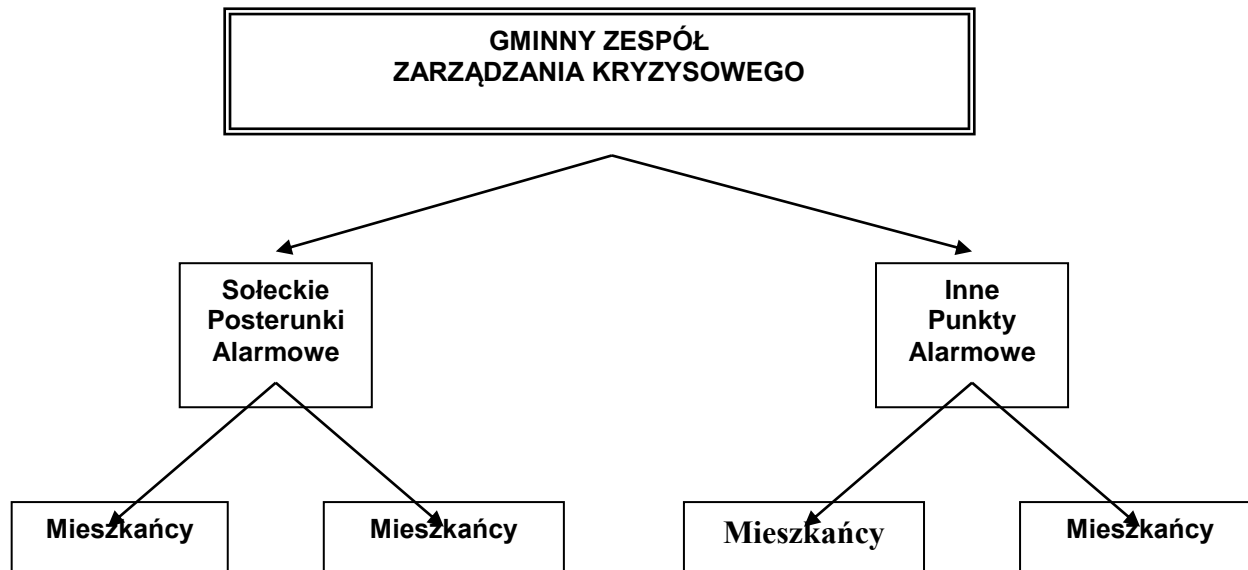
Podmioty realizujące zadania z zakresu zarządzania kryzysowego będą korzystać z:

- sieci radiowej /radiotelefon stacjonarny/,
- radiotelefony nasobne,
- telefony stacjonarne,
- telefony komórkowe.

W sytuacji kryzysowej łączność bezprzewodowa oparta będzie o sieć łączności radiowej Starosty Konińskiego oraz sieć łączności służb, inspekcji i straży pożarnych.

W przypadku awarii systemu łączności stacjonarnej i komórkowej oraz przy braku energii elektrycznej powodującej „paraliż łączności” planuje się wykorzystać kurierów akcji kurierskiej w Urzędzie Miasta i Gminy w Ślesinie do kontaktów z sołtysami, do rozplakatowania obwieszczeń i ulotek oraz do kontaktów z osobami funkcyjnymi Gminnego Zespołu Zarządzania Kryzysowego.

SCHEMAT OSTRZEGANIA I ALARMOWANIA:



PLAN ZARZĄDZANIA KRYZYSOWEGO GMINY ŚLESIN

Wykaz numerów telefonów organów współdziałających

Lp	Nazwa organu współdziałającego	Nr telefonu	Nr telefonu komórkowego
1	Telefon CPR	112	
2	Policja /tel. ogólny/	997	
3	KMP w Koninie	63 2472143	
4	Komisariat Policji w Ślesinie	63 2472710	
5	KM PSP w Koninie	998 / 63 2499800	
6	Pogotowie Ratunkowe	999	
7	Woj. Stacja Pogotowia Rat. Konin	63 2467680	660730460
8	Woj. Szpital Zesp. w Koninie	63 2404000	
9	Pow. Lek. Wet. w Koninie	63 2429573	
10	Pow. Insp. Sanit. w Koninie	63 2439052	509-589-647
11	WIOŚ Delegatura w Koninie	63 2402940	
12	Starostwo Powiatowe w Koninie	63 2403200	
13	Powiatowe Centrum Zarządzania Kryzysowego	63 2403265	510140294
14	Wielkopolski Urząd Wojewódzki w Poznaniu /Wydz. Bezp. i Zarz. Kryzy/.	61 8549900 61 8549910	

PLAN ZARZĄDZANIA KRYZYSOWEGO GMINY ŚLESIN

15	Nadleśnictwo Konin	63 2424739	
16	Lekarz Weterynarii w Ślesinie	63 2704035	
17	Stacja Paliw ORLEN	63 2704029	
18	Komendant Miejsko-Gminny OSP RP w Ślesinie		783031936
19	Miejsko - Gminny Ośrodek Pomocy Społecznej w Ślesinie	63 2704087	63 2705170
20	ZGK Ślesin	63 2704513	661324001
21	Zespół Szkolno-Przedszkolny w Ślesinie, ul. Żwirki i Wigury 55	63 2704027	600256990
22	Zespół Szkolno-Przedszkolny w Ślesinie, ul. Młodzieżowa 1	63 2708037	632715923
23	Zarząd dróg		695590003 609509704
24	NZOZ Przychodnia Lekarska w Ślesinie	63 2704101 63 2704010	63 2704565
25	NZOZ Ośrodek Zdrowia w Licheniu Straym	63 2707917	603138214

III.2. Organizacja systemu monitorowania zagrożeń, ostrzegania i alarmowania

System monitorowania zagrożeń oraz ostrzegania i alarmowania (SOA) funkcjonuje w gminie w oparciu o Zarządzenie Burmistrza Miasta i Gminy Ślesin Nr 7//2016 z dnia 11 marca 2016 roku w sprawie przygotowania i zapewnienia działania gminnego systemu wykrywania i alarmowania oraz wczesnego ostrzegania w gminie Ślesin.

Do głównych zadań realizowanych w ramach działania Systemu należą w szczególności:

- 1) kierowanie monitorowaniem zagrożeń;
- 2) wykrywanie i rozpoznawanie zagrożeń zgodnie z kompetencjami wynikających z przepisów szczególnych;
- 3) monitorowanie, analizowanie i prognozowanie zagrożeń zgodnie z kompetencjami wynikających z przepisów szczególnych;
- 4) ocena zagrożeń występujących na terenie gminy;
- 5) zapewnienie przepływu informacji w zakresie występujących zagrożeń;
- 6) ostrzeganie i alarmowanie ludności o zagrożeniach oraz informowanie o zasadach zachowania się przed i w trakcie ich wystąpienia;
- 7) realizowanie działań interwencyjnych zgodnie z kompetencjami wynikającymi z przepisów szczególnych;
- 8) gromadzenie, przetwarzanie danych i udzielanie informacji o zagrożeniach w tym w ramach funkcjonujących aplikacji informatycznych.

Obieg informacji w ramach SOA obejmuje:

- 1) przekazywanie informacji pomiędzy organami administracji publicznej z zastrzeżeniem, iż organ, który pierwszy otrzymał informację o wystąpieniu zagrożenia, niezwłocznie informuje organy wyższego i niższego szczebla, jednocześnie realizując działania z zakresu zarządzania kryzysowego;
- 2) kierownicy jednostek organizacyjnych przekazują związane z realizacją zadań w ramach SOA do GZZK i do jednostek współdziałających przy realizacji działań;
- 3) nadrzędną rolę w zakresie koordynacji działań i wymiany informacji dotyczących zagrożeń na terenie gminy sprawuje GZZK.

W przypadku wystąpienia jakiegokolwiek zagrożenia na terenie Gminy Ślesin odpowiednie służby, które są odpowiedzialne za likwidację tego zagrożenia o fakcie jego wystąpienia informują Burmistrza Miasta i Gminy Ślesin oraz Gminny Zespół Zarządzania Kryzysowego.

III.3. Zasady informowania ludności o zagrożeniach i sposobach postępowania na wypadek zagrożeń

System informowania, ostrzegania i alarmowania ludności organizowany jest w celu uniknięcia lub zmniejszenia strat osobowych oraz strat w mieniu, mogących powstać w wyniku dalszego rozwoju zdarzenia lub zagrożenia.

System ten na szczeblu gminnym oparty jest o:

- środki masowego przekazu o zasięgu lokalnym /prasa, radio/,
- systemy alarmowania drogą radiową,
- sołectkie punkty alarmowania,
- jednostki OSP /syreny alarmowe/,
- Internet,
- obwieszczenia i ulotki,

Komunikaty informujące, ostrzegające i powiadamiające mieszkańców o zdarzeniach i zagrożeniach wydają i rozpowszechniają osoby upoważnione przez Burmistrza. Wyróżniamy dwa warianty informowania ludności o zagrożeniach: obligatoryjny (np. w przypadku zdarzenia radiacyjnego), który wynika bezpośrednio z przepisów prawa oraz uznaniowy, w którym Burmistrz sam decyduje o konieczności podjęcia działań informowania.

Ostrzeżenie i alarmowanie mieszkańców realizuje się w pierwszej kolejności za pomocą sygnału akustycznego **ogłoszenie alarmu - dźwięk modulowany syreny w okresie trzech minut**. Następnie lokalne ośrodki telewizyjne i rozgłośnie radiowe informować będą o zagrożeniu i sposobie postępowania mieszkańców, o możliwościach uzyskania pomocy oraz o poszkodowanych i ofiarach. Odwołanie zagrożenia realizuje się poprzez sygnał akustyczny **dźwięk ciągly syreny w okresie trzech minut** oraz komunikatami radiowymi i telewizyjnymi.

W zależności od lokalnych warunków Burmistrz może ustalić dodatkowe sposoby powiadamiania ludności.

Komunikaty dzieli się na:

1) informacyjne – zawierające informacje o sposobach zapobiegania zagrożeniom, sposobach postępowania na wypadek powstania zagrożenia oraz po jego ustaniu, w tym o możliwości uzyskania pomocy, np. sposobach usunięcia skutków zdarzenia, dezynfekcji, miejscach rozdziału pomocy itp.;

2) ostrzegawcze – zawierające informacje o możliwości wystąpienia zagrożenia (np. ostrzeżenia pogodowe)

3) alarmowe – zawierające informacje o aktualnym zagrożeniu występującym na określonym terenie oraz podające wskazówki i polecenia co do sposobów postępowania ludności, np. kierunków i środków ewakuacji, miejsc zbiórki dla ewakuowanych, sposobów ochrony dróg oddechowych itp.

Podstawowymi elementami składowymi komunikatu są:

- 1) data i godzina przekazania komunikatu;
- 2) numer komunikatu (który to jest komunikat z kolei dotyczący danego zagrożenia);
- 3) podmiot przekazujący komunikat (osoba odpowiedzialna za treść komunikatu);
- 4) osoba (lub osoby) wyznaczona do kontaktu ze strony podmiotu przekazującego komunikat oraz numer jej telefonu;
- 5) przyczyna podawania komunikatu (krótka charakterystyka zagrożenia);
- 6) obecny stan zagrożenia i obszar jego występowania oraz prognozowany rozwój zagrożenia;

- 7) określenie grupy osób, do których skierowany jest komunikat;
- 8) zalecenia dla ludności związane z zagrożeniem;
- 9) ewentualnie – stan przygotowania służb i organów administracji publicznej na nadchodzące zagrożenie.

III.4. Organizacja ewakuacji z obszarów zagrożonych

Zgodnie z Ustawą z dnia 8 marca 1990 r. o samorządzie gminnym, art. 31b., „1. Jeżeli w inny sposób nie można usunąć bezpośredniego niebezpieczeństwa dla życia ludzi lub dla mienia, burmistrz może zarządzić ewakuację z obszarów bezpośrednio zagrożonych”. Niniejsza kompetencja stanowi, jak się wydaje, ostateczne rozwiązanie, podejmowane w sytuacjach, w których pomimo zastosowania innych środków i działań, nadal występuje realne zagrożenie dla życia ludzi lub dla mienia na obszarach wprost zagrożonych.

Organizacja ewakuacji jest opracowana zgodnie z wytycznymi Szefa Obrony Cywilnej Kraju z dnia 17 października 2008 r. w sprawie zasad ewakuacji ludności, zwierząt i mienia na wypadek masowego zagrożenia w formie „Planu ewakuacji/przyjęcia ludności w Gminie Ślesin (ewakuacja III-ego stopnia).

Ewakuacja I stopnia polega na niezwłocznym przemieszczeniu ludności, zwierząt, mienia z obszarów/miejsc, w których wystąpiło nagłe, nieprzewidziane bezpośrednio zagrożenie poza strefę zagrożenia. Realizuje się ją natychmiast po zaistnieniu zagrożenia dla życia, zdrowia, i mienia. Organizuje się ją na polecenie burmistrza. Ewakuację może także zarządzić osoba kierująca akcją ratunkową na terenie objętym tą akcją. Kierujący akcją ratowniczą zobowiązany jest każdorazowo powiadomić właściwy organ administracji samorządowej o podjętej takiej decyzji, podając w szczególności:

1. rejon, teren, obiekty lub zespół budynków, dla którego zarządził ewakuację,
2. rodzaj zagrożenia, który był czynnikiem determinującym ogłoszenie ewakuacji,
3. liczbę ewakuowanych,
4. miejsce, do którego dokonano ewakuacji.

Ewakuacja II stopnia polega na uprzednio przygotowanym planowym przemieszczeniu ludności, zwierząt, mienia z rejonów przyległych do zakładów, obiektów hydrotechnicznych, ze stref zalewowych oraz rejonów przyległych do innych obiektów stanowiących potencjalne zagrożenie dla ludności, zwierząt lub mienia w przypadku ich uszkodzenia lub awarii. Realizuje się ją w sytuacji wystąpienia symptomów takiego zagrożenia.

Ewakuacja III stopnia polega na uprzednio przygotowanym przemieszczeniu ludności, zwierząt, mienia, podczas podwyższania stanu gotowości obronnej państwa. Prowadzona jest w czasie zagrożenia bezpieczeństwa państwa i wojny. W przypadku ewakuacji III stopnia decyzję o jej przeprowadzeniu podejmują terenowe organy obrony cywilnej lub organy wojskowe (w strefie bezpośrednich działań wojennych), we współdziałaniu z właściwymi organami obrony cywilnej.

Praktyczne realizowanie ewakuacji polega na samo-ewakuacji, czyli poinformowaniu mieszkańców o konieczności ewakuacji z danego obszaru.

Tylko niewielka część niesamodzielnymi mieszkańcami wymagać będzie transportu oraz pomocy socjalno-bytowej organizowanej w sposób doraźny z wykorzystaniem również zasobów lokalnych.

III.5. Organizacja ratownictwa, opieki medycznej, pomocy społecznej oraz pomocy psychologicznej

Za organizację ratownictwa na szczeblu całego kraju odpowiada Krajowy System Ratowniczo – Gaśniczy, który ma na celu ratowanie życia, zdrowia, mienia, zwalczanie pożarów, klęsk żywiołowych lub innych miejscowych zagrożeń. Na terenie Gminy Ślesin w ramach tego systemu działania ratownictwa realizuje Ochotnicza Straż Pożarna w Ślesinie i Licheniu Starym.

Podstawową opiekę medyczną na terenie gminy realizują dwa NZOZ, Przychodnia Lekarska w Ślesinie i Ośrodek Zdrowia w Licheniu Starym, zrzeszające lekarzy rodzinnych, pediatrów, ginekologów, rehabilitantów oraz pielęgniarki. Natomiast opiekę specjalistyczną zapewnia Wojewódzki Szpital Zespolony w Koninie. Zaopatrzenie farmakologiczne realizują cztery apteki działające na terenie miasta Ślesin i w Licheniu Starym.

Opieka społeczna w sytuacjach kryzysowych realizowana będzie za pomocą Miejsko - Gminnego Ośrodka Pomocy Społecznej w Ślesinie, który na podstawie obowiązujących przepisów będzie organizował, przyznawał i rozdelał pomoc społeczną. Będzie również pośredniczył przy organizacji pomocy psychologicznej dla poszkodowanych, którą realizować będą specjaliści z ośrodka Poradnictwa Rodzinnego i Interwencji kryzysowej w Ślesinie. Prowadzi on również ścisłą współpracę z PCPR w Koninie.

III.6. Organizacja ochrony przed zagrożeniami charakterystycznymi dla danego obszaru gminy

Na terenie Gminy Ślesin realnym zagrożeniem mogą być susze, burze lub silne wiatry. W ostatnich latach obserwujemy tendencję wzrostową tych zjawisk powodujących straty w uprawach rolnych i sadowniczych. Przed tego typu zagrożeniami nie jesteśmy w stanie się ochronić. Gmina może tylko informować o zagrożeniach i przy współpracy z właściwymi organami państwowymi pomagać przy neutralizacji ujemnych skutków ich wystąpienia.

III.7. Wykaz zawartych umów i porozumień związanych z realizacją zadań zawartych w planie zarządzania kryzysowego

L.p.	Rodzaj dokumentu	Podmiot z którym zawarto porozumienie

III.8. Zasady i tryb oceniania i dokumentowania szkód

Ocenianie i dokumentowanie szkód musi być zrealizowane w sposób umożliwiający pełną ewidencję zarówno poniesionych strat jak i podmiotu, który poniósł szkodę (protokół komisji oceniającej szkody). Koniecznym jest posiadanie dokumentów potwierdzających wykonanie działań wraz z dokumentacją fotograficzną strat. Szacowanie szkód powstałych w wyniku zdarzeń atmosferycznych dzielimy na trzy grupy:

1. Pomoc społeczna – dotyczy uszkodzenia budynków mieszkalnych i gospodarczych, wiąże się z koniecznością wypłaty zasiłków na zaspokojenie potrzeb bytowych (zasiłki do 6 tyś.). W tym przypadku Burmistrz zarządzeniem powołuje Komisje do szacowania strat w wyniku konkretnego zdarzenia, w skład, której obowiązkowo wchodzi specjalista z zakresu budownictwa, który wykona kosztorysy naprawy uszkodzeń oraz przedstawiciel PINB. Komisja sporządza protokół, a wartość z kosztorysu jest wiążąca przy ustaleniu wartości wypłaty zasiłki. Komisja działa w oparciu o „Zasady udzielania, ze środków rezerwy celowej budżetu państw na przeciwdziałanie i usuwanie skutków klęsk żywiołowych określone przez Ministra Spraw Wewnętrznych i Administracji. Wypłaty zasiłków dokonuje MGOPS w Ślesinie.
2. Rolnictwo - szkody spowodowane przez suszę, grad, deszcz nawalny, ujemne skutki przezimowania, przymrozki wiosenne, powódź, huragan, piorun, obsuniecie ziemi lub lawinę. Szacowania szkód w rolnictwie dokonuje stała komisja powołana Zarządzeniem 263/15 Wojewody Wielkopolskiego z 30 kwietnia 2015 r. w sprawie powołania Komisji ds. oszacowania szkód w gospodarstwach rolnych lub działach specjalnych produkcji rolnej, w których wystąpiły szkody. Za obsługę administracyjną tych szkód w Urzędzie Miasta i Gminy w Ślesinie odpowiada pracownik ds. Rolnictwa. Komisja dokonuje oceny strat w stosunku do całorocznej produkcji rolnej w danym gospodarstwie. Sporządzony zostaje protokół strat, który jest podstawą do ubiegania się o przysługujące rekompensaty za poniesione straty.
3. Infrastruktura komunalna jednostek samorządu terytorialnego – szkody w mieniu gminnym, gmina może otrzymać dotację celową związana z remontem oraz odbudową obiektów budowlanych zniszczonych lub uszkodzonych w wyniku zdarzeń noszących znamiona klęski żywiołowej.

Burmistrz zarządzeniem powołuje specjalną komisję, do oszacowania tych strat, która sporządza protokół. Ten protokół zostaje przesłany do wojewody celem jego weryfikacji przez komisję wojewódzką. Po akceptacji protokołu przez komisję wojewódzką można przystąpić do podpisania umowy dotacji.

III.9. Procedury uruchamiania rezerw strategicznych

Państwo ma obowiązek zapewnienia rezerw finansowych jak i strategicznych, np. surowce, materiały, urządzenia, maszyny, produkty naftowe, roślinne, spożywcze, wyroby medyczne itp. na wypadek zagrożenia bezpieczeństwa i obronności państwa, bezpieczeństwa, porządku i zdrowia publicznego oraz wystąpienia klęski żywiołowej lub sytuacji kryzysowej. W przypadku potrzeby uruchomienia środków rezerw państwowych Burmistrz Miasta i Gminy Ślesin złoży wniosek do Wojewody za pośrednictwem Starosty. Funkcjonowanie rezerwy określa ustawa o rezerwach strategicznych z 29 października 2010 r.

III.10. Wykaz infrastruktury krytycznej znajdującej się na terenie gminy objętej planem zarządzania kryzysowego

Na podstawie art. 5b ustawy z dnia 26 kwietnia 2007 r. o zarządzaniu kryzysowym Wojewoda Wielkopolski przesłał Wyciąg z jednolitego wykazu obiektów, instalacji, urządzeń i usług wchodzących w skład infrastruktury krytycznej znajdującej się na terenie Gminy Ślesin. Wyciąg jest dokumentem niejawnym, podlegającym ochronie zgodnie z ustawą o ochronie informacji niejawnych i wgląd do niego mają osoby posiadające odpowiednie uprawnienia do wglądu do informacji niejawnej. Niniejszy wyciąg przechowywany jest na stanowisku ds. obrony cywilnej, zarządzania kryzysowego i spraw obronnych.

III.11 Priorytety w zakresie ochrony i odtwarzania infrastruktury krytycznej.

Na podstawie informacji zawartych w art. 3 ust. 2 ustawy z dnia 26 kwietnia 2007 r. o zarządzaniu kryzysowym ustalono następujące priorytety w zakresie odtwarzania infrastruktury krytycznej:

- zaopatrzenia w wodę
- zaopatrzenia w energię elektryczną
- zaopatrzenie w gaz ziemny

- łączności i sieci teleinformatycznych
- zapewniające ciągłość działania administracji publicznej

W tym celu utrzymywana jest stała współpraca z operatorami infrastruktury krytycznej w celu informowania o awariach, uszkodzeniach, przerwach w dostawach i terminach przywrócenia funkcjonowania.

III.12. Arkusz zapoznania się z planem

Lp	Nazwa instytucji	Podpis i pieczęć
1	2	3

III.13. Arkusz aktualizacji

Aktualizacja Planu następuje:

- Po każdym zdarzeniu powodującym uruchomienie procedur reagowania kryzysowego i modułów zadaniowych kierownicy inspekcji, służb, straży i GZZK mogą wnioskować o dokonanie zmian w procedurach lub innej części Planu.
- W przypadku zmian aktów prawnych lub zaistnienia nowego zagrożenia.

Gminny Zespół Zarządzania Kryzysowego z udziałem przedstawicieli wnoszących dokonanie zmian dokonuje stosownych korekt lub odstępuje od ich dokonania. Nie rzadziej niż raz na dwa lata dokonywana jest gruntowna analiza zapisów Planu.

Lp	Data aktualizacji	Zagadnienia podlegające aktualizacji	Podpis osoby aktualizującej plan
1	2	3	4

PLAN ZARZĄDZANIA KRYZYSOWEGO GMINY ŚLESIN

PLAN ZARZĄDZANIA KRYZYSOWEGO GMINY ŚLESIN