

RAPORT O STANIE GMINY

ŚLESIN

za 2021 rok

Urząd Miasta i Gminy w Ślesinie

ul. Kleczewska 15

62-561 Ślesin

e-mail: sekretariat@slesin.pl

maj 2022 rok

Wstęp

Szanowni Mieszkańcy Gminy Ślesin!

Przekazuję kolejny raport o stanie gminy. Zawiera on informacje z poszczególnych stanowisk pracy w urzędzie oraz jednostek organizacyjnych w zakresie realizowanych polityk, strategii, programów oraz uchwał, czyli wszystkich działań podejmowanych przez organ wykonawczy w 2021 roku.

Raport obejmuje obszary funkcjonowania naszej gminy, począwszy od uzyskiwanych dochodów, prowadzonych inwestycji, zagospodarowania przestrzennego, planach rozwojowych miasta, a skończywszy na polityce społecznej, kulturze, promocji czy sporcie. Aktem regulującym powstanie tego dokumentu jest artykuł 28 aa. ustawy o samorządzie gminnym, w myśl którego raport należy przygotować za rok poprzedni i przedstawić radzie do dnia 31 maja roku następnego.

W raporcie znajdują się, między innymi, informacje dotyczące struktury urzędu, funkcjonowania jednostek organizacyjnych oraz szeroko pojęta analiza realizacji uchwał.

Ważnym aspektem rozwoju naszej Gminy jest polepszenie życia mieszkańców oraz rozwój turystyki, dlatego wiele zadań skoncentrowanych jest wokół tej kwestii. Staramy się pozyskiwać środki zewnętrzne na realizację wielu zadań, aby poprawiać życie naszych mieszkańców oraz odwiedzających naszą gminę turystów.

Rok 2021 był kolejnym rokiem pandemii Covid-19. Funkcjonowanie w obszarze naszego życia społecznego, kulturalnego, gospodarczego nadal było zdeterminowane przez podporządkowywanie się licznym obostrzeniom związanym z ochroną naszego zdrowia i życia. Pomimo tego oraz pomimo wprowadzanych ograniczeń, staraliśmy się funkcjonować bez zakłóceń. Wprowadzaliśmy zmiany w wielu dziedzinach po to, aby dostosować się do nowej rzeczywistości i realizować zaplanowane zadania.

Zachęcam do zapoznania się z raportem.

Burmistrz Miasta i Gminy Ślesin

Mariusz Zaborowski

1. Informacje o Gminie

Gmina Ślesin położona jest w Powiecie Konińskim, w Województwie Wielkopolskim i obejmuje obszar 14.569 ha.



Rysunek 1: mapa określająca granice gminy

W Gminie Ślesin funkcjonuje 29 jednostek pomocniczych: 3 osiedla oraz 26 sołectw, które realizują zadania o znaczeniu lokalnym, określone w statutach tych jednostek.

1.1. Demografia

Analizując dane zawarte w tabeli poniżej, można zaobserwować nieznaczny spadek ogólnej liczby mieszkańców. W ogólnym rozrachunku liczba mieszkańców na początku roku w odniesieniu do końca roku zmniejszyła się o 43 osoby. Natomiast liczba zgonów w stosunku do roku 2020, zmalała z 215 do 181 w 2021 roku. Statystyka zgonów z tabeli poniżej nie obejmuje zgonów zarejestrowanych poza urzędem, które nastąpiły np. w szpitalach, a więc poza miejscem zamieszkania.

Tabela 1 Liczba mieszkańców w gminie Ślesin w roku 2021

Liczba mieszkańców na dzień 01.01.2021 r.	Liczba mieszkańców na dzień 31.12.2021 r.
Zameldowania stałe	
13899	13888
Zameldowania czasowe	
224	212
Liczba mieszkańców ogółem	
14123	14100
w tym=liczba mieszkańców:	
Miasto Ślesin: 3170	Miasto Ślesin: 3134
Gmina: 10953	Gmina: 10966

Źródło: Opracowanie własne na podstawie Rejestru Mieszkańców

Tabela 2 Dane do raportu USC Ślesin za rok 2021

Urodzenia	Akty transkrybowane	16
Małżeństwa	Konkordatowe - 95	123
	Akty transkrybowane - 4	
	Cywilne - 49	
	w USC	
	34	15
Zgony		181

Źródło: opracowanie własne na podstawie Rejestru Stanu Cywilnego

1.2. Kompetencje Burmistrza

Podstawy prawne organów gminy określa ustawa z dnia 8 marca 1990 roku o samorządzie gminnym. **Organami gminy są:** Rada Miejska Gminy Ślesin oraz Burmistrz Miasta i Gminy Ślesin.

Burmistrz wykonuje uchwały Rady Miejskiej oraz zadania określone przepisami prawa. Zgodnie z art. 30 ww. ustawy jego kompetencje dotyczą w szczególności przygotowywania projektów uchwał, określania sposobu ich wykonywania, gospodarowania mieniem komunalnym, wykonywania budżetu, zatrudniania i zwalniania kierowników gminnych jednostek organizacyjnych. Poza tym burmistrz kieruje, między innymi, bieżącymi sprawami gminy oraz reprezentuje ją na zewnątrz (art. 31), jest kierownikiem urzędu, nadaje urzędowi regulamin organizacyjny i wykonuje uprawnienia zwierzchnika służbowego w stosunku do pracowników urzędu i kierowników jednostek organizacyjnych (art. 33), wydaje decyzje w indywidualnych sprawach z zakresu administracji publicznej (art. 39), przygotowuje projekt budżetu (art. 52) oraz ponosi odpowiedzialność za prawidłową gospodarkę finansową gminy (art. 60).

1.3. Jednostki organizacyjne Gminy

Na terenie Gminy Ślesin funkcjonuje kilka jednostek organizacyjnych oraz instytucje kultury.

Jednostki oświatowe działające na terenie Gminy Ślesin to sześć szkół podstawowych: Szkoła Podstawowa przy Zespole Szkolno-Przedszkolnym w Ślesinie, Szkoły Podstawowe w Ostrowążu, Szyszyńskich Holendrach, Wąsoszach, Piotrkowicach oraz w Licheniu Starym. Zadania z zakresu pomocy społecznej wykonuje Miejsko-Gminny Ośrodek Pomocy Społecznej, a działania na rzecz rozwoju kultury realizują dwie instytucje kultury: Miejsko-Gminny Ośrodek Kultury oraz Biblioteka Publiczna Miasta i Gminy Ślesin.

Ponadto na terenie Gminy funkcjonuje spółka Zakład Gospodarki Komunalnej przekształcona z zakładu budżetowego uchwałą Nr 100/XII/11 Rady Miejskiej Gminy Ślesin z dnia 20 października 2011 roku. Jedynym właścicielem spółki jest Gmina Ślesin.

Do prowadzenia spraw spółki i jej reprezentowania powołano Zarząd. Zarząd Spółki jest jednoosobowy. Do nadzoru i kontroli nad działalnością Spółki powołano trzyosobową Radę Nadzorczą.

- Spółka została powołana do wykonywania zadań własnych Gminy Ślesin w zakresie: odprowadzania i oczyszczania ścieków,
- poboru, uzdatniania i dostarczania wody,
- wywozu nieczystości stałych i płynnych,
- utrzymania czystości i porządku gminnych obiektów i urządzeń użyteczności publicznej,
- budowy, remontu i utrzymania gminnych dróg, ulic, mostów, placów oraz organizacji ruchu drogowego, w tym zimowego utrzymania dróg i chodników,
- konserwacji i eksploatacji oświetlenia ulicznego i drogowego.

Poza wykonywaniem ww. zadań spółka świadczy wszelkie inne usługi na rzecz mieszkańców i przedsiębiorców głównie w zakresie usług budowlano-remontowych i sprzętowych.

Kolejna jednostka to spółka „Termy Ślesińskie”, przekształcona w 2010 roku z zakładu budżetowego w spółkę uchwałą Rady Miejskiej Gminy Ślesin Nr 374/XLV/2010. Właścicielem w 100% jest Gmina Ślesin. Dysponuje majątkiem o wartości 74.200.000,00 zł, który stanowią głównie grunty oraz budynek. W 2021 roku budynek został oddany w dzierżawę.

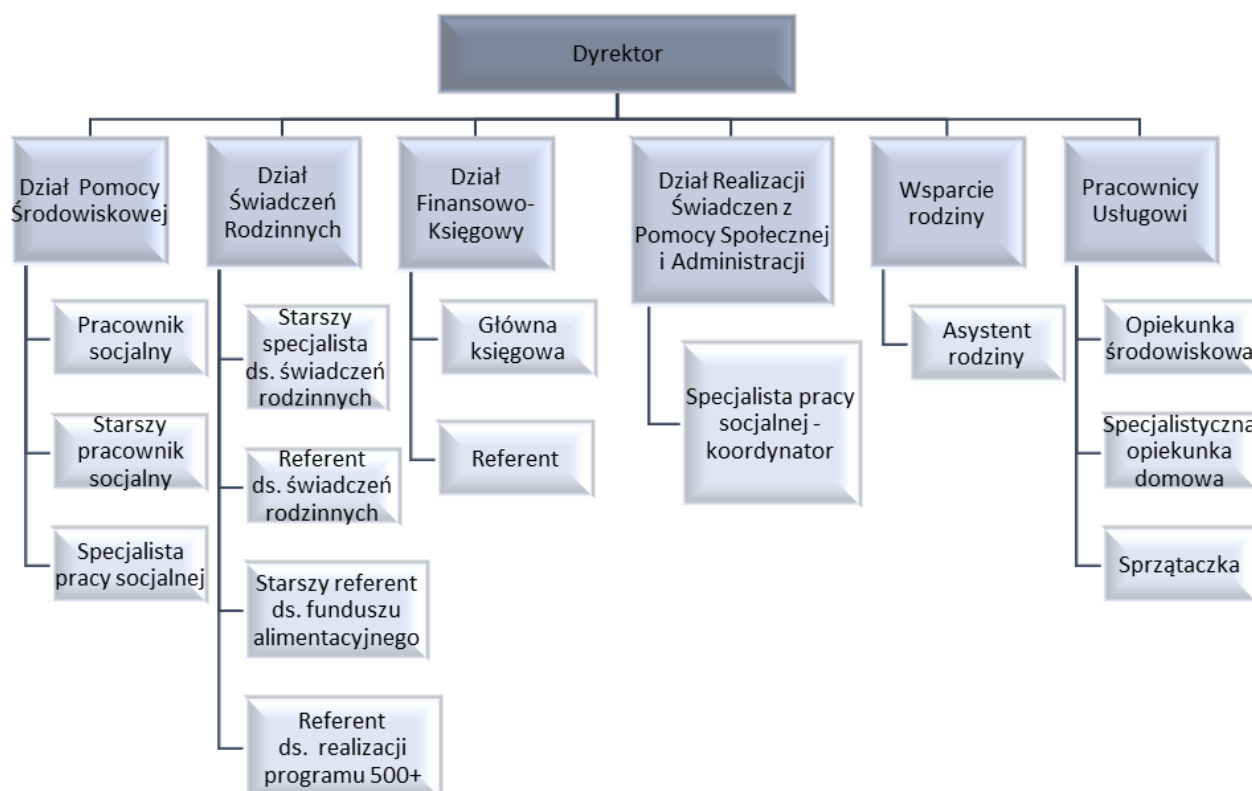
Miejsko-Gminny Ośrodek Pomocy Społecznej

Miejsko-Gminny Ośrodek Pomocy Społecznej w Ślesinie jest jednostką organizacyjną Gminy Ślesin nieposiadającą osobowości prawnej. Wykonuje zadania gminy oraz zadania zlecone przez administrację rządową, w szczególności z zakresu:

- ustawy o pomocy społecznej,
- ustawy o świadczeniach rodzinnych,
- ustawy o pomocy osobom uprawnionym do alimentów,
- ustawy o przeciwdziałaniu przemocy w rodzinie,
- ustawy o wspieraniu rodziny i systemie pieczy zastępczej,
- ustawy o Karcie Dużej Rodziny,

- ustawy o wychowaniu w trzeźwości i przeciwdziałaniu alkoholizmowi,
- ustawy o dodatkach mieszkaniowych,
- ustawy - Prawo energetyczne,
- ustawy o systemie oświaty w zakresie przyznawania stypendium szkolnego,
- ustawy o pomocy państwa w wychowaniu dzieci,
- ustawy o świadczeniach opieki zdrowotnej finansowanych ze środków publicznych.

Struktura Gminnego Ośrodka Pomocy Społecznej w Ślesinie jest na bieżąco dostosowywana do zmian ustawowych oraz potrzeb wynikających z realizowanych zadań. Szczegółową organizację Ośrodka przedstawia schemat:



Rysunek 2:Struktura MGOPS w 2021 roku

Zadania Miejsko-Gminnego Ośrodka Pomocy Społecznej w Ślesinie finansowane są ze środków budżetu gminy i budżetu państwa. W 2021 roku wydatki Miejsko-Gminnego Ośrodka Pomocy Społecznej w Ślesinie wynosiły łącznie 27.985.441,00 zł, w tym:

- budżet gminy – 2.947.269,00 zł,
- budżet państwa – 25.038.172,00 zł.

Na dzień 31 grudnia 2021 r. korzystających ze świadczeń pomocy społecznej było 1081 osób w 446 rodzinach, co stanowi 7,67% w stosunku do liczby mieszkańców gminy Ślesin. W porównaniu do roku ubiegłego liczba osób korzystających z pomocy zwiększyła się o 0,5% (15 osób).

Miejsko-Gminny Ośrodek Kultury

Miejsko-Gminny Ośrodek Kultury w Ślesinie jest Gminną Instytucją Kultury zapisaną w Rejestrze Instytucji Kultury Miasta i Gminy Ślesin pod poz. 2. Miejsko-Gminny Ośrodek Kultury w Ślesinie realizuje swą misję do której należy edukacja kulturalna i wychowanie przez sztukę, a w szczególności:

- rozpoznawanie oraz rozbudzanie zainteresowań i potrzeb kulturalnych,
- tworzenie aktywnego uczestnictwa społeczeństwa w kulturze,
- tworzenie warunków do rozwoju folkloru, amatorskiego ruchu artystycznego, a także rękodzieła ludowego,
- współdziałanie z organizacjami społecznymi w zakresie upowszechniania kultury,
- rozpowszechnianie oraz rozbudzanie zainteresowań i potrzeb w zakresie kultury fizycznej i sportu.

Powyższe zadania Miejsko-Gminny Ośrodek Kultury w Ślesinie realizował poprzez prowadzenie stałych form pracy. Były to grupy taneczne, orkiestra dęta, Dziecięco – Młodzieżowe Studio Piosenki, Akademia wokalna DoReMi, szkołka gry na instrumentach dętych, pracownia plastyczna, kluby seniora, Klub Szachowy, aerobik.

Miejsko-Gminny Ośrodek Kultury w Ślesinie organizuje różne formy pracy, w celu zaspokojenia potrzeb kulturalnych wszystkich grup wiekowych mieszkańców Miasta i Gminy Ślesin. Zajęcia stałe odbywały się zgodnie z obowiązującymi zasadami sanitarno-epidemiologicznymi związanymi z panującą pandemią. Tancerze rozwijali umiejętności taneczne realizując potrzeby kulturalne oraz swoje pasje i talenty. Najmłodszy tancerze to przedszkolacy, a najbardziej doświadczeni to uczniowie szkół średnich i studenci. Najstarsze grupy pracują już ponad 12 lat, doskonaliły swój warsztat taneczny. Tancerze mają szereg osiągnięć na festiwalach i turniejach tańca o różnym zasięgu.

Dużym zainteresowaniem cieszą się zajęcia wokalne Dziecięco Młodzieżowego Studia Piosenki oraz Akademii Wokalnej DoReMi. Solistki Studia Piosenki otrzymywały nagrody

i wyróżnienia w festiwalach i konkursach piosenki organizowanych w festiwalach „na żywo” i online.

Kolejną grupą artystyczną działającą systematycznie jako stałe formy pracy są plastycy pracujący w 6 grupach wiekowych. Podczas zajęć zapoznają się z różnymi formami plastycznymi i technikami, a poprzez zabawę tworzą prace plastyczne i malarskie. Podsumowaniem działań jest wystawa plastyczna organizowana w galerii domu kultury. Są to prace plastyczne oraz rysunkowo - malarskie wykonywane wyłącznie podczas zajęć pod okiem instruktora. Wystawa prac uczestników miała miejsce w galerii w dniach 10-17 czerwca.

Dorośli artyści realizują swe umiejętności w Klubie Plastyka, który zrzesza 14 osób pracujących indywidualnie pod okiem instruktora we własnym tempie. W czasie, kiedy nie można było przychodzić do domu kultury na stacjonarne zajęcia, swoje pasje realizowali w domowym pandemicznym zaciszu. Złuzowanie obostrzeń w miesiącach letnich umożliwiło zorganizowanie pleneru malarskiego podsumowanego wystawą obrazów wykonanych podczas pleneru w dniach 3-20 listopada.

Kolejną liczną grupą są szachiści. Ślesiński Klub zrzesza 136 osób. W działaniach klubu aktywnie i systematycznie uczestniczy ponad 60 osób. Szachiści od wieku przedszkolnego poznają tajniki królewskiej gry, uczestniczą w rozgrywkach, turniejach. Starsi szachiści powyżej 18 roku życia uczestniczą w rozgrywkach IV Ligi Szachowej Seniorów. Czas pandemii ograniczył udział oraz możliwości organizacji stacjonarnych turniejów. Łącznie szachiści uczestniczyli w 35 wydarzeniach szachowych.

Ważną rolę w życiu kulturalnym Gminy Ślesin pełni orkiestra dęta, która szkoli muzyków instrumentalistów dla potrzeb orkiestry. Młodzi ludzie bardzo często wybierają szkoły muzyczne realizując swoje zainteresowania. Orkiestra jest bardzo wszechstronna i ma repertuar na każdą okazję: patriotyczną, religijną, rocznicową i rozrywkową. Swymi występami uświetnia szereg imprez organizowanych w Gminie Ślesin. Nauka na instrumentach dętych jest bezpłatna, warunkiem jest dołączenie do zespołu po uzyskaniu odpowiednich kwalifikacji i umiejętności. Pandemia spowodowała przerwy w przygotowaniach repertuaru, ale kiedy była możliwość muzycy ćwiczyli w sekcjach, małych grupach, odbywali próby na świeżym powietrzu ćwicząc do występów. Orkiestra dęta swym

udziałem uświetniła: Dzień Osób starszych w Licheniu, Dożynki Gminno-Parafialne, Zjazd Kół Gospodyń oraz Jarmark Ochweśnicki. Były to imprezy organizowane na „świeżym” powietrzu.

Zespół Quiet Voices działał w miarę możliwości, na jakie pozwalały ograniczenia pandemii.

Mieszkańcy Gminy Ślesin „Złotej Jesieni” (emeryci i renciści) mają możliwość realizacji czasu wolnego w 5 klubach seniora: Ślesin, Szyszyńskie Holendry, Licheń, Mikorzyn oraz Piotrkowice. Pandemia ograniczała systematyczne spotkania. Dzięki zniesieniu latem większości obostrzeń Klub Ślesin i Szyszyńskie Holendry wyjechał na wycieczki turystyczno-krajoznawcze przy wsparciu transportowym Burmistrza Miasta i Gminy Ślesin.

Panie aktywnie biorą udział w zajęciach aerobiku. W związku z dużym zainteresowaniem zajęcia prowadzone są w wynajmowanych salach sportowych Zespołu Szkolno-Przedszkolnego w Ślesinie i Szkoły Podstawowej w Licheniu Starym.

Pomimo obostrzeń i ograniczeń sanitarno – epidemiologicznych zorganizowane zostały konkursy w pełnym reżimie sanitarnym: Festiwal Ogólnopolski Piosenki Artystycznej FOPA 2021, Garmin Iron Triathlon, – Wielkopolski Festiwal Tańca – „Tańczące Trzewiczki”, Konkurs Palm Wielkanocnych, Gminny Konkurs Plastyczny Kartka Świąteczna Boże Narodzenie, Gminny Konkurs Plastyczny Rodzinna Szopka Bożonarodzeniowa.

Miejsko-Gminny Ośrodek Kultury w Ślesinie był organizatorem i współorganizatorem różnych imprez, których łącznie było 40. Organizowane imprezy miały różny charakter, zasięg i tematykę. Często były to imprezy kierowane do wybranej grupy mieszkańców: Dzień Osób Starszych, Zjazd Kół Gospodyń Wiejskich, Piknik Klubów Seniora. Duża część propozycji to formy festynowe otwarte dla mieszkańców takie jak: Powitanie Nowego Roku na Rynku, Wielka Orkiestra Świątecznej Pomocy, „Lake Festiwal”, Koncert „Świat Bajek i Musicalu”, Jarmark Ochweśnicki, Dożynki, Koncert Operetkowy, spotkania opłatkowe i noworoczne. Dużym zainteresowaniem cieszyły się Wakacyjne Środy w Parku - łącznie 8 imprez plenerowych. W trakcie wakacji zorganizowane zostały warsztaty taneczne i warsztaty artystyczne.

Pomimo trwającej pandemii Covid-19 i związanymi z tym ograniczeniami zorganizowane zostały jeszcze nie wymienione wyżej: Narodowe Święto Niepodległości, warsztaty bożonarodzeniowe, warsztaty rzeźbiarskie.

Ślesieńscy szachiści uczestniczyli w różnego rodzaju turniejach szachowych Ustroń, XX Ogólnopolskie Indywidualne Mistrzostwa Szkół Dąbki, Mistrzostwa Wielkopolski Juniorów Sypniewo, Mistrzostwa Polski Dzieci do lat 6 Poronin, Września CUP 2020, Konin Masters FIDE Konin. Ponadto rozegrane zostały turnieje okolicznościowe z okazji Święta Niepodległości i Turniej Mikołajkowy. Na zaproszenie klubu z Gniezna nasi szachiści zagraли w 50 Międzynarodowym Turnieju Szachowym o Puchar Prezydenta Miasta Gniezna. Szachiści reprezentowali klub na V Ogólnopolskich Mistrzostwach Szkół i Przedszkoli, które odbyły się na platformie chess.com. W nielicznych turniejach stacjonarnych, jakie mogły się odbyć zajmowali miejsca na podium. Między innymi na Mistrzostwach Wielkopolski wywalczyli aż trzy medale: złoty, srebrny i brązowy.

W galerii Miejsko-Gminnego Ośrodka Kultury w Ślesinie zaprezentowano wystawy, które można było zwiedzać w galerii przy zachowaniu reżimu sanitarnego lub online.

Miejsko-Gminny Ośrodek Kultury realizuje zadania sportowe. Zorganizował sołeckie rozgrywki piłki nożnej na ORLIKU. W ramach aktywności sportowej Miejsko-Gminny Ośrodek Kultury w Ślesinie współuczestniczył w zawodach wędkarskich organizowanych przez Polski Związek Wędkarski Koło Ślesin i Zawody wędkarskie dla dzieci w Lubomyślu. Zorganizowane zostały dwa Ogólnopolskie Turnieje Piłki Nożnej o Puchar Burmistrza.

Miejsko-Gminny Ośrodek Kultury współpracuje z Urzędem Miasta i Gminy w Ślesinie, radnymi gminnymi i powiatowymi, szkołami podstawowymi z terenu Miasta i Gminy Ślesin, parafiami z terenu Gminy Ślesin, jednostkami OSP, Biblioteką Miasta i Gminy Ślesin, Klubem Honorowych Dawców Krwi Ślesin i instytucjami kultury z gmin sąsiedzkich. Bardzo dobrze układa się współpraca z Centrum Kultury i Sztuki w Koninie, ze Starostwem Powiatowym w Koninie, Społecznym Ogniskiem Muzycznym w Koninie, Klubami Sportowymi z terenu Gminy Ślesin, Ośrodkami Wypoczynkowymi, Kołami Gospodyń, Bankiem Spółdzielczym w Ślesinie i Zakładem Gospodarki Komunalnej w Ślesinie.

Miejsko-Gminny Ośrodek Kultury w Ślesinie współpracuje również z: organizacjami społecznymi, Kołami Gospodyń Wiejskich, Stowarzyszeniem Polska Gospodyni, Związkiem Hodowców Gołębi Poczтовых, Kołem Wędkarskie, Kołem Pszczelarzy. Bardzo dobrze układa się współpraca z miejscowymi przedsiębiorcami, którzy coraz częściej wspierają inicjatywy kulturalne podejmowane przez MGOK. Współpraca z wyżej wymienionymi podmiotami przyczynia się do uzyskania lepszych efektów i organizowanych przedsięwzięć kulturalnych. Wszystkie działania mają na celu stworzenie jak najkorzystniejszych warunków udziału

mieszkańców Miasta i Gminy Ślesin w różnego rodzaju ofertach kulturalnych możliwych do zorganizowania w czasie ograniczeń związanych z panującą pandemią.

Budżet Miejsko-Gminnego Ośrodka Kultury na rok 2021 wynosił 1.498.271,12 zł, w tym dotacja Gminy Ślesin w wysokości 1.230.000,00 zł i przychody własne w wysokości 78.836,06 zł, zwrot składek ZUS 189.435,06 zł.

Biblioteka Publiczna Miasta i Gminy Ślesin

W Gminie Ślesin w 2021 r. funkcjonowały trzy biblioteki: Biblioteka Publiczna Miasta i Gminy Ślesin oraz jej 2 filie - filia w Licheniu Starym i filia w Szyszyńskich Holendrach. W 2021 r. do potrzeb osób z niepełnosprawnościami nie dostosowano żadnego z budynków bibliotek.

Księgozbiór na dzień 1 stycznia 2021 r. wynosił 49967 woluminów, zaś na koniec roku 50402 woluminy. W czasie roku przeprowadzono selekcję księgozbioru, która objęła 1036 woluminów. W przeliczeniu na 1 mieszkańca łączna liczba woluminów wynosiła 3,6 na dzień 1 stycznia 2021 r. oraz 3,6 na dzień 31 grudnia 2021 r. W 2021 r. Biblioteka Publiczna Miasta i Gminy Ślesin zapewniła możliwość wypożyczania płyt CD i DVD, z czego skorzystało 58 mieszkańców. Zbiory audiowizualne w 2021 r. zostały wzbogacone o 3 pozycje. W 2021 r. w ramach poszerzenia możliwości korzystania ze zbiorów audiowizualnych został wykupiony dostęp dla czytelników do platformy Legimi. Platforma ta udostępnia publikacje w wersji elektronicznej. Został także uruchomiony terminal z dostępem do Cyfrowej Wypożyczalni Publikacji Naukowych (CWPN) - Academica, utworzonej przez Bibliotekę Narodową.

Biblioteka Publiczna Miasta i Gminy Ślesin otrzymała dofinansowanie w kwocie 6.000,00 zł. na zakup nowości wydawniczych w ramach zadania „Dofinansowania dla bibliotek publicznych na zakup nowości wydawniczych oraz usługi zdalnego dostępu do książek w formatach e-booków i/lub audiobooków i/lub synchrobooków – Priorytet 1, Kierunek interwencji 1.1. w ramach Narodowego Programu Rozwoju Czytelnictwa 2.0”.

Zbiór czasopism to 12 tytułów prasowych, które biblioteka zaprenumerowała dla czytelników za łączną kwotę 2014,39 zł. Ponadto biblioteka otrzymywała w 2021 r. nieodpłatnie 1 tytuł prasy regionalnej – „Gazeta Ślesińska”.

W roku 2021 zarejestrowano 2538 czytelniczek i czytelników, którzy skorzystali łącznie z 68481 woluminów. Wzbogacono zbiory bibliotek o następujące pozycje: literatura piękna dla dzieci – 464 woluminy, literatura piękna dla dorosłych – 764 woluminy, literatura niebeletrystyczna – 246 woluminy.

Poszczególne biblioteki zatrudniały 6 pracowników. W ciągu roku struktura zatrudnienia nie uległa zmianie.

W poszczególnych bibliotekach użytkowano 7 komputerów. Biblioteka Publiczna Miasta i Gminy Ślesin oraz jej filie zapewniały Katalogi on-line oraz możliwość zdalnego (internetowego) składania zamówień.

W 2021 r. Biblioteka Publiczna Miasta i Gminy Ślesin zorganizowała następujące wydarzenia:

- ✓ udział w akcji „Mała książka – wielki człowiek” w ramach, którego biblioteka otrzymała pakiet 60 książek z przeznaczeniem dla dzieci urodzonych w latach 2015 -2018,
- ✓ udział w Narodowym Czytaniu,
- ✓ organizacja zajęć on-line w ramach „Biblioferii” w bibliotece,
- ✓ organizacja zajęć on-line w ramach „Noc Bibliotek 2021”,
- ✓ udział w projekcie „Wypożyczalnia odtwarzaczy cyfrowej książki mówionej dla osób niewidomych i słabowidzących” realizowanego przez Stowarzyszenie Pomocy Osobom Niepełnosprawnym „Larix” im. Henryka Rusczyca - dofinansowany przez Ministra Kultury i Dziedzictwa Narodowego. W ramach projektu biblioteka otrzymała nieodpłatnie pakiet cyfrowych książek mówionych, których można posłuchać przy użyciu urządzenia Czytak.

Wszystkie wymienione działania miały na celu promocję czytelnictwa, ich ograniczony wymiar wynikał z obowiązujących obostrzeń związanych z pandemią Covid-19 .

W 2021 roku na prowadzenie bibliotek i upowszechnianie czytelnictwa gmina przekazała dotacje w kwocie 403.750,00 zł.

Jednostki oświatowe

Jednym z najważniejszych zadań publicznych realizowanych w Gminie Ślesin jest oświata. Dzieci i młodzież uczęszczają do sześciu szkół podstawowych. Baza lokalowa poszczególnych placówek jest zróżnicowana. Niemniej samorząd zapewnia uczniom odpowiednie warunki lokalowe oraz podejmuje działania mające na celu wzbogacania istniejącej infrastruktury.

Działalność szkół począwszy od marca 2020 roku zdeterminowana jest oczywiście przez pandemię Covid-19. W różnych okresach czasu prowadzona była nauka zdalna. Dla wszystkich uczniów to bardzo trudny czas wymagający podejmowania szeregu działań związanych z dostosowywaniem się do nowych realiów związanych z obostrzeniami sanitarnymi.

Liczba uczniów według stanu na dzień 30 września 2021 roku (System Informacji Oświatowej) przedstawiała się następująco:

1. Szkoła Podstawowa im. Kornela Makuszyńskiego w Ostrowążu
Szkoła – 8 oddziałów, 70 uczniów
Oddz. Przedszkolny – 1 oddział, 31 uczniów
2. Szkoła Podstawowa im. Janiny Porazińskiej w Piotrkowicach
Szkoła – 7 oddziałów, 45 uczniów
Oddz. Przedszkolny – 1 oddział, 19 uczniów
3. Szkoła Podstawowa im. Adama Mickiewicza w Szyszyńskich Holendrach
Szkoła – 8 oddziałów, 115 uczniów
Oddz. Przedszkolny – 2 oddziały, 34 uczniów
4. Szkoła Podstawowa im. mjr. Henryka Sucharskiego w Licheniu Stary
Szkoła – 9 oddziałów, 180 uczniów
Oddz. Przedszkolny – 5 oddziałów, 88 uczniów
5. Szkoła Podstawowa im. Henryka Sienkiewicza w Wąsoszach
Szkoła – 8 oddziałów, 109 uczniów
Oddz. Przedszkolny – 2 oddziały, 30 uczniów

6. Zespół Szkolno-Przedszkolny w Ślesinie
Szkoła – 33 oddziały, 626 uczniów
Przedszkole – 11 oddziałów, 266 uczniów

Ponadto, realizując zadania organu prowadzącego w 2021 roku Burmistrz przeprowadził, zgodnie z Rozporządzeniem MEN w sprawie uzyskiwania stopni awansu zawodowego przez nauczycieli, 3 egzaminy na stopień nauczyciela mianowanego.

Wysokość subwencji oświatowej na rok 2021 wyniosła – **12.893.138,00 zł** a wydatki poniesione na oświatę przez Gminę:

- 1) **wydatki bieżące – 24.123.864,14 zł,**
- 2) **wydatki inwestycyjne – 1.586.940,28 zł.**

2. Realizacja uchwał

Gmina Ślesin realizuje na bieżąco uchwały podejmowane przez Radę Miejską. Dotyczy to zarówno uchwał podejmowanych w bieżącym roku, jak i uchwał podjętych wcześniej, tj. przed 2021 rokiem.

Uchwały podejmowane przez Radę Miejską Gminy Ślesin podlegają badaniu ich zgodności z prawem przez organ nadzoru, którym jest Wojewoda Wielkopolski, a w stosunku do uchwał mających skutki dla budżetu Gminy - Regionalna Izba Obrachunkowa, które to organy mogą stwierdzić nieważność uchwały w całości lub w części. W roku 2021 Rada Miejska Gminy Ślesin podjęła 126 uchwał. Rozstrzygnięcia nadzorcze zostały podjęte w stosunku do 13 uchwał, w tym 7 rozstrzygnięć wydał Wojewoda Wielkopolski, a Regionalna Izba Obrachunkowa - 8.

Wojewoda Wielkopolski podjął rozstrzygnięcia nadzorcze w sprawie następujących uchwał Rady Miejskiej Gminy Ślesin:

1. nr 295/XXX/21 z dnia 26 marca 2021 r. w sprawie przyjęcia programu opieki nad zwierzętami bezdomnymi oraz zapobiegania bezdomności zwierząt na terenie Miasta i Gminy Ślesin. Wojewoda stwierdził nieważność części zapisów uchwały, które dotyczyły wskazania gospodarstwa rolnego w celu zapewnienia miejsca dla zwierząt gospodarskich przebywających w złych warunkach oraz zwrotu kosztów leczenia i akcji ratunkowej,

w przypadku ustalenia właściciela zwierząt poszkodowanych w zdarzeniach drogowych. Regulacje te zdaniem Wojewody zostały wydane z rażącym naruszeniem prawa, skutkującym ich nieważnością. Uchwała obowiązywała w 2021 roku z wyłączeniem uchylonych przepisów.

2. nr 325/XXXII/21 z dnia 27 maja 2021 r. w sprawie określenia wzoru wniosku o przyznanie dodatku mieszkaniowego i wzoru wniosku o przyznanie dodatku mieszkaniowego i wzoru deklaracji o dochodach gospodarstwa domowego na okres 3 miesięcy kalendarzowych poprzedzających dzień złożenia wniosku o dodatek mieszkaniowy. Wojewoda uchylił uchwałę w całości ze względu na istotne naruszenie prawa. Rada określając wzór wniosku o przyznanie dodatku mieszkaniowego nie wskazała wszystkich elementów zawartych w ustawie o dodatkach mieszkaniowych, tym samym nie wyczerpując w pełni delegacji ustawowej. Za sprzeczny z prawem uznano także zapis „miesiące kalendarzowych” w odniesieniu do wzoru deklaracji o dochodach gospodarstwa domowego, który nie jest tożsamy z pojęciem użytym „miesiące” w ustawie o dodatkach mieszkaniowych. Nieprawidłowości zostały wyeliminowane w kolejnej uchwale Rady Miejskiej Gminy Ślesin w tej sprawie nr 344/XXXIV/21 z dnia 31 sierpnia 2021 r.
3. nr 334/XXXIII/21 z dnia 30 czerwca 2021 r. w sprawie określenia stref cen (stawek taryfowych) obowiązujących przy przewozie osób i ładunków taksówkami. Wojewoda stwierdził nieważność uchwały w całości wskazując, że Rada nie określiła w niej stawek maksymalnych obowiązujących przy przewozie osób i ładunków taksówkami wyrażonych kwotowo. Stanowiło to w jego ocenie istotne naruszenie prawa, bowiem organ nie wypełnił upoważnienia zawartego w delegacji ustawowej.
4. nr 335/XXXIII/21 z dnia 30 czerwca 2021 r. w sprawie nadania Statutu Sołectwu Licheń Stary, w przypadku której Wojewoda Wielkopolski stwierdził jej nieważność w całości, z uwagi na istotne naruszenie prawa. Zakwestionowane przepisy dotyczyły zapisów przyznających kompetencje wyboru sołtysa i rady sołectkiej zebraniu wiejskiemu, które zgodnie z ustawą o samorządzie gminnym, ma wyłącznie uprawnienia uchwałodawcze. Nieprawidłowości zostały wyeliminowane w uchwale Rady Miejskiej Gminy Ślesin w tej sprawie nr 347/XXXIV/21 z dnia 31 sierpnia 2021 r.
5. nr 337/XXXIII/21 z dnia 30 czerwca 2021 r. w sprawie przyjęcia Gminnego Programu wspierania edukacji uzdolnionych uczniów szkół podstawowych oraz określenia

szczegółowych warunków udzielania pomocy uczniom, form i zakresu pomocy. Wojewoda Wielkopolski stwierdził nieważność uchwały w części dotyczącej zapisów przyznających Burmistrzowi Miasta i Gminy Ślesin prawo rozstrzygnięcia w sprawach nieuregulowanych Programem. Zgodnie z ustawą określenie warunków, od których zależeć będzie przyznanie stypendium dla uzdolnionego ucznia oraz określenie zasad jego przyznawania należy do wyłącznej kompetencji rady, a zakwestionowany zapis stanowił niedopuszczalne przeniesienie delegacji ustawowej na organ wykonawczy gminy. Uchwała obowiązuje z wyłączeniem uchylonych przepisów.

6. nr 357/XXXV/21 z dnia 11 października 2021 roku w sprawie uchwalenia „Regulaminu dostarczania wody i odprowadzania ścieków obowiązującego na terenie gminy Ślesin”, która została uchylona w całości, ze względu na istotne naruszenie prawa. Wojewoda Wielkopolski zakwestionował zapisy dotyczące fakultatywności zawierania umów przez przedsiębiorstwo wodno-kanalizacyjne z osobami korzystającymi z lokali znajdujących się w budynkach wielolokalowych oraz brak uregulowań dotyczących sposobu postępowania w przypadku niedotrzymania odpowiednich parametrów dostarczanej wody i odprowadzanych do sieci kanalizacyjnej ścieków. Nieprawidłowości zostały wyeliminowane w uchwale Rady Miejskiej Gminy Ślesin w tej sprawie nr 394/XVIII/21 z dnia 30 grudnia 2021 r.
7. nr 372/XXXVI/21 z dnia 24 listopada 2021 r. w sprawie przyjęcia „Rocznego programu współpracy Gminy Ślesin z organizacjami pozarządowymi oraz podmiotami wymienionymi w art. 3 ust.3 ustawy z dnia 24 kwietnia 2003 r. o działalności pożytku publicznego i o wolontariacie na rok 2022”. Wojewoda stwierdził nieważność zapisów dotyczących powoływania składu komisji konkursowej, jako niezgodnych z przepisami ustawy o działalności publicznego i o wolontariacie. Uchwała obowiązuje z wyłączeniem uchylonych przepisów.

Z kolei Kolegium Regionalnej Izby Obrachunkowej w Poznaniu w 2021 roku wydało rozstrzygnięcia nadzorcze w sprawie uchwał:

- 1) nr 296/XXX/21 z dnia 26 marca 2021 r. w sprawie udzielenia pomocy finansowej Powiatowi Konińskiemu z przeznaczeniem na dofinansowanie zadania inwestycyjnego „Opracowanie dokumentacji projektowo-kosztorysowej na rozbudowę drogi

powiatowej nr 3188P Żółwieniec - Gawrony” w części dotyczącej zapisów upoważniających Burmistrza Miasta i Gminy Ślesin do zawarcia umowy z powodu sprzeczności z przepisami wskazanymi w podstawie prawnej. Rada uchwalając taki zapis przekroczyła zakres swoich uprawnień, ponieważ Burmistrz jest organem upoważnionym do zawierania umów z mocy prawa. Rada Miejska Gminy Ślesin podjęła ponownie uchwałę nr 322/XXXII/21 w powyższej sprawie w dniu 27.05.2021 r. eliminując stwierdzone nieprawidłowości.

- 2) nr 377/XXX/21 z dnia 15 grudnia 2021 r. w sprawie wyboru metody ustalenia opłaty za gospodarowanie odpadami komunalnymi oraz ustalenia wysokości tej opłaty. Regionalna Izba Obrachunkowa uznała za sprzeczne z postanowieniami ustawy o utrzymaniu czystości i porządku w gminie część zapisów dotyczących określenia przedmiotu opodatkowania. Rada jest bowiem zobowiązana do ustalenia ryczałtowej stawki opłaty od każdego domku letniskowego na nieruchomości, a nie od właścicieli nieruchomości, na której znajduje się domek letniskowy. Stwierdzone nieprawidłowości zostały wyeliminowane przez Radę Miejską Gminy Ślesin w uchwale nr 401/XXXIX/22 z dnia 11 lutego 2022 r. w sprawie ustalenia ryczałtowej stawki opłaty za gospodarowanie odpadami komunalnymi dla nieruchomości, na której znajduje się domek letniskowy, lub innej nieruchomości wykorzystywanej na cele rekreacyjno-wypoczynkowe.

Ponadto Regionalna Izba Obrachunkowa stwierdziła, że z naruszeniem zasad spójności zostały podjęte uchwały: o zmianie uchwały w sprawie uchwalenia Wieloletniej Prognozy Finansowej na lata 2021-2036 (uchwały nr 287/XXX/21 z dnia 26 marca 2021 r., nr 341/XXXIV/21 z dnia 31 sierpnia 2021 r. i 352/XXXV/21 z dnia 11 października 2021 r.), w sprawie zmian budżetu na 2021 rok (uchwały nr 270/XXXIX/21 z dnia 29 stycznia 2021 r. i nr 374/XXXVI/21 z dnia 24 listopada 2021 r.) oraz uchwała nr 389/XXXVIII/21 z 30 grudnia 2021 r. w sprawie uchwalenia Wieloletniej Prognozy Finansowej na lata 2022-2038. W rozstrzygnięciach wskazano, że naruszenie w wyżej wymienionych uchwałach miało charakter nieistotny.

2.1. Uchwały realizowane przez Miejsko-Gminny Ośrodek Pomocy Społecznej

Część uchwał realizowana jest przez Miejsko-Gminny Ośrodek Pomocy Społecznej. Wszystkie uchwały regulują kwestie dotyczące udzielanej pomocy potrzebującym mieszkańcom albo programy, w ramach których Gmina zapewnia mieszkańcom korzystanie z szeregu usług ułatwiających funkcjonowanie szczególnie potrzebujących mieszkańców gminy.

W 2021 roku MGOPS realizował następujące uchwały:

- 1. Uchwała nr 49/IV/19** z dnia 30 stycznia 2019 r. w sprawie upoważnienia Dyrektora Miejsko-Gminnego Ośrodka Pomocy Społecznej Ślesinie do załatwiania indywidualnych spraw z zakresu administracji publicznej dotyczących zryczałtowanego dodatku energetycznego, o którym mowa w ustawie z dnia 10 kwietnia 1997 r. - Prawo energetyczne (Dz.U. z 2018 r., poz.755 ze zm.).

Wydano 7 decyzji w 2021 r. wysokość udzielonej pomocy - 681,00 zł

*12,09 zł - dla osoby samotnej.

*16,79 zł - dla gospodarstwa domowego składającego się od 2-4 osób.

*20,15 zł - dla gospodarstwa domowego składającego się z 5 osób i powyżej.

- 2. Uchwała nr 76/IX/15** z 21 sierpnia 2015 r. w sprawie regulaminu udzielenia pomocy materialnej o charakterze socjalnym dla uczniów zamieszkałych na terenie gminy Ślesin. Na podstawie tej uchwały stypendium w 2021 roku otrzymało 65 uczniów, a wysokość udzielonej pomocy to kwota 39.226,00 zł.
- 3. Uchwała nr 148/XV/16** z 10 marca 2016 r. w sprawie wyznaczenia M-GOPS w Ślesinie do realizacji ustawy o pomocy państwa w wychowywaniu dzieci. Wypłacono 29597 świadczeń, wysokość udzielonej pomocy – 14.798.594 zł.
- 4. Uchwała nr 293/XXX/21** z 26 marca 2021 r. w sprawie ustalenia gminnego programu przeciwdziałania przemocy w rodzinie oraz ochrony ofiar przemocy w rodzinie dla Gminy Ślesin na lata 2021-2025.

W 2021 roku odbywały się cykliczne spotkania Zespołu Interdyscyplinarnego w ramach procedury Niebieskiej Karty. Założono 28 Niebieskich Kart oraz odbyło się 86 spotkań grup roboczych. Zespół Interdyscyplinarny współpracuje z innymi instytucjami np. z policją, sądem, szkołami.

5. Uchwała nr 207/XX/20 z 10 czerwca 2020 r. w sprawie przyjęcia Gminnego Programu Wspierania Rodziny na lata 2020-2023.

W ramach realizacji ww. Programu: 25 rodzinom przydzielono asystenta rodziny, objęto dożywianiem 140 dzieci, 30 dzieci skorzystało ze wsparcia Ogniska Wychowawczego, wydano 30 kart dużej rodziny, prowadzona była systematyczna praca socjalna z rodzinami.

6. Uchwała nr 395/XXXV/21 z 30 grudnia 2021 r. w sprawie określenia szczegółowych warunków przyznawania i odpłatności za usługi opiekuńcze i specjalistyczne usługi opiekuńcze oraz szczegółowych warunków częściowego lub całkowitego zwolnienia z opłat i trybu ich pobierania.

Osobom samotnym, samotnie gospodarującym oraz osobom w rodzinie, które z powodu wieku, choroby lub innych przyczyn wymagają pomocy innych osób, a są jej pozbawione, przysługuje pomoc w formie usług opiekuńczych i specjalistycznych usług opiekuńczych. Przyznanie usług opiekuńczych i specjalistycznych usług opiekuńczych następuje na wniosek osoby zainteresowanej, jej przedstawiciela ustawowego bądź innej osoby za zgodą osoby zainteresowanej lub jej przedstawiciela ustawowego.

Pomoc w formie usług opiekuńczych i specjalistycznych usług opiekuńczych może być również przyznana z urzędu.

Wymiar i zakres przyznawanych usług opiekuńczych i specjalistycznych usług opiekuńczych uzależniony jest od stanu zdrowia świadczeniobiorcy, jego sytuacji rodzinnej oraz sytuacji materialnej jego i jego rodziny, ustalonej przez pracownika socjalnego w drodze wywiadu środowiskowego (rodzinnego) oraz posiadanych środków finansowych w budżecie gminy na ten cel.

Liczba osób korzystających z usług opiekuńczych - 110

Liczba osób korzystających ze specjalistycznych usług opiekuńczych - 11 (nieodpłatnie).

7. Uchwała nr 47/IV/19 z dnia 30 stycznia 2019 r. w sprawie ustanowienia programu osłonowego w zakresie dożywiania dzieci i młodzieży zamieszkałych na terenie gminy Ślesin w ramach wieloletniego rządowego programu „Posiłek w szkole i domu” na lata 2019-2023.

Program realizuje Miejsko-Gminny Ośrodek Pomocy Społecznej w Ślesinie we współpracy ze szkołami i przedszkolami. Koordynatorem programu jest Miejsko-Gminny Ośrodek Pomocy Społecznej w Ślesinie.

W szczególnie uzasadnionych przypadkach, gdy dziecko wyraża chęć zjedzenia posiłku

odpowiednio dyrektor szkoły lub przedszkola informuje Miejsko-Gminny Ośrodek Pomocy Społecznej w Ślesinie o potrzebie udzielenia pomocy w formie posiłku.

Przyznanie takiej pomocy odbywa się bez wydania decyzji administracyjnej przyznającej posiłek oraz bez przeprowadzania rodzinnego wywiadu środowiskowego, przy czym liczba dzieci i uczniów, którym ma być udzielona pomoc w ww. sposób, nie może przekroczyć 20 % liczby i uczniów dożywianych w szkołach i przedszkolach na terenie gminy. W 2021 r z programu osłonowego skorzystało 28 dzieci.

8. Uchwała nr 341/XXXVI/17 z 28 grudnia 2017 r. w sprawie trybu i sposobu powoływania i odwoływania członków zespołu interdyscyplinarnego oraz szczegółowych warunków jego funkcjonowania.

Zgodnie z zapisem uchwały w dniu 03.09.2020 r. zarządzeniem Burmistrza Miasta i Gminy Ślesin zmieniono skład Zespołu Interdyscyplinarnego. Aktualnie w składzie zespołu jest 18 osób. W skład zespołu wchodzi przedstawiciele: pomocy społecznej, oświaty, policji, sądu, Gminnej Komisji Profilaktyki i Rozwiązywania Problemów Alkoholowych. W przypadku interwencji kryzysowej, lub niepokojących sygnałów w danej rodzinie, członkowie zespołu pracują w grupach roboczych powoływanych każdorazowo dla indywidualnego przypadku.

9. Uchwała nr 416/XL/18 z 28 czerwca.2018 r. w sprawie szczegółowych zasad ponoszenia odpłatności za pobyt w ośrodkach wsparcia udzielających schronienia osobom bezdomnym z terenu gminy Ślesin.

Określenie odpłatności pozwala ustalić wysokość odpłatności z uwzględnieniem możliwości finansowych osób zobowiązanych do jej wnoszenia. Natomiast obligatoryjnie zwolnienie z opłat za pobyt w ośrodkach wsparcia udzielających schronienia osobom bezdomnym przysługuje w przypadku spełniania kryterium określone a art. 8 ust. 1 ustawy o pomocy społecznej. Na dzień 31.12.2021 r. z gminy Ślesin schronienia udzielono 4 osobom bezdomnym, za które w całości pokrywany był koszt pobytu.

10. Uchwała nr 33/III/18 z 28 grudnia 2018 r. w sprawie Statutu Miejsko-Gminnego Ośrodka Pomocy Społecznej w Ślesinie.

11. Uchwała nr 325/XXXII/21 z 27 maja 2021 r. w sprawie określenia wzoru wniosku o przyznanie dodatku mieszkaniowego i wzoru deklaracji o dochodach gospodarstwa domowego na okres 3 miesięcy kalendarzowych poprzedzających dzień złożenia wniosku o dodatek mieszkaniowy

Wydano 41 decyzji - wysokość udzielonej pomocy 68.381,13 zł.

12. Uchwała nr 132/XIV/19 z 29 października 2019 r. w sprawie Strategii, Integracji i Rozwiązywania Problemów Społecznych Miasta i Gminy Ślesin na lata 2019-2024.

2.2. Urząd Miasta i Gminy w Ślesinie

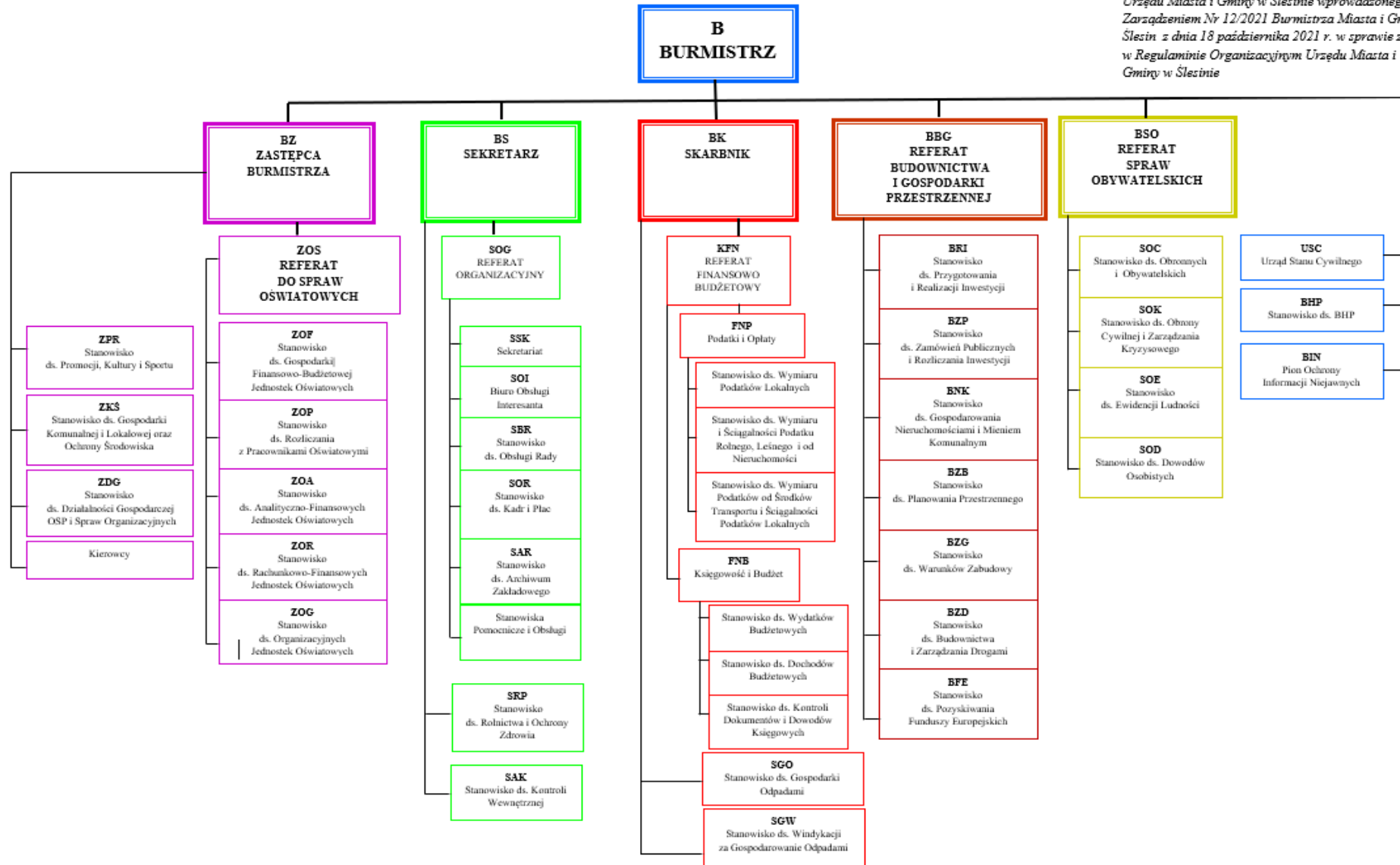
Struktura Organizacyjna Urzędu Miasta i Gminy wprowadzona Zarządzeniem Nr 5/2021 Burmistrza Miasta i Gminy Ślesin z dnia 1 lutego 2021 r. w sprawie wprowadzenia Regulaminu Organizacyjnego Urzędu Miasta i Gminy w Ślesinie ze zm.¹ obejmuje niżej wymienione referaty i samodzielne stanowiska:

- 1) Burmistrz,
- 2) Zastępca Burmistrza,
- 3) Sekretarz,
- 4) Skarbnik,
- 5) Referat Organizacyjny,
- 6) Referat Finansowo-Budżetowy,
- 7) Referat Spraw Obywatelskich,
- 8) Urząd Stanu Cywilnego,
- 9) Referat ds. Budownictwa i Gospodarki Przestrzennej,
- 10) Referat ds. Oświatowych,
- 11) Stanowisko ds. Rolnictwa i Ochrony Zdrowia,
- 12) Stanowisko ds. Działalności Gospodarczej, OSP i Spraw Organizacyjnych,
- 13) Stanowisko ds. Gospodarki Komunalnej i Lokalowej oraz Ochrony Środowiska,
- 14) Stanowisko ds. Gospodarki Odpadami,
- 15) Stanowisko ds. Windykacji za Gospodarowanie Odpadami,
- 16) Stanowisko ds. Promocji, Kultury i Sportu,
- 17) Stanowisko ds. Kontroli Wewnętrznej,
- 18) Stanowisko ds. BHP,
- 19) Pion Ochrony Informacji Niejawnych

¹ Zmiany do Zarządzenia Nr 5/2021 1) Zarządzenie nr 12/2021 Burmistrza Miasta i Gminy Ślesin z dnia 18 października 2021 r. w sprawie zmian w Regulaminu Organizacyjnego Urzędu Miasta i Gminy w Ślesinie.

SCHEMAT STRUKTURY ORGANIZACYJNEJ URZĘDU MIASTA I GMINY W ŚLESINIE

Załącznik nr 1 do Regulaminu Organizacyjnego Urzędu Miasta i Gminy w Ślesinie wprowadzonego Zarządzeniem Nr 12/2021 Burmistrza Miasta i Gminy Ślesin z dnia 18 października 2021 r. w sprawie zmian w Regulaminie Organizacyjnym Urzędu Miasta i Gminy w Ślesinie

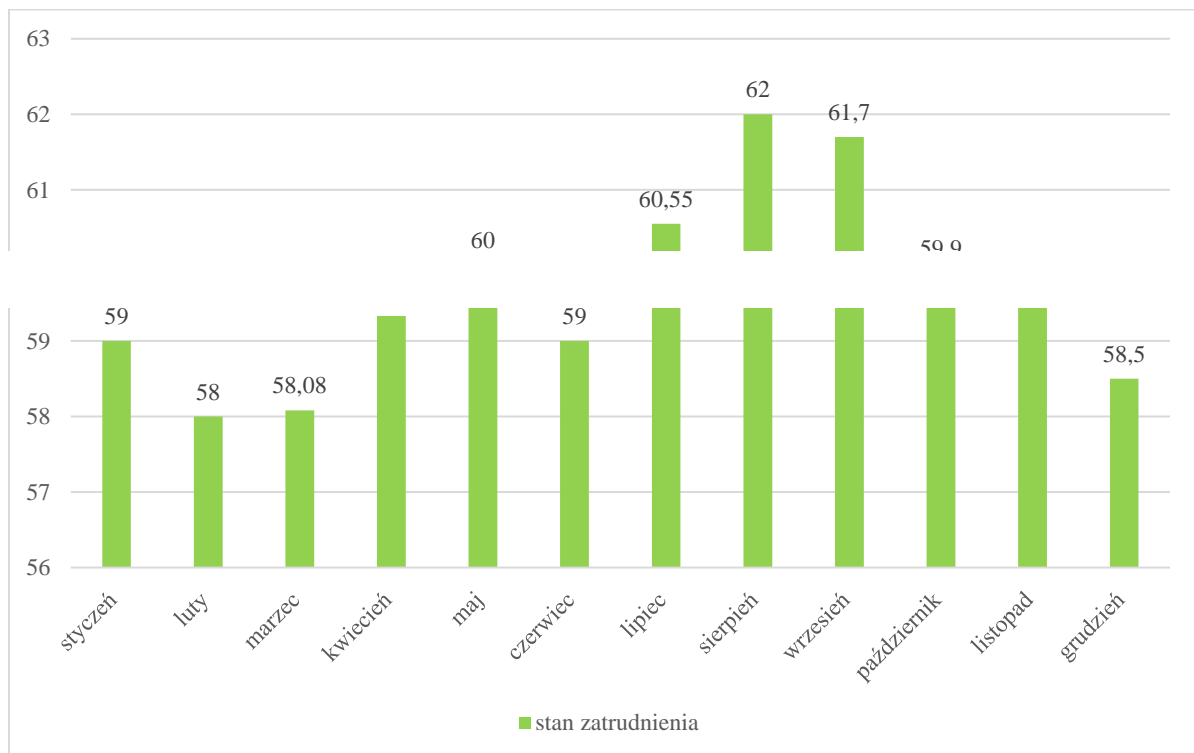


Rysunek 3 Schemat struktury organizacyjnej Urzędu Miasta i Gminy w Ślesinie

Stan zatrudnienia wg miesięcy na dzień ostatniego dnia miesiąca w przeliczeniu na pełne etaty:

- 1) Styczeń 2021 r. **59 etatów**
- 2) Luty 2021 r. **58 etatów**
- 3) Marzec 2021 r. **58,08 etatu**
- 4) Kwiecień 2021 r. **59,33 etatu**
- 5) Maj 2021 r. **60 etatów**
- 6) Czerwiec 2021 r. **59 etatów**
- 7) Lipiec 2021 r. **60,55 etatu**
- 8) Sierpień 2021 r. **62 etaty**
- 9) Wrzesień 2021 r. **61,7 etatu**
- 10) Październik 2021 r. **59,9 etatu**
- 11) Listopad 2021 r. **59,5 etatu**
- 12) Grudzień 2021 r. **58,5 etatu**

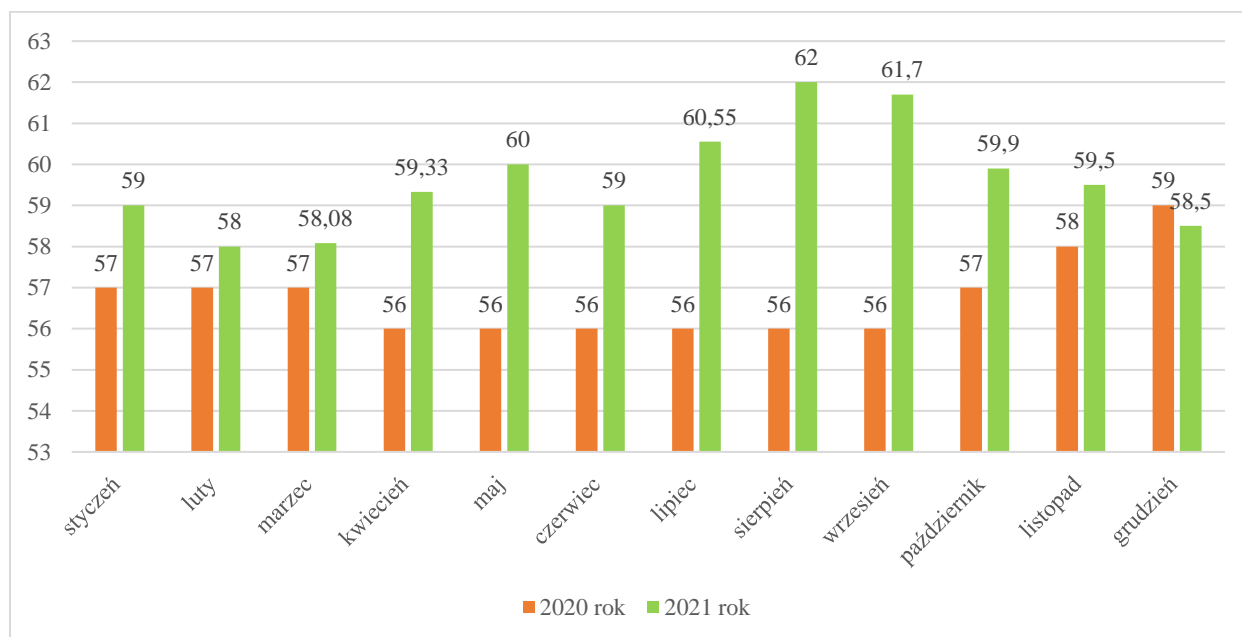
Wykres 1 Zatrudnienie w Urzędzie Miasta i Gminy w Ślesinie w 2021 roku w przeliczeniu na pełne etaty



Źródło: Opracowanie własne

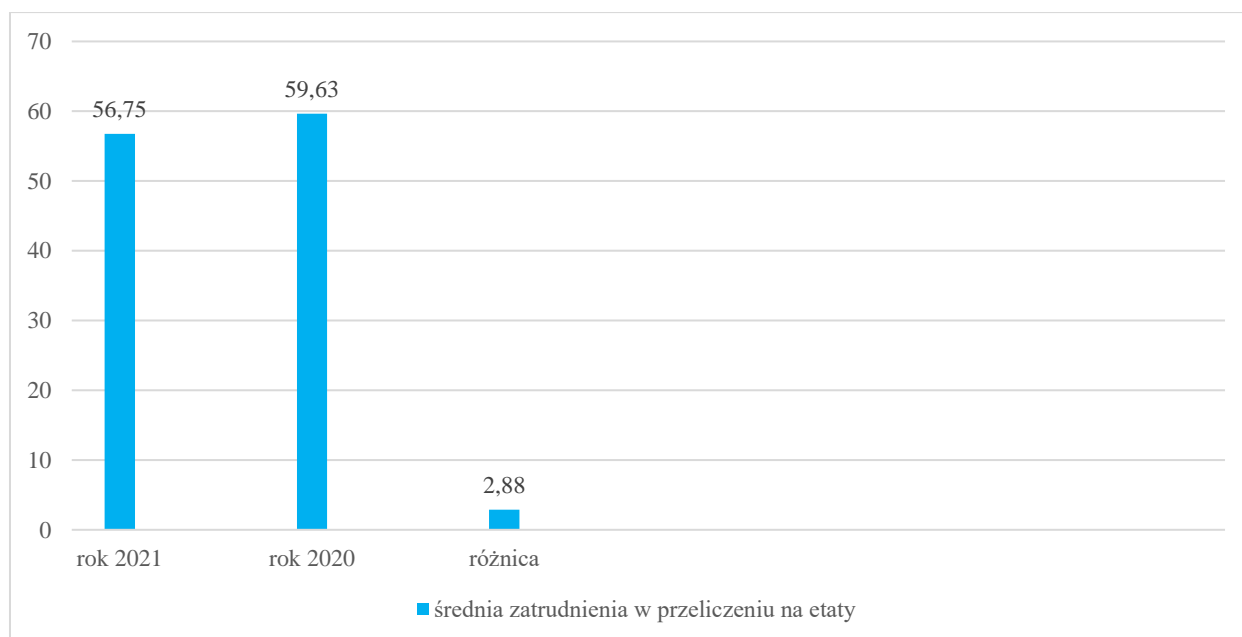
Na podstawie danych gromadzonych w Urzędzie Miasta i Gminy w Ślesinie można stwierdzić, że w ciągu minionego roku zatrudnienie wzrosło o 2,88 etatu. Poniżej wykres stanowiący porównanie ruchu kadrowego w 2021 r. z rokiem 2020 na przestrzeni miesięcy oraz wykres dotyczący średniej rocznej zatrudnienia w przeliczeniu na pełne etaty.

Wykres 2 Ruch kadrowy w Urzędzie Miasta i Gminy w Ślesinie na przestrzeni lat 2020-2021 (porównanie)



Źródło: Opracowanie własne

Wykres 3 Średnia roczna zatrudnienia w przeliczeniu na pełne etaty



Źródło: Opracowanie własne

Podatki, dochody gminy, opłaty

Dochody gminy to przede wszystkim podatki, a także wpływy z różnych opłat.
W 2021 roku obowiązywały uchwały:

1. Uchwała Nr 215/XXI/04 Rady Miejskiej Gminy Ślesin z dnia 09 grudnia 2004 r. w sprawie zwolnień w podatku od nieruchomości

Skutki udzielonych zwolnień w podatku od nieruchomości na dzień 31.12.2021 r. od osób fizycznych wyniosły – 58.413,85 zł.

2. Uchwała Nr 243/XXV/20 Rady Miejskiej Gminy Ślesin z dnia 26 listopada 2020 r. w sprawie stawek od nieruchomości na 2021 r. (Dz. U . Woj. Wlkp z 2020 poz. 9114)

Tabela 3 Porównanie stawek

	Stawka Rady Miejskiej Gminy Ślesin na 2021	Stawka maksymalna na 2021
Od gruntów z działalności gospodarczej	0,88 zł	0,99 zł
Od jezior	4,50 zł	4,99 zł
Od pozostałych gruntów	0,20 zł	0,52 zł
O gruntów objętym obszarem rewitalizacji	2,00 zł	3,28 zł
Od budynków mieszkalnych	0,65 zł	0,85 zł
Od budynków związanych z działalnością gospodarczą	20,20 zł	24,84 zł
Od budynków związanych z dział. gospodarczą w zakresie obrotu mat. siewnym	10,00 zł	11,62 zł
Od budynków związanych z udzielaniem świadczeń zdrowotnych	4,70 zł	5,06 zł
Od pozostałych budynków	6,21 zł	8,37 zł
Od budynków letniskowych	7,90 zł	8,37 zł
Od budowli	2 %	2 %

Wymiar podatku od osób fizycznych wyniósł – 3.128.452,00 zł, natomiast od osób prawnych 9.884.273,00 zł.

3. Uchwała Nr 244 /XXV/20 Rady Miejskiej Gminy Ślesin z dnia 26 listopada 2020 r. w sprawie obniżenia ceny skupu żyta stanowiącej podstawę wymiaru podatku rolnego na 2021 r. (Dz. U Woj. Wlkp z 2020 r. poz. 9115).

Podstawa podatku została obniżona z kwoty 58,55 za 1 dt do kwoty 39,00 zł za 1 dt.

Wymiar podatku od osób fizycznych wyniósł – 552.194,00 zł, natomiast od osób prawnych 8.224,00 zł.

Od 2015 roku obowiązuje uchwała w sprawie określenia wysokości stawek podatku od środków transportu. W 2021 roku wystawiono 27 wezwań o złożenie deklaracji na podatek od środków transportowych, 11 postanowień wszczynających wydanie decyzji przypisujących podatek oraz 5 decyzji określających wysokość zobowiązania podatkowego.

Realizacja powyższych uchwał to także egzekucja oraz kontrola ich realizacji.

Zaległości podatkowe na dzień 31 grudnia 2021 wynosiły:

OSOBY FIZYCZNE

1. PODATEK ROLNY	29.372,94
	(w tym hipoteka 1.081,50)
2. PODATEK OD NIERUCHOMOŚCI	198.567,77
	(w tym hipoteka 87,20)
3. PODATEK LEŚNY	143,00
4. PODATEK OD ŚRODKÓW TRANSPORTOWYCH	172.571,00

OSOBY PRAWNE

1. PODATEK ROLNY	-----
2. PODATEK OD NIERUCHOMOŚCI	41.122,00
3. PODATEK LEŚNY	-----
4. PODATEK OD ŚRODKÓW TRANSPORTOWYCH	3.354,00

Ogółem zaległości na 31.12.2021 roku wynosiły 445.130,71 zł.

W 2021 roku wystawiono 2.299 upomnień na kwotę 2.907.718,07 zł., co przedstawia poniższa tabela:

Tabela 4 Wykaz wystawionych upomnień

	ILOŚĆ UPOMNIEŃ	KWOTA
Podatek rolny – osoby fizyczne	866	573.526,23
Podatek od nieruchomości - osoby fizyczne	1351	785.619,84
Podatek leśny – osoby fizyczne	4	141,20
Podatek od środków transportowych osoby fizyczne	40	481.727,00
Podatek rolny - osoby prawne	1	248,60
Podatek od nieruchomości – osoby prawne	28	1.052.011,00
Podatek leśny - osoby prawne	2	347,20
Podatek od środków transportowych - osoby prawne	7	14.097,00

NADPŁATY NA 31.12.2021 rok

OSOBY FIZYCZNE

1. PODATEK ROLNY	15.010,73
2. PODATEK OD NIERUCHOMOŚCI	27.659,73
3. PODATEK LEŚNY	432,40
4. PODATEK OD ŚRODKÓW TRANSPORTOWYCH	4.748,00
5. OPŁATA OD PSÓW	-----

OSOBY PRAWNE

1. PODATEK ROLNY	6,00
2. PODATEK OD NIERUCHOMOŚCI	63.454,44
3. PODATEK LEŚNY	-----
4. PODATEK OD ŚRODKÓW TRANSPORTOWYCH	76,00

Ogółem nadpłaty na 31.12.2021 roku to kwota 111.387,30 zł.

Targowisko

Na terenie gminy Ślesin znajduje się targowisko miejskie przy ul. Polnej 12A. Kwestie opłaty targowej na terenie gminy Ślesin reguluje uchwała nr 107/XII/15 Rady Miejskiej Gminy Ślesin z dnia 9 grudnia 2015 roku. W 2021 r. Ustawą z dnia 9 grudnia 2020 r. o zmianie ustawy o szczególnych rozwiązaniach związanych z zapobieganiem, przeciwdziałaniem i zwalczaniem COVID-19, innych chorób zakaźnych oraz wywołanych nimi sytuacji kryzysowych, oraz niektórych innych ustaw (Dz.U. z 2020 r., poz. 2255), oprócz rozszerzenia dotychczasowych programów pomocowych, wprowadzono zwolnienie z opłaty targowej.

Przystań Miejska

W poprzednim roku gmina Ślesin realizowała Uchwałę Rady Miejskiej Gminy Ślesin nr 84/VII/19 z dnia 26 kwietnia 2019 r. w sprawie zasad korzystania z gminnego obiektu użyteczności publicznej – Przystani Wodnej w Ślesinie. Na podstawie tej uchwały głównym źródłem dochodu był port. Wysoki standard usług oraz wyważona i uwzględniająca pozycję rynkową cena usług sprawiła, iż wszystkie dostępne miejsca do sprzedaży w pakietach całosezonowych zostały wyprzedane. Zawarto 87 umów na cumowanie jachtów i żaglówek. W 2021 roku został rozbudowany pomost w Parku Miejskim. Po przebudowie dostępnych jest 12 dodatkowych miejsc do cumowania. Również port jachtowy Marina został przebudowany i utworzono nowe miejsca postojowe. Obecnie dostępnych jest 116 miejsc dla wodniaków.

Pola campingowe

W 2021 roku realizowano uchwałę nr 218/XXI/20 Rady Miejskiej Gminy Ślesin z dnia 22 lipca 2020 r. w sprawie zasad korzystania z gminnego obiektu użyteczności publicznej - regulamin campingu oraz uchwałę 230/XXIII/20 Rady Miejskiej Gminy Ślesin z dnia 28 sierpnia 2020 r. w sprawie zasad korzystania z gminnego obiektu użyteczności publicznej - miejsca do wypoczynku w Licheniu Starym przy ul. Gośławickiej.

Wykonanie uchwał nr 84/VII/19, 218/XXI/20 oraz nr 230/XXIII/20 przyniosło gminie Ślesin w 2021r. dochód w następującym podziale:

• Miejsca postojowe przy pomostach na przystani wodnej	256.865,00 zł
• Parking przy przystani wodnej:	239.233,00 zł
• Sprzedaż biletów na kursy rejsowe Statkiem Pawełek:	46.076,00 zł
• Wynajem statku Pawełek na kursy indywidualne:	13.500,00 zł
• Opłaty za usługi na przystani wodnej:	10.115,00 zł
• Umowy na wydzierżawienie terenu przy przystani wodnej, pod usługi handlowe, reklamy itp.:	126.770,00 zł
• Pole kampingowe w Ślesinie	23.007,00 zł
• Pole kampingowe w Licheniu Starym	23.280,00 zł
RAZEM:	738.846,00 zł

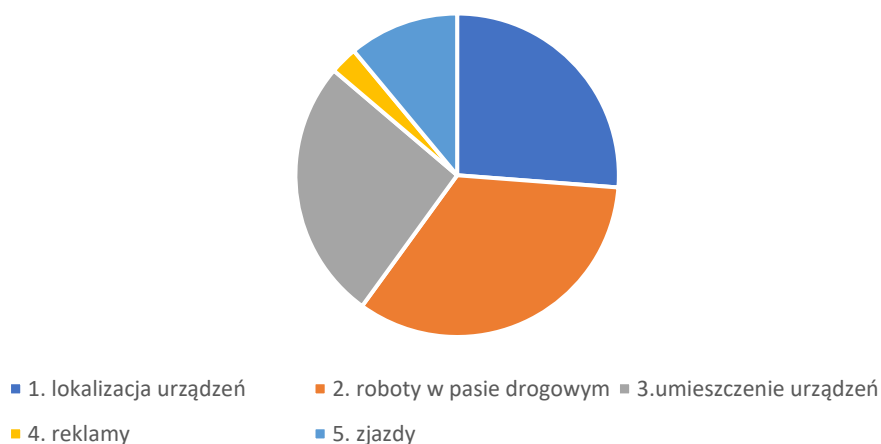
Zajęcie pasa drogowego

W 2021 roku obowiązywała uchwała nr 148/XVI/19 Rady Miejskiej Gminy Ślesin z dnia 14 grudnia 2019 r. w sprawie ustalenia wysokości stawek za zajęcie pasa drogowego dróg gminnych Gminy Ślesin oraz za umieszczenie w pasie drogowym urządzeń infrastruktury technicznej i obiektów budowlanych niezwiązanych z potrzebami zarządzania drogami lub potrzebami ruchu drogowego oraz reklam. Wymieniona uchwała obniżyła roczną stawkę za zajęcie pasa drogowego w odniesieniu do obiektów i urządzeń infrastruktury telekomunikacyjnej poza drogowym obiektem inżynierskim do kwoty 5,00 zł. Obniżeniu uległa również stawka za zajęcie pasa drogowego na czas prowadzenia robót dotyczących infrastruktury telekomunikacyjnej. Stawka opłaty za zajęcie 1 m² powierzchni pasa drogowego przy zajęciu jezdni drogi o nawierzchni twardej, drogi o nawierzchni gruntowej, chodników, placów, zatok postojowych i autobusowych, ścieżek rowerowych, ciągów pieszych, poboczy, rowów oraz innych elementów pasa drogowego obecnie wynosi 0,20 zł za każdy dzień zajęcia.

W ciągu roku 2021 do Urzędu Miasta i Gminy w Ślesinie łącznie wpłynęło 147 wniosków dotyczących zajęcia pasa drogowego, z czego 38 wniosków dotyczyło lokalizacji urządzeń i obiektów w pasie drogowym, 49 wniosków dotyczyło wydania decyzji

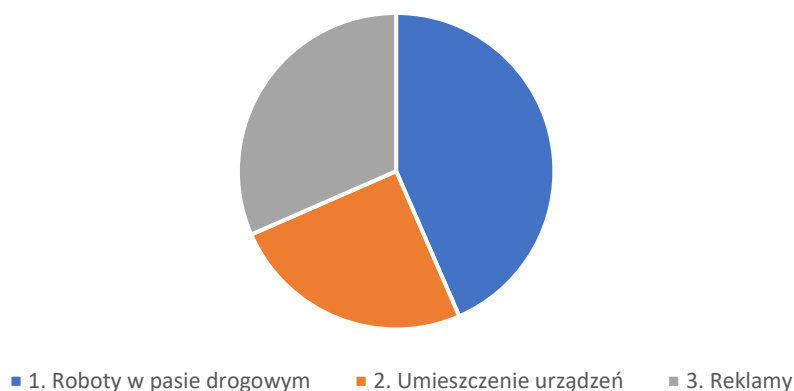
zezwalającej na prowadzenie robót w pasie drogowym, 38 wniosków na umieszczenie urządzeń w pasie drogowym, 4 wnioski zezwalające na umieszczenie reklam w pasie drogowym, 16 wniosków dot. lokalizacji zjazdu lub przebudowy istniejącego zjazdu oraz 1 wniosek dotyczący lokalizacji zjazdu w pasie drogowym, który został rozpatrzony negatywnie. Dokonano zmiany 1 decyzji dotyczącej prowadzenia robót w pasie drogowym oraz 1 decyzji dotyczącej umieszczenia urządzeń w pasie drogowym. Uchylono 1 decyzję dotyczącą lokalizacji na umieszczenie urządzeń w pasie drogowym, 2 wnioski dotyczące lokalizacji zjazdu lub przebudowy istniejącego zjazdu w pasie drogowym oraz 3 wnioski dotyczące lokalizacji urządzeń i obiektów w pasie drogowym bez rozpatrzenia przesłano do właścicieli.

Wykres 4 Wnioski dotyczące zajęcia pasa drogowego



Źródło: Opracowanie własne

Wykres 5 Wpływy do budżetu Gminy w 2021 r. w związku z wydanymi decyzjami administracyjnymi

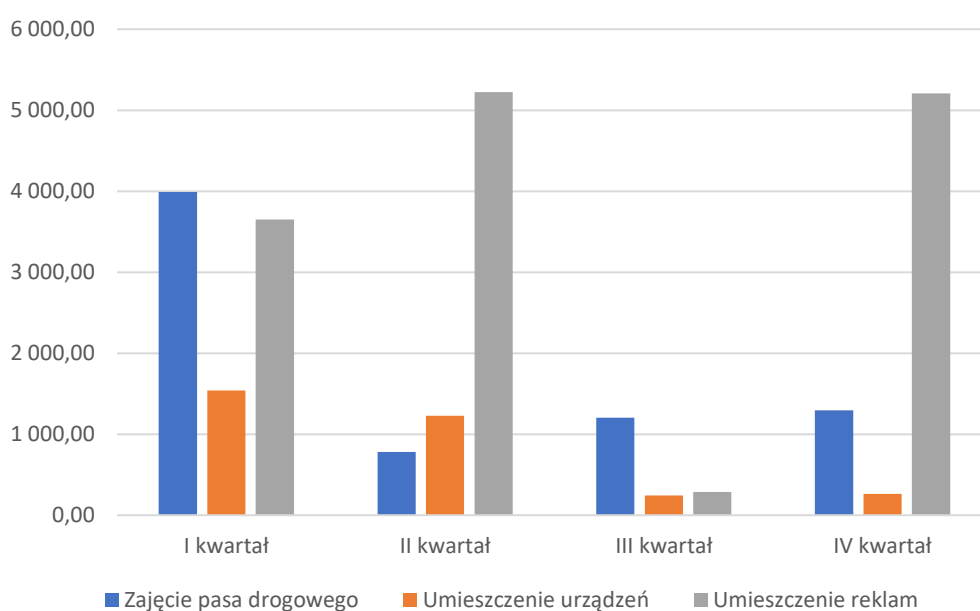


Źródło: Opracowanie własne

Tabela 5 Wpływy do budżetu Gminy w 2021 r. w związku z wydanymi decyzjami administracyjnymi

Lp.	Rodzaj opłaty	I kwartał	II kwartał	III kwartał	IV kwartał
1.	Zajęcie pasa drogowego	3.989,90 zł	780,70 zł	1.202,70 zł	1.296,50 zł
2.	Umieszczenie urządzeń	1.538,17 zł	1.229,03 zł	244,57 zł	261,94 zł
3.	Umieszczenie reklam	3.650,00 zł	5.223,30 zł	288,00 zł	3.650,00 zł
	Suma:	9.178,07 zł	7.233,03 zł	1.735,27 zł	5.208,94 zł
Suma łączna: 23.355,31 zł					

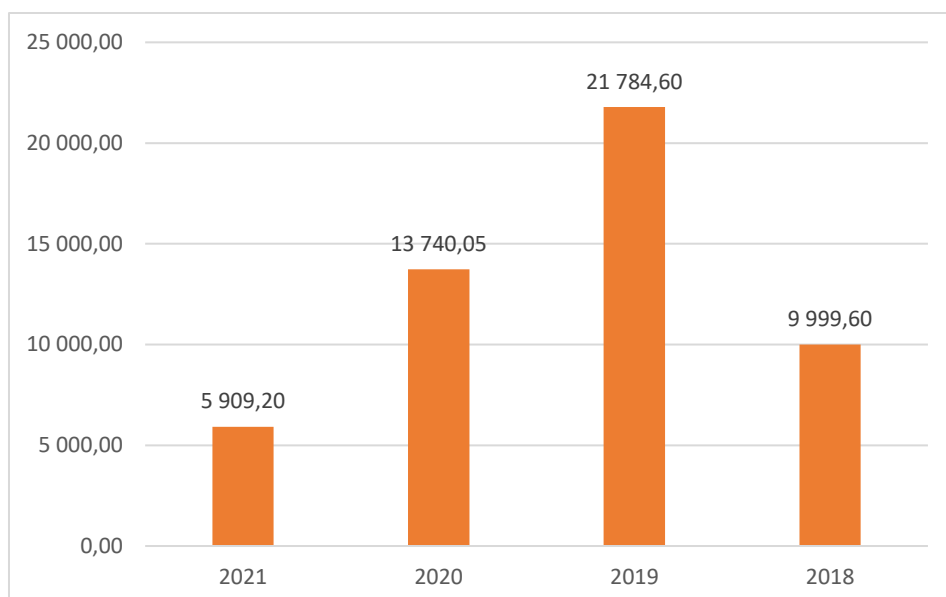
Wykres 6 Wpływy do budżetu Gminy z omawianego tytułu z podziałem na poszczególne kwartały



Źródło: Opracowanie własne

Z uwagi na coroczny obowiązek uiszczania opłaty za umieszczenie urządzeń w pasie drogowym do budżetu Miasta i Gminy Ślesin wpływać będzie kwota w wysokości 5.909,20 zł. W porównaniu do lat ubiegłych wpływ z ww. tytułu jest najniższy od roku 2018, a kształtuje się następująco:

Wykres 7 Wpływy do budżetu Gminy z tytułu opłaty za umieszczenie urządzeń w pasie drogowym – opłata coroczna



Źródło: Opracowanie własne

Inwestycje, zagospodarowanie przestrzenne, mienie i drogi

Gmina Ślesin realizuje wiele zadań w ramach programów, dzięki którym można uzyskać dofinansowanie na ich realizację. To także udział w opracowywaniu dokumentów uwzględniających potrzeby poszczególnych jednostek, aby w przyszłości te potrzeby zaspokajać.

W 2021 roku rozpoczęto i zrealizowano wiele kluczowych inwestycji. Do najważniejszych należą:

- Przebudowa przepompowni w Ślesinie – to kluczowa dla całej Gminy inwestycja, która polegała na wykonaniu nowej przepompowni ścieków, która odbierała nieczystości z większej części gminy. Stan techniczny starej przepompowni był tak w złym stanie, że zagrażał jej awarią, a co za tym idzie, bezpieczeństwu ekologicznemu,
- Przebudowa sieci kanalizacyjnej w Ślesinie – to również istotna inwestycja, w szczególności z punktu widzenia DW263 i zbliżającej się przebudowy istniejącego mostu. Obiekt będzie wybudowany na nowo, a więc Wielkopolski Zarząd Dróg Wojewódzkich w Poznaniu zobowiązał Gminę do usunięcia całej infrastruktury technicznej znajdującej się na obiekcie mostowym. Inwestycja została rozpoczęta

i będzie zakończona w 2022 roku. W ramach inwestycji będą wykonane przewiertki sterowane pod dnem jeziora w celu umieszczenia w nich rurociągów tłocznych kanalizacji sanitarnej oraz wodociągu.

- Pomoc Powiatowi Konińskiemu dla przebudowy drogi powiatowej 3210P relacji DW 263 Różopole - Licheń Stary - Wola Podłęzna - DW 266 na odcinkach łączących miejscowości Piotrkowice - Licheń Stary - Grąblin - Wola Podłęzna. Gmina Ślesin regularnie i praktycznie każdego roku udziela Powiatowi Konińskiemu pomocy finansowej na budowę, rozbudowę i przebudowę dróg, w ramach tego zadania został wykonany odcinek drogi powiatowej DP3210P od miejscowości Piotrkowice do miejscowości Licheń Stary. Gmina Ślesin w 2021 roku wykonała także odcinek chodnika przy drodze powiatowej w miejscowości Wąsosze. Także w ramach współpracy samorządów została wykonana przebudowa drogi powiatowej 3280P ulic Działki i Kliny w m. Ślesin, w ramach której wykonano nową warstwę ścieralną z betonu asfaltowego.
- Przebudowa drogi w miejscowości Różopole w zakresie wykonania chodnika – w ramach tego zadania został rozwiązany problem odwodnienia ulicy Narcyzowej, która była notorycznie zalewana przez wody opadowe. Wybudowano sieć kanalizacji deszczowej w odcinku ulicy Narcyzowej i ulicy Tulipanowej.
- Rozbudowa przedszkola w Licheniu Starym – w ramach zadania zakończono rozbudowę przedszkola, która polegała na dobudowaniu nowych sal oraz wykonaniu nowoczesnego ogrzewania wraz z wykonaniem szatni dla zawodników.
- W 2021 roku wykonano nowe odcinki oświetlenia ulicznego w miejscowościach: Ślesin, Piotrkowice, Mikorzyn, Lubomyśle, Szyszyńskie Holendry, Konstantynowo, Smólniki. Wszystkie latarnie wykonano jako energooszczędne.

W 2021 roku wykonano także wiele mniejszych zadań, które także mają znaczenie dla naszej społeczności są to m.in. place zabaw, wymiana oświetlenia spółki oświetleniowej, remonty pomostów na Przystani Wodnej i w Parku Miejskim.

Ponadto od 2010 roku realizowany jest fundusz sołecki na podstawie uchwały nr 258/XXVII/09 Rady Miejskiej Gminy Ślesin z dnia 30 czerwca 2009 roku. Jest to pula środków finansowych, obliczona na podstawie wzoru, wydzielona w budżecie gminy i przeznaczona dla 26 sołectw. Plan funduszu sołeckiego na dzień 31 grudnia 2021 roku

wynosił 714.744,74 złotych, natomiast wydatki wykonano w wysokości 95,12 %. Część wykonanych wydatków w ramach funduszu jest refundowana z budżetu państwa.

W ramach funduszu sołectkiego realizowane są takie zadania, jak:

- budowa, przebudowa i modernizacja dróg gminnych i chodników, budowa wiat przystankowych, zakup znaków, luster drogowych oraz gablot informacyjnych,
- przebudowa budynku szkoły oraz budowa obiektów sportowych, placów zabaw i siłowni zewnętrznych,
- budowa pomostów oraz zagospodarowanie terenów znajdujących się przy jeziorach,
- budowa oświetlenia ulicznego oraz modernizacja przyłączy energetycznych,
- wymiana instalacji wodnej i kanalizacyjnej,
- budowa, rozbudowa oraz remont świetlic oraz budowa chat grillowych oraz altan,
- doposażenie oraz utrzymanie świetlic wiejskich, chat grillowych, altan oraz placów zabaw,
- utrzymanie czystości i porządku w sołectwach oraz terenów nad jeziorami,
- utrzymanie obiektów sportowych, placów zabaw oraz świetlic wiejskich,
- zakup materiałów edukacyjnych do szkół,
- promocja gminy i turystyki.

Obejmują one bieżące zadania związane z funkcjonowaniem sołectw, ale w ramach funduszu część środków przeznaczanych jest także na realizację zadań inwestycyjnych.

W 2021 roku podjęta została uchwała nr 349/XXXIV/21 z dnia 31 sierpnia 2021 r. w sprawie przystąpienia Gminy Ślesin do Stowarzyszenia Aglomeracja Konińska. Założeniem utworzenia stowarzyszenia jest wspólny rozwój społeczno – gospodarczy samorządów w odniesieniu do nowej perspektywy finansowej 2021 – 2027.

Gmina Ślesin podejmowała uchwały o nabyciu nieruchomości w drodze kupna, zamiany oraz darowizny. Nabycia nieruchomości, które miały miejsce w 2021 roku w części dotyczyły realizacji uchwał podjętych wcześniej, w większości w oparciu o uchwały podjęte w roku 2021. Łączna powierzchnia nabytych gruntów wyniosła 2,7403 ha o wartości 542.013,51 zł. Ponadto część działek przeznaczonych pod drogi gminne przechodzi na rzecz

gminy w wyniku decyzji podziałowych oraz na podstawie decyzji Starosty Konińskiego zezwalającej na realizację inwestycji drogowych (w oparciu o przepisy ustawy z dnia 10 kwietnia 2003 roku o szczególnych zasadach przygotowania i realizacji inwestycji w zakresie dróg publicznych). Część nieruchomości przejmowana jest przez gminę w drodze komunalizacji (na podstawie decyzji Wojewody Wielkopolskiego) a także przez zasiedzenie.

W celu realizacji uchwał nr 305/XXXI/21 i 306/XXXI/21 z dnia 28 kwietnia 2021 r., zawarto w dniu 3 grudnia 2021 r. w formie aktu notarialnego Rep A nr 12258/2021 umowę darowizny, w celu uregulowania stanu prawnego nieruchomości zajętych pod drogi gminne położone w obrębach: Ignacewo, Smólniki i Mikorzyn.

W 2021 roku Gmina Ślesin zrealizowała 7 uchwał w sprawie nabycia nieruchomości: uchwałę nr 396/XXXIX/18 z 9 maja 2018 r. w sprawie nabycia nieruchomości położonych w obrębie Bylew, uchwałę nr 260/XXVII/20 z 30 grudnia 2020 r. w sprawie nabycia nieruchomości położonej w Ślesinie oznaczonej nr 362/1 oraz pięć uchwał podjętych w 2021 roku (uchwała nr 272/XXIX/21, uchwała nr 288/XXX/21, uchwała nr 302/XXXI/21, uchwała nr 303/XXXI/21, uchwała nr 304/XXXI/21).

Realizację uchwały nr 369/XXXVI/21 Rady Miejskiej Gminy Ślesin z dnia 24 listopada 2021 r. w sprawie nabycia nieruchomości położonej w Ślesinie oznaczonej nr 579/9 przełożono na rok 2022.

W 2021 roku Gmina Ślesin zrealizowała trzy uchwały dotyczące zamiany gruntów. Uchwała nr 248/XXV/20 została podjęta 26 listopada 2020 r., natomiast dwie pozostałe – nr 273/XXIX/21 i 274/XXIX/21 zostały uchwalone 29 stycznia 2021 r. Ponadto w dniu 24 listopada 2021 r. Rada podjęła uchwałę nr 368/XXXVI/21 w sprawie zbycia bezprzetargowego nieruchomości położonych w Licheniu Starym, na polepszenie warunków zagospodarowania nieruchomości położonych przy ul. Wesolej. Uchwała ta jest w trakcie realizacji.

Ilość i wartość nabytych nieruchomości przedstawia poniższe zestawienie:

Tabela 6 Ilość i wartość nabytych nieruchomości

L.p.	Uchwały Rady	Podstawa nabycia nieruchomości	Data zawarcia	Położenie i nr działki	Powierzchnia gruntów w ha	Wartość w zł
Na podstawie umowy cywilno-prawnej						
1.	Uchwała nr 260/XXVII/20 z 30.12.2020 r	Akt notarialny Rep A 1406/2021 (umowa sprzedaży)	19.02.2021	<u>Ślesin</u> 362/1	0,0716	98.987,00
2.	Uchwała nr 272/XXIX/21 z 29.01.2021 r	Akt notarialny Rep A 1422/2021 (umowa sprzedaży)	19.02.2021	<u>Ślesin</u> 32/50	0,0033	2.201,00
		Akt notarialny Rep A 1414/2021 (umowa sprzedaży oraz umowa ustanowienia służebności przesyłu)	19.02.2021	<u>Ślesin</u> 726/5	0,0022	5.500,00
3.	Uchwała nr 274/XXIX/21 z 29.01.2021 r	Akt notarialny Rep A 2965/2021 (umowa zamiany)	06.04.2021	<u>Lubomyśle</u> 158/1	0,1070	13.632,00
4.	Uchwała nr 248/XXV/20 z 26.11.2020 r	Akt notarialny Rep A 2989/2021 (umowa zamiany)	06.04.2021	<u>Ślesin</u> 227/1	0,0015	828,60
		Akt notarialny Rep A 2981/2021 (umowa zamiany)	06.04.2021	<u>Ślesin</u> 224/1 225/1	0,0049 0,0011	17.092,40 (w tym: grunt – 3.314,40 nasadzenia - 7.862,00 ogrodzenie - 5.916,00
5.	Uchwała nr 273/XXIX/21 z 29.01.2021 r	Akt notarialny Rep A 2973/2021 (umowa zamiany)	06.04.2021	<u>Ślesin</u> 811/3	0,0035	1.489,53
				<u>Licheń Stary</u> 93/31	0,0014	523,98
6.	Uchwała nr 288/XXX/21	Akt notarialny Rep A 5666/2021 (umowa sprzedaży)	10.06.2021	<u>Kolebki</u>	0,0200	6.366,00 (w tym: grunt –

	z 26.03.2021 r			1		3.866,00 bezumowne korzystanie -2.500,00)
7.	Uchwała nr 303/XXXI/21 z 28.04.2021 r	Akt notarialny Rep A 6797/2021 (umowa sprzedaży)	06.07.202 1	<u>Wąsosze</u> 121/7	0,0214	6.797,00
8.	Uchwała nr 304/XXXI/21 z 28.04.2021 r	Akt notarialny Rep A 7973/2021 (umowa sprzedaży)	12.08.202 1	<u>Szyszyn</u> 127/15	0,0035	659,00
9.	Uchwała nr 302/XXXI/21 z 28.04.2021 r	Akt notarialny Rep A 6789/2021 (umowa sprzedaży)	06.07.202 1	<u>Ślesin</u> 384/2 1367	0,0381 0,0960	9.994,00 25.181,00
10.	Uchwała nr 396/XXXIX/ 18 z 09.05.2018 r	Akt notarialny Rep A 9936/2021 (umowa sprzedaży)	06.10.202 1	<u>Bylew</u> 52/4 54/3	0,0221 0,0562	10.214,00 (w tym: grunt 8.214,00 bezumowne korzyst. 2.000,00)
11.	Uchwała nr 305/XXXI/21 z 28.04.2021 r	Akt notarialny Rep A 12258/2021 (umowa darowizny)	03.12.202 1	<u>Ignacewo</u> 282/2 <u>Smólniki</u> 178/2 405/3	0,8200 0,0100 1,1700	118.326,00 1.443,00 168.831,00
12.	Uchwała nr 306/XXXI/21 z 28.04.2021 r	Akt notarialny Rep A 12258/2021 (umowa darowizny)	03.12.202 1	<u>Mikorzyn</u> 91/24 92/4 93/4 94/15	0,0783 0,0187 0,0252 0,1643	14.744,00 3.521,00 4.745,00 30.938,00
Razem					2,7403	542.013,51

Ilość i wartość sprzedanych nieruchomości przedstawia poniższe zestawienie:

Tabela 7 Ilość i wartość sprzedanych nieruchomości

L.p.	Uchwały Rady	Podstawa zbycia nieruchomości	Data zawarcia	Położenie i nr działki	Powierzchnia gruntów w ha	Wartość w zł brutto
1.	Uchwała nr	Akt notarialny Rep A 2989/2021 (umowa zamiany)	06.04.2021	<u>Ślesin</u> 229/5	0,0056	3.151,95

	248/XXV/20 z 26.11.2020 r	Akt notarialny Rep A 2981/2021 (umowa zamiany)	06.04.2021	<u>Ślesin</u> 229/2 229/3 223/1	0,0305 0,0045 0,0056	22.851,63
2.	Uchwała nr 274/XXIX/21 z 29.01.2021 r	Akt notarialny Rep A 2965/2021 (umowa zamiany)	06.04.2021	<u>Lubomyśle</u> 159/1	0,0639	8.141,00
3.	Uchwała nr 273/XXIX/21 z 29.01.2021 r	Akt notarialny Rep A 2973/2021 (umowa zamiany)	06.04.2021	<u>Ignacewo</u> 19/7	0,0501	23.101,86
Razem					0,1602	57.246,44

Ustanowienie służebności przesyłu to realizacja jednej uchwały podjętej w 2020 r. oraz trzech uchwał podjętych w 2021 roku:

- uchwała nr 261/XXVII/20 z dnia 30 grudnia 2020 r.
- uchwała nr 290/XXX/21 z dnia 26 marca 2021 r.
- uchwała nr 345/XXXIV/21 z dnia 31 sierpnia 2021 r.
- uchwała nr 354/XXXV/21 z dnia 11 października 2021 r.

Ponadto 15 grudnia 2021 r. została podjęta uchwała nr 379/XXXVII/21 w sprawie ustanowienia służebności przesyłu na nieruchomościach położonych w Ślesinie oznaczonych nr ewid. 1018/4, 1019/12, 1021/2, 1028/20. Została zlecona wycena w celu ustalenia wartości wynagrodzenia za ustanowienie służebności przesyłu na nieruchomościach.

Poniższa tabela przedstawia ilość i wartość ustanowionych na nieruchomościach gminnych służebności:

Tabela 8 Ilość i wartość ustanowionych na nieruchomościach gminnych służebności

L.p	Uchwały Rady	Nr aktu notarialnego	Rodzaj służebności	Położenie i nr działki	Wartość w zł brutto
1.	Uchwała nr 345/XXXIV/21 z dnia 31.08.2021	Akt Notarialny Rep A Nr 8867/2021 z dnia 07.09.2021 r.	służebność drogi koniecznej	Żółwieniec 10	nieodpłatnie
2.	Uchwała nr 261/XXVII/20 z dnia 30.12.2020	Akt Notarialny Rep A Nr 9957/2021 z dnia 06.10.2021 r.	służebność przesyłu - urządzenia elektroenergetyczne	Różopole 20/6	349,32

3.	Uchwała nr 354/XXXV/21 z dnia 11.10.2021	Akt Notarialny Rep A Nr 11620/2021 z dnia 22.11.2021 r.	służebność przesyłu - urządzenia elektroenergetyczne	Licheń Stary 353/6	nieodpłatnie
		Akt Notarialny Rep A Nr 11626/2021 z dnia 22.11.2021 r.	służebność przesyłu - urządzenia elektroenergetyczne	Licheń Stary 378	nieodpłatnie
4.	Uchwała nr 290/XXX/21 z dnia 26.03.2021	Akt Notarialny Rep A Nr 11638/2021 z dnia 22.11.2021 r.	Służebność przesyłu - urządzenia elektroenergetyczne	Różnowo 4	205,41
		Akt Notarialny Rep A Nr 11632/2021 z dnia 22.11.2021 r.	Służebność przesyłu - urządzenia elektroenergetyczne	Ślesin 1211/14	1.351,77
Razem					1.906,50

W związku z wydzieleniem nowych terenów mieszkaniowych, w 2021 roku Rada Miejska Gminy Ślesin podjęła trzy uchwały w sprawie nadania nazw ulic:

- uchwała nr 321/XXXII/21 z dnia 27 maja 2021 r. w sprawie nadania nazwy ulicy drodze wewnętrznej w miejscowości Różopole (nadano nazwę - ulica Słonecznikowa),
- uchwała nr 332/XXXIII/21 z dnia 30 czerwca 2021 r. w sprawie nadania nazwy ulicy w Ślesinie (nadano nazwę - ulica Wschodnia),
- uchwała nr 346/XXXIV/21 z dnia 31 sierpnia 2021 r. w sprawie nadania nazwy ulicy w Licheniu Starym (nadano nazwę - ulica Topolowa).

Dla potrzeb regulacji nazewnictwa w Gminie Ślesin, Rada Miejska Gminy Ślesin podjęła w dniu 24 listopada 2021 r. uchwałę nr 370/XXXVI/21 w sprawie wystąpienia do Ministra Spraw Wewnętrznych i Administracji z wnioskiem o zniesienie urzędowych nazw miejscowości: Pole A, Pinki, Sławęcinek- Kolonia.

W 2021 roku, podobnie jak w minionych latach, realizowano wiele uchwał związanych z planowaniem przestrzennym oraz podejmowane były nowe uchwały.

Poniżej tabela przedstawiająca stopień realizacji uchwał dotyczących zmian w planach przestrzennych:

Tabela 9 Stopień realizacji uchwał dotyczących zmian w planach przestrzennych

Lp.	Nr uchwały Data podjęcia	Nazwa uchwały / Czego dotyczy	Prace w roku 2021
Uchwały z roku 2017			
1.	283/XXIX/17 30.05.2017 r.	W sprawie przystąpienia do sporządzenia zmiany miejscowego planu zagospodarowania przestrzennego Miasta Ślesin	Prowadzono procedurę planistyczną
Uchwały z roku 2018			
2.	384/XXXVII/181 4.03.2018 r.	w sprawie przystąpienia do sporządzenia zmiany miejscowego planu zagospodarowania przestrzennego na terenie Gminy Ślesin, dla obszaru obejmującego część obrębów Mikorzyn/ Zmiana strefy ochronnej	Uchwalono plan
3.	400/XXXIX/1809 .05.2018 r.	w sprawie przystąpienia do sporządzenia zmiany miejscowego planu zagospodarowania przestrzennego terenów w miejscowości Głębockie/ Teren prywatny	Prowadzono procedurę planistyczną
4.	401/XXXIX/1809 .05.2018 r.	w sprawie przystąpienia do sporządzenia zmiany miejscowego planu zagospodarowania przestrzennego terenów w miejscowości Szyszyńskie Holendry/ Teren prywatny	Brak realizacji
5.	402/XXXIX/1809 .05.2018 r.	w sprawie przystąpienia do sporządzenia miejscowego planu zagospodarowania przestrzennego terenów w obrębie Niedźwiady/ Teren prywatny	Prowadzono procedurę planistyczną
6.	403/XXXIX/1809 .05.2018 r.	w sprawie przystąpienia do sporządzenia zmiany miejscowego planu zagospodarowania przestrzennego Miasta Ślesin	Uchwalono plan
7.	404/XXXIX/1809 .05.2018 r.	Uchwała nr 404/XXXIX/18 w sprawie przystąpienia do sporządzenia zmiany miejscowego planu zagospodarowania przestrzennego Miasta Ślesin/ Teren prywatny	Prowadzono procedurę planistyczną
8.	433/XLII/18 17.10.2018 r.	w sprawie przystąpienia do sporządzenia zmiany miejscowego planu zagospodarowania przestrzennego terenów w miejscowości Głębockie/ Teren prywatny	Uchwalono plan

Uchwały z roku 2019			
9.	52/IV/19 30.01.2019 r.	w sprawie przystąpienia do sporządzenia miejscowego planu zagospodarowania przestrzennego terenu w miejscowości Kijowiec/ Działki gminne	Prowadzono procedurę planistyczną
10.	58/V/19 27.02.2019 r.	w sprawie przystąpienia do sporządzenia zmiany miejscowego planu zagospodarowania przestrzennego - działka nr 6/9 w m. Wąsoskie Holendry	Prowadzono procedurę planistyczną
11.	59/V/19 27.02.2019 r.	w sprawie przystąpienia do sporządzenia zmiany miejscowego planu zagospodarowania przestrzennego terenów w miejscowości Licheń Stary/ Zmiana planu z 2002 roku	Prowadzono procedurę planistyczną
12.	60/V/19 27.02.2019 r.	w sprawie przystąpienia do sporządzenia miejscowego planu zagospodarowania przestrzennego terenu w miejscowości Głębockie/ Teren prywatny	Brak realizacji
13.	69/VI/19 28.03.2019 r.	w sprawie przystąpienia do sporządzenia miejscowego planu zagospodarowania przestrzennego terenów w miejscowości Wąsosze/ teren w pobliżu planowanego masztu telefonii komórkowej	Brak realizacji
14.	121/XIV/19 29.10.2019 r.	w sprawie przystąpienia do sporządzenia zmiany miejscowego planu zagospodarowania przestrzennego Miasta Ślesin (dz. 1034/1, 1034/2, 1034/3 przy ul. Cegielnianej)/ zmiana z zabudowy siedliskowej na MN	Brak realizacji
15.	122/XIV/19 29.10.2019 r.	w sprawie przystąpienia do sporządzenia zmiany miejscowego planu zagospodarowania przestrzennego terenów w miejscowości Licheń Stary/ Teren między ul. Klasztorną i ul. Toruńską	Prowadzono procedurę planistyczną
Uchwały z roku 2020			
16.	181/XIX/20 27.04.2020 r.	w sprawie przystąpienia do sporządzenia zmiany miejscowego planu zagospodarowania przestrzennego wybranego terenu w obrębie Żółwieniec/ Teren prywatny	Prowadzono procedurę planistyczną
17.	182/XIX/20 27.04.2020 r.	w sprawie przystąpienia do sporządzenia zmiany miejscowego planu zagospodarowania przestrzennego wybranego terenu w obrębach: Sławęcín, Dąbrowa, Mikorzyn/ Zbiornik wodny	Prowadzono procedurę planistyczną
18.	183/XIX/20 27.04.2020 r.	w sprawie przystąpienia do sporządzenia zmiany miejscowego planu zagospodarowania	Prowadzono procedurę planistyczną

		przestrzennego dla wybranych terenów w obrębie Ślesin/ Teren prywatny	
19.	189/XIX/20 27.04.2020 r.	w sprawie przystąpienia do sporządzenia zmiany studium	Uchwalono studium
20.	209/XX/20 10.06.2020 r.	w sprawie przystąpienia do sporządzenia zmiany miejscowego planu zagospodarowania przestrzennego dla wybranych terenów w obrębie Ślesin/ Teren prywatny	Prowadzono procedurę planistyczną
21.	210/XX/20 10.06.2020 r.	w sprawie przystąpienia do sporządzenia zmiany miejscowego planu zagospodarowania przestrzennego dla wybranego terenu w obrębie Głębockie/ Teren prywatny	Prowadzono procedurę planistyczną
Uchwały z roku 2021			
22.	312/XXXI/21 28.04.2021 r.	W sprawie przystąpienia do sporządzenia zmiany miejscowego planu zagospodarowania przestrzennego wybranego terenu w obrębie Ślesin/ Teren prywatny	Brak realizacji
23.	313/XXXI/21 28.04.2021 r.	W sprawie przystąpienia do sporządzenia zmiany miejscowego planu zagospodarowania przestrzennego z 2002r. dla wybranego terenu w obrębie Żółwieniec/ Teren prywatny	Brak realizacji
24.	314/XXXI/21 28.04.2021 r.	W sprawie przystąpienia do sporządzenia zmiany miejscowego planu zagospodarowania przestrzennego wybranych terenów w obrębie Żółwieniec / Teren prywatny	Prowadzono procedurę planistyczną
25.	327/XXXII/21 27.05.2021 r.	W sprawie przystąpienia do sporządzenia miejscowego planu zagospodarowania przestrzennego dla terenu działek o nr geod.: 1/2, 61/8 w obrębie Mikorzyn / "Osiedle nad jeziorem"	Brak realizacji
26.	339/XXXIII/21 30.06.2021 r.	W sprawie przystąpienia do sporządzenia zmiany miejscowego planu zagospodarowania przestrzennego terenu działki o nr geod.: 32/5 w miejscowości Mikorzyn / Teren prywatny	Brak realizacji

Na obszarach, gdzie nie ma planów zagospodarowania przestrzennego, Burmistrz wydawał decyzje o warunkach zabudowy. W 2021 roku wydano 133 decyzje o warunkach zabudowy. Dla porównania – w 2020 roku wydano 94 decyzje o warunkach zabudowy. Ponadto wydano 2 decyzje o ustaleniu lokalizacji inwestycji celu publicznego.

Ochrona środowiska, gospodarka komunalna i lokalowa, rolnictwo, działalność gospodarcza

Ochrona środowiska

Działania gminy w obszarze ochrony klimatu i powietrza obejmują szerokie spektrum działań.

W 2021 r. Gmina Ślesin w ramach przedsięwzięcia dofinansowanego ze środków Wojewódzkiego Funduszu Ochrony Środowiska i Gospodarki Wodnej w Poznaniu pt.: „Opracowanie wymaganych ustawowo planów i programów dla Gminy Ślesin”, zleciła wykonanie w terminie do 30.04.2022 r. następujące dokumenty:

- 1) Projekt Założeń do planu zaopatrzenia w ciepło, energię elektryczną i paliwa gazowe dla Gminy Ślesin.
- 2) Aktualizację Programu Rewitalizacji dla Gminy Ślesin.

Przedsięwzięcie obejmuje przygotowanie wymaganych ustawowo dokumentów, które mają na celu przyczynienie się do osiągnięcia założonego efektu ekologicznego i rzeczowego co pozytywnie wpłynie na środowisko (m.in. zmniejszenie zanieczyszczenia środowiska, ograniczenie zużycia energii, ograniczenie wielkości transportu samochodowego, zwiększenie świadomości na temat efektywności energetycznej oraz wykorzystania OZE). W wyniku realizacji zadania zostaną zapewnione korzyści nie tylko środowiskowe, ale również społeczne i ekonomiczne, które będą wynikać z działań dążących do m.in. zmniejszenia emisji zanieczyszczeń (GJ/Mg/rok) i stworzenia warunków do zrównoważonego rozwoju obszaru gminy (rozwój społeczny, podnoszenie warunków życia, poprawa jakości przestrzeni, środowiska).

W wyniku realizacji przedsięwzięcia z dofinansowania ze środków Wojewódzkiego Funduszu Ochrony Środowiska i Gospodarki Wodnej w Poznaniu zostaną przygotowane 2 dokumenty, tj.: 1) Program Rewitalizacji dla Gminy Ślesin (aktualizacja), który pozwoli na podjęcie działań zmierzających do wyprowadzenia obszarów rewitalizacji ze stanu kryzysowego oraz stworzenie warunków do ich zrównoważonego rozwoju (dotyczy zagadnień społecznych, gospodarczych, środowiskowych, kulturowych oraz przestrzennych) oraz 2) Projekt Założeń do planu zaopatrzenia w ciepło, energię elektryczną i paliwa gazowe, który określi ocenę stanu aktualnego i przewidywanych zmian zapotrzebowania na ciepło,

energię elektryczną i paliwa gazowe, przedsięwzięcia racjonalizujące użytkowanie ciepła, energii elektrycznej i paliw gazowych, możliwości wykorzystania istniejących nadwyżek i lokalnych zasobów paliw i energii, z uwzględnieniem energii elektrycznej i ciepła wytwarzanych w instalacjach odnawialnego źródła energii, energii elektrycznej i ciepła użytkowego wytwarzanych w kogeneracji oraz zagospodarowania ciepła odpadowego z instalacji przemysłowych, możliwości stosowania środków poprawy efektywności energetycznej, zakres współpracy z innymi gminami. Projekt założeń musi być zgodny, między innymi, z polityką energetyczną państwa, miejscowymi planami zagospodarowania przestrzennego lub zapisami zawartymi w studium uwarunkowań i kierunków zagospodarowania przestrzennego gminy.

Całkowity planowany koszt brutto przedsięwzięcia wynosi 24.000,00 zł, z czego dofinansowanie z Wojewódzkiego Funduszu Ochrony Środowiska i Gospodarki Wodnej w Poznaniu to kwota 9.600.00 zł oraz ze środków własnych, poza dofinansowaniem ze środków Wojewódzkiego Funduszu Ochrony Środowiska i Gospodarki Wodnej w Poznaniu Planu Gospodarki Niskoemisyjnej dla Gminy Ślesin.

Celem głównym Planu Gospodarki Niskoemisyjnej jest transformacja gospodarki gminy w kierunku niskoemisyjnym i ma za zadanie przyczynić się do realizacji i rozwoju lokalnej polityki energetyczno-ekologicznej. Efektem ma być redukcja emisji gazów cieplarnianych, zwiększenie udziału energii pochodzącej z odnawialnych źródeł energii (OZE), redukcja zużycia energii finalnej, wzrost efektywności energetycznej.

Przedsięwzięcie ma pozytywny wpływ na środowisko, a uzyskany efekt rzeczowy umożliwi osiągnięcie oczekiwanego efektu ekologicznego.

W 2021 roku Gmina Ślesin kontynuowała realizację Programu „Czyste Powietrze”, do którego przystąpiła 28 stycznia 2020 roku poprzez zawarcie porozumienia z Wojewódzkim Funduszem Ochrony Środowiska i Gospodarki Wodnej w Poznaniu na czas realizacji Programu tj. do 2029 r.

Celem programu jest poprawa jakości powietrza oraz zmniejszenie emisji gazów cieplarnianych poprzez wymianę źródeł ciepła i poprawę efektywności energetycznej budynków mieszkalnych jednorodzinnych dla których pozwolenie na budowę uzyskano przed 2014 r. 16 czerwca 2021 r. podpisano aneks do Porozumienia umożliwiający

otrzymanie środków finansowych z Wojewódzkiego Funduszu Ochrony Środowiska i Gospodarki Wodnej, w ramach którego Gmina otrzymała **30.000,00 złotych** na realizację zadań związanych z Programem oraz utworzenie punktu konsultacyjno-informacyjnego.

W ramach podpisanego aneksu do zadań Gminy należy:

- utworzenie punktu konsultacyjno-informacyjnego w Urzędzie Miasta i Gminy w Ślesinie, gdzie można uzyskać wszelkie informacje o programie oraz otrzymać wsparcie przy wypełnianiu wniosków o dotację,
- podejmowanie działań mających na celu zidentyfikowanie budynków, których właściciele mogą być potencjalnymi Wnioskodawcami i przedstawienie im korzyści płynących z wzięcia udziału w Programie,
- przekazywanie wniosków do WFOŚiGW,
- rozliczanie przyznanego dofinansowania oraz kompletowanie odpowiednich dokumentów,
- promocja programu poprzez rozsyłanie materiałów informacyjnych.

Zgodnie z zapisami aneksu dotyczącego wdrażania Programu Priorytetowego „Czyste Powietrze”, WFOŚiGW ze środków udostępnionych przez NFOŚiGW pokrywa koszty obsługi zadań realizowanych przez Gminę w ramach porozumienia w ten sposób, że Gmina Ślesin otrzymuje zwrot za wydane zaświadczenia o zarobkach jak również za złożenie wniosku o dofinansowanie w ramach podstawowego i podwyższonego poziomu dofinansowania.

W 2021r. złożono 109 wniosków za pośrednictwem Gminy Ślesin:

54 wnioski - poziom podstawowy dofinansowania (30%),

55 wniosków - poziom podwyższony dofinansowania (60%).

Wydano 144 zaświadczenia o dochodach:

117 zaświadczeń dla gospodarstw wieloosobowych,

27 zaświadczeń dla gospodarstw jednoosobowych.

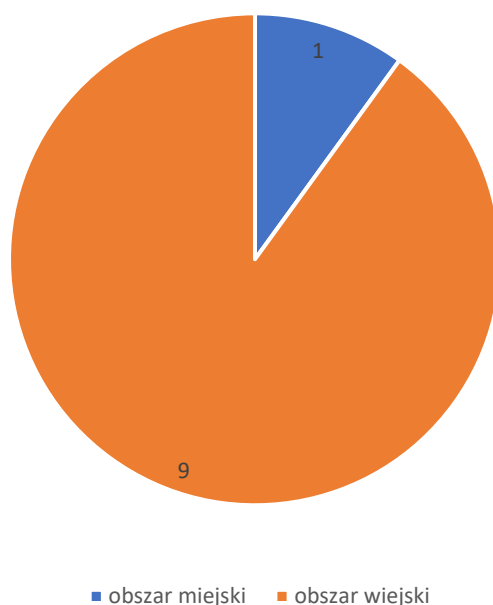
Od 2021 roku uchwała nr 75/VI/19 z dnia 28 marca 2019 roku, która szczegółowo określa tryb i zasady przyznawania dofinansowania, w regulaminie udzielania dotacji celowej z budżetu Gminy Ślesin na dofinansowanie kosztów inwestycji z zakresu ochrony środowiska

i gospodarki wodnej, związanych z budową przyłączy wodnych i kanalizacyjnych, nie była realizowana, gdyż nie były zabezpieczone środki na powyższy cel.

W związku z dużym zapotrzebowaniem na wybudowanie i podłączenie do sieci wodociągowej i kanalizacyjnej w 2021 r. wpłynęło 26 pism z prośbą o podłączenie do sieci, z czego 20 do sieci wodociągowej oraz 6 do sieci kanalizacji sanitarnej. Pozytywnie rozpatrzono także pisma z lat ubiegłych. W sumie pozytywnie rozpatrzono 13 pism. Na sieć wodociągową w budżecie zabezpieczono odpowiednio 150.000,00 zł z czego wydano 149.842,85 zł i stanowiło to 99,90 % kwoty zabezpieczonej w budżecie Gminy Ślesin. Natomiast na wykonanie sieci kanalizacji sanitarnej zabezpieczono 70.000,00 zł, z czego wydano 62.599,91 zł i stanowiło to 89,43 % kwoty zabezpieczonej w budżecie. Wykonanie powyższych sieci miało na celu poprawienie komfortu i warunków życiowych mieszkańców Gminy Ślesin.

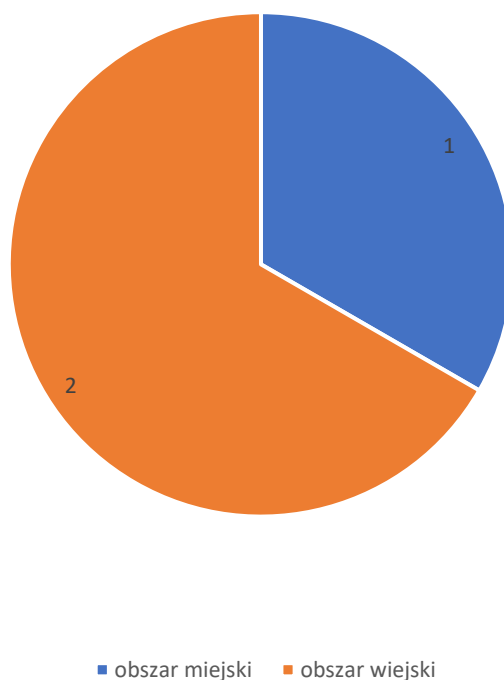
Poniższe wykresy przedstawiają intensywność wykonanych sieci z rozbiem na teren miejski oraz wiejski:

Wykres 8 Intensywność wykonanych sieci wodociągowych



Źródło: Opracowanie własne

Wykres 9 Intensywność wykonanych sieci kanalizacji sanitarnej



Źródło: Opracowanie własne

Podczas planowania inwestycji związanej z wykonaniem sieci brano pod uwagę poniższe warunki:

1) etap budowy

- budynek istniejący,
- budynek w trakcie budowy,
- budynek projektowany.

Tabela 10 Inwestycje w 2021 r. z podziałem na etap budowy

Lp.	rodzaj sieci	budynek istniejący	budynek w trakcie budowy	budynek projektowany
1.	wodociągowa	6	7	7
2.	kanalizacyjna	2	2	2

W 2020 r. podjęta została uchwała nr 193/XIX/20 z dnia 27 kwietnia 2020 r. w sprawie określenia zasad i trybu postępowania przy udzielaniu dotacji na realizację zadań z zakresu ochrony środowiska i gospodarki wodnej, kryteriów wyboru inwestycji do finansowania

lub dofinansowania i sposobu jej rozliczania, związanych z budową przydomowych oczyszczalni ścieków, która określała tryb i zasady przyznawania dofinansowań. Zgodnie z załącznikiem nr 1 do niniejszej uchwały tj. Regulaminem w sprawie zasad i trybu postępowania przy udzielaniu dotacji na realizację zadań z zakresu ochrony środowiska i gospodarki wodnej, kryteriów wyboru inwestycji do finansowania lub dofinansowania i sposobu jej rozliczania, związanych z budową przydomowych oczyszczalni ścieków, wnioskodawca do wniosku zobowiązany jest dołączyć stosowne dokumenty na podstawie których sprawdzana jest zasadność przyznania dofinansowania, możliwe jest przyznanie 50% dofinansowania, jednak nie więcej niż 5.000,00 zł brutto. Powyższa uchwała nr 193/XIX/20 z dnia 27 kwietnia 2020 r. obowiązywała również w 2021 r. W budżecie gminy zabezpieczono odpowiednio 60.000,00 zł.

W 2021 roku złożono 10 wniosków, pozytywnie rozpatrzono 8 wniosków, 1 wniosek pozostał bez rozpatrzenia ze względu na rezygnację wnioskodawcy oraz 1 wniosek pomimo wezwania do uzupełnienia wniosku, wnioskodawca nie dostarczył dokumentów w uwzględnionym terminie, niniejszy wniosek nie został rozpatrzony. W ramach dofinansowania łącznie wydatkowano 34.524,73 zł na zakup i budowę przydomowych oczyszczalni. Z zawartych umów 8 kwalifikowało się do przyznania dofinansowania w formie do 50% udokumentowanych fakturą poniesionych kosztów, lecz nie więcej niż 5.000,00 zł.

Ponadto podjęto i realizowano uchwałę nr 194/XIX/20 Rady Miejskiej Gminy Ślesin z dnia 27 kwietnia 2020 r. w sprawie ustalenia dopłaty do 1m³ odprowadzanych ścieków na terenie Miasta i Gminy Ślesin.

Ochrona powietrza

Gmina Ślesin zobligowana jest do wykonywania zadań z programu ochrony powietrza dla strefy wielkopolskiej. Corocznie realizowane są inwestycje, które pozytywnie wpływają na nasze środowisko. W ramach tych zadań to szereg gminnych inwestycji prowadzących do obniżenia emisji poprzez zmniejszenie zapotrzebowania na energię cieplną, między innymi, termomodernizacja, wymiana stolarki okiennej, termoizolacja dachu, modernizacja kotłowni

itd. Remonty dróg, utwardzenie i wyrównywanie poboczy, czyszczenie metodą moką ulic, budowa nowych ścieżek rowerowych to działania ograniczające emisję wtórną pyłów.

Jako urząd staramy się przypominać o zakazie spalania odpadów w domowych piecach i na wolnym powietrzu. Corocznie w sezonie zimowym za pośrednictwem Internetu oraz ślesieńskiej gazetki informujemy mieszkańców w tym zakresie. Reagujemy również na zgłoszenia do tutejszego urzędu w sprawie wypalania odpadów w domowych paleniskach, a w uzasadnionych przypadkach zgłaszamy sprawy na policję z prośbą o interwencję.

W dniu 09.12.2021 r. wydano zarządzenie 40/I/2021 Burmistrza Miasta i Gminy Ślesin w sprawie przeprowadzania kontroli przestrzegania zakazu spalania odpadów w paleniskach i przestrzegania przepisów uchwały antysmogowej dla województwa wielkopolskiego na terenie Miasta i Gminy Ślesin. Na podstawie tego zarządzenia przyjęto procedurę przeprowadzania kontroli przestrzegania zakazu spalania odpadów w paleniskach, wzór upoważnienia oraz protokołów kontroli. W związku z powyższym rozpoczęto kontrole domowych palenisk na terenie gminy Ślesin.

Ochrona zasobów wodnych i gruntów

Na podstawie art. 5 ust. 1 pkt 3b, ust. 6 oraz art. 6 ust. 1 ustawy z dnia 13 września 1996 roku *o utrzymaniu czystości i porządku w gminach* (Dz. U. z 2020 r., poz. 1439) Burmistrz sprawuje kontrolę nad gospodarką ściekową w gminie.

W roku 2021 zostały wysłane 61 wezwania do przedłożenia dokumentów tj. umów i dowodów uiszczania opłat za wywóz nieczystości ciekłych z nieruchomości. Zadanie to ma na celu wyeliminowanie nielegalnego wywozu ścieków oraz poprawę stanu środowiska gruntowo-wodnego. Na terenie Gminy 7 przedsiębiorców posiada zezwolenia na prowadzenie działalności w zakresie opróżniania zbiorników bezodpływowych i transportu nieczystości ciekłych, które wydawane są na podstawie decyzji burmistrza.

Ponadto podjęte zostały uchwały:

- Uchwała nr 373/XXXVI/21 Rady Miejskiej Gminy Ślesin z dnia 24 listopada 2021 roku w sprawie przyjęcia projektu regulaminu dostarczania wody i odprowadzania ścieków oraz przekazania go do zaopiniowania organowi regulacyjnemu.

- Uchwała nr 394/XXXVIII/21 z dnia 30 grudnia 2021 roku w sprawie uchwalenia regulaminu dostarczania wody i odprowadzania ścieków obowiązującego na terenie gminy Ślesin.

Ochrona przed substancjami niebezpiecznymi

Gmina podlega pod „Program usuwania wyrobów zawierających azbest z terenu powiatu konińskiego - kontynuacja” prowadzony przez Starostwo Powiatowe w Koninie. Właściciele nieruchomości posiadających zabudowania na terenie Gminy Ślesin pokryte eternitem mają możliwość składania wniosków o dofinansowanie na usunięcie wyrobów zawierających azbest. Dofinansowanie obejmuje 100% kosztów demontażu, transportu i unieszkodliwienia odpadów azbestowych lub sam transport i unieszkodliwienie wcześniej zdemontowanych płyt azbestowo-cementowych. W roku 2021 unieszkodliwiono 97350 kg azbestu z terenu Gminy Ślesin.

Oddziaływanie inwestycji na środowisko - Decyzje środowiskowe

Postępowanie w sprawie oceny oddziaływania przedsięwzięcia na środowisko jest uregulowane w ustawie o udostępnianiu informacji o środowisku i jego ochronie, udziale społeczeństwa w ochronie środowiska oraz o ocenach oddziaływania na środowisko (Dz. U. z 2021r., poz. 2373 ze zm.). Burmistrz wydaje tego typu decyzje po zasięgnięciu opinii Regionalnego Dyrektora Ochrony Środowiska w Poznaniu, Państwowego Powiatowego Inspektora Sanitarnego w Koninie oraz Państwowego Gospodarstwa Wodnego Wody Polskie Zarząd Zlewni w Kole. Jest to skomplikowany i wstępny etap procesu inwestycyjnego, w którym określa się środowiskowe uwarunkowania realizacji przedsięwzięcia w postaci warunków, pod którymi dopuszczalna jest realizacja danego przedsięwzięcia w wariantcie najkorzystniejszym dla środowiska.

W roku 2021 prowadzone były następujące postępowania:

Tabela 11 Wykaz postępowań w sprawie oceny oddziaływania przedsięwzięcia na środowisko

Nr decyzji	Lokalizacja	Wnioskodawca
ZKŚ.6220.01.2021 z dnia 21.06.2021 r.	Budowa elektrowni fotowoltaicznej na działkach o nr ewid. 16, obręb Niedźwiady oraz nr ewid. 87, 89, 90, 91 obręb Piotrkowice	Ever Wind Polska Sp. z o. o., ul. Marii Konopnickiej 16, 60-777 Poznań
ZKŚ.6220.02.2021 z dnia 15.07.2021 r. Zmiana decyzji ZKŚ.6220.9.2015	275/3, obręb Honoratka, 235/2, obręb Sławęcinek i 162 obręb Sławęciny	Ecowolt ul. Długa 3, 43-100 Tychy 5 sp. o.o.
ZKŚ.6220.03.2021 z dnia 02.08.2021 r.	Budowa przystani wodnej śródlądowej na Jeziorze Wąsowsko-Mikorzyńskim w formie pomostu pływającego przystosowanego do cumowania 30 łodzi, na działce nr 233/1 w obrębie Mikorzyn, gmina Ślesin, powiat koniński	AMBER INVEST MAREK HORNOWSKI, ul. Marii Dąbrowskiej 3/4 62-800 Kalisz
ZKŚ.6220.04.2021 z dnia 13.04.2021 r.	Rozbudowa drogi gminnej w Szyszynie	Gmina Ślesin
ZKŚ.6220.05.2021 z dnia 29.03.2021 r. Z dn.29.03.2021r. – umorzenie postępowania	Budowa farmy fotowoltaicznej o mocy do 1,0 MWp na działce nr ew. 551/1 obręb Licheń Stary, gm. Ślesin, powiat koniński	Osoba fizyczna
ZKŚ.6220.06.2021 Postępowanie w trakcie	Budowa kompleksu odrębnych farm fotowoltaicznych WYGODA do 1,0 MW każda, o łącznej mocy do 4 MW, zlokalizowanych w miejscowości WYGODA, gm. Ślesin wraz z zagospodarowaniem terenu i niezbędną dla każdej z farm infrastrukturą, w tym z magazynem energii, z możliwością dzielenia na etapy lub budowania w całości” Dz. nr 42/1, obręb Wygoda	EPLANT 29 Sp. zo. o. ul. S. Lindego 7C, 30-148 Kraków
ZKŚ.6220.07.2021 z dnia 22.03.2021 r.	Zabudowa mieszkaniowa wraz z towarzyszącą infrastrukturą – budowa domów jednorodzinnych w miejscowości Kępa, gmina Ślesin, powiat koniński	Przeniesienie decyzji na inny podmiot

ZKŚ.6220.08.2021 z dnia 02.08.2021 r.	Rozbudowa drogi gminnej w miejscowości Głębockie	Gmina Ślesin
ZKŚ.6220.09.2021 z dnia 24.06.2021 r.	Budowie instalacji fotowoltaicznej o mocy do 1 MWp wraz z niezbędną infrastrukturą techniczną na nieruchomości zlokalizowanej w obrębie Szyszyńskie Holendry dz. nr ewid. 117	APICO Doradztwo Gospodarcze Antoni Pietkiewicz, ul. Paderewskiego 42, 05-520 Konstancin-Jeziorna
ZKŚ.6220.11.2021 z dnia. 06.07.2021 r. zmiana decyzji ZKŚ.6220.2.2019	Budowa farmy fotowoltaicznej „Sławęcinek PV” wraz z niezbędną infrastrukturą towarzyszącą – lokalizacja dz. 237/3, 235/3 obręb Sławęcinek, gmina Ślesin, powiat koniński	Krzysztof Krukowski Earth Energy, Żakowice 1a, 99-314 Krzyżanów
ZKŚ.6220.12.2021 z dnia.07.06.2021 r. umorzenie postępowania	Budowa farmy fotowoltaicznej o mocy do 26MWp wraz z niezbędną infrastrukturą techniczną w obrębie Goranin, gm. Ślesin	Energo-Media Sp. z o.o., ul. Długa 30, 98-220 Zduńska Wola
ZKŚ.6220.13.2021 z dnia 06.07.2021 r. zmiana decyzji ZKŚ.6220.02.2020	Budowa farmy fotowoltaicznej o mocy do 1,0 MWp, zlokalizowanej na działkach nr ewid. 94, 95/1, 96/3 obręb Piotrkowice	Ever Wind Polska Sp. z o. o., ul. Marii Konopnickiej 16, 60- 777 Poznań
ZKŚ.6220.16.2021 z dnia 17.12.2021 r.	Budowa elektrowni fotowoltaicznej o mocy do 26 MWp włącznie wraz z niezbędną infrastrukturą w obrębie Goranin, gmina Ślesin” 312, 313, 314, 289, 286/22, 286/22, 286/14, 288/4 obręb Goranin	E&G Sp. z o.o., ul. Długa 30, 98-220 Zduńska Wola
ZKŚ.6220.17.2021 z dnia 30.12.2021 r.	Prowadzenie punktu do zbierania złomu i zużytych urządzeń elektrycznych i elektronicznych, realizowanego na działce ew. 301/1 obręb ew. 0007 Honoratka	Osoba fizyczna
ZKŚ.6220.18.2021 z dnia 21.06.2021 r.	Budowa instalacji fotowoltaicznej o mocy do 1 MW wraz z towarzyszącą infrastrukturą, zlokalizowaną na działce o numerze ewidencyjnym 1/7, obręb Julia (nr 0009), gm. Ślesin	Osoba fizyczna
ZKŚ.6220.19.2021 z dnia 18.11.2021 r.	Budowa trzech farm fotowoltaicznych „Ślesin I”, „Ślesin II”, i „Ślesin III” o mocy do 1 MW każda, zlokalizowanych w	Energy Solar 65 Sp. z o.o., ul. Warecka 11A, 00-034 Warszawa

	pobliżu miejscowości Goranin, gmina Ślesin, powiat koniński, województwo wielkopolskie	
ZKŚ.6220.20.2021	Budowa farmy fotowoltaicznej o mocy do 2 MW wraz z niezbędną infrastrukturą techniczną na działkach o nr ewid. 35/12, 36/11 obręb Honoratka oraz na działkach o nr ewid. 144/9, 145/10, 146/9, 147/9, 148/9, 149/9 obręb Sławęcín, gmina Ślesin.	Earth Energy Krzysztof Krukowski, Żakowice 1A, 99-314 Krzyżanów
ZKŚ.6220.21.2021- postępowanie w trakcie	Rozbudowa drogi krajowej dk 25 na odcinku koniec obwodnicy Ślesina-Konin	Generalna Dyrekcja Dróg Krajowych i Autostrad, ul. Siemiradzkiego 5a, 60-763 Poznań
ZKŚ.6220.22.2021- postępowanie w trakcie	Budowa elektrowni fotowoltaicznej o mocy do 2 MW, wraz z drogą dojazdową oraz przyłączem do krajowej sieci energetycznej i elementami infrastruktury technicznej, niezbędnymi do prawidłowego funkcjonowania przedsięwzięcia, obręb Kępa, dz. nr 28/10, gmina Ślesin	PPH GROS Andrzej Gryciuk, Kępa 34 A, 62-561 Ślesin

Gmina realizuje obowiązek ustawowy związany z utrzymaniem czystości i porządku w gminie, zgodnie z ustawą z dnia 13 września 1996 r. o utrzymaniu czystości i porządku w gminach (Dz. U. z 2021 r., poz. 888), która nałożyła na samorzady władztwo nad odpadami wytwarzanymi na terenie gminy.

Gmina Ślesin zorganizowała odbiór odpadów komunalnych z nieruchomości zamieszkałych oraz z nieruchomości, na których znajdują się domki letniskowe, lub inne nieruchomości wykorzystywane na cele rekreacyjno-wypoczynkowe, wykorzystywane jedynie przez część roku. Właściciele nieruchomości niezamieszkałych, na których prowadzona jest działalność gospodarcza, w związku z którą powstają odpady, jak np.: warsztaty, przedsiębiorstwa, sklepy, obiekty użyteczności publicznej, zobowiązani są do podpisywania umów z firmami mogącymi świadczyć tego rodzaju usługi na terenie Gminy Ślesin, a więc z firmami wpisanymi do Rejestru Działalności Regulowanej prowadzonego

przez Burmistrza Miasta i Gminy Ślesin. W 2021 roku na terenie Gminy Ślesin takich firm było 12.

Od stycznia 2021 roku nastąpiły na terenie Gminy Ślesin zmiany w opłatach za gospodarowanie odpadami komunalnymi. Powyższe zmiany zostały wymuszone poprzez zwiększenie kosztów odbioru i zagospodarowania odpadów komunalnych po stronie wykonawcy umowy. W ogłoszonym przetargu przez Gminę na odbiór i zagospodarowanie odpadów komunalnych uczestniczył tylko Zakład Gospodarki Komunalnej Sp. z o.o. w Ślesinie. Kwota z przetargu nie daje zakładowi zysku, a jedynie w najoszczędniejszy sposób pokrywa koszty zbiórki i odwozu odpadów do spalarni konińskiej. Na tak wysokie koszty wpływają m.in. zmiany w ustawie o utrzymaniu czystości i porządku w gminach zwiększające wymogi w stosunku do podmiotu organizującego odbiór odpadów, między innymi, poprzez zwiększenie częstotliwości odbioru odpadów, nałożenie obowiązku zwolnienia z części opłaty mieszkańców posiadających kompostownik i wiele innych. Dodatkowo po stronie przedsiębiorcy odbierającego odpady komunalne od mieszkańców gminy nastąpił wzrost kosztów świadczenia tego rodzaju usług poprzez podwyższenie minimalnego wynagrodzenia za pracę, wzrost cen energii elektrycznej czy cen paliwa.

Zgodnie z Ustawą o utrzymaniu czystości i porządku w gminach (Dz. U. z 2021 r., poz. 888), która zobowiązuje wszystkich odprowadzających odpady komunalne do selektywnej zbiórki, nie daje możliwości wyboru właścicielom nieruchomości co do segregacji bądź braku segregacji odpadów. W przypadku niedopełnienia przez właściciela nieruchomości obowiązku segregacji odpadów zastosowanie ma opłata podwyższona wynosząca w przypadku gminy Ślesin trzykrotność stawki podstawowej, której wysokość określa Uchwała Nr 252/XXVI/20 Rady Miejskiej Gminy Ślesin z dnia 10 grudnia 2020 roku w sprawie wyboru metody ustalenia opłaty za gospodarowanie odpadami komunalnymi oraz ustalenia wysokości tej opłaty. Rada Miejska Gminy Ślesin postanowiła, że najbardziej optymalną opłatą spełniającą zasadę „Wytwarzający płaci” za gospodarowanie odpadami będzie opłata naliczana:

1. z nieruchomości zamieszkałych od liczby osób zamieszkałych na terenie danej nieruchomości. Miesięczna opłata wynosiła 18,00 zł/osobę, jeżeli właściciel nieruchomości wypełniał obowiązek zbierania odpadów komunalnych w sposób selektywny, i podwyższona stawka 54,00 zł/osobę, jeżeli właściciel nieruchomości nie wypełniał obowiązku zbierania odpadów komunalnych w sposób selektywny.

Dodatkowo ze względu na obowiązujące przepisy Rada Miejska Gminy Ślesin wprowadziła zapis mówiący o zwolnieniu w części z opłaty za gospodarowanie odpadami komunalnymi w kwocie 1,00 zł od mieszkańca miesięcznie właścicieli nieruchomości zabudowanych budynkami mieszkalnymi jednorodzinnymi kompostujących bioodpady stanowiące odpady komunalne w kompostowniku przydomowym.

2. z nieruchomości na których znajdują się domki letniskowe, lub inne nieruchomości wykorzystywane na cele rekreacyjno-wypoczynkowe jedynie przez część roku, ustalono opłatę ryczałtową od domku. Roczna opłata ryczałtowa wynosiła 181,00 zł, jeżeli właściciel nieruchomości wypełniał obowiązek zbierania odpadów komunalnych w sposób selektywny, i podwyższona stawka 543,00 zł jeżeli właściciel nieruchomości nie wypełniał obowiązku zbierania odpadów komunalnych w sposób selektywny.

Zgodnie z Uchwałą nr 183/XIX/16 z dnia 14 lipca 2016 roku w sprawie poboru w drodze inkasa, określenia inkasentów i wysokości wynagrodzenia za inkaso opłaty za gospodarowanie odpadami komunalnymi można uiszczać w formie przelewu lub nieodpłatnie w Punkcie Kasowym w siedzibie Urzędu Miasta i Gminy Ślesin, oddziałach Banku Spółdzielczego w Ślesinie i Licheniu Starym oraz u inkasentów, którymi na terenie gminy są osoby zbierające opłatę za wodę.

W zamian za uiszczoną opłatę, zgodnie z Uchwałą Nr 138/XV/19 z dnia 28 listopada 2019 roku w sprawie regulaminu utrzymania czystości i porządku na terenie Gminy Ślesin oraz z Uchwałą Nr 141/XV/19 Rady Miejskiej Gminy Ślesin z dnia 28 listopada 2019 roku w sprawie szczegółowego sposobu i zakresu świadczenia usług w zakresie odbierania odpadów od właścicieli nieruchomości i ich zagospodarowania, Gmina Ślesin zobowiązana jest odebrać od właściciela nieruchomości zamieszkałej oraz z nieruchomości, na których znajdują się domki letniskowe, zebraną przez właściciela nieruchomości ilość odpadów komunalnych w pojemnikach lub workach.

Właściciele nieruchomości zobowiązani są do selektywnego zbierania następujących frakcji odpadów komunalnych:

- 1) papieru i tektury,
- 2) szkła,
- 3) opakowań wielomateriałowych,
- 4) tworzyw sztucznych,

- 5) bioodpadów,
- 6) metali,
- 7) popiołu i żużlu z palenisk domowych

oraz w przypadku braku możliwości zakwalifikowania odpadu do odpowiedniej frakcji, do zbierania wszystkich powstających na nieruchomości niesegregowanych (zmieszanych) odpadów komunalnych, a także wydzielenia następujących frakcji odpadów komunalnych:

- 8) odpadów niebezpiecznych
- 9) przeterminowanych leków;
- 10) chemikaliów;
- 11) odpadów niekwalifikujących się do odpadów medycznych powstałych w gospodarstwie domowym w wyniku przyjmowania produktów leczniczych w formie iniekcji i prowadzenia monitoringu poziomu substancji we krwi, w szczególności igieł i strzykawek;
- 12) zużytych baterii i akumulatorów;
- 13) zużytego sprzętu elektrycznego i elektronicznego;
- 14) mebli i innych odpadów wielkogabarytowych;
- 15) zużytych opon;
- 16) odpadów budowlanych i rozbiórkowych.

Odpady komunalne gromadzone są w pojemnikach lub workach w następujący sposób:

- 1) papier i tektura w pojemnikach lub workach koloru niebieskiego oznaczonych napisem "Papier";
- 2) metale i tworzywa sztuczne oraz odpady opakowaniowe wielomateriałowe w pojemnikach lub workach koloru żółtego oznaczonych napisem "Metale i tworzywa sztuczne";
- 3) szkło bezbarwne i kolorowe w pojemnikach lub workach koloru zielonego oznaczonych napisem "Szkło";
- 4) odpady ulegające biodegradacji, kuchenne i ogrodowe w pojemnikach lub workach koloru brązowego oznaczonych napisem "Bio";
- 5) popiół i żużel z palenisk domowych w pojemnikach;
- 6) zmieszane odpady komunalne w pojemnikach lub workach koloru czerwonego.

Odpady komunalne są odbierane od właścicieli nieruchomości zamieszkałych oraz z nieruchomości, na których znajdują się domki letniskowe, według podziału na następujące frakcje:

1) odpady zmieszane - jeden raz na tydzień.

2) segregowane:

a) papier i tektura, szkło, opakowania wielomateriałowe, tworzywa sztuczne, metale:

- w okresie od stycznia do lutego i od listopada do grudnia – jeden raz w miesiącu,
- w okresie od marca do października – dwa razy w miesiącu,

b) popiół i żużel z palenisk domowych:

- w okresie od stycznia do kwietnia i od października do grudnia – dwa razy w miesiącu,
- - w okresie od maja do września – jeden raz w miesiącu,

c) - odpady ulegające biodegradacji:

- w okresie od stycznia do marca i od listopada do grudnia – dwa razy w miesiącu,
- - w okresie od kwietnia do października – raz na dwa tygodnie z wyłączeniem budynków wielolokalowych, gdzie odbiór odbywa się jeden raz na tydzień.

d) - odpady niebezpieczne, przeterminowane leki, chemikalia, odpady niekwalifikujące się do odpadów medycznych powstałych w gospodarstwie domowym w wyniku przyjmowania produktów leczniczych w formie iniekcji i prowadzenia monitoringu poziomu substancji we krwi, w szczególności igły i strzykawki, zużyte baterie i akumulatory, zużyty sprzęt elektryczny i elektroniczny, meble i inne odpady wielkogabarytowe, zużyte opony, odpady budowlane i rozbiórkowe - w sposób ciągły w PSZOK-u,

e) - zużyty sprzęt elektryczny i elektroniczny, meble i inne odpady wielkogabarytowe - w sposób ciągły w PSZOK-u oraz dwa razy w roku sprzed posesji.

Dodatkowo na terenie Gminy Ślesin zorganizowano punkt selektywnego zbierania odpadów komunalnych zlokalizowany w Lubomyślu, który świadczył usługi w każdy wtorek w godzinach od 9⁰⁰ do 17⁰⁰ oraz w każdą sobotę w godzinach od 10⁰⁰ do 14⁰⁰.

Na terenie Gminy Ślesin nie występowały pożary na wysypiskach śmieci.

Zgodnie z umową zawartą z Zakładem Gospodarki Komunalnej Sp. z o.o. w Ślesinie koszt odbioru i zagospodarowania odpadów w 2021r. wynosił 2.547.090,99 zł.

Na terenie Gminy Ślesin na koniec roku 2021 zamieszkiwało 14100 mieszkańców. W systemie gospodarowania odpadami zadeklarowano 11809 mieszkańców. Dodatkowo na terenie Gminy Ślesin znajduje się około 660 domków letniskowych. Pozostałe osoby nie ujęte w systemie to studenci studiów dziennych, osoby pracujące w delegacjach oraz za granicą lub wynajmujące nieruchomości w innych miastach (przeprowadzki w celach zarobkowych).

W roku 2021 w związku z pandemią koronawirusa odnotowano znaczny wzrost liczby odebranych odpadów spowodowany wydłużeniem pobytu w domkach letniskowych, pracą zdalną mieszkańców w domach oraz ogłoszonymi obostrzeniami. Mieszkańcy przebywający w domach robili porządki w budynkach gospodarczych, garażach.

W 2021 roku w wyniku przeprowadzonych kontroli wezwano 51 właścicieli nieruchomości do złożenia wyjaśnień w sprawie rozbieżności co do ilości osób zamieszkujących daną nieruchomość, a liczbą osób zadeklarowanych w deklaracji o wysokości opłaty za gospodarowanie odpadami komunalnymi.

Wezwano 29 właścicieli nieruchomości do złożenia poprawnie wypełnionej deklaracji o wysokości opłaty za gospodarowanie odpadami komunalnymi.

Przeprowadzono 12 postępowań wymiarowych w sprawie określenia wysokości opłaty za gospodarowanie odpadami komunalnymi. W wyniku przeprowadzonych postępowań wydano 8 decyzji określających wysokość opłaty za gospodarowanie odpadami komunalnymi, pozostałe 4 postępowania zostały umorzone, ponieważ właściciele nieruchomości wywiązali się z obowiązku złożenia poprawnie wypełnionej deklaracji o wysokości opłaty za gospodarowanie odpadami komunalnymi.

Przeprowadzono kontrolę jednej z firm wpisanych do Rejestru Działalności Regulowanej prowadzonego przez Burmistrza Miasta i Gminy Ślesin. Zakres kontroli obejmował „Przestrzeganie i stosowanie przepisów ustawy o utrzymaniu czystości i porządku w gminach” Firmą skontrolowaną był Zakład Gospodarki Komunalnej Sp. z o.o. ul. Spokojna 10, 62-561 Ślesin, wywożący odpady z terenu Gminy Ślesin.

W ramach realizacji uchwały nr 252/XXVI/2020 z dnia 10 grudnia 2020 roku w sprawie ustalenia opłaty za odpady komunalne w 2021 roku do budżetu gminy z tytułu opłaty za odpady komunalne wpłynęło 2.635.134,13 zł.

Zaległość za odpady komunalne na dzień 31.12.2021 rok wyniosła 214.083,19 zł.

W ciągu roku wystawiono i wysłano pięciokrotnie upomnienia za nieterminowe wpłaty w ilości ok. 2200 sztuk oraz sporządzono 114 tytułów wykonawczych na łączną kwotę 64.382,96 zł. 65 tytułów wykonawczych zostało wyegzekwowanych przez Urząd Skarbowy lub komorników, ale pozostało jeszcze 49 tytułów które nadal są w realizacji na kwotę 31.921,97 zł z 2021 roku. Realizowana jest także uchwała nr 183/XIX/16 z dnia 14 lipca 2016 roku w sprawie poboru w drodze inkasa, określenia inkasentów i wysokości wynagrodzenia za inkaso opłaty za gospodarowanie odpadami komunalnymi. W 2021 roku inkasenci łącznie pobrali wpłaty na kwotę 22.580,00 zł za co zostało im wypłacone inkaso w kwocie 1.129,00 zł co stanowi 5% inkaso od pobranej kwoty.

Gmina realizuje zadania związane z ustawą o ochronie przyrody. Na jej podstawie do kompetencji gminy należy przyjmowanie wniosków dotyczących zamiaru usunięcia drzew lub krzewów. Do urzędu w 2021 roku wpłynęły 132 zgłoszenia zamiaru usunięcia drzew lub krzewów, z czego na wszystkie zgłoszenia odpowiedziano, w związku z czym:

- wydano 9 zaświadczeń o braku podstaw wniesienia sprzeciwu wobec zamiaru usunięcia drzew/krzewów
- 1 zgłoszenie dotyczyło drzewa rosnącego na sąsiedniej działce – wniosek odrzucony.
- 3 wnioski dotyczyły drzew rosnących na nieruchomościach o oznaczeniu gruntu Ls, będące w kompetencji starostwa. Interesantów poinformowano o konieczności uzyskania zezwolenia w Starostwie Powiatowym w Koninie.
- 1 zgłoszenie dotyczyło drzewa rosnącego bezpośrednio przy jeziorze, kompetencja PGW Wody Polskie.
- 1 wniosek odrzucony, brak ustalenia własności.
- 117 zgłoszeń – milczące załatwienie sprawy

Z terenu gminy Ślesin, z działek prywatnych usunięto:

Tabela 12 Wykaz usuniętych drzew

Gatunek drzewa	Ilość
sosna	229
modrzew	18
robinia akacyjowa	63
świerk	117
olcha	61
lipa	8
topola	46
brzoza	42
kasztan zwyczajny	2
dąb	8
jesion	4
wierzba	21
morwa czarna	1
sekwoja kalifornijska	1
jodła	1
wiśnia japońska	1
daglezcja	16

łącznie usunięto 639 drzew, w tym: 382 drzew iglastych, 257 drzew liściastych.

Do urzędu wpłynęło ponadto 5 wniosków o zezwolenie na usunięcie drzew, z czego wydano 5 decyzji zezwalających na usunięcie drzew. W ramach kompensacji przyrodniczej, drogą decyzji, wnioskujący zostali zobowiązani do nasadzeń zastępczych w ilości:

Tabela 13 Wykaz wydanych decyzji zezwalających na usunięcie drzew

L.p.	Decyzja	Gatunek drzewa	Ilość
1	SRP.6131.2.1.2021	Brzoza brodawkowata	10
2	SRP.6131.2.7.2.2021	Klon kulisty	3
3	SRP.6131.2.14.2021	Brzoza brodawkowata	7
4	SRP.6131.2.1.17.2021	Lipa drobnolistna	10
5	SRP.6131.2.16.1.2021	Brzoza brodawkowata	6
Razem:			36

Do urzędu wpłynęły także 3 wnioski o wydłużenie terminu na wykonanie nasadzeń zastępczych. Wydano 1 decyzję na usunięcie drzew z pasa drogowego w gminie Kramsk w uzgodnieniu z RDOŚ w Poznaniu. Sprawa została skierowana do urzędu przez SKO w Koninie. Do Starostwa Powiatowego wysłano 8 wniosków o usunięcie drzew z terenu

gminy Ślesin, z czego Starostwo Powiatowe wydało 6 decyzji zezwalających na usunięcie drzew, 1 decyzję odmowną oraz 1 decyzję zezwalającą na częściowe usunięcie drzew.

Rolnictwo, ochrona zdrowia, ochrona zwierząt

W ramach działań związanych z rolnictwem sporządzono 11 opinii do Starostwa Powiatowego w Koninie w sprawie wyłączenia gruntów z produkcji rolniczej. Opinie dotyczyły braku potrzeby zdjęcia wierzchniej warstwy ziemi uprawnej pod zabudowę.

Realizowane były sprawy związane z ustawą z dnia 10 lipca 1990 r. o wliczaniu okresów pracy w indywidualnym gospodarstwie rolnym do pracowniczego stażu pracy:

- sporządzono 2 postanowienia dotyczące odmowy wydania zaświadczenia o pracy w indywidualnym gospodarstwie rolnym,
- wydano 12 oświadczeń, dotyczących pracy w gospodarstwie rolnym po ukończeniu 16 roku życia,
- przeprowadzono zeznanie świadków w przypadku 2 osób starających się o wliczenie lat pracy w gospodarstwie do stażu pracy,
- wydano 7 oświadczeń o osobistym prowadzeniu gospodarstwa rolnego.

W ramach udzielanej pomocy de minimis wydano 68 zaświadczeń o pomocy de minimis w rolnictwie lub rybołówstwie, w związku z programem odstawiania odpadów pochodzących z działalności rolniczej.

W związku z trwającą pandemią Covid-19 realizowany był Narodowy Program Szczepień. Gmina otrzymała środki z WUW w Poznaniu w kwocie 19.916,00 zł, z czego wydatkowała 17.449,39 zł, zwrócono 2.466,61 zł.

W ramach programu wpłynęły dodatkowe środki z WUW w Poznaniu na promocję szczepień przeciw COVID-19 w kwocie 10.000,00 zł, z czego wydatkowanych zostało 9.925,79 zł.

Realizacja:

- zrealizowano 9 transportów osób do punktów szczepień,
- zorganizowano 3 akcje promocji szczepień przeciw COVID-19: 28.07.2021 r., 04.08.2021 r., 26.09.2022 r. – na szczepienie zdecydowało się 160 osób,

- zakup materiałów marketingowych promujących akcję szczepień: plakaty, ulotki, roll-upy, długopisy, namiot,
- wynagrodzenia dla osób zaangażowanych w program szczepień przeciw COVID-19,
- zakup środków ochrony osobistej: płyn dezynfekujący, rękawiczki, maseczki.

Uchwałą nr 295/XXX/21 Rady Miejskiej Gminy Ślesin z dnia 26 marca 2021 r. przyjęty został Programu opieki nad bezdomnymi zwierzętami oraz zapobiegania bezdomności zwierząt na terenie Miasta i Gminy Ślesin na rok 2021. Utrzymanie zwierząt w schronisku i stowarzyszeniu oraz inne wydatki dotyczące zwierząt w roku 2021 wyniosło łącznie: **58.544,85 zł.**

Stowarzyszenie WioskowoMi przyjęło:

- 32 dorosłe psy, z czego 24 zostały adoptowane, 2 uśpiono
- 18 szczeniąt, z czego 18 zostało adoptowanych
- 16 kotów, z czego 6 zostało adoptowanych.

Ponadto wysterylizowano 3 koty wolnożyjące oraz 5 psów, zaszczepiono 19 psów (w tym 10 szczeniąt podrzuconych do schroniska w Koninie), zlecono wyłowienie 2 dzików z jeziora oraz ich utylizację, przeprowadzono 4 interwencje weterynaryjne po kolizji drogowej z udziałem zwierząt.

Gospodarka mieszkaniowa

Mieszkaniowy zasób Gminy tworzą lokale mieszkalne położone w budynkach stanowiących w całości własność Gminy oraz lokal mieszkalny położony w budynku stanowiącym własność wspólnoty mieszkaniowej. W ogólnej liczbie lokali gminnych, gmina nie posiada lokali socjalnych.

Tabela 14 Zasób mieszkaniowy gminy ogółem stan na 31.12.2021r.

1.	Liczba budynków ogółem		8
	w tym:	stanowiących własność gminy,	6
		stanowiących własność wspólnot mieszkaniowych z udziałem gminy,	1

		stanowiących współwłasność	1
2.	Liczba lokali mieszkalnych ogółem		25
	w tym:	w budynkach stanowiących własność gminy, w budynkach stanowiących własność wspólnot mieszkaniowych z udziałem gminy,	24
		w budynkach stanowiących współwłasność	1

Tabela 15 Powierzchnia oraz standard budynków mieszkalnych na terenie gminy

L.p.	Lokalizacja	Ilość lokali	Pow. użytkowa lokali w m ²	Wyposażenie		
				wodociąg	kanalizacja	c.o.
1	Ślesin, ul.20 Stycznia 40	12	446,1	x	x	x
2	Ślesin, ul. Kleczewska 34	2	76,60	x	x	
3	Ślesin, ul. Kleczewska 34A	2	70,75	x	x	
4	Ślesin, ul. Gorańska 19/3	1	53,17	x	x	
5	Ślesin, ul. Napoleona 9	1	47	x	x	
6	Teodorowo 21	1	20,88	x	x	
7	Licheń Stary, ul. Konińska 56	4	205,08	x	x	x
8	Pogoń Gosławicka 25	2	78,57	x	x	

Lokale mieszkalne

Zawarto 25 umów najmu.

Liczba podań osób oczekujących na mieszkanie komunalne w roku 2021 wyniosła 2.

Łączna liczba osób zamieszkujących lokale mieszkalne wynosiła 60.

Lokale użytkowe

Gmina jest właścicielem budynku przychodni w Ślesinie oraz Licheniu Starym, w którym lokale wynajmowane są na cele opieki zdrowotnej. Łącznie podpisanych jest 17 umów na najem lokali użytkowych.

Świetlice wiejskie

Obiekty udostępniane są na podstawie uchwały nr 173/XVIII/20 Rady Miejskiej Gminy Ślesin z dnia 12 lutego 2020 r. w sprawie regulaminu korzystania ze świetlic wiejskich na terenie Gminy Ślesin oraz zarządzenia nr 23/I/2020 Burmistrza Miasta i Gminy Ślesin z dnia 21 maja 2020 roku w sprawie ustalenia wysokości opłat za korzystanie ze świetlicy wiejskiej na terenie Gminy Ślesin. W roku 2021 zawarto 21 umów najmu.

Działalność gospodarcza, komunikacja, Ochotnicze Straże Pożarne

1. Uchwała nr 423/XLI/18 z dnia 23 sierpnia 2018 roku w sprawie ustalenia maksymalnej liczby zezwoleń na sprzedaż napojów alkoholowych oraz zasad usytuowania miejsc sprzedaży tych napojów na terenie Miasta i Gminy Ślesin.

Ustanowiono łącznie 230 zezwoleń (sklepy i gastronomia).

Stan wydanych zezwoleń w 2021 roku wynosił:

- o zawartości alkoholu do 4,5 % oraz piwa - 11
- o zawartości alkoholu od 4,5 % do 18 % - 9
- o zawartości alkoholu pow.18 % - 7

2. Zadania wynikające z obowiązku ustawowego w zakresie rejestru Centralnej Ewidencji i Informacji o Działalności Gospodarczej pozwala na zalogowanie się urzędnikom do CEIDG dla obsługi wpisów. W systemie wprowadzono:

- Wpisy – 90 wniosków
- Zmiana – 222 wniosków
- Zawieszenie – 87 wniosków
- Wykreślenie – 59 wniosków
- Wznowienie – 52 wniosków

Ogółem liczba wniosków: 510

3. Jednostki Ochotniczych Straży Pożarnych działające na terenie gminy Ślesin:

Głębockie, Honoratka, Ignacewo, Kijowiec, Licheń Stary, Mikorzyn, Niedźwiady, Ostrowgż, Piotrkowice, Półwiosek Stary, Szyszyn, Szyszyńskie Holendry, Wąsosze, Ślesin.

Wymienione jednostki otrzymały dotację w kwocie **167.200,00 zł** na realizację działalności z zakresu ochrony przeciwpożarowej polegającej na utrzymaniu i zapewnieniu gotowości bojowej.

4. Uchwała nr 86/VII/19 z dnia 26 kwietnia 2019 roku w sprawie określenia przystanków komunikacyjnych oraz warunków i zasad korzystania z przystanków.

Komunikacja w Gminie Ślesin to przede wszystkim zaspokojenie potrzeb jej mieszkańców w zakresie dostępu do komunikacji publicznej. W tym celu rada określa ilość przystanków komunikacyjnych. W roku 2019 uchwałą nr 86/VII/19 z dnia 26 kwietnia 2019 roku w sprawie określenia przystanków komunikacyjnych oraz warunków i zasad korzystania z przystanków zwiększył się stan przystanków ze 183 do 185. Ponadto Gmina Ślesin jako organizator publicznego transportu zbiorowego umożliwia korzystanie z tego transportu poprzez dopłaty do biletów miesięcznych. Dzięki temu mieszkańcy z odległych krańców gminy ponoszą niższe koszty dojazdu w odniesieniu do tego, ile faktycznie, bez dopłaty ze strony gminy, musieliby ponieść na zakup biletów. Koszt za wykonywanie usług przewozu w zakresie transportu publicznego według umów zawartych z PKS Konin w 2021 roku wyniósł 797.009,64 zł. Ponadto skorzystaliśmy z dopłat z Funduszu rozwoju przewozów autobusowych w okresie od 1 stycznia do 31 grudnia 2021 roku. Uzyskaliśmy dopłatę w kwocie 669.756,00 zł. A nasz wkład własny do tej umowy wyniósł 127.253,64 zł.

5. Uchwała nr 334/XXXIII/21 z dnia 30 czerwca 2021 r. w sprawie określenia stref cen (stawek taryfowych) obowiązujących przy przewozie osób i ładunków taksówkami. – uchylona.

6. Uchwała NR 333/XXXIII/21 z dnia 30 czerwca 2021 r. w sprawie przepisów porządkowych związanych z przewozem osób i bagażu taksówkami na terenie Miasta i Gminy Ślesin.

Oświata

Oświata to wszystkie obszary obejmujące funkcjonowanie wymienionych wcześniej jednostek oświatowych. W roku 2021 organ gminy realizował swoje zadania, podobnie w roku poprzednim, zarówno na podstawie uchwał podjętych w latach poprzednich, jak i w roku bieżącym:

W 2021 roku organ gminy realizował swoje zadania na podstawie Uchwał Rady Miejskiej przyjętych w latach poprzednich:

- **Uchwała nr 222/XXIII/16 Rady Miejskiej Gminy Ślesin z dnia 12 grudnia 2016 roku w sprawie trybu przyznawania i pozbawiania okresowych stypendiów sportowych.**

Uchwała precyzuje, jakie warunki uczniowie muszą spełniać, aby otrzymać stypendium sportowe, sposób ustalania wysokości i formy stypendium. Uchwała określa także okoliczności, jakie mogą mieć wpływ na pozbawienie stypendium.

Stypendium sportowe otrzymał 1 uczeń na łączną kwotę 4.800,00 zł brutto. Stypendia przyznano w ramach środków finansowych przeznaczonych na ten cel w budżecie Gminy Ślesin.

- **Uchwała nr 234/XXIV/05 Rady Miejskiej Gminy Ślesin z dnia 21 marca 2005 roku w sprawie kryteriów i trybu przyznawania nagród dla nauczycieli szkół i placówek oświatowych prowadzonych przez Gminę Ślesin.**

Uchwała została podjęta na podstawie art.49 ust.2 ustawy z dnia 26 stycznia 1982r – Karta Nauczyciela i precyzuje kryteria przyznawania nagród dla nauczycieli, określa terminy, wysokość oraz formę przyznawania nagród.

Zgodnie z regulaminem zawartym w uchwale zostały przyznane nagrody z okazji Dnia Edukacji Narodowej na łączną kwotę 82.220,00 zł, w tym 124 nagród Dyrektora – 71.720,00 zł, oraz 9 nagród Burmistrza 10.500,00 zł.

- **Uchwała nr 469/XLVI/14 Rady Miejskiej Gminy Ślesin z dnia 29 sierpnia 2014 roku w sprawie ustalenia regulaminu przyznawania pomocy zdrowotnej dla nauczycieli korzystających z opieki zdrowotnej.**

Uchwała określa, jakie warunki nauczyciele oraz nauczyciele emeryci i renciści muszą spełniać, aby otrzymać pomoc zdrowotną, sposób ustalania wysokości i formy pomocy zdrowotnej.

Zgodnie z wyżej wymienioną uchwałą w 2021 roku zagwarantowano 0,3% planowanych rocznych środków przeznaczonych na wynagrodzenia osobowe nauczycieli w celu realizacji pomocy zdrowotnej.

W związku z realizacją tej Uchwały nauczyciele oraz nauczyciele emeryci złożyli 41 wniosków. Każdy z tych wniosków zawierał dokumenty potwierdzające koszty leczenia i wszystkie zostały rozpatrzone pozytywnie na łączną kwotę 14.750,00 zł.

- **Uchwała nr 365/XXXVII/18 Rady Miejskiej Gminy Ślesin dnia 5 lutego 2018 roku w sprawie ustalenia trybu udzielania i rozliczania oraz trybu przeprowadzania kontroli prawidłowości pobrania i wykorzystania dotacji udzielanych z budżetu Gminy Ślesin dla publicznych i niepublicznych: szkół, przedszkoli, oddziałów przedszkolnych w szkołach podstawowych oraz innych form wychowania przedszkolnego prowadzonych przez osoby fizyczne i osoby prawne niebędące jednostkami samorządu terytorialnego.**

Uchwała reguluje zakres danych, które powinny być zawarte we wniosku o udzielenie dotacji i w rozliczeniu jej wykorzystania, a także termin przekazywania informacji o liczbie dzieci objętych wczesnym wspomaganie rozwoju, uczniów, wychowanków lub uczestników zajęć rewalidacyjno-wychowawczych.

- **Uchwała nr 417/XL/18 Rady Miejskiej Gminy Ślesin z dnia 28 czerwca 2018 roku w sprawie określenia wysokości opłat za korzystanie z wychowania przedszkolnego, zwolnień z tych opłat w jednostkach oświatowych, w których realizowane jest wychowanie przedszkolne i dla których organem prowadzącym jest Gmina Ślesin**

Uchwała określa następujące zasady:

- dzieciom do lat 6 zapewnia się bezpłatne nauczanie, wychowanie i opiekę w wymiarze 5 godzin dziennie,
- wysokość opłaty w czasie przekraczającym 5 godzin dziennie wynosi 1 zł. Za każdą godzinę korzystania z wychowania przedszkolnego,

– w przypadku rodzeństwa uczęszczającego do przedszkola i punktu przedszkolnego opłatę obniża się o 50% za każde kolejne dziecko.

- **Uchwała nr 191/XIX/20 Rady Miejskiej Gminy Ślesin z dnia 27 kwietnia 2020 w sprawie zmiany Uchwały nr 429/XLI/18 Rady Miejskiej Gminy Ślesin z dnia 22 sierpnia 2018 roku dotyczącej przyjęcia gminnego Programu wspierania edukacji uzdolnionych uczniów szkół podstawowych i szkół ponadpodstawowych, zamieszkałych na terenie Gminy Ślesin, oraz określenia szczegółowych warunków udzielania pomocy dzieciom i młodzieży, form i zakresu pomocy.**

Uchwała precyzuje, jakie warunki uczniowie muszą spełniać, aby otrzymać stypendium, sposób ustalania wysokości i formy stypendium.

W okresie od września do grudnia 2021 roku wpłynęły 73 wnioski, 71 wniosków rozpatrzono pozytywnie. W 2021 roku wypłacono stypendia na łączną kwotę 44.280,00 zł.

- **Uchwała nr 326/XXXII/21 z dnia 27 maja 2021 r Rady Miejskiej Gminy Ślesin w sprawie zmiany Uchwały nr 434/XLII/18 z dnia 17 października 2018 roku w sprawie wysokości i zasad udzielania oraz rozliczania dotacji celowej dla podmiotów prowadzących kluby dziecięce**

Uchwała określa zasady udzielania, wysokość oraz sposób rozliczenia dotacji celowej podmiotom prowadzącym kluby dziecięce. Dotację celową przeznacza się na sprawowanie opieki nad dzieckiem, prowadzenie zajęć opiekuńczo-wychowawczych i edukacyjnych z wyłączeniem wydatków związanych z wyżywieniem i wydatków poniesionych na inwestycje.

Zgodnie z warunkami określonymi w uchwałach w 2021 roku przyznano dotację w wysokości 47.900,00 zł

- **Uchwała nr 70/VI/19 Rady Miejskiej Gminy Ślesin z dnia 28 marca 2019 roku w sprawie ustalenia planu sieci publicznych szkół podstawowych prowadzonych przez Gminę Ślesin oraz określenia granic obwodów publicznych szkół podstawowych, od dnia 9 września 2019 roku**

Uchwała określa plan sieci publicznych szkół podstawowych prowadzonych przez Gminę Ślesin, granice obwodów publicznych szkół podstawowych na okres od 1 września 2019 roku.

- **Uchwała nr 115/XIII/19 Rady Miejskiej Gminy Ślesin z dnia 25 września 2019 roku w sprawie regulaminu określającego zasady wynagradzania nauczycieli przedszkoli, szkół i innych placówek oświatowych, wysokość oraz szczegółowe warunki przyznawania nauczycielom dodatków: za wysługę lat, motywacyjnego, funkcyjnego, za warunki pracy oraz niektórych innych składników wynagrodzenia**

Uchwała reguluje wysokość oraz szczegółowe warunki przyznawania nauczycielom dodatków: za wysługę lat, motywacyjnego, funkcyjnego, za warunki pracy oraz szczegółowe warunki obliczania i wypłacania wynagrodzenia za godziny ponadwymiarowe i godziny doraźnych zastępstw i wysokość oraz warunki wypłacania nagród dla nauczycieli.

- **Uchwała nr 190/XIX/20 Rady Miejskiej Gminy Ślesin z dnia 27 kwietnia 2020 roku w sprawie zmiany uchwały w sprawie określenia zasad udzielania i rozmiaru zniżek tygodniowego obowiązkowego wymiaru godzin zajęć nauczycieli pełniących funkcji kierownicze w szkołach, zespołach szkół, dla których organem prowadzącym jest Gmina Ślesin, oraz określenia tygodniowego obowiązkowego wymiaru zajęć nauczycieli niewymienionych w art. 42 ust. 3 ustawy z dnia 26 stycznia 1982 r. – Karta Nauczyciela**

Uchwała reguluje obowiązkowy wymiar godzin zajęć nauczycieli niewymienionych w art. 42 ust. 3 Karty Nauczyciela oraz określa zasady udzielania i rozmiaru zniżek tygodniowego obowiązkowego wymiaru godzin zajęć nauczycieli w ten sposób, że nauczycielom, którym powierzono stanowiska kierownicze (również nauczycielom zajmujących stanowiska kierownicze w zastępstwie) w szkołach podstawowych, zespołach szkół obniża się tygodniowy obowiązkowy wymiar godzin zajęć.

Zgodnie z art. 42 ust. 3 ustawy z dnia 26 stycznia 1982 r. – Karta Nauczyciela obniża się tygodniowy obowiązkowy wymiar godzin zajęć w następujący sposób:

Tabela 16 Obniżenie tygodniowego obowiązkowego wymiaru godzin zajęć

L.p.	Stanowisko kierownicze	Tygodniowa liczba godzin, o które obniżono obowiązkowy wymiar
1.	Dyrektorzy Zespołu Szkolno-Przedszkolnego, bez względu na liczbę oddziałów, w których stanowisko wicedyrektora powierzono jednej osobie	14
2.	Dyrektorzy Zespołu Szkolno-Przedszkolnego, bez względu na liczbę oddziałów, w których stanowisko wicedyrektora powierzono dwóm lub trzem osobom	12
3.	Wicedyrektorzy Zespołu Szkolno-Przedszkolnego, bez względu na liczbę oddziałów, w których stanowisko to powierzono jednej osobie	10
4.	Wicedyrektorzy Zespołu Szkolno-Przedszkolnego, bez względu na liczbę oddziałów, w których stanowisko to powierzono dwóm lub trzem osobom	10
5.	Dyrektorzy szkół podstawowych przy ilości dzieci w oddziałach przedszkolnych i klasach I-VIII mniejszej i równej 100 uczniom	12
6.	Dyrektorzy szkół podstawowych przy ilości dzieci w oddziałach przedszkolnych i klasach I-VIII powyżej 100 uczniów	14
7.	Kierownik świetlicy szkolnej	10

Tygodniowy obowiązkowy wymiar godzin zajęć dla nauczycieli niewymienionych w art. 42 ust. 3 Karty Nauczyciela oraz art. 76 pkt 22 lit. d ustawy o finansowaniu zadań oświatowych ustala się w następującym wymiarze:

Tabela 17 Tygodniowy obowiązkowy wymiar godzin zajęć dla nauczycieli

L.p.	Stanowisko	Tygodniowa liczba godzin obowiązkowego wymiaru zajęć dydaktycznych, wychowawczych i opiekuńczych
1.	Pedagog zatrudniony w szkołach	22
2.	Logopeda zatrudniony w szkołach	22
3.	Psycholog zatrudniony w szkołach	22
4.	Doradca zawodowy zatrudniony w szkołach	22
5.	Terapeuta pedagogiczny zatrudniony w szkołach	22
6.	Nauczyciele przedszkoli i innych placówek przedszkolnych pracujący z grupami obejmującymi dzieci 6-letnie i dzieci młodsze	25

oraz uchwał Rady Miejskiej podjętych w roku 2021

- **Uchwała nr 281/XXIX/21 Rady Miejskiej Gminy Ślesin z dnia 29 stycznia 2021 roku w sprawie planu dofinansowania form doskonalenia zawodowego nauczycieli oraz ustalenia maksymalnej kwoty dofinansowania opłat na rok 2021**

Uchwała określa plan dofinansowania form doskonalenia zawodowego nauczycieli i jest wynikiem analizy wniosków dyrektorów szkół i placówek oświatowych opracowanych na podstawie planu rozwoju szkoły lub placówki, potrzeb kadrowych, planów rozwoju zawodowego poszczególnych nauczycieli oraz wniosków samych nauczycieli.

Na 2021 rok w powyższej uchwale zaplanowano wydatki w kwocie ogółem 82.167,70 zł z podziałem na : studia w kwocie 9.800,00 zł oraz szkolenia 72.367,70 zł.

- **Uchwała nr 326/XXXII/21 z dnia 27 maja 2021 r. Rady Miejskiej Gminy Ślesin w sprawie zmiany Uchwały nr 434/XLII/18 z dnia 17 października 2018 roku w sprawie wysokości i zasad udzielania oraz rozliczania dotacji celowej dla podmiotów prowadzących kluby dziecięce.**

Uchwała określa zasady udzielania, wysokość oraz sposób rozliczenia dotacji celowej podmiotom prowadzącym kluby dziecięce. Dotację celową przeznacza się na sprawowanie opieki nad dzieckiem, prowadzenie zajęć opiekuńczo-wychowawczych i edukacyjnych z wyłączeniem wydatków związanych z wyżywieniem i wydatków poniesionych na

inwestycje. Zgodnie z warunkami określonymi w uchwałach w 2021 roku przyznano dotację w wysokości 47.900,00 zł .

- **Uchwała nr 342/XXXIV/21 Rady Miejskiej Gminy Ślesin z dnia 31 sierpnia 2021 roku w sprawie ustalenia średniej ceny jednostki paliwa w Gminie Ślesin na rok szkolny 2021/2022**

Uchwała reguluje zasady zwrotu kosztu rodzicom przewozu dzieci, młodzieży i uczniów oraz rodziców. Zwrot kosztów przejazdu następuje na podstawie umowy zawieranej przez Burmistrza Miasta i Gminy Ślesin z rodzicem w wysokości określonej wg wzoru:

$$\text{koszt} = (a-b)*c*d/100$$

gdzie:

a - to liczba kilometrów przewozu drogami publicznymi z miejsca zamieszkania do przedszkola, oddziału przedszkolnego w szkole podstawowej, innej formy wychowania przedszkolnego, ośrodka rewalidacyjno-wychowawczego, szkoły podstawowej albo szkoły ponadpodstawowej, a także przewozu rodzica z tego miejsca do miejsca zamieszkania lub miejsca pracy i z powrotem,

b - to liczba kilometrów przewozu drogami publicznymi z miejsca zamieszkania rodzica do miejsca pracy i z powrotem, jeżeli nie wykonywałby przewozu, o którym mowa w lit. a,

c - to średnia cena jednostki paliwa w danej gminie właściwego dla danego pojazdu,

d – to średnie zużycie paliwa w jednostkach na 100 kilometrów dla danego pojazdu według danych producenta pojazdu.

Średnia cena jednostki paliwa określona przez radę gminy na rok szkolny 2019/2020 w wysokości:

- benzyna PB 98- 5,41 zł/ litr,
- benzyna PB 95- 5,18 zł/ litr,
- olej napędowy ON – 5,05 zł/ litr
- autogaz LPG – 2,21 zł/ litr

Pozyskano dodatkowe środki:

Aplikowaliśmy również o zwiększenie subwencji ogólnej z 0,4% rezerwy w roku 2021 z tytułu:

1. Przyznania środków finansowych w ramach kryterium I, tj. „Dofinansowanie z tytułu wzrostu zadań szkolnych i pozaszkolnych, polegającego na wzroście liczby uczniów przeliczeniowych w odniesieniu do danych przyjętych do naliczenia algorytmem części oświatowej subwencji ogólnej na 2021 r.

”Z powyższego kryterium otrzymaliśmy środki z rezerwy części oświatowej subwencji ogólnej w kwocie 86.799,00 zł.

2. Przyznania środków finansowych w ramach kryterium V, tj. dofinansowania wyposażenia w pomoce dydaktyczne niezbędne do realizacji podstawy programowej z przedmiotów przyrodniczych w szkołach podstawowych.

Wnioskowana kwota to 249.827,80 zł.. Otrzymaliśmy 150.000,00 zł dla Szkoły Podstawowej im. Kornela Makuszyńskiego w Ostrowążu, oraz Szkoły Podstawowej im. Janiny Porazińskiej w Piotrkowicach. Z tej kwoty zakupiono pomoce dydaktyczne niezbędne do zorganizowania pracowni przedmiotowych z biologii, chemii, fizyki i geografii.

3. Przyznania środków finansowych w ramach kryterium VI – tj. dofinansowania doposażenia publicznych szkół i placówek oświatowych nowych pomieszczeń do nauki pozyskanych w wyniku adaptacji

Wnioskowana kwota to 51.292,00 zł.. Otrzymaliśmy 10.000,00 zł dla Szkoły Podstawowej im. Henryka Sienkiewicza w Wąsoszach. Z tej kwoty zakupiono pomoce dydaktyczne oraz sprzęt szkolny.

4. Na wniosek Ministra Edukacji i Nauki Gmina Ślesin otrzymała środki z rezerwy części oświatowej subwencji ogólnej w kwocie 45.150,00 zł. Powyższa kwota została przyznana z tytułu finansowania zajęć wspomagających uczniów w opanowaniu i utrwalaniu wiadomości i umiejętności z wybranych obowiązkowych zajęć edukacyjnych z zakresu kształcenia ogólnego.

W 2021 r. wystąpiliśmy z wnioskiem o udzielenie wsparcia finansowego na realizację zadania w ramach modułu 3 wieloletniego rządowego programu „Posiłek w szkole i w domu” dla Szkoły Podstawowej im. Henryka Sienkiewicza w Wąsoszach oraz dla Szkoły Podstawowej

im. Adama Mickiewicza w Szyszyńskich Holendrach. Wniosek opiewał na kwotę 62.500,00 zł. z tego kwota dotacji 50.000,00 zł. oraz wkład własny 12.500,00 zł.

W 2021 roku 11 pracodawców złożyło 12 wniosków o dofinansowanie kosztów kształcenia 11 młodocianych pracowników.

Ważnym zadaniem realizowanym przez Gminę jest także funkcjonowanie szkoły mistrzostwa sportowego w oparciu o uchwały podjęte przez Radę Powiatu oraz Radę Miejską Gminy Ślesin:

1. **Uchwała Rady Powiatu Nr XVII/154/2020 z dnia 27 sierpnia 2020 r.** w sprawie powierzenia Gminie Ślesin prowadzenia zadania publicznego w zakresie oświaty polegającego na założeniu i prowadzeniu szkoły Mistrzostwa sportowego w Ślesinie
2. **Uchwała Rady Miejskiej Gminy Ślesin Nr 229/XXIII/20 z dnia 28 sierpnia 2020 r.** w sprawie zawarcia porozumienia z Powiatem Konińskim dotyczącego wykonywania przez Gminę Ślesin zadania należącego do właściwości powiatu polegającego na założeniu i prowadzeniu szkoły Mistrzostwa sportowego w Ślesinie
oraz
3. Porozumienie nr 1 z dnia 28 sierpnia 2020 r. pomiędzy Gminą Ślesin i Powiatem Konińskim w sprawie przekazania Gminie Ślesin zadania założenia i prowadzenia szkoły Mistrzostwa sportowego w Ślesinie, której prowadzenie należy do zadań własnych powiatu
4. Umowa o współpracy Gmina Ślesin- LKS Ślesin przy udziale Dyrektora Zespołu Szkolno- Przedszkolnego w Ślesinie

W roku szkolnym 2020/2021 uruchomiono 3 klasy SMS:

- kl. IV(8 uczniów),
- kl. V (7 uczniów),
- kl. VI (9 uczniów) łącznie 24 uczniów.

W roku szkolnym 2021/2022 uruchomiono dodatkowo 2 klasy:

- kl.III-8 w tym 5 spoza gminy,
- kl. IV- 8 w tym 5 spoza gminy,
- kl. V-16 w tym 11 spoza gminy,
- kl. VI-7 w tym 5 spoza gminy ,

- kl. VII-17 w tym 15 spoza gminy. Łącznie 56 uczniów:

Dowozy uczniów:

- W ramach obwodu szkoły – realizuje Gmina
- Uczniowie spoza obwodu szkoły- dowożeni przez klub sportowy.

Turystyka, promocja, sport, organizacje pozarządowe, strategia

Zarządzanie informacją

Gmina Ślesin od lat prowadzi politykę informacyjną w oparciu o najnowsze rozwiązania teleinformatyczne z uwzględnieniem przepisów ustawy o dostępie do informacji publicznej. Rok 2021 to również rozwój zasobów informatycznych gminy Ślesin. Powstała nowa strona konsolidująca wszystkie inne strony poszczególnych jednostek gminnych. Nowa strona internetowa spełnia wszystkie warunki wynikające z Ustawy o dostępności. Szczególny nacisk położono na kwestię unowocześnienia oraz ujednoczenia infrastruktury informatycznej wykorzystywanej przez Gminę Ślesin i podległe jednostki.

Serwisy internetowe:

1. Strona internetowa www.slesin.pl jest platformą główną, która informuje o wydarzeniach, aktualnych działaniach podejmowanych przez gminę oraz przekazuje informację innych podmiotów skierowanych do naszych mieszkańców.
2. Biuletyn Informacji Publicznej bip.slesin.pl - prowadzący zgodnie z ustawą z dnia 6 września 2001 r. o dostępie do informacji publicznej serwis, w którym są publikowane wszystkie dokumenty podejmowane przez gminę w związku z jej działalnością.
3. Portale społecznościowe: **Facebook i Youtube** – głównym celem jest promocja gminy, informowanie o bieżących wydarzeniach oraz dialog z mieszkańcami.
4. sip.slesin.pl – internetowy portal mapowy poświęcony informacjom przestrzennym gminy Ślesin. Główną istotą serwisu jest gromadzenie, zarządzanie, prezentacja oraz analiza danych mających odniesienie przestrzenne: ewidencja gruntów i budynków, miejscowe plany zagospodarowania przestrzennego, ulice oraz formy ochrony przyrody.

Turystyka, promocja

Na terenie gminy Ślesin znajdują się liczne parki, lasy, jeziora oraz zabytki architektoniczne, które budują atrakcyjność turystyczną gminy. Najbardziej rozpoznawalnym symbolem Ślesina jest **Łuk Triumfalny** potocznie **zwany Bramą Napoleona**, wybudowany przez mieszkańców miasta w 1812 r. Ta trójdzielna budowla w stylu klasycystycznym góruje nad miastem od strony wschodniej, posadowiona jest na drodze wojewódzkiej 263. Popularnym miejscem turystycznym jest **bulwar** wzdłuż Jeziora Ślesińskiego, przy którym położony jest plac zabaw, siłownia zewnętrzna i skatepark. Jest to miejsce, gdzie mieszkańcy i turyści aktywnie spędzają czas uprawiając Nordic Walking, jogging czy jeżdżąc na rowerze lub rolkach.

Instytucjami realizującymi zadania w zakresie turystyki w 2021 r. były Miejsko - Gminny Ośrodek Kultury oraz Urząd Miasta i Gminy w Ślesinie.

Uchwałą nr 35/III/18 z dnia 28 grudnia 2018 roku w sprawie likwidacji jednostki budżetowej -Centrum Sportu i Rekreacji zarządzanie wszystkimi obiektami infrastruktury sportowej oraz turystycznej przeszło na pracowników Urzędu Miasta i Gminy w Ślesinie. Działania gminy skupiają się przede wszystkim na sprawach związanych z przygotowaniem tej infrastruktury do celów turystycznych.

Głównym obiektem jest Przystań Wodna w Ślesinie. Wiodące działania na terenie portu dotyczą przygotowania obiektów, pomostów oraz wykonania wymaganych przeglądów.

Kolejnym i bardzo istotnym elementem infrastruktury jest statek „Pawełek”. W 2021 roku pływał on od 1 maja do 15 września. W 2019 roku statek otrzymał świadectwo żeglugowe. Świadectwo jest ważne do 2023 roku. Statek pływał w reżimie sanitarnym wynikającym z ustaw o trwającej epidemii.

Następnym ważnym elementem jest parking wraz z automatycznym systemem poboru opłat. Corocznie wykonywane są systematyczne przeglądy gwarancyjne systemu, głównie pod kątem sprawności elementów hydraulicznych oraz komunikacji pomiędzy poszczególnymi elementami systemu. Dokonane zostały drobne naprawy hydrauliki bramki wyjazdowej. W 2021 roku powstał dodatkowy system parkingowy obejmujący

nowoutworzony parking przy tężniach. Bramki są automatyczne i gwarantują wjazd nawet dla 1000 samochodów. W sezonie oba parkingi przy Marinie i tężniach są zajęte w 100%.

Ponadto podjęte zostały i realizowane uchwały:

- Uchwała nr 308/XXXI/21 Rady Miejskiej Gminy Ślesin z dnia 28 kwietnia 2021 r. w sprawie wykazu kąpielisk oraz określenia sezonu kąpielowego na terenie Miasta i Gminy Ślesin w roku 2020.
- Uchwała nr 338/XXXIII/21 z dnia 30 czerwca 2021 roku w sprawie wyrażenia zgody na miejsc okazjonalnie wykorzystywanych do kąpeli na terenie Miasta i Gminy Ślesin.
- Uchwała nr 356/XXXV/21 Rady Miejskiej Gminy Ślesin z dnia 11 października 2021 roku w sprawie przystąpienia gminy Ślesin do współpracy w ramach Lokalnego Partnerstwa ds. Wody w powiecie konińskim.

Urząd Miasta i Gminy w Ślesinie prowadzi wiele działań promocyjnych opierających się o flagowe produkty turystyczne miasta. Wydano foldery na temat gminy zachęcające do zwiedzania jej terenów, mapy turystyczne i gadżety promocyjne.

Uchwałą Rady Miejskiej Gminy Ślesin nr 183/XV/08 z dnia 16 czerwca 2008 r. Gmina Ślesin zadeklarowała uczestnictwo w założeniu i przystąpieniu Gminy do stowarzyszenia Lokalna Organizacja Turystyczna „Marina”. W ramach tych działań współpracujemy z konińską Lokalną Organizacją Turystyczną „Marina”, która promuje obszar powiatu konińskiego, przygotowuje publikacje prezentujące Konin i okolice, bierze udział w targach turystycznych w całej Europie.

Rok 2021 dla turystyki był lepszy od poprzedniego. Epidemia SARS-CoV-2 nie była tak intensywna jak w 2020 roku. Ślesin w sezonie letnim odnotował rekordową liczbę turystów.

Zadaniem własnym gminy jest promocja oraz budowanie marki turystycznej Ślesina i okolic. Ważnym elementem wszelkich działań jest właściwe oznakowanie inicjatyw i przedsięwzięć gminnych. System identyfikacji wizualnej opiera się na logo Ślesina, które stosowane jest w oznakowaniu działań własnych gminy, współfinansowanych przez gminę lub realizowanych pod patronatem Burmistrza Miasta i Gminy Ślesin.

Promocja Miasta i Gminy Ślesin realizowana była w następujących obszarach:

- prowadzenie strony internetowej www.slesin.pl,

- prowadzenie konta na portalu społecznościowym Facebook,
- publikacje w prasie lokalnej i ogólnopolskiej,
- audycje radiowe: Meloradio,
- plenerowa wystawa, która powstała we współpracy z Muzeum Okręgowym w Koninie poświęcona wizycie Marszałka Józefa Piłsudskiego w Koninie, gdyż przypadała 100 rocznica tych odwiedzin.

Sport

Aktywność sportowa jest jednym z priorytetów działalności szkół, klubów sportowych i samorządu gminnego. Corocznie przyznawane są środki z budżetu gminy przeznaczone na dotacje na sport. Średnia kwota oscyluje w wysokości 346.100,00 zł. Dotacje realizowane są na podstawie Uchwały nr 122/XIII/11 Rady Miejskiej Gminy Ślesin z dnia 29 listopada 2011 r. w sprawie: określenia warunków i trybu wsparcia finansowego zadania własnego Gminy Ślesin w zakresie tworzenia warunków sprzyjających rozwojowi sportu. Na podstawie złożonych wniosków środki zostają rozdysponowane przez Burmistrza Miasta i Gminy Ślesin przy zastosowaniu zasad proporcjonalności, gospodarności i celowości. W roku 2021 podział środków przedstawiał się następująco:

ROZLICZENIE DOTACJI Z GMINY ŚLESIN DLA KLUBÓW SPORTOWYCH ZA ROK 2021

Tabela 18 Rozliczenie dotacji dla Klubów Sportowych

L.P.	KLUB SPORTOWY	KWOTA PRZEKAZANA Z DOTACJI	KWOTA ROZLICZONA Z DOTACJI
1.	LUDOWY KLUB SPORTOWY, ul. Napoleona 1, 62-561 Ślesin	194.000,00 zł.	194.000,00 zł.
2.	UCZNIOWSKI KLUB SPORTOWY DELFIN, ul. Młodzieżowa 1, 62-561 Ślesin	53.000,00 zł.	53.000,00 zł.
3.	KONIŃSKI KLUB SPORTOWY CENTRUM, ul. F. Chopina 14a/34,	4.100,00 zł.	4.100,00 zł.

	62-510 Konin		
4.	MIĘDZYSZKOLNY LUDOWY UCZNIOWSKI KLUB SPORTOWY STRAŻAK, ul. Konińska 46, 62-563 Licheń Stary	95.000,00 zł.	95.000,00 zł.

Na terenie gminy Ślesin działają cztery Kluby Sportowe, które korzystają ze środków publicznych. Największym jest LKS Ślesin, który systematycznie uczestniczy w rozgrywkach związków sportowych w piłkę nożną. LKS posiada drużyny: seniorów, juniorów starszych, młodzików, trampkarzy oraz żaków i skrzatów. Zespół seniorów występuje w klasie okręgowej piłki nożnej, natomiast drużyny młodzieżowe w swoich klasach rozgrywek. W 2021 roku odbył się duży międzynarodowy turniej w piłkę nożną pod nazwą Ślesin - PRO CUP. To prestiżowe wydarzenie sportowe spowodowało rywalizację na międzynarodowym poziomie. W turnieju brało udział 36 zespołów z 8 krajów m.in. FC Porto, Hajduk Split, Dynamo Kuiv, Djurgårdens IF, MTKL Budapest.

Kolejnym dużym Klubem Sportowym na terenie gminy działającym w Licheniu Starym jest Międzyszkolny Ludowy Uczniowski Klub Sportowy „Strażak”. Klub bierze udział w rozgrywkach ligowych konińskiego OZPN wystawiając drużynę seniorską i trzy drużyny młodzieżowe.

Młode kobiety i dziewczyny mogą rozwijać swoją pasję do piłki nożnej poprzez zajęcia w Uczniowskim Klubie Sportowym „Delfin”. W klubie realizowane są zadania polegające na prowadzeniu zajęć rekreacyjnych dla dzieci i młodzieży, w tym udział UKS-u „Delfin” w rozgrywkach III Ligi Kobiet w Piłce Nożnej organizowanych przez KOZPN w Koninie. Klub zajmuje się również organizacją zawodów i imprez sportowych również o zasięgu ogólnopolskim, wyjazdów na zawody sportowe na szczeblu powiatu, województwa, a także zawody rangi ogólnopolskiej. Dodatkowo w 2021 r. UKS „Delfin” prowadził zajęcia z żeglarstwa regatowego, których odbiorcami były dzieci i młodzież z Gminy Ślesin.

Koniński Klub Sportowy „Centrum” realizuje zadania w ramach prowadzenia dwa razy w tygodniu zajęć dla dzieci i młodzieży z zakresu sztuk i sportów walki. Bierze udział w zawodach rangi Mistrzostw Polski, Pucharu Polski oraz turniejów ogólnopolskich

w kategoriach dzieci, juniorów, juniorów starszych, seniorów pod patronatem OYAMA Polskiej Federacji Karate.

Uczniowie szkół z terenu Gminy mają możliwość uczestnictwa w sekcjach sportowych SKS w następujących dyscyplinach: piłka koszykowa, piłka siatkowa, tenis stołowy, lekkoatletyka oraz zajęcia ogólnorozwojowe. W 2021 r. w zajęciach uczestniczyło czterdziestu uczniów z Zespołu Szkolno-Przedszkolnego w Ślesinie.

Współpraca z organizacjami pozarządowymi

Działając na podstawie art. 18 ust.2 pkt 15 ustawy z dnia 8 marca 1990 r. o samorządzie gminnym (Dz. U. z 2019 r., poz. 506 ze zm.) oraz art. 5 ust. 3 ustawy z dnia 24 kwietnia 2003 r. o działalności pożytku publicznego i o wolontariacie (Dz. U. z 2019 r., poz. 688 ze zm.) Rada Miejska Gminy Ślesin Uchwałą Nr 246/XXV/20 z dnia 26.11.2020 r. przyjęła „Roczny program współpracy Gminy Ślesin z organizacjami pozarządowymi oraz podmiotami, wymienionymi mowa w art. 3 ust. 3 ustawy z dnia 24 kwietnia 2003 r. o działalności pożytku publicznego i o wolontariacie na rok 2021”.

W sprawie projektu programu Burmistrz Miasta i Gminy Ślesin zarządził przeprowadzenie konsultacji społecznych, z których został sporządzony protokół. Zapisy programu były zamieszczone na stronie internetowej Urzędu Miasta i Gminy w Ślesinie www.slesin.pl oraz w Biuletynie Informacji Publicznej.

W 2021 roku współpraca organów samorządu Gminy Ślesin z organizacjami pozarządowymi odbywała się w formie finansowej i pozafinansowej. Współpraca w formie pozafinansowej była realizowana poprzez umożliwienie organizacjom pozarządowym korzystania z obiektów użyteczności publicznej na preferencyjnych warunkach lub nieodpłatnie. Przedmiotem współpracy finansowej samorządu Gminy Ślesin z organizacjami pozarządowymi była realizacja zadań publicznych w zakresie pomocy społecznej.

Zlecanie organizacjom pozarządowym realizacji zadań publicznych odbywało się wraz z udzieleniem dotacji na sfinansowanie ich realizacji po przeprowadzeniu otwartego konkursu ofert. Ogłoszenia o organizowanym przez Gminę Ślesin konkursie na realizację zadania publicznego zamieszczone było na stronie www.slesin.pl oraz w Biuletynie Informacji Publicznej.

W 2021 roku Burmistrz Miasta i Gminy Ślesin ogłosił 1 otwarty konkurs ofert:

Prowadzenie gminnych placówek opiekuńczo - wychowawczych wsparcia dziennego oferujących dożywanie dzieci w zakresie działań opiekuńczo – wychowawczych przeznaczonych dla dzieci i młodzieży z rodzin ubogich i dysfunkcyjnych.

Tabela 19 Przyznanie dotacji. Wykaz kwot i podmiotów

L.p.	Nazwa	Kwota dotacji	Kwota wykorzystana z dotacji	Rodzaj prowadzonej działalności
1.	Stowarzyszenie na Rzecz Osób Niepełnosprawnych „Radość” w Głębockiem	20.000,00	20.000,00	Prowadzenie placówek opiekuńczo wychowawczych
2.	Fundacja „Spem Donare” w Licheniu Starym	15.000,00	15.000,00	Prowadzenie placówek opiekuńczo wychowawczych
3.	Towarzystwo Przyjaciół Dzieci w Ślesinie	20.000,00	19.967,95 zł	Prowadzenie placówek opiekuńczo wychowawczych

Na realizację zadań publicznych w zakresie pomocy społecznej, Burmistrz Miasta i Gminy Ślesin przyznał dotacje 3 podmiotom na łączną kwotę – **55.000,00 zł**. Kwoty na jakie zostały podpisane umowy z poszczególnymi podmiotami znajdują się w powyższej tabeli.

Wszystkie podmioty terminowo rozliczyły się z przyznaných dotacji oraz złożyły wymagane sprawozdania finansowe i merytoryczne.

Strategia Gminy Ślesin

Strategia Rozwoju Gminy Ślesin na lata 2015 – 2020 została przyjęta Uchwałą nr 23/IV/15 Rady Miejskiej Gminy Ślesin z dnia 29 stycznia 2015 r. Dokument ten, chociaż uchwalony i zatwierdzony, nie jest dokumentem zamkniętym. Dotyczy bowiem szeroko rozumianego rozwoju gminy, a więc procesu dynamicznego. Zmiany zachodzące w gminie i w jej otoczeniu narzucają konieczność monitorowania oraz weryfikacji postawionych celów

i sposobów ich realizacji. Niezbędnych do tego informacji mają dostarczyć raporty z wykonania założeń Strategii. To one zobrazują stopień osiągnięcia przyjętych celów, a co za tym idzie postępu gminy na drodze do realizacji przyjętej misji. Panująca Epidemia COVID - 19, nie pozwoliła jeszcze na sporządzenie nowego dokumentu strategicznego. Napisanie strategii zaplanowano na rok 2022.

SPIS TREŚCI

Wstęp	2
1. Informacje o Gminie	3
1.1. Demografia	4
1.2. Kompetencje Burmistrza	5
1.3. Jednostki organizacyjne Gminy	5
Miejsko-Gminny Ośrodek Pomocy Społecznej	6
Miejsko-Gminny Ośrodek Kultury	8
Biblioteka Publiczna Miasta i Gminy Ślesin	12
Jednostki oświatowe	14
2. Realizacja uchwał.....	15
2.1. Uchwały realizowane przez Miejsko-Gminny Ośrodek Pomocy Społecznej	19
2.2. Urząd Miasta i Gminy w Ślesinie	22
Podatki, dochody gminy, opłaty	26
Targowisko	29
Przystań Miejska.....	29
Pola campingowe	29
Zajęcie pasa drogowego	30
Inwestycje, zagospodarowanie przestrzenne, mienie i drogi	33
Ochrona środowiska, gospodarka komunalna i lokalowa, rolnictwo, działalność gospodarcza.....	44
Ochrona środowiska	44
Ochrona powietrza	49
Ochrona zasobów wodnych i gruntów	50
Ochrona przed substancjami niebezpiecznymi	51
Oddziaływanie inwestycji na środowisko - Decyzje środowiskowe	51
Rolnictwo, ochrona zdrowia, ochrona zwierząt	62
Gospodarka mieszkaniowa.....	63
Lokale mieszkalne	64
Lokale użytkowe	64
Świetlice wiejskie	65
Działalność gospodarcza, komunikacja, Ochotnicze Straże Pożarne	65
Oświata.....	67
Turystyka, promocja, sport, organizacje pozarządowe, strategia.....	76
Zarządzanie informacją	76
Serwisy internetowe:	76
Turystyka, promocja	77

Sport	79
Współpraca z organizacjami pozarządowymi	81
Strategia Gminy Ślesin	82

RYSUNKI

Rysunek 1:mapa określająca granice gminy.....	3
Rysunek 2:Struktura MGOPS w 2021 roku.....	7
Rysunek 3 Schemat struktury organizacyjnej Urzędu Miasta i Gminy w Ślesinie	23

TABELE

Tabela 1 Liczba mieszkańców w gminie Ślesin w roku 2021	4
Tabela 2 Dane do raportu USC Ślesin za rok 2021	4
Tabela 3 Porównanie stawek	26
Tabela 4 Wykaz wystawionych upomnień	28
Tabela 5 Wpływy do budżetu Gminy w 2021 r. w związku z wydanymi decyzjami administracyjnymi	32
Tabela 6 Ilość i wartość nabytych nieruchomości	37
Tabela 7 Ilość i wartość sprzedanych nieruchomości.....	38
Tabela 8 Ilość i wartość ustanowionych na nieruchomościach gminnych służebności	39
Tabela 9 Stopień realizacji uchwał dotyczących zmian w planach przestrzennych	41
Tabela 10 Inwestycje w 2021 r. z podziałem na etap budowy.....	48
Tabela 11 Wykaz postępowań w sprawie oceny oddziaływania przedsięwzięcia na środowisko	52
Tabela 12 Wykaz usuniętych drzew	61
Tabela 13 Wykaz wydanych decyzji zezwalających na usunięcie drzew.....	61
Tabela 14 Zasób mieszkaniowy gminy ogółem stan na 31.12.2021r.	63
Tabela 15 Powierzchnia oraz standard budynków mieszkalnych na terenie gminy	64
Tabela 16 Obniżenie tygodniowego obowiązkowego wymiaru godzin zajęć	71
Tabela 17 Tygodniowy obowiązkowy wymiar godzin zajęć dla nauczycieli.....	72
Tabela 18 Rozliczenie dotacji dla Klubów Sportowych	79
Tabela 19 Przyznanie dotacji. Wykaz kwot i podmiotów	82

WYKRESY

Wykres 1 Zatrudnienie w Urzędzie Miasta i Gminy w Ślesinie w 2021 roku w przeliczeniu na pełne etaty.....	24
Wykres 2 Ruch kadrowy w Urzędzie Miasta i Gminy w Ślesinie na przestrzeni lat 2020-2021 (porównanie).....	25
Wykres 3 Średnia roczna zatrudnienia w przeliczeniu na pełne etaty.....	25

Wykres 4 Wnioski dotyczące zajęcia pasa drogowego	31
Wykres 5 Wpływy do budżetu Gminy w 2021 r. w związku z wydanymi decyzjami administracyjnymi	31
Wykres 6 Wpływy do budżetu Gminy z omawianego tytułu z podziałem na poszczególne kwartały ..	32
Wykres 7 Wpływy do budżetu Gminy z tytułu opłaty za umieszczenie urządzeń w pasie drogowym – opłata coroczna	33
Wykres 8 Intensywność wykonanych sieci wodociągowych.....	47
Wykres 9 Intensywność wykonanych sieci kanalizacji sanitarnej	48