



RAPORT O STANIE GMINY

ŚLESIN

za 2023 rok

Urząd Miasta i Gminy w Ślesinie

ul. Kleczewska 15

62-561 Ślesin

e-mail: sekretariat@slesin.pl

maj 2024 rok

Wstęp

Szanowni Mieszkańcy Gminy Ślesin!

Przekazuję kolejny raport o stanie gminy, który powstał w oparciu o materiały źródłowe referatów oraz samodzielnych stanowisk Urzędu Miasta i Gminy w Ślesinie, jednostek organizacyjnych i innych instytucji. Raport o Stanie Gminy za rok 2023 zawiera dane według stanu na dzień 31 grudnia 2023 roku, o ile w tekście nie zaznaczono inaczej.

Raport obejmuje obszary funkcjonowania naszej gminy, począwszy od uzyskiwanych dochodów, prowadzonych inwestycji, zagospodarowania przestrzennego, planach rozwojowych miasta, a skończywszy na polityce społecznej, kulturze, promocji czy sporcie. Aktem regulującym powstanie tego dokumentu jest artykuł 28 aa. ustawy o samorządzie gminnym, w myśl którego raport należy przygotować za rok poprzedni i przedstawić radzie do dnia 31 maja roku następnego.

W raporcie znajdują się, między innymi, informacje dotyczące struktury urzędu, funkcjonowania jednostek organizacyjnych oraz szeroko pojęta analiza realizacji uchwał.

Warto podkreślić, że szereg zadań to czynności powtarzalne, ale zdarzają się też działania o charakterze nagłym, jeśli mają miejsce wydarzenia, które determinują także pracę samorządów.

Ważnym aspektem rozwoju naszej Gminy jest polepszenie życia mieszkańców oraz rozwój turystyki, dlatego wiele zadań skoncentrowanych jest wokół tej kwestii. Staramy się pozyskiwać środki zewnętrzne na realizację wielu zadań, aby poprawiać życie naszych mieszkańców oraz odwiedzających naszą gminę turystów.

Zachęcam do zapoznania się z raportem.

Burmistrz Miasta i Gminy Ślesin

Piotr Maciejewski

SPIS TREŚCI

Wstęp	2
1. Informacje o Gminie	5
1.1. Demografia	6
1.2. Kompetencje Burmistrza	7
1.3. Jednostki organizacyjne Gminy	7
Miejsko-Gminny Ośrodek Pomocy Społecznej	8
Miejsko-Gminny Ośrodek Kultury	9
Biblioteka Publiczna Miasta i Gminy Ślesin	13
Jednostki oświatowe	17
2. Realizacja uchwał	19
2.1. Uchwały realizowane przez Miejsko-Gminny Ośrodek Pomocy Społecznej	22
2.2. Urząd Miasta i Gminy w Ślesinie	26
Podatki, dochody gminy, opłaty	31
Inwestycje, zagospodarowanie przestrzenne, mienie i drogi	38
Ochrona środowiska, gospodarka komunalna i lokalowa, rolnictwo, działalność gospodarcza	53
Ochrona powietrza	57
Ochrona zasobów wodnych i gruntów	58
Ochrona przed substancjami niebezpiecznymi	59
Oddziaływanie inwestycji na środowisko - Decyzje środowiskowe	59
Utrzymanie czystości i porządku w gminie	64
Rolnictwo, ochrona zwierząt	70
Ochrona zdrowia	71
Gospodarka mieszkaniowa	71
Działalność gospodarcza, komunikacja, Ochotnicze Straże Pożarne	73
Oświata	75
Turystyka, promocja, sport, organizacje pozarządowe	82

Rysunki

Rysunek 1 mapa określająca granice gminy	5
Rysunek 2 Struktura MGOPS w 2023 roku	9
Rysunek 3 Schemat struktury organizacyjnej Urzędu Miasta i Gminy w Ślesinie	27

Tabele

Tabela 1 Liczba mieszkańców w gminie Ślesin w roku 2023	6
Tabela 2 Dane do raportu USC Ślesin za rok 2023	6
Tabela 3 Przeciętne miesięczne stany zatrudnienia w etatach oraz w osobach	28

Tabela 4 Porównanie stawek	31
Tabela 5 Wykaz wystawionych upomnień	33
Tabela 6 Wpływy do budżetu Gminy z omawianego tytułu z podziałem na poszczególne kwartały ...	36
Tabela 7 Wpływy do budżetu Gminy z omawianego tytułu z podziałem na poszczególne kwartały ...	37
Tabela 8 Wpływy do budżetu Gminy z tytułu opłaty za umieszczenie urządzeń w pasie drogowym – opłata coroczna	38
Tabela 9 Ilość i wartość nabytych nieruchomości	42
Tabela 10 Ilość i wartość sprzedanych nieruchomości.....	44
Tabela 11 Ilość i wartość ustanowionych służebności	46
Tabela 12 Uchwały w sprawie zmian w planach przestrzennych.....	48
Tabela 13 Inwestycje w 2023 r. z podziałem na etap budowy.....	56
Tabela 14 Wykaz postępowań w sprawie oceny oddziaływania przedsięwzięcia na środowisko	60
Tabela 15 Zasób mieszkaniowy gminy ogółem	72
Tabela 16 Powierzchnia oraz standard budynków mieszkalnych na terenie gminy	72
Tabela 17 Rozliczenie dotacji z gminy Ślesin dla klubów sportowych za rok 2023	84
Tabela 18 Przyznanie dotacji. Wykaz kwot i podmiotów	87

Wykresy

Wykres 1 Zatrudnienie w przeliczeniu na pełne etaty	29
Wykres 2 Ruch kadrowy 2022-2023 (porównanie).....	29
Wykres 3 Wskaźnik wzrostu zatrudnienia.....	30
Wykres 4 Wnioski dotyczące zajęcia pasa drogowego	36
Wykres 5 Wpływy do budżetu Gminy w 2022 r. w związku z wydanymi decyzjami administracyjnymi	36
Wykres 6 Intensywność wykonanych sieci wodociągowych.....	56
Wykres 7 Intensywność wykonanych sieci kanalizacji sanitarnej	56

1. Informacje o Gminie

Gmina Ślesin położona jest w Powiecie Konińskim, w Województwie Wielkopolskim i obejmuje obszar 14.569 ha.



Rysunek 1 mapa określająca granice gminy

W Gminie Ślesin funkcjonuje 29 jednostek pomocniczych: 3 osiedla oraz 26 sołectw, które realizują zadania o znaczeniu lokalnym, określone w statutach tych jednostek.

1.1. Demografia

Analizując dane zawarte w tabeli poniżej, można zaobserwować spadek ogólnej liczby mieszkańców. W ogólnym rozrachunku liczba mieszkańców na początku roku w odniesieniu do końca roku zmniejszyła się o 64 osoby. Natomiast liczba zgonów w stosunku do roku 2022 zwiększyła się ze 163 do 172 w 2023 roku. Statystyka zgonów z tabeli poniżej nie obejmuje zgonów zarejestrowanych poza urzędem, które nastąpiły np. w szpitalach, a więc poza miejscem zamieszkania. Można natomiast zaobserwować, że liczba udzielanych ślubów konkordatowych jest równa ilości ślubów cywilnych.

Tabela 1 Liczba mieszkańców w gminie Ślesin w roku 2023

Liczba mieszkańców na dzień 01.01.2023	Liczba mieszkańców na dzień 31.12.2023
Zameldowania stałe	
13842	13778
Zameldowania czasowe	
183	195
Liczba mieszkańców ogółem	
14025	13973
W tym: liczba mieszkańców:	
Miasto Ślesin: 3101	Miasto Ślesin: 3067
Gmina: 10924	Gmina: 10906

Źródło: Opracowanie własne na podstawie Rejestru Mieszkańców

Tabela 2 Dane do raportu USC Ślesin za rok 2023

Urodzenia	Akty transkrybowane	10
Małżeństwa	Konkordatowe - 56	115
	Akty transkrybowane - 3	
	Cywilne- 56	
	w USC	
	34	22
Zgony		172

Źródło: opracowanie własne na podstawie Rejestru Stanu Cywilnego

1.2. Kompetencje Burmistrza

Podstawy prawne organów gminy określa ustawa z dnia 8 marca 1990 roku o samorządzie gminnym. **Organami gminy są:** Rada Miejska Gminy Ślesin oraz Burmistrz Miasta i Gminy Ślesin.

Burmistrz wykonuje uchwały Rady Miejskiej oraz zadania określone przepisami prawa. Zgodnie z art. 30 ww. ustawy jego kompetencje dotyczą w szczególności przygotowywania projektów uchwał, określania sposobu ich wykonywania, gospodarowania mieniem komunalnym, wykonywania budżetu, zatrudniania i zwalniania kierowników gminnych jednostek organizacyjnych. Poza tym burmistrz kieruje, między innymi, bieżącymi sprawami gminy oraz reprezentuje ją na zewnątrz (art. 31), jest kierownikiem urzędu, nadaje urzędowi regulamin organizacyjny i wykonuje uprawnienia zwierzchnika służbowego w stosunku do pracowników urzędu i kierowników jednostek organizacyjnych (art. 33), wydaje decyzje w indywidualnych sprawach z zakresu administracji publicznej (art. 39) oraz ponosi odpowiedzialność za prawidłową gospodarkę finansową gminy (art. 60).

1.3. Jednostki organizacyjne Gminy

Na terenie Gminy Ślesin funkcjonuje kilka jednostek organizacyjnych oraz instytucje kultury.

Jednostki oświatowe działające na terenie Gminy Ślesin to sześć szkół podstawowych: Szkoła Podstawowa przy Zespole Szkolno-Przedszkolnym w Ślesinie, Szkoły Podstawowe w Ostrowążu, Szyszyńskich Holendrach, Wąsoszach, Piotrkowicach oraz w Licheniu Starym. Zadania z zakresu pomocy społecznej wykonuje Miejsko-Gminny Ośrodek Pomocy Społecznej, a działania na rzecz rozwoju kultury realizują dwie instytucje kultury: Miejsko-Gminny Ośrodek Kultury oraz Biblioteka Publiczna Miasta i Gminy Ślesin.

Ponadto na terenie Gminy funkcjonuje spółka z ograniczoną odpowiedzialnością Zakład Gospodarki Komunalnej przekształcona z zakładu budżetowego uchwałą Nr 100/XII/11 Rady Miejskiej Gminy Ślesin z dnia 20 października 2011 roku. Jedynym właścicielem spółki jest Gmina Ślesin.

Do prowadzenia spraw spółki i jej reprezentowania powołano Zarząd. Zarząd Spółki jest jednoosobowy. Do nadzoru i kontroli nad działalnością spółki powołana jest trzyosobowa Rada Nadzorcza.

Spółka została powołana do wykonywania zadań własnych Gminy Ślesin w zakresie:

- poboru, uzdatniania i dostarczania wody,
- odprowadzania i oczyszczania ścieków,
- wywozu nieczystości stałych i płynnych,
- utrzymania czystości i porządku gminnych obiektów i urzędzeń użyteczności publicznej,
- budowy, remontu i utrzymania gminnych dróg, ulic, mostów, placów oraz organizacji ruchu drogowego, w tym zimowego utrzymania dróg i chodników,
- konserwacji i eksploatacji oświetlenia ulicznego i drogowego.

Poza wykonywaniem ww. zadań spółka świadczy wiele innych usług na rzecz mieszkańców i przedsiębiorców głównie w zakresie usług budowlano-remontowych i sprzętowych.

Kolejna jednostka to spółka „Termy Ślesińskie”, przekształcona w 2010 roku z zakładu budżetowego w spółkę z ograniczoną odpowiedzialnością uchwałą Rady Miejskiej Gminy Ślesin Nr 374/XLV/2010. Właścicielem w 100% jest Gmina Ślesin. Dysponuje majątkiem o wartości 74.200.000,00 zł, który stanowią głównie grunty oraz budynek. Budynek został oddany w dzierżawę.

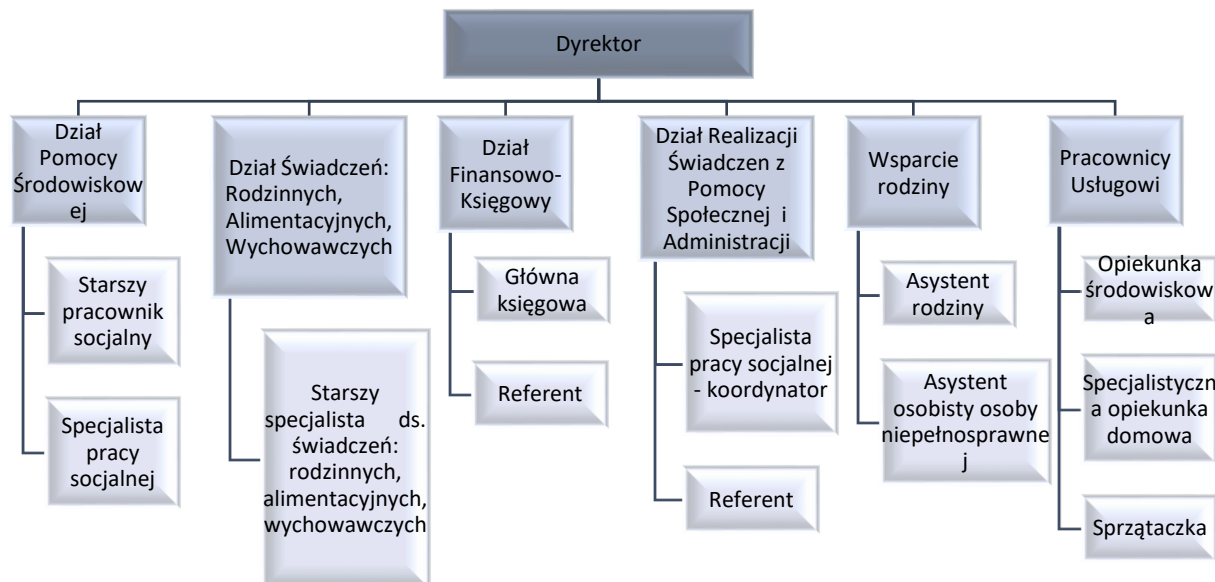
Miejsko-Gminny Ośrodek Pomocy Społecznej

Miejsko-Gminny Ośrodek Pomocy Społecznej w Ślesinie jest jednostką organizacyjną Gminy Ślesin nieposiadającą osobowości prawnej. Wykonuje zadania gminy oraz zadania zlecone przez administrację rządową, w szczególności z zakresu:

- ustawy o pomocy społecznej,
- ustawy o świadczeniach rodzinnych,
- ustawy o pomocy osobom uprawnionym do alimentów,
- ustawy o przeciwdziałaniu przemocy w rodzinie,
- ustawy o wspieraniu rodziny i systemie pieczy zastępczej,
- ustawy o Karcie Dużej Rodziny,
- ustawy o wychowaniu w trzeźwości i przeciwdziałaniu alkoholizmowi,
- ustawy o dodatkach mieszkaniowych,
- ustawy - Prawo energetyczne,
- ustawy o systemie oświaty w zakresie przyznawania stypendium szkolnego,
- ustawy o pomocy państwa w wychowaniu dzieci,

- ustawy o świadczeniach opieki zdrowotnej finansowanych ze środków publicznych.

Struktura Gminnego Ośrodka Pomocy Społecznej w Ślesinie jest na bieżąco dostosowywana do zmian ustawowych oraz potrzeb wynikających z realizowanych zadań. Szczegółową organizację Ośrodka przedstawia schemat:



Rysunek 2 Struktura MGOPS w 2023 roku

Zadania Miejsko - Gminnego Ośrodka Pomocy Społecznej w Ślesinie finansowane są ze środków budżetu gminy i budżetu państwa. W 2023 roku wydatki Miejsko - Gminnego Ośrodka Pomocy Społecznej w Ślesinie wyniosły łącznie 16.440.883,00 zł, w tym:

- poniesione z budżetu gminy – 3.783.832,06 zł,
- poniesione z budżetu państwa – 12.657.050,94 zł.

Liczba ludności w gminie Ślesin wg stanu na dzień 31 grudnia 2023 r. wynosiła 13 973 mieszkańców. Spośród nich wsparciem w ramach systemu pomocy społecznej w roku 2023 r. objęto 1 141 osób w 482 rodzinach, co stanowi 3,6 % w stosunku do liczby mieszkańców gminy Ślesin. Dodatkowo 115 rodzin z gminy Ślesin zostało objętych wyłącznie pomocą w formie pracy socjalnej i zawarto 12 kontraktów socjalnych.

Miejsko-Gminny Ośrodek Kultury

Miejsko-Gminny Ośrodek Kultury w Ślesinie jest Gminną Instytucją Kultury zapisaną

w Rejestrze Instytucji Kultury Miasta i Gminy Ślesin pod poz. 2. Miejsko-Gminny Ośrodek Kultury w Ślesinie realizuje swą misję, do której należy edukacja kulturalna i wychowanie przez sztukę, a w szczególności:

- rozpoznawanie oraz rozbudzanie zainteresowań i potrzeb kulturalnych,
- tworzenie aktywnego uczestnictwa społeczeństwa w kulturze,
- tworzenie warunków do rozwoju folkloru, amatorskiego ruchu artystycznego, a także rękodzieła ludowego,
- współdziałanie z organizacjami społecznymi w zakresie upowszechniania kultury,
- rozpowszechnianie oraz rozbudzanie zainteresowań i potrzeb w zakresie kultury fizycznej i sportu.

Zadania powyższe Miejsko-Gminny Ośrodek Kultury w Ślesinie realizował poprzez prowadzenie stałych form pracy, a były to: grupy taneczne, orkiestra dęta, Dziecięco – Młodzieżowe Studio Piosenki, szkoła gry na instrumentach dętych, pracownia plastyczna, kluby seniora, aerobik, klub szachowy.

Miejsko-Gminny Ośrodek Kultury w Ślesinie organizuje różne formy pracy, w celu zaspokojenia potrzeb kulturalnych wszystkich grup wiekowych mieszkańców Miasta i Gminy Ślesin. Tancerze rozwijali umiejętności taneczne realizując potrzeby kulturalne a często pasje i talenty. Najmłodszy tancerze to przedszkolacy, a najbardziej doświadczeni to uczniowie szkół średnich i studenci, osoby pracujące. Na zajęcia przyjmowani są wszyscy chętni. Tancerze często po pierwszych tygodniach uczestnictwa w zajęciach sami decydują o dalszej edukacji tanecznej. Najstarsze grupy pracują już ponad 15 lat, doskonałą swój warsztat taneczny. Tancerze mają szereg osiągnięć na festiwalach i turniejach tańca o różnym zasięgu.

Zainteresowaniem cieszą się zajęcia wokalne Dziecięco Młodzieżowego Studia Piosenki. Solistki Studia Piosenki otrzymywały nagrody i wyróżnienia na festiwalach i konkursach piosenki.

Kolejną grupą artystyczną działającą systematycznie jako stałe formy pracy są plastycy pracujący w 6 grupach zajęciowo wiekowych. Podczas zajęć zapoznają się z różnymi formami plastycznymi i technikami. Poprzez zabawę tworzą prace plastyczne i malarskie. Podsumowaniem działań jest wystawa plastyczna organizowana w galerii domu kultury. Są to prace plastyczne, oraz rysunkowo - malarskie wykonywane wyłącznie podczas zajęć pod okiem instruktora. Dorośli artyści realizują swe umiejętności w Klubie Plastyka, który zrzesza pracujących indywidualnie pod okiem instruktora we własnym tempie.

Kolejną liczną grupą spotykającą się systematycznie są szachiści. W działaniach klubu aktywnie, systematycznie uczestniczy ponad 60 osób. Szachiści od wieku przedszkolnego poznają tajniki królewskiej gry, uczestniczą w rozgrywkach, turniejach, w rozgrywkach III i IV Ligi Szachowej Juniorów, szachiści dorośli w rozgrywkach IV Ligi Szachowej Seniorów. Miejsko-Gminny Ośrodek Kultury w Ślesinie był organizatorem Półfinałów Mistrzostw Wielkopolski Juniorów i II Ślesińskiego Turnieju Klasyfikacyjnego oraz rozgrywek IV Ligi Seniorów

Ważną rolę w życiu kulturalnym Gminy Ślesin pełni orkiestra dęta, która szkoli muzyków instrumentalistów dla potrzeb orkiestry. Młodzi ludzie bardzo często wybierają szkoły muzyczne realizując swoje zainteresowania. Orkiestra jest bardzo wszechstronna i ma repertuar na każdą okazję: patriotyczną, religijną czy okolicznościową i rozrywkową. Swymi występami uświetnia szereg imprez organizowanych w Gminie Ślesin.

Mieszkańcy Gminy Ślesin „Złotej Jesieni” mają możliwość realizacji czasu wolnego w 4 klubach seniora: Ślesin, Szyszyńskie Holendry, Licheń, Mikorzyn. Kluby spotykają się systematycznie w każdym tygodniu. Organizują wieczorki taneczne i okolicznościowe spotkania, a także wycieczki turystyczno-krajoznawcze.

Panie aktywnie biorą udział w zajęciach aerobiku. W związku z dużym zainteresowaniem zajęcia prowadzone są na sali gimnastycznej Zespołu Szkolno-Przedszkolnego w Ślesinie i Szkoły Podstawowej w Licheniu Starym.

Miejsko-Gminny Ośrodek Kultury w Ślesinie organizował 16 Festiwal Ogólnopolski Piosenki Artystycznej FOPA 2023, współorganizował Garmin Iron Triathlon, 42 Dziecięcy Festiwal Piosenki Dziecięcej i Młodzieżowej, Wielkopolski Festiwal Tańca – „Tańczące Trzewiczki”, Powiatowy Festiwal Piosenki Przedszkolaków, Festiwal Piosenki Harcerskiej, konkursów wędkarskich, Bieg Gęsia Dycha, Konkurs Palm Wielkanocnych, Gminny Konkurs Plastyczny Kartka Świąteczna, Gminny Konkurs Plastyczny Szopka Bożonarodzeniowa.

Miejsko-Gminny Ośrodek Kultury w Ślesinie był organizatorem i współorganizatorem różnych imprez, które miały różny charakter, zasięg i tematykę. Często są to imprezy kierowane do wybranej grupy mieszkańców. Takimi wydarzeniami są: Dzień Osób Starszych, Zjazd Kół Gospodyń Wiejskich, Piknik Klubów Seniora, wyjazdy seniorów do kina czy teatru. Część imprez to podsumowanie pewnego etapu pracy działalności jak np. Audycja Muzyczna, Wieczór Tańca. Duża część propozycji to formy festynowe otwarte dla mieszkańców takie jak: Powitanie Nowego Roku na Rynku, Wielka Orkiestra Świątecznej

Pomocy, Dni Ślesina, Festyn Rodzinny w Licheniu Starym, „Lake Festiwal”, Jarmark Ochweśnicki, Dożynki, Powitanie Mikołaja na Rynku. Dużym zainteresowaniem cieszyły się Wakacyjne Środy w Parku. W trakcie ferii zimowych zorganizowane zostały Artystyczne Ferie, a w trakcie wakacji Wakacje z Miejsko-Gminny Ośrodek Kultury w Ślesinie - dwie edycje.

Miejsko-Gminny Ośrodek Kultury w Ślesinie pozyskał w 2023 r. z Narodowego Centrum Kultury środki w kwocie 39 958,00 zł na realizację projektu Dom Kultury+ na przeprowadzenie diagnozy potrzeb kulturalnych Gminy Ślesin i realizację projektów inicjatyw kulturalnych zgłoszonych przez mieszkańców w ramach których zrealizowano:

- Gminny Festiwal Piosenki Patriotycznej,
- Audycje muzyczne dla uczniów szkół podstawowych gminie Ślesin,
- Warsztaty wokalnno-operetkowe
- Warsztaty plastyczne na wykonanie portretu
- Śpiew moja pasja
- Warsztaty teatralne dla Seniorów.

Miejsko-Gminny Ośrodek Kultury współpracuje z Urzędem Miasta i Gminy, Radnymi Gminnymi i Powiatowymi, Szkołami Podstawowymi z terenu Miasta i Gminy Ślesin, Parafiami z terenu Gminy Ślesin, Jednostkami OSP, Biblioteką Miasta i Gminy Ślesin, Klubem Honorowych Dawców Krwi Ślesin i instytucjami kultury z gmin sąsiedzkich. Bardzo dobrze układa się współpraca z Centrum Kultury i Sztuki w Koninie, ze Starostwem Powiatowym w Koninie, Społecznym Ogniskiem Muzycznym w Koninie, Klubami Sportowymi z terenu Gminy Ślesin, Ośrodkami Wypoczynkowymi, Kołami Gospodyń, Bankiem Spółdzielczym w Ślesinie i Zakładem Gospodarki Komunalnej w Ślesinie.

Miejsko-Gminny Ośrodek Kultury w Ślesinie współpracuje również z: Organizacjami Społecznymi, Kołami Gospodyń Wiejskich, Stowarzyszeniem Polska Gospodyni, Związkiem Hodowców Gołębi Poczтовых, Kołem Wędkarskie, Kołem Pszczelarzy. Bardzo dobrze układa się współpraca z miejscowymi przedsiębiorcami, którzy coraz częściej wspierają inicjatywy kulturalne podejmowane przez MGOK. Współpraca z ww. układała się zawsze pozytywnie, przyczyniając się do uzyskania lepszych efektów organizowanych przedsięwzięć kulturalnych. Wszystkie działania mają na celu stworzenie jak najkorzystniejszych warunków udziału mieszkańców Miasta i Gminy Ślesin w różnego rodzaju ofertach kulturalnych.

Budżet Miejsko-Gminnego Ośrodka Kultury na rok 2023 wynosił 1 891 082,59 zł, w tym dotacja z Gminy Ślesin w wysokości 1 470 000,00 zł, przychody własne w wysokości 381 124,00 zł, dotacja na realizację programu Dom Kultury+ w wysokości 39 958,00 zł.

Biblioteka Publiczna Miasta i Gminy Ślesin

W gminie Ślesin w 2023 r. funkcjonowały trzy biblioteki: Biblioteka Publiczna Miasta i Gminy Ślesin oraz jej 2 filie: filia w Licheniu Starym i filia w Szyszyńskich Holendrach.

W 2023 r. do potrzeb osób z niepełnosprawnościami nie dostosowano żadnego z budynków bibliotek.

Księgozbiór na dzień 1 stycznia 2023 r. wynosił 51 634 woluminy, zaś na koniec roku – 51 286 woluminów. W czasie roku przeprowadzono selekcję księgozbioru, która objęła 1838 woluminów. W przeliczeniu na 1 mieszkańca łączna liczba woluminów wynosiła 3,7 na dzień 1 stycznia 2023 r. oraz 3,7 na dzień 31 grudnia 2023 r. W 2023 r. Biblioteka Publiczna Miasta i Gminy Ślesin zapewniła możliwość wypożyczania płyt CD i DVD, z czego skorzystało 31 mieszkank i mieszkańców. W 2023 r. w ramach poszerzenia możliwości korzystania ze zbiorów audiowizualnych został wykupiony dostęp dla czytelników do platformy Legimi, z czego skorzystało 178 mieszkank i mieszkańców. Platforma ta udostępnia publikacje w wersji elektronicznej. Został także uruchomiony terminal z dostępem do Cyfrowej Wypożyczalni Publikacji Naukowych (CWPN) - Academica, utworzonej przez Bibliotekę Narodową.

Biblioteka Publiczna Miasta i Gminy Ślesin otrzymała dofinansowanie w kwocie 12 000,00 zł ze środków Ministerstwa Kultury i Dziedzictwa Narodowego pochodzących z Funduszu Promocji Kultury – państwowego funduszu celowego w ramach programu Partnerstwo dla książki na realizację projektu pt.: „Poczet Jadwig polskich”.

Biblioteka Publiczna Miasta i Gminy Ślesin otrzymała dofinansowanie w kwocie 11 308,00 zł na zakup nowości wydawniczych w ramach zadania „Dofinansowania dla bibliotek publicznych na zakup nowości wydawniczych oraz usługi zdalnego dostępu do książek w formatach e-booków i/lub audiobooków i/lub synchrobooków – Priorytet 1, Kierunek interwencji 1.1. w ramach Narodowego Programu Rozwoju Czytelnictwa 2.0”

Biblioteka Publiczna Miasta i Gminy Ślesin otrzymała nagrodę w kwocie 9 000,00 zł ze środków finansowych Urzędu Marszałkowskiego Województwa Wielkopolskiego w Poznaniu biorąc udział w XXIV edycji Konkursu pn. „Działania proekologiczne i prokulturowe w ramach strategii rozwoju województwa wielkopolskiego”. Do konkursu został zgłoszony projekt pt.: „Książki w zieleni” realizowany w 2022 roku.

Zbiór czasopism to 14 tytułów prasowych, które biblioteka zaprenumerowała dla czytelników za łączną kwotę 2 415,39 zł. Ponadto biblioteka otrzymywała w 2023 r. nieodpłatnie 1 tytuł prasy regionalnej – „Gazeta Ślesińska”.

W roku 2023 zarejestrowano 2572 czytelniczek i czytelników, którzy skorzystali łącznie z 74 458 woluminów. Wzbogacono zbiory bibliotek o następujące pozycje: literatura piękna dla dzieci – 314 woluminów, literatura piękna dla dorosłych – 618 woluminów, literatura niebeletrystyczna – 116 woluminów.

Poszczególne biblioteki zatrudniały 6 pracowników. W ciągu roku struktura zatrudnienia nie uległa zmianie.

W poszczególnych bibliotekach użytkowano 7 komputerów. Katalogi on-line zapewniały wszystkie biblioteki, czyli Biblioteka Publiczna Miasta i Gminy Ślesin oraz wszystkie jej filie.

W 2023 r. możliwość zdalnego (internetowego) składania zamówień zapewniły wszystkie placówki biblioteczne w gminie Ślesin.

W 2023 r. Biblioteka Publiczna Miasta i Gminy Ślesin zorganizowała następujące wydarzenia:

1. Realizacja projektu „Poczet Jadwig polskich”

- „Książka, kawa i My” – 4 spotkania z uczestnikami ŚDS w Ślesinie oraz seniorami z Dziennego Domu Seniora + w Kazimierzu Biskupim, podczas których czytane były utwory Aleksandra Fredry, patrona roku 2023 oraz zapiski Jadwigi Zamoyskiej.
- Warsztaty w Muzeum Okręgowym w Koninie. Odbyły się trzy wyjazdy do Muzeum w Gosławicach. Grupy dzieci uczestniczyły w zajęciach: „Od ziarenka do bochenka” i „Życie codzienne w dworku, warsztaty z kaligrafii”. Uczestnicy ŚDS oraz podopieczni DDS+ w Kazimierzu Biskupim wzięli udział w pilotażowych zajęciach, przygotowywanych na rok następny: wykonywanie maskotek słonia leśnego. Zadaniem uczestników warsztatów było określenie stopnia trudności zadania,

zapropozowanie ułatwień tak, aby zajęcia te były możliwe do wykonania dla dzieci oraz młodzieży.

- Wyjazd do zamku Zamoyskich w Kórniku – wyjazd zorganizowany dla uczestników ŚDS w Ślesinie.
- Warsztaty z makramy dla mieszkańców gminy Ślesin.
- Warsztaty dotyczące sensoryki skierowane do rodziców z dziećmi. Zajęcia zostały przeprowadzone przez panią psycholog i terapeutę integracji sensorycznej.
- Spotkanie autorskie z Elizą Piotrowską, autorką serii „Ciocia Jadzia”
- „Słucham, poznaję, CZYTAM!” czytanie książek z serii „Ciocia Jadzia” w 6 grupach przedszkolnych w przedszkolach w Ślesinie, Szyszyńskich Holendrach oraz Licheniu Starym. Odbyło się 18 spotkań z dziećmi.
- Tworzenie własnej książki sensorycznej pt.: „Zabawki Jadzi Pętelki”. Zadanie skierowane do rodziców i dzieci, które wypożyczają książki z serii „Jadzia Pętelka”.
- Spotkanie autorskie z Barbarą Supeł, autorką serii „Jadzia Pętelka”
- Spotkanie autorskie z Zuzanną Orlińską.
- Konkurs plastyczny „Moja ciocia Jadzia” skierowany do klas trzecich. Nagrody przyznane w konkursie zostały wręczone przez autorkę Elizę Piotrowską podczas spotkania autorskiego. Kilka prac było częścią wystawy w Muzeum Narodowym w Poznaniu. Wystawa została zorganizowana w ramach wydarzenia „Festiwal cioci Jadzi”.
- „Święta królowa Jadwiga” – zajęcia plastyczne dla dzieci wczesnoszkolnych.
- Spotkanie autorskie z Małgorzatą Gutowską-Adamczyk

2. Udział w akcji „Mała książka – wielki człowiek” – 180 dzieci otrzymało książkę, a 160 książek pt.: „Krasnal w krzywej czapce” czeka na nowych czytelników.

3. Udział w akcji Muzeum Historii Żydów Polskich POLIN „Żonkile” – zajęcia dla dwóch klas III.

4. Udział w Narodowym Czytaniu utworu pt.: „Nad Niemnem”

6. Organizacja zajęć w ramach „Biblioferii” w bibliotece.

7. Światowy Dzień Książki i Praw Autorskich – w DPS-ie czytaliśmy razem z uczestnikami ŚDS polskie legendy.

8. Dzień Ziemi. Warsztaty dla klasy 2 a.

9. Udział w innowacji „Wolę książkę”. Czytanie w grupach przedszkolnych „Kotki” i „Krasnoludki”.

10. Organizacja Nocy Bibliotek.

11. Zajęcia plastyczno-literackie dla dzieci z oddziałów „Sówki”, „Muchomorki”, „Misie” z przedszkola w Ślesinie.

12. Czytanie z podopiecznymi DPS w Ślesinie.

13. Czytanie z seniorami z Dziennego Domu Seniora w Kazimierzu Biskupim.

14. Spotkanie autorskie z Wanda Siubielą. Spotkanie to odbyło się w Szkole Podstawowej w Ślesinie, było skierowane do klas 7.

15. Udział w projekcie „Wypożyczalnia odtwarzaczy cyfrowej książki mówionej dla osób niewidomych i słabowidzących” realizowanego przez Stowarzyszenie Pomocy Osobom Niepełnosprawnym „Larix” im. Henryka Ruszczyca - dofinansowany przez Ministra Kultury i Dziedzictwa Narodowego. W ramach projektu biblioteka otrzymała nieodpłatnie pakiet kolejnych cyfrowych książek mówionych, których można posłuchać przy użyciu urządzenia Czytاک.

16. Zajęcia plastyczno-literackie w filii biblioteki w Szyszyńskich Holendrach – 15 spotkań.

17. Udział w ogólnopolskiej akcji „Czytanie na polanie”. Dzieci z klasy drugiej czytały książkę „Tata Oli na biwaku”. Czytanie połączone z piknikiem, gry i zabawy ruchowe – akcja ta została zrealizowana w filii biblioteki w Szyszyńskich Holendrach.

18. Zajęcia plastyczno-literackie w filii biblioteki w Licheniu Starym – 10 spotkań.

19. „Poranki z książeczką”- działanie całoroczne obejmujące cykliczne spotkania z przedszkolakami w przedszkolu w Licheniu Starym.

Wszystkie wymienione działania miały na celu promocję czytelnictwa.

W wydarzeniach tych wzięło udział 1741 mieszkańców. Biblioteki poniosły w związku z tymi wydarzeniami wydatki w kwocie 16 465,00 zł.

W 2023 roku na prowadzenie bibliotek i upowszechnianie czytelnictwa gmina przekazała dotacje w kwocie 486 000,00 zł.

Jednostki oświatowe

Jednym z najważniejszych zadań publicznych realizowanych w Gminie Ślesin jest oświata. Dzieci i młodzież uczęszczają do sześciu szkół podstawowych. Baza lokalowa poszczególnych placówek jest zróżnicowana. Niemniej samorząd zapewnia uczniom odpowiednie warunki lokalowe oraz podejmuje działania mające na celu wzbogacanie istniejącej infrastruktury.

Liczba uczniów według stanu na dzień 30 września 2023 roku (System Informacji Oświatowej) przedstawiał się następująco:

1. Szkoła Podstawowa im. Kornela Makuszyńskiego w Ostrowążu
Szkoła – 8 oddziałów, 75 uczniów
Oddz. Przedszkolny – 2 oddziały, 40 uczniów
2. Szkoła Podstawowa im. Janiny Porazińskiej w Piotrkowicach
Szkoła – 6 oddziałów, 29 uczniów
Oddz. Przedszkolny – 1 oddział, 25 uczniów
3. Szkoła Podstawowa im. Adama Mickiewicza w Szyszyńskich Holendrach
Szkoła – 8 oddziałów, 93 uczniów
Oddz. Przedszkolny – 2 oddziały, 43 uczniów
4. Szkoła Podstawowa im. mjr. Henryka Sucharskiego w Licheniu Stary
Szkoła – 9 oddziałów, 180 uczniów
Oddz. Przedszkolny – 5 oddziałów, 113 uczniów
5. Szkoła Podstawowa im. Henryka Sienkiewicza w Wąsoszach
Szkoła – 8 oddziałów, 96 uczniów
Oddz. Przedszkolny – 2 oddziały, 48 uczniów
6. Zespół Szkolno-Przedszkolny w Ślesinie
Szkoła – 28 oddziałów, 557 uczniów
Przedszkole – 11 oddziałów, 264 uczniów

Ponadto, realizując zadania organu prowadzącego w 2023 roku, Burmistrz przeprowadził, zgodnie z Rozporządzeniem Ministra Edukacji Narodowej w sprawie uzyskiwania stopni awansu zawodowego przez nauczycieli, 11 egzaminów na stopień nauczyciela mianowanego.

Wysokość subwencji oświatowej na rok 2023 wyniosła – **14.825.600,00 zł**
a wydatki poniesione na oświatę przez Gminę:

- 1) **wydatki bieżące – 28.812.973,43 zł,**
- 2) **wydatki inwestycyjne – 226.280,00 zł.**

Otrzymano również środki na realizację dodatkowych zadań oświatowych o których mowa w art. 50 ust. 1 ustawy z dnia 12 marca 2022 r. o pomocy obywatelom Ukrainy w związku z konfliktem zbrojnym na terytorium tego państwa.

- 1) **otrzymane środki - 389 223,00 zł**
- 2) **wydatkowane środki – 389 223,00 zł.**

2. Realizacja uchwał

Gmina Ślesin realizuje na bieżąco uchwały podejmowane przez Radę Miejską. Dotyczy to zarówno uchwał podejmowanych w bieżącym roku, jak i uchwał podjętych wcześniej, tj. przed 2022 rokiem.

Uchwały podejmowane przez Radę Miejską Gminy Ślesin podlegają badaniu ich zgodności z prawem przez organ nadzoru, którym jest Wojewoda Wielkopolski, a w stosunku do uchwał mających skutki dla budżetu Gminy - Regionalna Izba Obrachunkowa w Poznaniu, które to organy mogą stwierdzić nieważność uchwały w całości lub w części. W roku 2023 Rada Miejska Gminy Ślesin podjęła 103 uchwały. Rozstrzygnięcia nadzorcze zostały podjęte w stosunku do 6 uchwał, w tym 4 rozstrzygnięcia wydał Wojewoda Wielkopolski, a 2 - Regionalna Izba Obrachunkowa.

Wojewoda Wielkopolski podjął rozstrzygnięcia nadzorcze w sprawie następujących uchwał Rady Miejskiej Gminy Ślesin:

1. nr 586/LIV/23 z dnia 23 marca 2023 roku w sprawie planu dofinansowania form doskonalenia zawodowego nauczycieli oraz ustalenia maksymalnej kwoty dofinansowania opłat na rok 2023. Wojewoda stwierdził nieważność uchwały w części w zakresie zwrotu w załączniku do uchwały w brzmieniu: „Szkolenia rad pedagogicznych”, ze względu na istotne naruszenie prawa. W ocenie nadzoru Rada Miejska Gminy Ślesin wskazując w uchwale, że dofinansowaniem mogą być objęte szkolenia rad pedagogicznych przekroczyła przyznaną jej delegację ustawową ujętą w art. 70a ust.3a Karty nauczyciela oraz w § 2 rozporządzenia Ministra Edukacji Narodowej z 23 sierpnia 2019 roku w sprawie dofinansowania doskonalenia zawodowego nauczycieli, szczegółowych celów szkolenia branżowego oraz trybu i warunków kierowania nauczycieli na szkolenia branżowe, ponieważ zgodnie z tymi przepisami w ramach form doskonalenia zawodowego nauczycieli nie jest przewidziane dofinansowanie szkoleń rad pedagogicznych. Uchwała obecnie funkcjonuje z wyłączeniem uchylonych przepisów, a stwierdzone nieprawidłowości zostaną wyeliminowane w kolejnej uchwale w tej sprawie.
2. nr 601/LV/23 z dnia 31 maja 2023 roku w sprawie określenia wysokości opłat za korzystanie z wychowania przedszkolnego, zwolnień z tych opłat w jednostkach oświatowych, w których realizowane jest wychowanie przedszkolne i dla których organem

prowadzącym jest Gmina Ślesin. Wojewoda stwierdził nieważność części § 6 uchwały dotyczącego zasad jej wejścia w życie, ze względu na istotne naruszenie prawa. Zakwestionowano zapis: „po 14 dniach od dnia ogłoszenia w Dzienniku Urzędowym Województwa Wielkopolskiego i ma zastosowanie do opłat od dnia ...”, który w ocenie organu nadzoru nie spełnia wymagań składających się na zasadę określoności przepisów prawnych. Wojewoda wskazał, że z przepisów winno jasno wynikać od kiedy akt prawa miejscowego wchodzi w życie, określając w sposób jasny, czytelny, precyzyjny czas, od kiedy adresaci norm w nim zawartych, są nimi związani i winni je stosować. Kwestionowany przepis tego wymogu nie spełniał, ponieważ wskazane w nim zostały dwie dyspozycje: pierwsza według której uchwała wchodzi w życie po 14 dniach od dnia jej ogłoszenia w Dzienniku Urzędowym Województwa Wielkopolskiego, i druga – według której ma zastosowanie do opłat należnych od dnia 1 września 2023 r. Regulacja ta naruszała prawo w stopniu istotnym, ponieważ tworzyła przepis niejasny, budzący wątpliwości interpretacyjne do co wejścia w życie uchwały. Obecnie uchwała funkcjonuje z wyłączeniem zakwestionowanych przepisów, a stwierdzone nieprawidłowości zostaną wyeliminowane w kolejnej uchwale w ww. sprawie.

3. nr 635/LIX/23 z dnia 28 września 2023 roku w sprawie ustalenia gminnego programu przeciwdziałania przemocy domowej i ochrony osób doznających przemocy domowej. Wojewoda zakwestionował zapis w rozdziale X „Źródła finansowania” załącznika do uchwały wskazujący, że źródłami finansowania mogą być wpływy pochodzące z tytułu wydawanych zezwoleń na sprzedaż napojów alkoholowych, stwierdzając, że zadania określone w programie nie mogą być finansowane z tego typu opłat. Stwierdzone nieprawidłowości zostaną wyeliminowane przy kolejnej uchwale w ww. sprawie. W chwili obecnej uchwała nr 635/LIX/23 funkcjonuje z wyłączeniem zakwestionowanych przepisów.
4. nr 647/LX/23 z dnia 8 listopada 2023 roku w sprawie przyjęcia „Rocznego programu współpracy Gminy Ślesin z organizacjami pozarządowymi oraz podmiotami wymienionymi w art. 3 ust.3 ustawy z dnia 24 kwietnia 2003 r. o działalności pożytku publicznego i o wolontariacie na rok 2024”. Wojewoda Wielkopolski stwierdził nieważność uchwały w części mówiącej o możliwości powołania przez komisję konkursową, z głosem doradczym, osoby posiadające specjalistyczną wiedzę w dziedzinie obejmującej zakres zadań publicznych, których konkurs dotyczy uznając, że

regulacja ta została wydana z przekroczeniem granic upoważnienia wynikającego z ustawy o działalności pożytku publicznego i o wolontariacie. Przepisy ustawy przyznają radzie upoważnienie do określenia w przedmiotowym programie trybu powoływania i zasad działania komisji konkursowych do opiniowania ofert, nie zaś uprawnienie do ustalania składu komisji konkursowej lub modyfikowania form działalności osób biorących w niej udział. W ustawie została także uregulowana forma działania osób biorących udział w komisji, które mogą w szczególności uczestniczyć w pracach komisji z głosem doradczym i wydawać opinie. W związku z tym niedopuszczalne było regulowanie tej kwestii przez Radę, i to w sposób odmienny, w uchwale nr 647/LX/23. Przedmiotowa uchwała obowiązuje z wyłączeniem uchylonych przepisów.

Regionalna Izba Obrachunkowa w Poznaniu wydała z kolei rozstrzygnięcia nadzorcze w stosunku do dwóch uchwał (w tym jednej podjętej w 2022 roku), tj.:

1. uchwały nr 507/XLIV/22 Rady Miejskiej Gminy Ślesin z dnia 29 sierpnia 2022 roku w sprawie trybu udzielania i rozliczania dotacji dla niepublicznych przedszkoli, innych form wychowania przedszkolnego, szkół i placówek zapewniających opiekę i wychowanie podczas pobierania nauki poza miejscem stałego zamieszkania, prowadzonych przez inny niż jednostka samorządu terytorialnego organ oraz trybu przeprowadzenia kontroli prawidłowości pobrania i wykorzystania udzielonej dotacji, w części dotyczącej zasad zwrotu dotacji do budżetu Gminy. Regionalna Izba Obrachunkowa podkreśliła, że zasady zwrotu dotacji zostały uregulowane w ustawie z dnia 27 sierpnia 2009 roku o finansach publicznych, w związku z czym postanowienia zawarte w zakwestionowanych przepisach stanowią modyfikację przepisów zawartych w ustawie.
2. uchwały nr 590/LIV/23 Rady Miejskiej Gminy Ślesin z dnia 23 marca 2023 roku w tej samej sprawie co w pkt 1 Regionalna Izba Obrachunkowa stwierdziła nieważność przepisów uchylających uchwałę nr 232/XXIII/16 Rady Miejskiej Gminy Ślesin z dnia 12 grudnia 2016 roku, z powodu sprzeczności z przepisami prawa wskazanymi w uzasadnieniu. Zwrócono uwagę, że przepisy ustawy o systemie oświaty, na podstawie których podjęto powyższą uchwałę utraciły moc z dniem 1 stycznia 2018 roku na podstawie art. 80 pkt 16 ustawy o finansowaniu zadań oświatowych. Ponieważ

akty prawa miejscowego podjęte na podstawie nieobowiązującej już ustawy również tracą moc stanowienie w tym zakresie regulacji przez Radę było nieuprawnione.

2.1. Uchwały realizowane przez Miejsko-Gminny Ośrodek Pomocy Społecznej

Wszystkie uchwały regulują kwestie dotyczące udzielanej pomocy albo programy w ramach których Gmina zapewnia korzystanie z szeregu usług ułatwiających funkcjonowanie szczególnie potrzebującym mieszkańcom gminy.

W 2023 roku Miejsko - Gminny Ośrodek Pomocy Społecznej w Ślesinie realizował następujące uchwały:

- 1) **Uchwała nr 76/IX/15** Rady Miejskiej Gminy Ślesin z 21 sierpnia 2015 r. w sprawie regulaminu udzielenia pomocy materialnej o charakterze socjalnym dla uczniów zamieszkałych na terenie gminy Ślesin. Stypendium szkolne może otrzymać uczeń znajdujący się w trudnej sytuacji materialnej, wynikającej z niskich dochodów na osobę w rodzinie. Wysokość stypendium uzależniona jest od sytuacji dochodowej oraz występowania w rodzinie następujących okoliczności: bezrobocia, niepełnosprawności, ciężkiej lub długotrwałej choroby, wielodzietności, braku umiejętności wypełniania funkcji opiekuńczo-wychowawczych, alkoholizm lub narkomania, a także gdy rodzina jest niepełna lub wystąpiło zdarzenie losowe. Zasiłek szkolny może być przyznany uczniowi, będącemu przejściowo w trudnej sytuacji materialnej z powodu zdarzenia losowego, jakie miało miejsce w terminie nie dłuższym niż dwa miesiące wstecz od momentu składania wniosku o przyznanie tego zasiłku (np. zgon żywiciela rodziny, ciężka choroba, bezrobocie, zniszczenie mienia wskutek klęski żywiołowej takiej jak powódź, pożar itp.). Zasiłek szkolny przyznawany jest jednorazowo.
- 2) **Uchwała nr 148/XV/16** Rady Miejskiej Gminy Ślesin z 10 marca 2016 r. w sprawie wyznaczenia M-GOPS w Ślesinie do realizacji ustawy o pomocy państwa w wychowywaniu dzieci. Świadczenie wychowawcze zwane potocznie „500+” wypłacane było w M-GOPS do maja 2022r. Od czerwca 2022r. obsługę i wypłatę tego świadczenia realizuje ZUS. W sprawach wniosków złożonych w MGOPS w Ślesinie do maja 2022r., w których mają albo mogą mieć zastosowanie przepisy o koordynacji

systemów zabezpieczenia społecznego, właściwym do ich rozpatrzenia pozostaje Wojewoda na zasadach dotychczasowych.

3) **Uchwała nr 341/XXXVI/17** Rady Miejskiej Gminy Ślesin z 28 grudnia 2017 r. i **uchwała nr 629/LVIII/2023** z dnia 30 sierpnia 2023 r. w sprawie trybu i sposobu powoływania i odwoływania członków zespołu interdyscyplinarnego oraz szczegółowych warunków jego funkcjonowania.

W skład zespołu wchodzi przedstawiciele: pomocy społecznej, oświaty, policji, sądu, Gminnej Komisji Profilaktyki i Rozwiązywania Problemów Alkoholowych. W przypadku interwencji kryzysowej lub niepokojących sygnałów w danej rodzinie, członkowie zespołu pracują w grupach roboczych powoływanych każdorazowo dla indywidualnego przypadku.

4) **Uchwała nr 416/XL/18** Rady Miejskiej Gminy Ślesin z 28 czerwca 2018 r. w sprawie szczegółowych zasad ponoszenia odpłatności za pobyt w ośrodkach wsparcia udzielających schronienia osobom bezdomnym z terenu gminy Ślesin.

Określenie odpłatności pozwala ustalić wysokość odpłatności z uwzględnieniem możliwości finansowych osób zobowiązanych do jej wnoszenia. Natomiast obligatoryjnie zwolnienie z opłat za pobyt w ośrodkach wsparcia udzielających schronienia osobom bezdomnym przysługuje w przypadku spełniania kryterium określone w art. 8 ust. 1 ustawy o pomocy społecznej. Na dzień 31.12.2023r. z gminy Ślesin schronienia udzielono 7 osobom bezdomnym. Za 6 osób pokrywany jest koszt pobytu w całości.

5) **Uchwała nr 47/IV/19** Rady Miejskiej Gminy Ślesin z dnia 30 stycznia 2019 r. w sprawie ustanowienia programu osłonowego w zakresie dożywiania dzieci i młodzieży zamieszkałych na terenie gminy Ślesin w ramach wieloletniego rządowego programu „Posiłek w szkole i domu” na lata 2019-2023. Program realizowany przez Miejsko-Gminny Ośrodek Pomocy Społecznej w Ślesinie we współpracy ze szkołami i przedszkolami. W szczególnie uzasadnionych przypadkach, gdy dziecko wyraża chęć zjedzenia posiłku odpowiednio dyrektor szkoły lub przedszkola informuje Miejsko-Gminny Ośrodek Pomocy Społecznej w Ślesinie o potrzebie udzielenia pomocy w formie posiłku – przy czym liczba dzieci i uczniów, którym ma być udzielona pomoc w ww. sposób, nie może przekroczyć 20 % liczby uczniów dożywianych w szkołach i przedszkolach na terenie gminy.

Na podstawie tej uchwały w 2023 roku z programu osłonowego skorzystało 30 dzieci – koszt programu to kwota 21 955,00 zł.

6) **Uchwała nr 49/IV/19** Rady Miejskiej Gminy Ślesin z dnia 30 stycznia 2019 r. w sprawie upoważnienia Dyrektora Miejsko-Gminnego Ośrodka Pomocy Społecznej w Ślesinie do załatwiania indywidualnych spraw z zakresu administracji publicznej dotyczących zryczałtowanego dodatku energetycznego, o którym mowa w ustawie z dnia 10 kwietnia 1997 r. - Prawo energetyczne (Dz.U. z 2018 r. poz.755 ze zm.).

7) **Uchwała nr 50/IV/19** Rady Miejskiej Gminy Ślesin z dnia 30 stycznia 2019 r. w sprawie upoważnienia Dyrektora Miejsko-Gminnego Ośrodka Pomocy Społecznej w Ślesinie do prowadzenia postępowania w sprawach przyznawania świadczeń pomocy materialnej o charakterze socjalnym.

8) **Uchwała nr 132/XIV/19** Rady Miejskiej Gminy Ślesin z 29 października 2019 r. w sprawie Strategii, Integracji i Rozwiązywania Problemów Społecznych Miasta i Gminy Ślesin na lata 2019-2024. W związku z konfliktem zbrojnym w Ukrainie, który wybuchł w lutym 2022 roku, zarówno państwo Polskie jak i Gmina Ślesin w wielu obszarach włączyło się w pomoc obywatelom Ukrainy. W związku z tym Miejsko-Gminny Ośrodek Pomocy Społecznej, jako jednostka upoważniona przez Burmistrza Miasta i Gminy Ślesin, udzielała pomocy obywatelom Ukrainy, których pobyt został uznany za legalny i którzy zostali wpisani do rejestru Pesel.

9) **Uchwała nr 207/XX/20** Rady Miejskiej Gminy Ślesin z 10 czerwca 2020 r. w sprawie przyjęcia Gminnego Programu Wspierania Rodziny na lata 2020-2023.

Realizacja Programu Wspierania Rodziny w 2023 roku:

- 24 rodzinom przydzielono asystenta rodzin;
- 30 dzieci skorzystało ze wsparcia Ogniska Wychowawczego,
- wydano 236 kart dużej rodziny;
- prowadzona była systematyczna praca socjalna z rodzinami - 115 rodzin.

10) **Uchwała nr 293/XXX/21** Rady Miejskiej Gminy Ślesin z 26 marca 2021 r. w sprawie ustalenia gminnego programu przeciwdziałania przemocy w rodzinie oraz ochrony ofiar przemocy w rodzinie dla Gminy Ślesin na lata 2021-2025 oraz uchwała nr 635/LIX/23 z dnia 28 września 2023 r. w sprawie ustalenia gminnego programu przeciwdziałania przemocy domowej i ochrony osób doznających przemocy domowej dla Gminy Ślesin na lata 2023-2027.

W 2023 roku odbywały się cykliczne spotkania Zespołu Interdyscyplinarnego w ramach procedury Niebieskiej Karty. W 2023 roku było założonych 11 Niebieskich Kart oraz odbyło się 46 spotkań grup roboczych. Zespół Interdyscyplinarny współpracuje z innymi instytucjami np. z policją, sądem, szkołami.

11) **Uchwała nr 325/XXXII/21** Rady Miejskiej Gminy Ślesin z 27 maja 2021 r. w sprawie określenia wzoru wniosku o przyznanie dodatku osłonowego i wzoru deklaracji o dochodach gospodarstwa domowego. W 2023 roku program nie był realizowany.

12) **Uchwała nr 344/XXXIV/21** Rady Miejskiej Gminy Ślesin z dnia 31 sierpnia 2021 r. w sprawie określenia wzoru wniosku o przyznanie dodatku mieszkaniowego i wzoru deklaracji o dochodach gospodarstwa domowego na okres 3 miesięcy poprzedzających dzień złożenia wniosku o dodatek mieszkaniowy.

13) **Uchwała nr 395/XXXV/21** Rady Miejskiej Gminy Ślesin z 30 grudnia 2021 r. i uchwała nr 591/LIV/23 Rady Miejskiej Gminy Ślesin z dnia 23 marca 2023 r. w sprawie określenia szczegółowych warunków przyznawania i odpłatności za usługi opiekuńcze i specjalistyczne usługi opiekuńcze oraz szczegółowych warunków częściowego lub całkowitego zwolnienia z opłat i trybu ich pobierania. Wymiar i zakres przyznawanych usług opiekuńczych i specjalistycznych usług opiekuńczych uzależniony jest od stanu zdrowia świadczeniobiorcy, jego sytuacji rodzinnej oraz sytuacji materialnej jego i jego rodziny, ustalonej przez pracownika socjalnego w drodze wywiadu środowiskowego (rodzinnego) oraz posiadanych środków finansowych w budżecie gminy na ten cel.

14) **Uchwała nr 571/LII/23** Rady Miejskiej Gminy Ślesin z dnia 18 stycznia 2023 r. w sprawie podwyższenia kryterium dochodowego uprawniającego do przyznania świadczenia pieniężnego w formie zasiłku celowego na zakup posiłku lub żywności dla osób i rodzin wymienionych w uchwale nr 140 Rady Ministrów z 15 października 2018 r. w sprawie ustanowienia wieloletniego rządowego programu „Posiłek w szkole i w domu” na lata 2019 – 2023.

15) **Uchwała nr 572/LII/23** Rady Miejskiej Gminy Ślesin z dnia 18 stycznia 2023 r. w sprawie określenia zasad zwrotu wydatków za dożywianie, w tym za zakupione posiłki.

2.2. Urząd Miasta i Gminy w Ślesinie

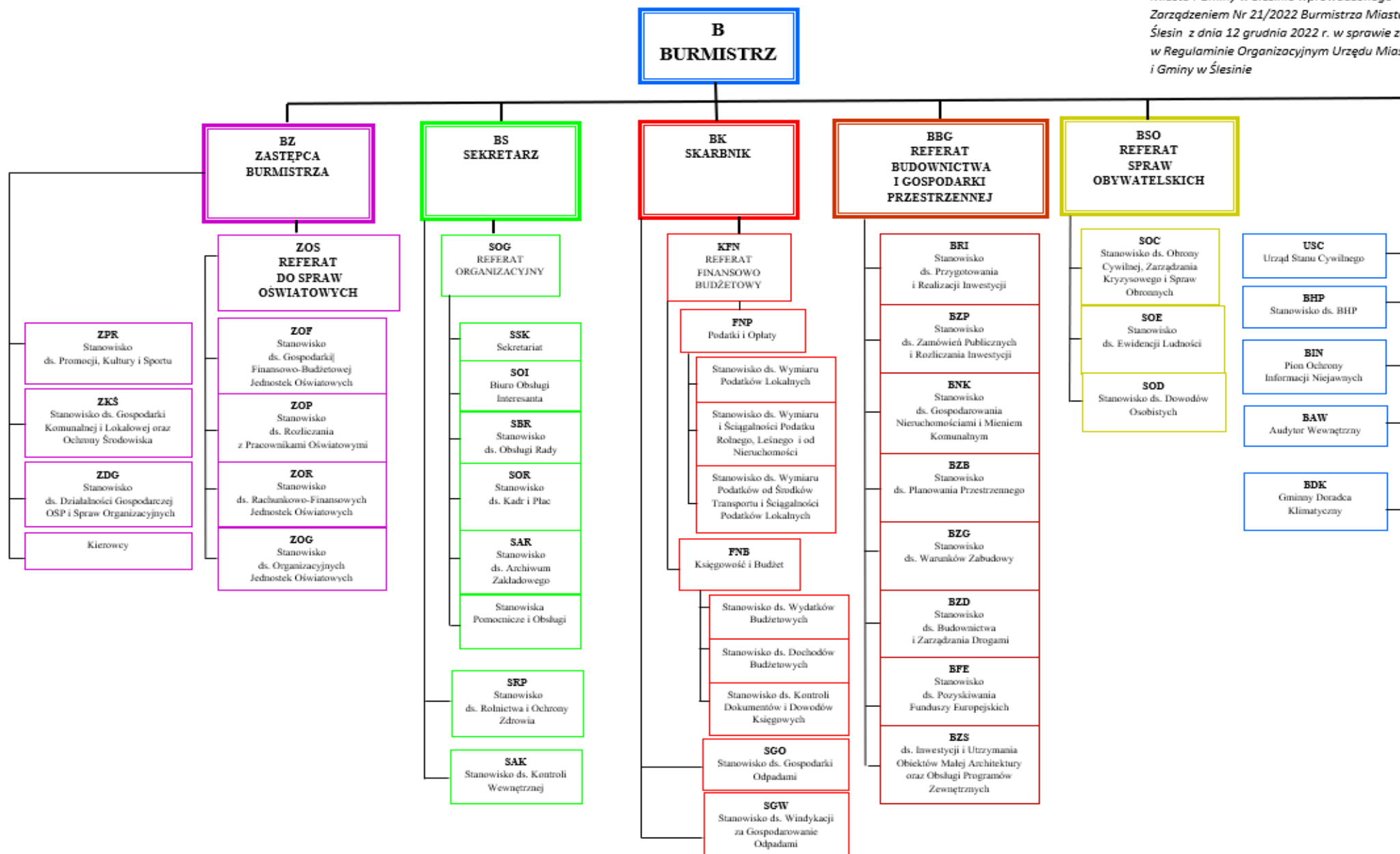
Struktura Organizacyjna Urzędu Miasta i Gminy wprowadzona Zarządzeniem Nr 5/2021 Burmistrza Miasta i Gminy Ślesin z dnia 1 lutego 2021 r. w sprawie wprowadzenia Regulaminu Organizacyjnego Urzędu Miasta i Gminy w Ślesinie ze zm.¹ obejmuje niżej wymienione referaty i samodzielne stanowiska;

- 1) Burmistrz,
- 2) Zastępca Burmistrza,
- 3) Sekretarz,
- 4) Skarbnik,
- 5) Referat Organizacyjny,
- 6) Referat Finansowo-Budżetowy,
- 7) Referat Spraw Obywatelskich,
- 8) Urząd Stanu Cywilnego,
- 9) Referat ds. Budownictwa i Gospodarki Przestrzennej,
- 10) Referat ds. Oświatowych,
- 11) Stanowisko ds. Rolnictwa i Ochrony Zdrowia,
- 12) Stanowisko ds. Działalności Gospodarczej, OSP i Spraw Organizacyjnych,
- 13) Stanowisko ds. Gospodarki Komunalnej i Lokalowej oraz Ochrony Środowiska,
- 14) Stanowisko ds. Gospodarki Odpadami,
- 15) Stanowisko ds. Windykacji za Gospodarowanie Odpadami,
- 16) Stanowisko ds. Promocji, Kultury i Sportu,
- 17) Stanowisko ds. Kontroli Wewnętrznej,
- 18) Stanowisko ds. BHP,
- 19) Pion Ochrony Informacji Niejawnych,
- 20) Stanowisko ds. Audytu Wewnętrznego,
- 21) Gminny Doradca Klimatyczny.

¹ Zmiany do Zarządzenia Nr 5/2021 Burmistrza Miasta i Gminy Ślesin z dnia 1 lutego 2021 r. w sprawie wprowadzenia Regulaminu Organizacyjnego Urzędu Miasta i Gminy w Ślesinie: 1) Zarządzenie Nr 12/2021 Burmistrza Miasta i Gminy Ślesin z dnia 18 października 2021 r. w sprawie zmian w Regulaminie Organizacyjnym Urzędu Miasta i Gminy w Ślesinie, 2) Zarządzenie Nr 21/2022 Burmistrza Miasta i Gminy Ślesin z dnia 12 grudnia 2022 r. w sprawie zmian w Regulaminie Organizacyjnym Urzędu Miasta i Gminy w Ślesinie, 3) Zarządzenie Nr 14/2023 Burmistrza Miasta i Gminy Ślesin z dnia 7 czerwca 2023 r., 4) Zarządzenie nr 32/2023 Burmistrza Miasta i Gminy Ślesin z dnia 29 grudnia 2023 r. w sprawie zmian w Regulaminie Organizacyjnym Urzędu Miasta i Gminy w Ślesinie.

SCHEMAT STRUKTURY ORGANIZACYJNEJ URZĘDU MIASTA I GMINY W ŚLESINIE

Załącznik do Regulaminu Organizacyjnego Urzędu Miasta i Gminy w Ślesinie wprowadzonego Zarządzeniem Nr 21/2022 Burmistrza Miasta i Gminy Ślesin z dnia 12 grudnia 2022 r. w sprawie zmian w Regulaminie Organizacyjnym Urzędu Miasta i Gminy w Ślesinie



Rysunek 3 Schemat struktury organizacyjnej Urzędu Miasta i Gminy w Ślesinie

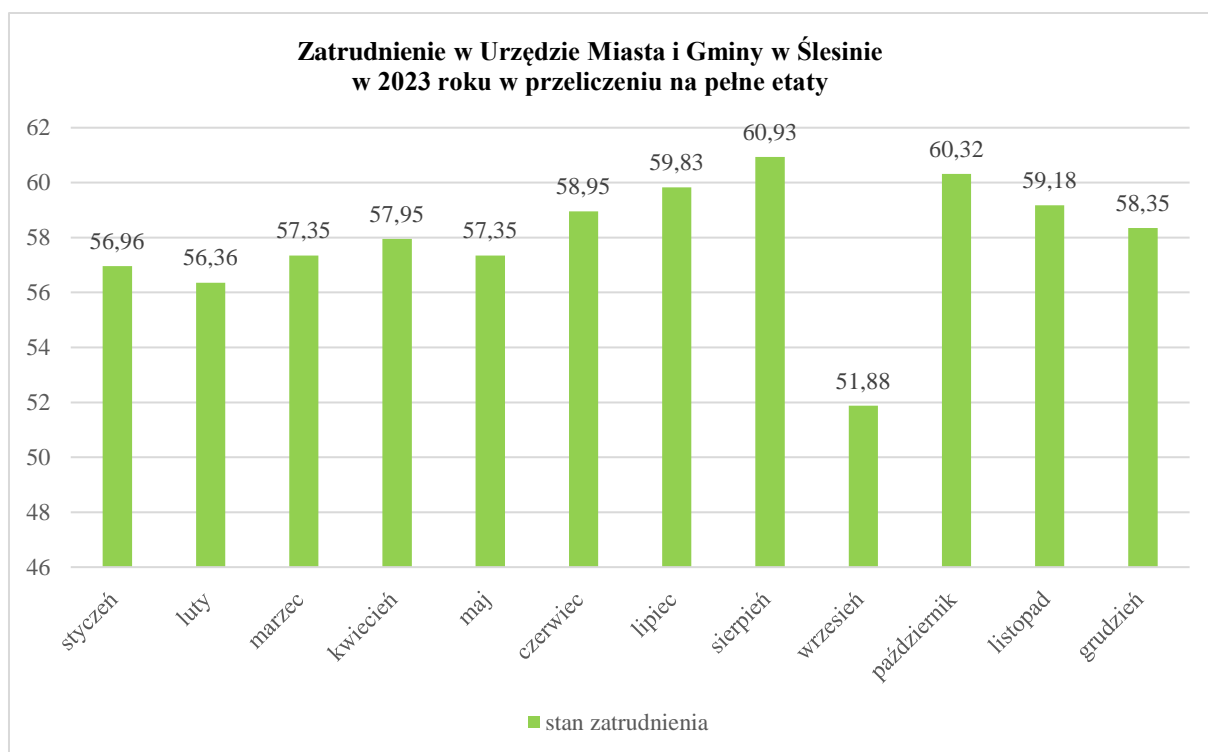
Na podstawie danych gromadzonych w Urzędzie Miasta i Gminy w Ślesinie można stwierdzić, że w ciągu minionego roku zatrudnienie wzrosło o 0,16 etatu. Poniżej przybliżono stan zatrudnienia stanowiący porównanie ruchu kadrowego w 2023 r. z rokiem 2022 na przestrzeni miesięcy oraz średnią roczną zatrudnienia w przeliczeniu na pełne etaty.

Tabela 3 Przeciętne miesięczne stany zatrudnienia w etatach oraz w osobach

Miesiąc, rok	Przeciętny miesięczny stan zatrudnienia w etatach	Przeciętny miesięczny stan zatrudnienia w osobach	Zatrudnienie osób niepełnosprawnych w etatach	Zatrudnienie osób niepełnosprawnych w osobach
Styczeń 2023 r.	56,96	59,61	4,00	4,00
Luty 2023 r.	56,35	59,00	4,00	4,00
Marzec 2023 r.	57,35	60,00	4,00	4,00
Kwiecień 2023 r.	57,95	60,60	4,00	4,00
Maj 2023 r.	57,35	60,00	4,00	4,00
Czerwiec 2023 r.	58,95	61,60	4,00	4,00
Lipiec 2023 r.	59,83	62,48	4,00	4,00
Sierpień 2023 r.	60,93	63,58	4,00	4,00
Wrzesień 2023 r.	61,88	64,83	4,00	4,00
Październik 2023 r.	60,32	63,41	4,00	4,00
Listopad 2023 r.	59,18	61,83	4,00	4,00
Grudzień 2023 r.	58,35	63,03	4,00	4,00

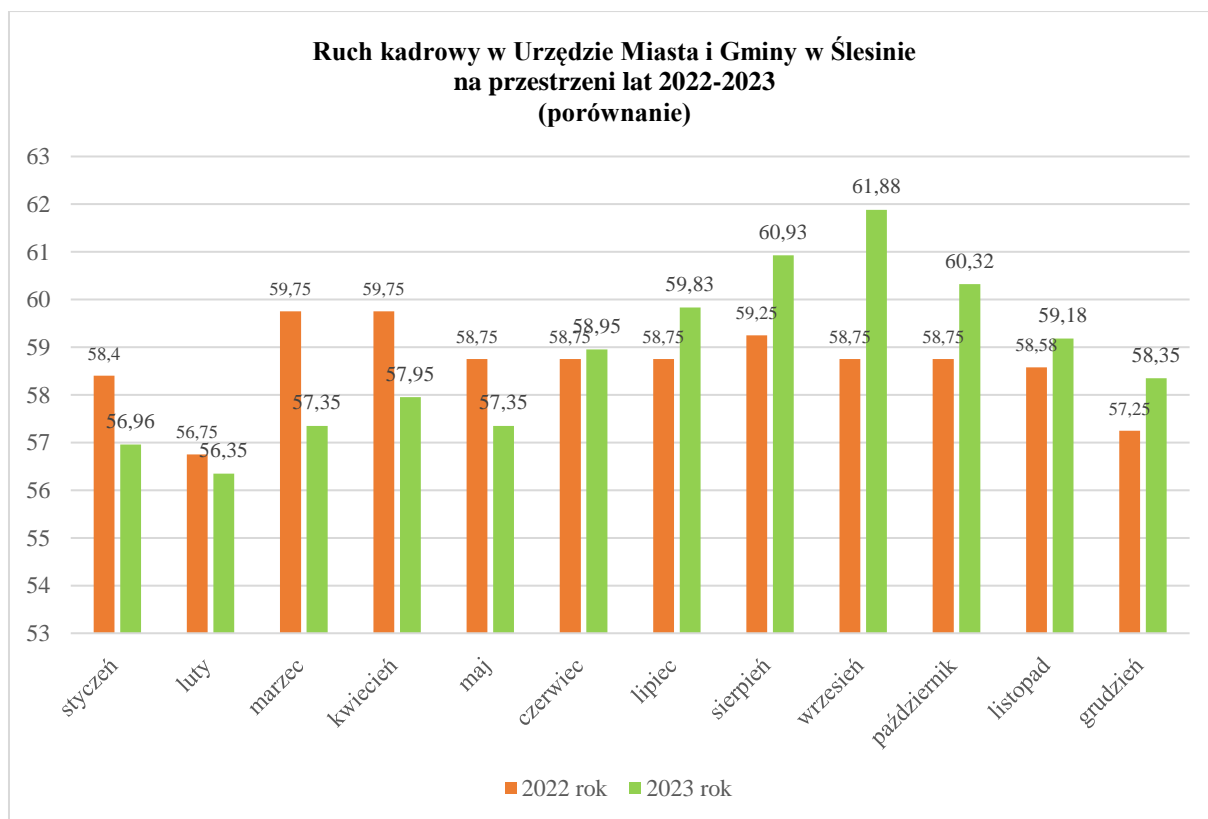
Źródło: Opracowanie własne

Wykres 1 Zatrudnienie w przeliczeniu na pełne etaty



Źródło: Opracowanie własne

Wykres 2 Ruch kadrowy 2022-2023 (porównanie)



Źródło: Opracowanie własne

Wykres 3 Wskaźnik wzrostu zatrudnienia



Źródło: Opracowanie własne

Podatki, dochody gminy, opłaty

Dochody gminy to przede wszystkim podatki, a także wpływy z różnych opłat.
W 2023 roku obowiązywały uchwały:

1. Uchwała Nr 519/XLVI/22 Rady Miejskiej Gminy Ślesin z dnia 30 września 2022 r. w sprawie stawek od nieruchomości na 2023 r. (Dz.U.Woj. Wlkp z 2022 poz.7093)
2. Uchwała Nr 526/XLVII/22 Rady Miejskiej Gminy Ślesin z dnia 24 października 2022 r. w sprawie zmiany uchwały nr 519/XLVI/22 Rady Miejskiej Gminy Ślesin z dnia 30 września 2022 r. w sprawie stawek podatku od nieruchomości na 2023 r. (Dz.U. z 2022 r. poz. 7809)
3. Uchwała Nr 365/XXXVI/21 Rady Miejskiej Gminy Ślesin z dnia 24 listopada 2021 r. w sprawie zwolnień w podatku od nieruchomości (Dz. U. Woj. Wlkp z 2021 poz. 9449)
4. Uchwała Nr 388/XXXVII/21 Rady Miejskiej Gminy Ślesin z dnia 15 grudnia 2021 r. w sprawie zmiany uchwały nr 365/XXXVI/21 Rady Miejskiej Gminy Ślesin z dnia 24 listopada 2021 roku w sprawie zwolnień w podatku od nieruchomości (Dz.U.Woj. Wlkp. z 2021 r. poz. 9984).

Skutki udzielonych zwolnień w podatku od nieruchomości na dzień 31.12.2023 r. od osób prawnych wyniosły 1.825.599,74 zł.

Tabela 4 Porównanie stawek

	Stawka Rady Miejskiej Gminy Ślesin na 2023	Stawka maksymalna na 2023
Od gruntów z działalności gospodarczej	1,04 zł	1,16 zł
Od jezior	5,25 zł	5,79 zł
Od pozostałych gruntów	0,25 zł	0,61 zł
O gruntów objętym obszarem rewitalizacji	2,33 zł	3,81 zł
Od budynków mieszkalnych	0,76 zł	1,00 zł
Od budynków związanych z działalnością gospodarczą	23,63 zł	28,78 zł
Od budynków związanych z dział. gospodarczą w zakresie obrotu mat. siewnym	11,66 zł	13,47 zł
Od budynków związanych z udzielaniem świadczeń zdrowotnych	5,51 zł	5,87zł
Od pozostałych budynków	7,24 zł	9,71 zł
Od budynków letniskowych	9,20 zł	9,71 zł
Od budowli	2 %	2 %

Źródło: Opracowanie własne

Wymiar podatku od osób fizycznych wyniósł – 3 842 918,65 zł, natomiast od osób prawnych 12.010.094,00 zł.

5. Uchwała Nr 530/XLVIII/22 Rady Miejskiej Gminy Ślesin z dnia 21 listopada 2022 r. w sprawie obniżenia ceny skupu żyta stanowiącej podstawę wymiaru podatku rolnego na 2023 rok (Dz.U.Woj. Wlkp z 2022 poz. 8503).

Podstawa podatku została obniżona z kwoty 74,05 za 1 dt do kwoty 52,00 zł za 1 dt.

Wymiar podatku od osób fizycznych wyniósł – 638.343,00 zł, natomiast od osób prawnych 57.625,00 zł.

Od 2015 roku obowiązuje uchwała w sprawie określenia wysokości stawek podatku od środków transportu. W 2023 roku wystawiono 20 wezwań o złożenie deklaracji na podatek od środków transportowych, 16 postanowień wszczynających wydanie decyzji przypisujących podatek oraz 7 decyzji określających wysokość zobowiązania podatkowego.

Realizacja powyższych uchwał to także egzekucja oraz kontrola ich realizacji.

Zaległości podatkowe na dzień 31 grudnia 2023 wynosiły:

OSOBY FIZYCZNE

1. PODATEK ROLNY	33.132,45
	(w tym hipoteka 1.081,50)
2. PODATEK OD NIERUCHOMOŚCI	223.015,35
	(w tym hipoteka 87,20)
3. PODATEK LEŚNY	428,00
4. PODATEK OD ŚRODKÓW TRANSPORTOWYCH	100.155,79

OSOBY PRAWNE

1. PODATEK ROLNY	344,00
2. PODATEK OD NIERUCHOMOŚCI	33.624,00
3. PODATEK LEŚNY	-----
4. PODATEK OD ŚRODKÓW TRANSPORTOWYCH	7.295,00

Ogółem zaległości na 31.12.2023 roku wynosiły 397.994,59 zł.

W 2023 roku wystawiono 2.241 upomnień na kwotę 2.518.585,44 zł., co przedstawia poniższa tabela:

Tabela 5 Wykaz wystawionych upomnień

	ILOŚĆ UPOMNIEŃ	KWOTA
Podatek rolny – osoby fizyczne	793	753.125,34
Podatek od nieruchomości - osoby fizyczne	1359	668.258,60
Podatek leśny – osoby fizyczne	15	774,00
Podatek od środków transportowych osoby fizyczne	33	410.667,50
Podatek rolny - osoby prawne	2	11.980,00
Podatek od nieruchomości – osoby prawne	32	623.689,00
Podatek leśny - osoby prawne	-----	-----
Podatek od środków transportowych - osoby prawne	7	50.091,00

Źródło: Opracowanie własne

NADPŁATY NA 31.12.2023 rok

OSOBY FIZYCZNE

1. PODATEK ROLNY	13.956,00
2. PODATEK OD NIERUCHOMOŚCI	71.661,52
3. PODATEK LEŚNY	756,40
4. PODATEK OD ŚRODKÓW TRANSPORTOWYCH	3.171,00
5. OPŁATA OD PSÓW	-----

OSOBY PRAWNE

1. PODATEK ROLNY	75,00
2. PODATEK OD NIERUCHOMOŚCI	827,98
3. PODATEK LEŚNY	-----
4. PODATEK OD ŚRODKÓW TRANSPORTOWYCH	2.376,25

Ogółem nadpłaty na 31.12.2023 roku to kwota 92.824,15 zł.

Targowisko

Na terenie gminy Ślesin znajduje się targowisko miejskie przy ul. Polnej 12A. Kwestie opłaty targowej na terenie gminy Ślesin reguluje uchwała nr 107/XII/15 Rady Miejskiej Gminy Ślesin z dnia 9 grudnia 2015 roku r. Z tego tytułu do budżetu gminy na koniec 2023 roku wpłynęła kwota 49.126,00 zł.

Przystań Miejska

W poprzednim roku gmina Ślesin realizowała Uchwałę Rady Miejskiej Gminy Ślesin nr 84/VII/19 z dnia 26 kwietnia 2019 r. w sprawie zasad korzystania z gminnego obiektu użyteczności publicznej – Przystani Wodnej w Ślesinie. Na podstawie tej uchwały głównym źródłem dochodu był port. Pracownicy zajmują się obsługą bosmanatu, rejsami statku pasażerskiego, bieżącymi naprawami i konserwacją urządzeń, urządzeń parkingowych, sprzątnięciem terenu. Gmina Ślesin zatrudnia także osoby na umowę zlecenia w zakresie serwisowania urządzeń i statku „Pawetek” oraz ratowników wodnych.

Pola campingowe

W 2020 roku realizowano nr 218/XXI/20 Rady Miejskiej Gminy Ślesin z dnia 22 lipca 2020 r. w sprawie zasad korzystania z gminnego obiektu użyteczności publicznej - regulaminu campingu oraz uchwałę 230/XXIII/20 Rady Miejskiej Gminy Ślesin z dnia 28 sierpnia 2020 r. w sprawie zasad korzystania z gminnego obiektu użyteczności publicznej - miejsca do wypoczynku w Licheniu Starym przy ul. Gośławickiej.

Wykonanie uchwał nr 84/VII/19, 218/XXI/20 oraz nr 230/XXIII/20 przyniosło gminie Ślesin w 2023 roku dochód w następującym podziale:

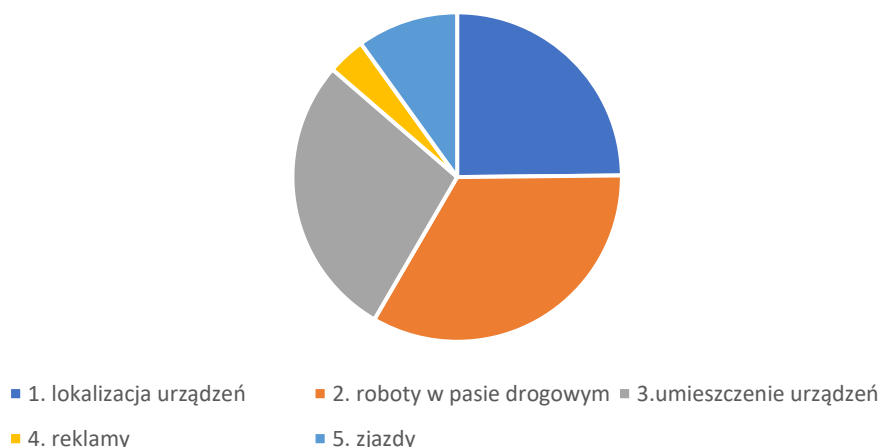
- | | | |
|---|--|---------------|
| • | Miejsca postojowe przy pomostach na przystani wodnej : | 219.000,00 zł |
| • | Parkingi przy przystani wodnej: | 279.000,00 zł |
| • | Rejsy statkiem Pawetek | 44.800,00 zł |
| • | Opłaty za usługi na przystani wodnej: | 9.300,00 zł |
| • | Umowy na wdzierżawienie terenu przy przystani wodnej,
pod usługi handlowe : | 123.000,00 zł |
| • | Pole campingowe w Ślesinie | 70.940,00 zł |
| • | Pole campingowe w Licheniu Starym | 43.500,00 zł |

RAZEM: 789.540,00 zł netto

W 2023 roku obowiązywała uchwała nr 148/XVI/19 Rady Miejskiej Gminy Ślesin z dnia 14 grudnia 2019 r. w sprawie ustalenia wysokości stawek za zajęcie pasa drogowego dróg gminnych Gminy Ślesin oraz za umieszczenie w pasie drogowym urządzeń infrastruktury technicznej i obiektów budowlanych niezwiązanych z potrzebami zarządzania drogami lub potrzebami ruchu drogowego oraz reklam. Wymieniona uchwała obniżyła roczną stawkę za zajęcie pasa drogowego w odniesieniu do obiektów i urządzeń infrastruktury telekomunikacyjnej poza drogowym obiektem inżynierskim do kwoty 5,00 zł. Obniżeniu uległa również stawka za zajęcie pasa drogowego na czas prowadzenia robót dotyczących infrastruktury telekomunikacyjnej. Stawka opłaty za zajęcie 1 m² powierzchni pasa drogowego przy zajęciu jezdni drogi o nawierzchni twardej, drogi o nawierzchni gruntowej, chodników, placów, zatok postojowych i autobusowych, ścieżek rowerowych, ciągów pieszych, poboczy, rowów oraz innych elementów pasa drogowego obecnie wynosi 0,20 zł za każdy dzień zajęcia.

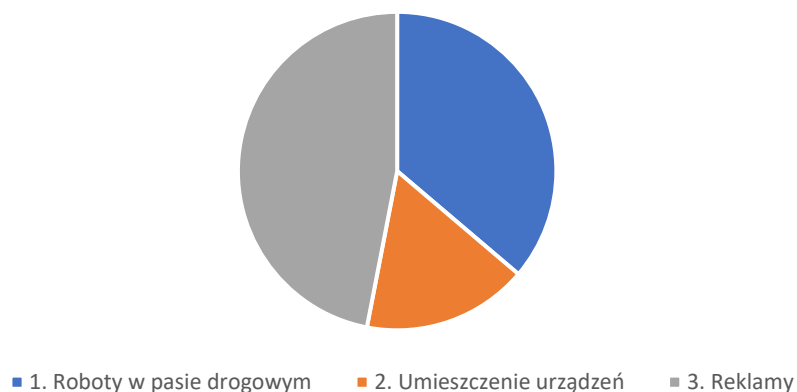
W ciągu roku 2023 do Urzędu Miasta i Gminy w Ślesinie łącznie wpłynęło 176 wniosków dotyczących zajęcia pasa drogowego, z czego 40 wniosków dotyczyły lokalizacji urządzeń i obiektów w pasie drogowym, 54 wniosków dotyczyło wydania decyzji zezwalającej na prowadzenie robót w pasie drogowym, 45 wniosków na umieszczenie urządzeń w pasie drogowym, 6 wniosków zezwalających na umieszczenie reklam w pasie drogowym, 16 wniosków dot. lokalizacji zjazdu lub przebudowy istniejącego zjazdu, 1 wniosek dotyczył lokalizacji reklamy. Dokonano odmowy 4 decyzji dotyczących lokalizacji umieszczenia urządzeń w pasie drogowym. Umorzono 5 decyzji dot. lokalizacji na umieszczenie urządzeń w pasie drogowym, 1 decyzję dot. lokalizacji zjazdu lub przebudowy istniejącego zjazdu oraz 1 decyzję zezwalającą na prowadzenie robót w pasie drogowym. Jedną decyzję przesłano do Samorządowego Kolegium Odwoławczego w Koninie o stwierdzenie jej nieważności. Uchylono 1 decyzję dot. umieszczenia urządzeń w pasie drogowym oraz 1 decyzję na prowadzenie robót w pasie drogowym.

Wykres 4 Wnioski dotyczące zajęcia pasa drogowego



Źródło: Opracowanie własne

Wykres 5 Wpływy do budżetu Gminy w 2022 r. w związku z wydanymi decyzjami administracyjnymi



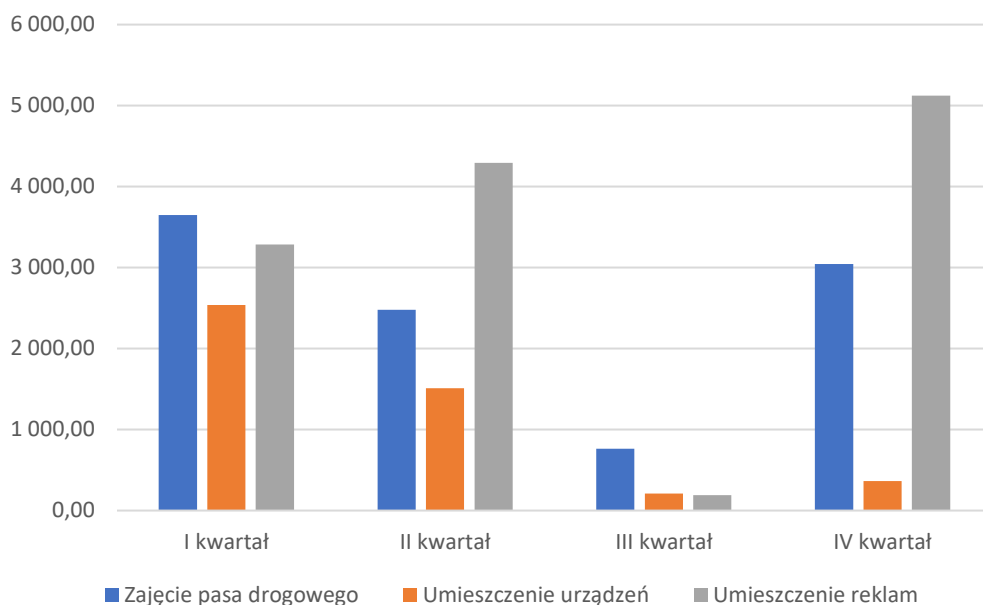
Źródło: Opracowanie własne

Tabela 6 Wpływy do budżetu Gminy z omawianego tytułu z podziałem na poszczególne kwartały

Lp.	Rodzaj opłaty	I kwartał	II kwartał	III kwartał	IV kwartał
1.	Zajęcie pasa drogowego	3 649,75 zł	2 480,65 zł	763,80 zł	3 045,60 zł
2.	Umieszczenie urządzeń	2 537,41 zł	1 510,95 zł	212,09 zł	364,16 zł
3.	Umieszczenie reklam	3 285,00 zł	4 292,00 zł	189,00 zł	5 124,00 zł
	Suma:	9 472,16 zł	8 283,60 zł	1 164,89 zł	8 533,76 zł
Suma łączna: 27 454,41 zł					

Źródło: Opracowanie własne

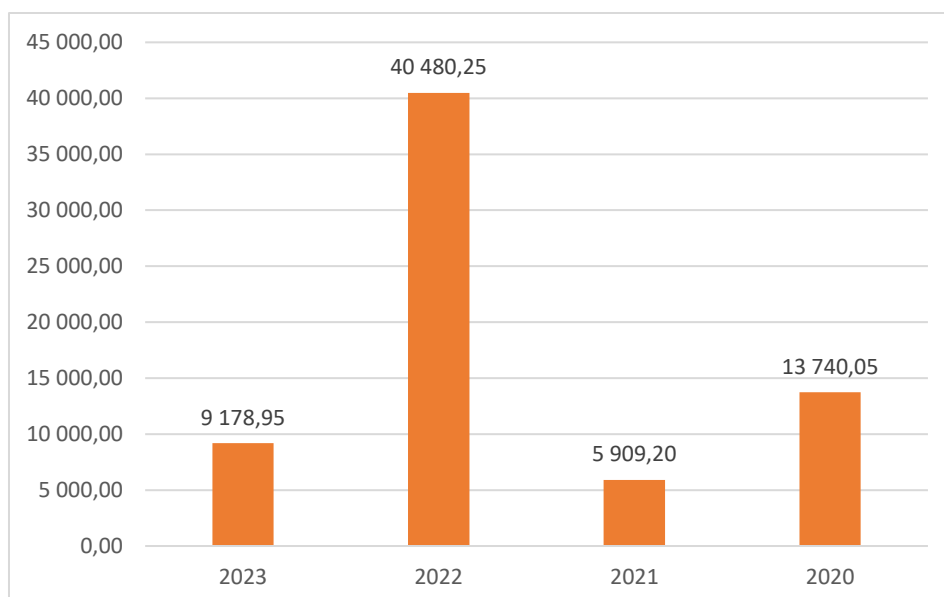
Tabela 7 Wpływy do budżetu Gminy z omawianego tytułu z podziałem na poszczególne kwartały



Źródło: Opracowanie własne

Z uwagi na coroczny obowiązek uiszczania opłaty za umieszczenie urządzeń w pasie drogowym z tego tytułu do budżetu Miasta i Gminy Ślesin wpływać będzie kwota w wysokości 9 178,95 zł. W porównaniu do lat ubiegłych wpływ z ww. tytułu jest niższy od roku 2023, a kształtuje się następująco:

Tabela 8 Wpływy do budżetu Gminy z tytułu opłaty za umieszczenie urządzeń w pasie drogowym – opłata coroczna



Źródło: Opracowanie własne

Inwestycje, zagospodarowanie przestrzenne, mienie i drogi

W 2023 roku Gmina Ślesin zrealizowała wiele ważnych dla Mieszkańców inwestycji. Do najważniejszych należy:

- Budowa kanalizacji sanitarnej w miejscowości Kępa. W zakres zadania wchodziła budowa sieci kanalizacji sanitarnej wraz z przepompowniami w miejscowości Kępa.
- Rozbudowa drogi gminnej Szyszynek-Biskupie. Zakres inwestycji obejmował wykonanie nowych nawierzchni z betonu asfaltowego na drodze pomiędzy miejscowościami Biskupie i Szyszynek.
- Przebudowa ulicy 20 stycznia w Ślesinie, w ramach której wykonano nową nawierzchnię z betonu asfaltowego wraz z chodnikami i ścieżką rowerową na Osiedlu Północ.
- Rozbudowa drogi Bylew-Parcele wraz z przebudową drogi w Pogoni Gośławickiej. W ramach tej inwestycji wykonano nową nawierzchnię asfaltową w miejscowościach Bylew Parcele i Pogoń Gośławicka.
- Przebudowa pomostów na terenie gminy Ślesin. W ramach zadania rozbudowa i przebudowa budynków użyteczności publicznej wraz z przebudową obiektów infrastruktury turystycznej w ramach której wykonano wymianę desek na pomostach na jeziorach Ślesińskim i Mikorzyńskim.
- Usunięcie kolizji słupa średniego napięcia w Licheniu Starym. To było zadanie w ramach którego usunięto słupy średniego napięcia przy boisku w Licheniu Starym.

Realizowane były programy, z których część to inwestycje wskazane wyżej, a część to działania w ramach których gmina pozyskała środki na realizację innych zadań:

- Program Operacyjny Polska Cyfrowa na lata 2014-2020, „Wsparcie dzieci z rodzin pegeerowskich w rozwoju cyfrowym – Granty PPGR”, całkowity koszt zadania 116 419,00 zł, dofinansowanie 116 419,00 zł – rozliczenie projektu w 2023 r.
- Program Operacyjny Polska Cyfrowa na lata 2014-2020, „Cyfrowa Gmina”, całkowity koszt zadania 99 613,20 zł, dofinansowanie 99 613,20 zł – rozliczenie projektu w 2023 roku.
- Program Rządowy Fundusz Polski Ład: Program Inwestycji Strategicznych, „Budowa kanalizacji sanitarnej w miejscowości Kępa”, całkowity koszt zadania 7 294 996,14 zł, dofinansowanie 6 650 000,00 zł, wkład własny 644 996,14 zł.
- Dotacja z budżetu Województwa Wielkopolskiego na budowę, przebudowę dróg dojazdowych do gruntów rolnych na rok 2023, „Przebudowa drogi w m. Półwosek Stary”, całkowity koszt zadania 297 848,44 zł, dofinansowanie 268 063,60 zł, wkład własny 29 784,84 zł.
- Rządowy Fundusz Rozwoju Dróg, „Przebudowa ulicy 20 Stycznia w Ślesinie”, całkowity koszt zadania 2 889 115,11 zł, dofinansowanie 1 001 702,69 zł, wkład własny 1 887 412,42 zł.
- Rządowy Fundusz Polski Ład: Program Inwestycji Strategicznych, „Rozbudowa drogi Bylew-Parcele wraz z przebudową drogi w Pogoni Gosławickiej”, całkowity koszt zadania 3 430 068,31 zł, dofinansowanie 2 375 000,00 zł, wkład własny 1 055 068,31 zł.
- Rządowy Fundusz Polski Ład: Program Inwestycji Strategicznych, „Budowa drogi Szyszynek – Biskupie”, całkowity koszt zadania 2 883 674,24 zł, dofinansowanie 2 375 000,00 zł, wkład własny 508 674,24 zł.
- Narodowy Fundusz Ochrony Środowiska i Gospodarki Wodnej, „Usuwanie odpadów z folii rolniczych, siatki i sznurka do owijania balotów, opakowań po nawozach i typu Big Bag”, całkowity koszt zadania 30 927,72 zł, dofinansowanie 28 636,78 zł, wkład własny 2 290,94 zł.

Dokument sfinansowany całkowicie ze środków Gminy Ślesin to Plan Gospodarki Niskoemisyjnej dla Gminy Ślesin na lata 2021-2027 – dokument przyjęto Uchwałą Nr 495/XLIII/22 Rady Miejskiej Gminy Ślesin z dnia 29 czerwca 2022 r.

Fundusz sołecki w gminie Ślesin jest realizowany od 2010 roku na podstawie uchwały nr 258/XXVII/09 Rady Miejskiej Gminy Ślesin z dnia 30 czerwca 2009 roku. Jest to pula środków finansowych, obliczona na podstawie wzoru, wydzielona w budżecie gminy i przeznaczona dla 26 sołectw. Plan funduszu sołeckiego na dzień 31 grudnia 2023 roku wynosił 845 440,09 złotych, natomiast wydatki wykonano w wysokości 95,89 %. Część wykonanych wydatków w ramach funduszu jest refundowana z budżetu państwa.

Przedsięwzięcia zrealizowane w ramach funduszu sołeckiego na terenie gminy Ślesin to:

- budowa, przebudowa i modernizacja dróg gminnych i chodników, zakup znaków, luster drogowych oraz gablot informacyjnych,
- budowa obiektów sportowych, placów zabaw i siłowni zewnętrznych,
- budowa pomostów oraz zagospodarowanie terenów znajdujących się przy jeziorach,
- budowa oświetlenia ulicznego oraz modernizacja przyłączy energetycznych,
- budowa, rozbudowa oraz remont świetlic
- doposażenie oraz utrzymanie świetlic wiejskich, chat grillowych, altan oraz placów zabaw,
- utrzymanie czystości i porządku w sołectwach oraz terenów nad jeziorami,
- utrzymanie obiektów sportowych, placów zabaw oraz świetlic wiejskich,
- zakup materiałów edukacyjnych do szkół,
- promocja gminy i turystyki
- zadania z zakresu ochrony przeciwpożarowej.

Gmina Ślesin podejmowała uchwały o nabyciu nieruchomości w drodze kupna, zamiany oraz darowizny. Nabycia nieruchomości, które miały miejsce w 2023 roku w części dotyczyły realizacji uchwał podjętych wcześniej, w większości w oparciu o uchwały podjęte w roku 2023. Łączna powierzchnia nabytych gruntów wyniosła 0,7530 ha o wartości 211 910,13 zł. Ponadto część działek przeznaczonych pod drogi gminne przechodzi na rzecz

gminy w wyniku decyzji podziałowych oraz na podstawie decyzji Starosty Konińskiego zezwalającej na realizację inwestycji drogowych (w oparciu o przepisy ustawy z dnia 10 kwietnia 2003 roku o szczególnych zasadach przygotowania i realizacji inwestycji w zakresie dróg publicznych). Część nieruchomości przejmowana jest przez gminę w drodze komunalizacji (na podstawie decyzji Wojewody Wielkopolskiego), a także przez zasiedzenie.

W celu uregulowania stanu prawnego nieruchomości zajętych pod drogi gminne położone w obrębach: miasto Ślesin, Marianowo i Mikorzyn, Rada Miejska Gminy Ślesin podjęła uchwałę nr 598/LV/23 z dnia 31 maja 2023 r. w sprawie nabycia w drodze darowizny nieruchomości stanowiących własność Skarbu Państwa. Gmina Ślesin w dniu 21 sierpnia 2023r. wystąpiła do Starosty Konińskiego z wnioskiem o przekazanie w drodze darowizny nieruchomości zajętych pod drogi gminne. Realizacja uchwały przewidywana jest na rok 2024.

W 2023 roku, w celu nabycia nieruchomości Gmina Ślesin zrealizowała:

- cztery uchwały podjęte w 2022 r. w sprawie zamiany nieruchomości: uchwała nr 533/XLVIII/22 z dnia 21 listopada 2022 r. w sprawie zamiany nieruchomości (Kijowiec dz. 61/11, Ślesin dz. 84/1), uchwała nr 534/XLVIII/22 z dnia 21 listopada 2022 r. w sprawie zamiany nieruchomości położonych w obrębie Kępa (działki: 128/1, 106/1, 46/4), uchwała nr 546/XLVIII/22 z dnia 21 listopada 2022 r. w sprawie zamiany nieruchomości położonych w Ślesinie (działki nr: 591/11, 591/13, 591/14, 1351/6, 1351/7) oraz uchwały nr 560/LI/22 z dnia 29 grudnia 2022 r. w sprawie zamiany nieruchomości (Ślesin dz. 322/9, 322/11, Różnowo dz. 35/6).
- pięć uchwał podjętych w 2023 r. w sprawie nabycia nieruchomości: uchwała nr 584/LIV/23 z 23 marca 2023 r. w sprawie nabycia nieruchomości położonych w obrębie Żółwieniec (działki nr 187/2, 501/11, 501/13), uchwała nr 599/LV/23 z 31 maja 2023 r. w sprawie nabycia nieruchomości położonych w obrębie Niedźwiady (działki nr 1/1, 2/11, 2/12), uchwała nr 600/LV/23 z 31 maja 2023 r. w sprawie nabycia nieruchomości położonych w obrębach Kępa i Wąsosze (37/2, 105), uchwała nr 626/LVIII/23 z 30 sierpnia 2023 r. w sprawie nabycia nieruchomości położonej w obrębie Goranin (działka nr 127/3), uchwała nr 627/LVIII/23 z 30 sierpnia 2023 r. w sprawie nabycia nieruchomości położonej w obrębie Ostrowąż (działka nr 158/3).

Ponadto Rada Miejska Gminy Ślesin podjęła w dniu 23 marca 2023 r. uchwałę nr 585/LIV/23 w sprawie zamiany nieruchomości położonych w Licheniu Starym (działki nr 94/1, 93/13, 93/14). W wyniku modernizacji ewidencji gruntów i budynków powierzchnie nieruchomości uległy zmianie, dlatego zaszła konieczność podjęcia nowej uchwały oraz uchylenia uchwały nr 218/XXII/12 Rady Miejskiej Gminy Ślesin z dnia 5 września 2012 roku w sprawie zamiany działek w Licheniu Starym. Ze względu na zmiany w strukturze organizacyjnej spółki Poczta Polska S.A. oraz pomimo prób uzgodnienia warunków zawarcia umowy, nie udało się w 2023 r. zrealizować ww. uchwały.

Ilość i wartość nabytych nieruchomości przedstawia poniższe zestawienie:

Tabela 9 Ilość i wartość nabytych nieruchomości

L.p.	Uchwały Rady	Podstawa nabycia nieruchomości	Data zawarcia	Położenie i nr działki	Powierzchnia a gruntów w ha	Wartość w zł
Na podstawie umowy cywilno-prawnej						
1.	Uchwała nr 533/XLVIII/22 z 21.11.2022	Akt Notarialny Rep A nr 637/2023 (umowa zamiany)	23.01.2023	<u>Kijowiec</u> 61/11	0,0073	4 068,00
2.	Uchwała nr 560/LI/22 z 29.12.2022	Akt Notarialny Rep A nr 2050/2023 (umowa zamiany)	01.03.2023	<u>Ślesin</u> 322/9 322/11	0,0068 0,0255	11 361,51
3.	Uchwała nr 546/XLVIII/22 z 21.11.2022	Akt Notarialny Rep A nr 3511/2023 (umowa zamiany)	05.04.2023	<u>Ślesin</u> 591/11 591/13 591/14	0,0726 0,0280 0,0281	77 413,00
4.	Uchwała nr 534/XLVIII/22 z 21.11.2022	Akt notarialny Rep A nr 4591/2023 (umowa zamiany)	27.04.2023	<u>Kępa</u> 128/2 106/2	0,0895 0,0092	9 832,62
5.		Akt notarialny Rep A nr 6116/2023 (umowa sprzedaży)	01.06.2023	<u>Żółwieniec</u> 501/13	0,0103	2 506,00

	Uchwała nr 584/LIV/23 z 23.03.2023	Akt notarialny Rep A nr 6099/2023 (umowa sprzedaży)	01.06.2023	<u>Żółwieniec</u> 187/2	0,0041	998,00
		Akt Notarialny Rep A nr 8158/2023 (umowa sprzedaży)	18.07.2023	<u>Żółwieniec</u> 501/11	0,0210	5 109,00
6.	Uchwała nr 599/LV/23 z 31.05.2023	Akt notarialny Rep A nr 6284/2023 (umowa sprzedaży)	06.06.2023	<u>Niedźwiady</u> 1/1 2/11 2/12	0,1180 0,0046 0,0086	26 348,00
7.	Uchwała nr 600/LV/23 z 31.05.2023	Akt notarialny Rep A nr 8373/2023 (umowa sprzedaży)	25.07.2023	<u>Wąsosze</u> 37/2 <u>Kępa</u> 105	0,0300 0,2100	32 274,00
8.	Uchwała nr 626/LVIII/23 z 30.08.2023	Akt Notarialny Rep A nr 12225/2023 (umowa sprzedaży)	20.10.2023	<u>Goranin</u> 127/3	0,0116	3 000,00
9.	Uchwała nr 627/LVIII/23 z 30.08.2023	Akt Notarialny Rep A nr 12233/2023 (umowa sprzedaży)	20.10.2023	<u>Ostrowąż</u> 158/3	0,0678	39 000,00
Razem					0,7530	211 910,13
Na podstawie postanowienia sądu						
1.	Sygn. akt I Ns 1132/22		14.09.2023	<u>Wąsoskie</u> <u>Holendry</u> 21/2 <u>Goranin</u> 211/2 <u>Lubomyśle</u> 24 <u>Ignacewo</u> 279/2	0,3423 0,1652 0,2100 1,6200	68 460,00 8 260,00 10 500,00 291 600,00

			<u>Mikorzyn</u> 89	0,0600	12 000,00
Razem				2,3975	390 820,00

Źródło: Opracowanie własne

W 2023 roku Rada Miejska Gminy Ślesin podjęła cztery uchwały w sprawie zbycia nieruchomości, z których trzy zostały zrealizowane w 2023 r.: uchwała nr 596/LV/23 z dnia 31 maja 2023 r. w sprawie zbycia nieruchomości położonej w obrębie Różopole (działka nr 6/1), uchwała nr 597/LV/23 z dnia 31 maja 2023 r. w sprawie zbycia nieruchomości położonych w Ślesinie (działki nr 1351/11, 1207/82, 1207/83), uchwała nr 628/LVIII/23 z dnia 30 sierpnia 2023 r. w sprawie zbycia nieruchomości położonej w Ślesinie (działka nr 243/3). Uchwała nr 653/LXI/23 z dnia 6 grudnia 2023 r. w sprawie zbycia prawa użytkowania wieczystego nieruchomości położonych w obrębie Półwiosek Lubstowski (działki nr 98/2, 98/3), ze względu na procedurę sprzedaży (zlecenie wyceny nieruchomości, publikacja wykazu nieruchomości do sprzedaży) zostanie zrealizowana w roku 2024.

Ponadto w 2023 r. zrealizowano uchwałę nr 392/XXXIX/18 z dnia 9 maja 2018 r. w sprawie zbycia nieruchomości położonej w Ślesinie (działka nr 764/2). Opóźnienie w realizacji wynikało z konieczności uregulowania stanu prawnego nieruchomości przez nabywców działki.

Ilość i wartość sprzedanych nieruchomości przedstawia poniższe zestawienie:

Tabela 10 Ilość i wartość sprzedanych nieruchomości

L.p.	Uchwały Rady	Podstawa zbycia nieruchomości	Data zawarcia	Położenie i nr działki	Powierzchnia gruntów w ha	Wartość w zł brutto
1.	Uchwała nr 533/XLVIII/22 z 21.11.2022	Akt Notarialny Rep A nr 637/2023 (umowa zamiany)	23.01.2023	<u>Ślesin</u> 84/1	0,0078	5 771,16
2.	Uchwała nr 532/XLVIII/22 z 21.11.2022	Akt Notarialny Rep nr 624/2023 (umowa sprzedaży)	23.01.2023	<u>Ślesin</u> 327/12	0,0455	33 662,64

L.p.	Uchwały Rady	Podstawa zbycia nieruchomości	Data zawarcia	Położenie i nr działki	Powierzchnia gruntów w ha	Wartość w zł brutto
3.	Uchwała nr 560/LI/22 z 29.12.2022	Akt Notarialny Rep A nr 2050/2023 (umowa zamiany)	01.03.2023	<u>Różnowo</u> 35/6	0,5529	30 038,00
4.	Uchwała nr 546/XLVIII/22 z 21.11.2022	Akt Notarialny Rep A nr 3511/2023 (umowa zamiany)	05.04.2023	<u>Ślesin</u> 1351/6 1351/7	0,0925 0,0559	68 435,97 41 357,52
5.	Uchwała nr 534/XLVIII/22 z 21.11.2022	Akt Notarialny Rep A nr 4591/2023 (umowa zamiany)	27.04.2023	<u>Kępa</u> 46/4	0,0483	9 832,62
6.	Uchwała nr 597/LV/23 z 31.05.2023	Akt notarialny Rep A 8407/2023 (umowa sprzedaży)	26.07.2023	<u>Ślesin</u> 1207/83	0,0167	12 842,43
		Akt notarialny Rep A 8558/2023 (umowa sprzedaży)	28.07.2023	<u>Ślesin</u> 1351/11	0,0410	30 024,30
		Akt notarialny Rep A 8807/2023 (umowa sprzedaży)	03.08.2023	<u>Ślesin</u> 1207/82	0,0166	12 766,17
7.	Uchwała nr 392/XXXIX/18 z 09.05.2018	Akt notarialny Rep A 11286/2023 (umowa sprzedaży)	29.09.2023	<u>Ślesin</u> 764/2	0,0062	5 029,47

L.p.	Uchwały Rady	Podstawa zbycia nieruchomości	Data zawarcia	Położenie i nr działki	Powierzchnia gruntów w ha	Wartość w zł brutto
8.	Uchwała nr 628/LVIII/23 z 30.08.2023	Akt notarialny Rep A 13104/2023 (umowa sprzedaży)	10.11.2023	<u>Ślesin</u> 243/3	0,0035	2 891,73
9.	Uchwała nr 596/LV/23 z 31.05.2023	Akt notarialny Rep A 13752/2023 (umowa sprzedaży)	24.11.2023	<u>Różopole</u> 6/1	0,1762	126 480,90
Razem					1,0631	379 132,91

Źródło: Opracowanie własne

Ustanowienie służebności przesyłu to realizacja ośmiu uchwał podjętych w 2023 r. Podjęto także uchwałę w sprawie ustanowienia służebności drogi koniecznej na nieruchomości położonej w Ślesinie oznaczonej nr ewid. 752/2, która również została zrealizowana w 2023 r.

Poniższa tabela przedstawia ilość i wartość ustanowionych na nieruchomościach gminnych służebności:

Tabela 11 Ilość i wartość ustanowionych służebności

L.p.	Uchwały Rady	Nr aktu notarialnego	Rodzaj służebności	Położenie i nr działki	Wartość w zł brutto
1.	Uchwała nr 569/LII/23 z 18.01.2023	Akt Notarialny Rep A Nr 8003/2023 z 13.07.2023 r.	służebność przesyłu - urządzenia elektroenergetyczne	<u>Ślesin</u> 532 631/1	2 201,70 5 357,88
2.	Uchwała nr 589/LIV/22 z 23.03.2023	Akt Notarialny Rep A Nr 6303/2023 z 06.06.2023 r.	służebność przesyłu - urządzenia elektroenergetyczne	<u>Smólniki</u> 405/3 <u>Ignacewo</u> 282/2	28 528,62
3.	Uchwała nr 605/LV/23 z 31.05.2023	Akt Notarialny Rep A Nr 9154/2023 z 11.08.2023 r.	Służebność przesyłu - urządzenia elektroenergetyczne	<u>Ślesin</u> 259/4	715,86

L.p.	Uchwały Rady	Nr aktu notarialnego	Rodzaj służebności	Położenie i nr działki	Wartość w zł brutto
4.	Uchwała nr 609/LV/23 z 31.05.2023	Akt Notarialny Rep A Nr 9160/2023 z 11.08.2023 r.	Służebność przesyłu - urządzenia elektroenergetyczne	<u>Mikorzyn</u> 84/19	56,58
5.	Uchwała nr 624/LVIII/23 z dnia 30.08.2023r.	Akt Notarialny Rep A Nr 13130/2023 z 10.11.2023 r.	Służebność przesyłu - urządzenia elektroenergetyczne	<u>Szyszyńskie Holendry</u> 289/26	24,60
		Akt Notarialny Rep A Nr 13118/2023 z 10.11.2023 r.	Służebność przesyłu - urządzenia elektroenergetyczne	<u>Ślesin</u> 368/15 368/17	102,09
6	Uchwała nr 625/LVIII/23 z dnia 30.08.2023r.	Akt Notarialny Rep A Nr 13112/2023 z 10.11.2023 r.	Służebność przesyłu - urządzenia elektroenergetyczne	<u>Smólniki</u> 117/2 405/3 <u>Ignacewo</u> 282/2	11 533,71
7	Uchwała nr 631/LVIII/23 z dnia 30.08.2023r.	Akt Notarialny Rep A Nr 13124/2023 z 10.11.2023 r.	Służebność przesyłu - urządzenia elektroenergetyczne	<u>Żółwieniec</u> 233/4	105,78
8	Uchwała nr 634/LIX/23 z dnia 28.09.2023r.	Akt Notarialny Rep A Nr 14330/2023 z 08.12.2023 r.	Służebność przesyłu - urządzenia elektroenergetyczne	<u>Licheń Stary</u> 238/4, 198/4, 239/6, 240/2, 242/4, 242/10, 243/4, 244/7, 245/3, 246/9, 246/12, 248/4, 249/8, 250/1	635,85
9	Uchwała nr 644/LX/23 z dnia 08.11.2023r.	Akt Notarialny Rep A Nr 13761/2023 z 24.11.2023 r.	Służebność drogi koniecznej	<u>Ślesin</u> 752/2	6 116,92
Razem					55 379,59

Źródło: Opracowanie własne

Rada Miejska Gminy Ślesin dnia 30 sierpnia 2023 roku podjęła uchwałę nr 630/LVIII/23 w sprawie wyrażenia zgody na zmianę warunków umowy darowizny na rzecz Gminy Ślesin nieruchomości położonej w Wąsoszach, gm. Ślesin, w tym na zmianę celu, na który

nieruchomość została darowana. Realizując uchwałę przystąpiono do przeprowadzenia podziału geodezyjnego, dla wyodrębnienia części nieruchomości przeznaczonej do przekazania w drodze darowizny na rzecz Fundację im. Doktora Piotra Janaszka PODAJ DALEJ.

Uchwała nr 655/LXI/23 podjęta w dniu 6 grudnia 2023 r. w sprawie szczegółowych warunków sprzedaży nieruchomości gruntowych na rzecz ich użytkowników wieczystych oraz warunków udzielenia bonifikat, będzie realizowana po złożeniu przez użytkowników wieczystych indywidualnych wniosków o zbycie prawa własności tych gruntów.

W 2023 roku, podobnie jak minionym roku, realizowano wiele uchwał związanych z planowaniem przestrzennym oraz podejmowane były nowe uchwały.

Poniżej tabela przedstawiająca stopień realizacji uchwał dotyczących zmian w planach przestrzennych:

Tabela 12 Uchwały w sprawie zmian w planach przestrzennych

Lp.	Nr uchwały Data podjęcia	Nazwa uchwały / Czego dotyczy	Prace w roku 2023
Uchwały z roku 2017			
1.	283/XXIX/17 30.05.2017	W sprawie przystąpienia do sporządzenia zmiany miejscowego planu zagospodarowania przestrzennego Miasta Ślesin	Brak realizacji
Uchwały z roku 2018			
2.	401/XXXIX/1809 .05.2018	w sprawie przystąpienia do sporządzenia zmiany miejscowego planu zagospodarowania przestrzennego terenów w miejscowości Szyszyńskie Holendry/ Teren prywatny	Brak realizacji
3.	404/XXXIX/1809 .05.2018	w sprawie przystąpienia do sporządzenia zmiany miejscowego planu zagospodarowania przestrzennego Miasta Ślesin/ Teren prywatny	Brak realizacji
Uchwały z roku 2019			
4.	60/V/19 27.02.2019	w sprawie przystąpienia do sporządzenia miejscowego planu zagospodarowania przestrzennego terenu w miejscowości Głębockie/ Teren prywatny	Brak realizacji
5.	69/VI/19 28.03.2019	w sprawie przystąpienia do sporządzenia miejscowego planu zagospodarowania przestrzennego terenów w miejscowości	Brak realizacji

		Wąsosze/ teren w pobliżu planowanego masztu telefonii komórkowej	
6.	121/XIV/19 29.10.2019	w sprawie przystąpienia do sporządzenia zmiany miejscowego planu zagospodarowania przestrzennego Miasta Ślesin (dz. 1034/1, 1034/2, 1034/3 przy ul. Cegielnianej)/ zmiana z zabudowy siedliskowej na MN	Brak realizacji
Uchwały z roku 2021			
7.	312/XXXI/21 28.04.2021	W sprawie przystąpienia do sporządzenia zmiany miejscowego planu zagospodarowania przestrzennego wybranego terenu w obrębie Ślesin/ Teren prywatny	Brak realizacji – teren objęty uchwałą pokrywa się z uchwałą 444/XLI/22 28.04.2022
8.	313/XXXI/21 28.04.2021	W sprawie przystąpienia do sporządzenia zmiany miejscowego planu zagospodarowania przestrzennego z 2002r. dla wybranego terenu w obrębie Żółwieniec/ Teren prywatny	Prowadzono procedurę planistyczną
9.	314/XXXI/21 28.04.2021	W sprawie przystąpienia do sporządzenia zmiany miejscowego planu zagospodarowania przestrzennego wybranych terenów w obrębie Żółwieniec / Teren prywatny	Uchwalono plan
10.	327/XXXII/21 27.05.2021	W sprawie przystąpienia do sporządzenia miejscowego planu zagospodarowania przestrzennego dla terenu działek o nr geod.: 1/2, 61/8 w obrębie Mikorzyn / "Osiedle nad jeziorem"	Prowadzono procedurę planistyczną
11.	339/XXXIII/21 30.06.2021	W sprawie przystąpienia do sporządzenia zmiany miejscowego planu zagospodarowania przestrzennego terenu działki o nr geod.: 32/5 w miejscowości Mikorzyn / Teren prywatny	Prowadzono procedurę planistyczną
Uchwały z roku 2022			
12.	421/XXXIX/22 11.02.2022	W sprawie przystąpienia do sporządzenia zmiany miejscowego planu zagospodarowania przestrzennego dla wybranych terenów w obrębie Głębockie , na obszarze Gminy Ślesin, uchwalonego w roku 2002	Brak realizacji
13.	422/XXXIX/22 11.02.2022	W sprawie przystąpienia do sporządzenia zmiany miejscowego planu zagospodarowania przestrzennego dla wybranych terenów w obrębie Głębockie , na obszarze Gminy Ślesin, uchwalonego w roku 2015	Brak realizacji

14.	423/XXXIX/22 11.02.2022	W sprawie przystąpienia do sporządzenia zmiany miejscowego planu zagospodarowania przestrzennego dla wybranych terenów w obrębie Żółwieniec , na obszarze Gminy Ślesin, uchwalonego w roku 2014	Prowadzono procedurę planistyczną
15.	424/XXXIX/22 11.02.2022	W sprawie przystąpienia do sporządzenia zmiany miejscowego planu zagospodarowania przestrzennego dla wybranego terenu Głębockie , na obszarze Gminy Ślesin	Brak realizacji
16.	425/XXXIX/22 11.02.2022	W sprawie przystąpienia do sporządzenia zmiany miejscowego planu zagospodarowania przestrzennego dla wybranego terenu w obrębie Honoratka , na obszarze Gminy Ślesin	Brak realizacji
17.	426/XXXIX/22 11.02.2022	W sprawie przystąpienia do sporządzenia miejscowego planu zagospodarowania przestrzennego dla wybranych terenów w obrębach: Sławęcין, Sławęcinek, Honoratka na obszarze Gminy Ślesin	Brak realizacji
18.	427/XXXIX/22 11.02.2022	W sprawie przystąpienia do sporządzenia miejscowego planu zagospodarowania przestrzennego dla wybranych terenów w obrębie Szyszyńskie Holendry , na obszarze Gminy Ślesin	Brak realizacji
19.	428/XXXIX/22 11.02.2022	W sprawie przystąpienia do sporządzenia miejscowego planu zagospodarowania przestrzennego dla wybranych terenów w obrębie Żółwieniec , na obszarze Gminy Ślesin	Prowadzono procedurę planistyczną
20.	429/XXXIX/22 11.02.2022	W sprawie przystąpienia do sporządzenia zmiany miejscowego planu zagospodarowania przestrzennego dla wybranych terenów w obrębie Szyszyńskie Holendry , na obszarze Gminy Ślesin, uchwalonego w roku 2014	Brak realizacji
21.	443/XLI/22 28.04.2022	W sprawie przystąpienia do sporządzenia zmiany miejscowego planu zagospodarowania przestrzennego dla wybranych terenów na obszarze Gminy Ślesin, uchwalonego w roku 2014 (obręb Lubomyśle)	Brak realizacji
22.	444/XLI/22 28.04.2022	W sprawie przystąpienia do sporządzenia zmiany miejscowego planu zagospodarowania przestrzennego miasta Ślesin , uchwalonego	Prowadzono procedurę planistyczną

		w roku 2009	
23.	450/XLI/22 28.04.2022	W sprawie przystąpienia do sporządzenia zmiany miejscowego planu zagospodarowania przestrzennego terenów w miejscowości Szyszyńskie Holendry , na obszarze Gminy Ślesin, uchwalonego w roku 2014	Prowadzono procedurę planistyczną
24.	506/XLIV/22 29.08.2022	W sprawie przystąpienia do sporządzenia zmiany miejscowego planu zagospodarowania przestrzennego terenów w miejscowości Wąsokie Holendry , uchwalonego w roku 2014	Prowadzono procedurę planistyczną
25.	512/XLVI/22 30.09.2022	W sprawie przystąpienia do sporządzenia miejscowego planu zagospodarowania przestrzennego dla części obrębów Ignacewo, Smólniki, Leśnictwo, Kolebki, Piotrkowice, Wygoda, Półwiosek Nowy, Wąsowskie Holendry, Wąsosz, Mikorzyn i Honoratka gm. Ślesin. (przebudowa linii 110 kV)	Podpisano umowę z wnioskodawcą i wykonawcą planu Prowadzono procedurę planistyczną
26.	520/XLVI/22 30.09.2022	W sprawie przystąpienia do sporządzenia zmiany miejscowego planu zagospodarowania przestrzennego gminy Ślesin, obejmującego tereny Miejscowości Licheń Stary , uchwalonego w 2002 r.	Prowadzono procedurę planistyczną
27.	535/XLVIII/22 21.11.2022	W sprawie odmowy uchylenia w części uchwały Rady Miejskiej Gminy Ślesin nr 483/XLVIII/14 z dnia 7 listopada 2014 r. w sprawie miejscowego planu zagospodarowania przestrzennego terenów w miejscowości Żółwieniec .	Uchwała nie powoduje konieczności prowadzenia procedury
28.	545/XLVIII/22 21.11.2022	W sprawie zmiany uchwały w sprawie przystąpienia do sporządzenia zmiany miejscowego planu zagospodarowania przestrzennego miasta Ślesin , uchwalonego w roku 2009. (zmiana załącznika graficznego)	Prowadzono procedurę planistyczną
29.	550/XLIX/22 12.12.2022	W sprawie przystąpienia do sporządzenia miejscowego planu zagospodarowania przestrzennego terenu w miejscowości Półwiosek Stary .	Brak realizacji
30.	551/XLIX/22 12.12.2022	W sprawie przystąpienia do sporządzenia miejscowego planu zagospodarowania przestrzennego wybranego terenu w miejscowości Niedźwiady oraz zmiany miejscowego planu zagospodarowania przestrzennego terenów w miejscowości	Uchwalono plan

		Niedźwiady.	
		Uchwały z roku 2023	
31.	575/LII/23 18.01.2023	W sprawie przystąpienia do sporządzenia zmiany miejscowego planu zagospodarowania przestrzennego terenu w miejscowości Piotrkowice , uchwalonego w 2012 r.	Podpisano umowę z Wykonawcą planu, przeprowadzono procedurę i uchwalono plan
32.	606/LV/23 31.05.2023	W sprawie przystąpienia do sporządzenia zmiany miejscowego planu zagospodarowania przestrzennego Gminy Ślesin uchwalonego w roku 2002 oraz sporządzenia miejscowego planu zagospodarowania przestrzennego – w zakresie dotyczącym działki o nr geod. 103/13 w obrębie Mikorzyn	Brak realizacji
33.	657/LXI/23 06.12.2023	W sprawie przystąpienia do sporządzenia miejscowego planu zagospodarowania przestrzennego terenów w miejscowości Niedźwiady uchwalonego w roku 2014	Brak realizacji
34.	658/LXI/23 06.12.2023	W sprawie przystąpienia do sporządzenia zmiany miejscowego planu zagospodarowania przestrzennego miasta Ślesin uchwalonego w roku 2009	Brak realizacji
35.	659/LXI/23 06.12.2023	W sprawie przystąpienia do sporządzenia zmiany miejscowego planu zagospodarowania przestrzennego terenów położonych na obszarze Gminy Ślesin uchwalonego w roku 2002 w zakresie dotyczącym działek położonych w obrębie Mikorzyn	Brak realizacji

Źródło: Opracowanie własne

Na obszarach, gdzie nie ma planów zagospodarowania przestrzennego, Burmistrz wydawał decyzje o warunkach zabudowy. W 2023 roku wydano 133 decyzje o warunkach zabudowy. Dla porównania – w 2022 roku wydano 89 decyzji o warunkach zabudowy. Ponadto wydano także 2 decyzje o ustaleniu lokalizacji inwestycji celu publicznego.

Ochrona środowiska, gospodarka komunalna i lokalowa, rolnictwo, działalność gospodarcza

Ochrona środowiska

Działania gminy w obszarze ochrony klimatu i powietrza obejmują szerokie spektrum działań.

W 2022 r. na zlecenie Gminy Ślesin w ramach przedsięwzięcia dofinansowanego ze środków Wojewódzkiego Funduszu Ochrony Środowiska i Gospodarki Wodnej w Poznaniu pt.: „Opracowanie wymaganych ustawowo planów i programów dla Gminy Ślesin”, wykonano w terminie do 30.06.2022 r. następujące dokumenty:

- 1) Projekt Założeń do planu zaopatrzenia w ciepło, energię elektryczną i paliwa gazowe dla Gminy Ślesin - dokument przyjęto Uchwałą NR 505/XLIV/22 Rady Miejskiej Gminy Ślesin z dnia 29.08.2022 r. – dokument obejmuje lata 2022-2037
- 2) Aktualizację Programu Rewitalizacji dla Gminy Ślesin – dokument przyjęto Uchwałą NR 500/XLIV/22 Rady Miejskiej Gminy Ślesin z dnia 29.08.2022 r. – dokument obejmuje lata 2022-2027.

Przedsięwzięcie obejmowało przygotowanie wymaganych ustawowo dokumentów, które mają na celu przyczynienie się do osiągnięcia założonego efektu ekologicznego i rzeczowego, co pozytywnie wpłynie na środowisko (m.in. zmniejszenie zanieczyszczenia środowiska, ograniczenie zużycia energii, ograniczenie wielkości transportu samochodowego, zwiększenie świadomości na temat efektywności energetycznej oraz wykorzystania OZE).

Całkowity planowany koszt brutto przedsięwzięcia wyniósł 24.000,00 zł, z czego dofinansowanie z Wojewódzkiego Funduszu Ochrony Środowiska i Gospodarki Wodnej w Poznaniu to kwota 9.600.00 zł .

Dokument sfinansowany całkowicie ze środków Gminy Ślesin to Plan Gospodarki Niskoemisyjnej dla Gminy Ślesin na lata 2021-2027 – dokument przyjęto Uchwałą Nr 495/XLIII/22 Rady Miejskiej Gminy Ślesin z dnia 29 czerwca 2022 r.

Gmina Ślesin realizuje Krajowy Program Oczyszczania Ścieków Komunalnych (KPOŚK).

Krajowy Program Oczyszczania Ścieków Komunalnych przyjęty został przez Radę Ministrów w 2003 r. celem wypełnienia wymogów dyrektywy Rady 91/271/EWG z dnia 21 maja 1991 r.

dotyczącej oczyszczania ścieków komunalnych i zidentyfikowania potrzeb w zakresie uporządkowania gospodarki ściekowej oraz uszeregowania ich realizacji w taki sposób, aby wywiązać się ze zobowiązań traktatowych. KPOŚK stanowi wykaz aglomeracji, które muszą zostać wyposażone w systemy kanalizacji zbiorczej i oczyszczalnie ścieków w terminach określonych w Programie.

W dniu 29.01.2021 r. Rada Miejska Gminy Ślesin podjęła uchwałę nr 279/XXIX/21 w sprawie wyznaczenia obszaru i granic *aglomeracji Ślesin* o równoważnej liczbie mieszkańców (RLM) 11220. Jest to jedyna aglomeracja wyznaczona na terenie Gminy Ślesin.

W roku 2023 na obszarze *Agglomeracji Ślesin* realizowana była budowa sieci kanalizacji sanitarnej w części miejscowości Kępa. Wykonano wówczas sieć kanalizacyjną o łącznej długości 6,16 km oraz 6 sztuk przepompowni ścieków. Wartość robót budowlanych wyniosła 7,29 mln zł. brutto.

W ramach drugiego etapu tej inwestycji, zaplanowanego na rok bieżący, wykonana zostanie dalsza rozbudowa sieci kanalizacyjnej, a także przyłączenie poszczególnych posesji.

Od 2020 r. Gmina Ślesin realizuje Program „Czyste Powietrze” na zasadach zawartych w porozumieniu podpisanym z Wojewódzkim Funduszem Ochrony Środowiska i Gospodarki Wodnej w Poznaniu, które ustala zasady promocji Programu, zadania gmin związane ze wsparciem mieszkańców jak również zasady pokrywania przez NFOŚiGW kosztów obsługi zadań realizowanych przez gminę w ramach Porozumienia. Głównym celem programu jest lepsza jakość życia lokalnej społeczności związana z poprawą jakości powietrza i zmniejszeniem emisji gazów cieplarnianych oraz poprawa efektywności energetycznej budynków.

W październiku 2023 roku został zawarty Aneks do Porozumienia umożliwiający otrzymanie środków finansowych z Wojewódzkiego Funduszu Ochrony Środowiska i Gospodarki wodnej w ramach którego **Gminie przyznano grant w wysokości 35.000 zł** na realizację zadań związanych z Programem, tj. promocja programu, podejmowanie działań edukacyjnych, wyposażenie oraz prowadzenie punktu konsultacyjnego.

Gmina realizuje Program poprzez:

1. Utworzenie punktu konsultacyjno-informacyjnego w Urzędzie Miasta i Gminy Ślesin, gdzie można uzyskać wszelkie informacje o programie, tj.:
 - a) przedstawienie warunków otrzymania dotacji
 - b) pomoc przy wypełnianiu wniosków o dotację
 - c) wsparcie Wnioskodawców w kompletowaniu dokumentacji do rozliczenia dotacji pod kątem spełnienia wymagań określonych w programie dla danego przedsięwzięcia.
2. Promocję programu, tzn. informacje dotyczące Programu i wszelkie aktualizacje udostępniane są na stronie BIP Ślesin, Facebooku, w Gazecie Ślesińskiej i stronie internetowej gminy.

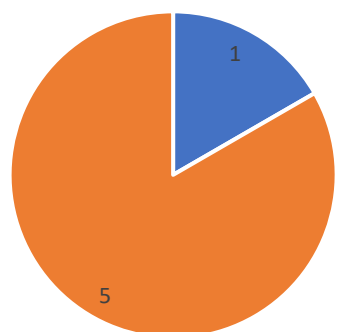
W 2023 roku za pośrednictwem Gminy Ślesin złożono 65 wniosków. Do Wojewódzkiego Funduszu Ochrony Środowiska i Gospodarki Wodnej w Poznaniu wpłynęły 643 wnioski o dotację od początku trwania programu do 29.12.2023 roku.

Uchwała nr 75/VI/19 z dnia 28 marca 2019 roku, która szczegółowo określa tryb i zasady przyznawania dofinansowania, w regulaminie udzielania dotacji celowej z budżetu Gminy Ślesin na dofinansowanie kosztów inwestycji z zakresu ochrony środowiska i gospodarki wodnej, związanych z budową przyłączy wodnych i kanalizacyjnych, nie była realizowana, gdyż nie były zabezpieczone środki na powyższy cel.

W związku z dużym zapotrzebowaniem na wybudowanie i podłączenie do sieci wodociągowej i kanalizacyjnej w 2023 r. wpłynęły 32 wnioski z prośbą o podłączenie do sieci, z czego 11 do sieci wodociągowej, 9 do sieci kanalizacji sanitarnej oraz 12 wniosków dotyczyło wybudowania sieci wodociągowej i kanalizacyjnej. Pozytywnie rozpatrzono także wnioski z lat ubiegłych. W sumie pozytywnie rozpatrzono 8 wniosków. Na sieć wodociągową w budżecie zabezpieczono odpowiednio 120 000,00 zł z czego wydano 119 892,21 zł i stanowiło to 99,91 % kwoty zabezpieczonej w budżecie Gminy Ślesin, natomiast na wykonanie sieci kanalizacji sanitarnej zabezpieczono 100 000,00 zł z czego wydano 100 000,00 zł i stanowiło to 100 % kwoty zabezpieczonej w budżecie. Wykonanie powyższych sieci miało na celu poprawienie komfortu i warunków życiowych mieszkańców Gminy Ślesin.

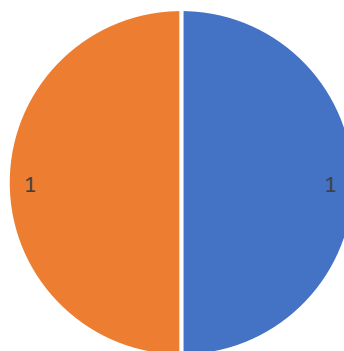
Poniższe wykresy przedstawiają intensywność wykonanych sieci z rozbiem na teren miejski oraz wiejski.

Wykres 6 Intensywność wykonanych sieci wodociągowych



■ obszar miejski ■ obszar wiejski

Wykres 7 Intensywność wykonanych sieci kanalizacji sanitarnej



■ obszar miejski ■ obszar wiejski

Podczas planowania inwestycji związanej z wykonaniem sieci brano pod uwagę poniższe warunki:

1) etap budowy

- budynek istniejący,
- budynek w trakcie budowy,
- budynek projektowany.

Tabela 13 Inwestycje w 2023 r. z podziałem na etap budowy

Lp.	rodzaj sieci	budynek istniejący	budynek w trakcie budowy	budynek projektowany
1.	wodociągowa	1	5	0
2.	kanalizacyjna	0	2	0

Źródło: Opracowanie własne

W 2020 r. podjęta została uchwała nr 193/XIX/20 z dnia 27 kwietnia 2020 r., w sprawie określenia zasad i trybu postępowania przy udzielaniu dotacji na realizację zadań z zakresu ochrony środowiska i gospodarki wodnej, kryteriów wyboru inwestycji do finansowania lub dofinansowania i sposobu jej rozliczania, związanych z budową przydomowych oczyszczalni ścieków, która określała tryb i zasady przyznawania dofinansowań. Zgodnie z załącznikiem nr 1 do niniejszej uchwały tj. Regulaminem w sprawie zasad i trybu

postępowania przy udzielaniu dotacji na realizację zadań z zakresu ochrony środowiska i gospodarki wodnej, kryteriów wyboru inwestycji do finansowania lub dofinansowania i sposobu jej rozliczania, związanych z budową przydomowych oczyszczalni ścieków, wnioskodawca do wniosku zobowiązany jest dołączyć stosowne dokumenty na podstawie których sprawdzana jest zasadność przyznania dofinansowania, możliwe jest przyznanie 50% dofinansowania, jednak nie więcej niż 5 000,00 zł brutto. Powyższa uchwała nr 193/XIX/20 z dnia 27 kwietnia 2020 r. obowiązywała również w 2023 r. W budżecie gminy zabezpieczono odpowiednio 50 000,00 zł.

W 2023 roku złożono 6 wniosków, pozytywnie rozpatrzono 5 wniosków, 1 wniosek został rozpatrzony pozytywnie natomiast ze względu na złożenie wniosku 30.11.2023 r. zgodnie z regulaminem w sprawie zasad i trybu postępowania przy udzielaniu dotacji na realizację zadań z zakresu ochrony środowiska i gospodarki wodnej, kryteriów wyboru inwestycji do finansowania lub dofinansowania i sposobu jej rozliczania, związanych z budową przydomowych oczyszczalni ścieków, wnioskodawca zobowiązany jest w terminie 30 dni od wykonania inwestycji lecz nie później niż do 15 grudnia roku budżetowego do przedłożenia dokumentów o zakończeniu inwestycji. Wniosek zostanie zrealizowany w 2024 roku. W ramach dofinansowania łącznie wydatkowano 25 000,00 zł na zakup i budowę przydomowych oczyszczalni. Z zawartych umów 5 kwalifikowało się do przyznania dofinansowania w formie do 50% udokumentowanych fakturą poniesionych kosztów, lecz nie więcej niż 5.000,00 zł.

Ponadto podjęto i realizowano uchwałę nr 592/LIV/23 Rady Miejskiej Gminy Ślesin z dnia 23 marca 2023 r. w sprawie ustalenia dopłaty do 1m³ odprowadzanych ścieków na terenie Miasta i Gminy Ślesin.

Ochrona powietrza

Gmina Ślesin zobligowana jest do wykonywania zadań z programu ochrony powietrza dla strefy wielkopolskiej. Corocznie realizowane są inwestycje, które pozytywnie wpływają na nasze środowisko. W ramach tych zadań to szereg gminnych inwestycji prowadzących do obniżenia emisji poprzez zmniejszenie zapotrzebowania na energię cieplną m.in. termomodernizacja, wymiana stolarki okiennej, termoizolacja dachu, modernizacja kotłowni

itd. Remonty dróg, utwardzenie i wyrównywanie poboczy, czyszczenie metodą moką ulic, budowa nowych ścieżek rowerowych to działania ograniczające emisję wtórną pyłów.

Jako urząd staramy się przypominać o zakazie spalania odpadów w domowych piecach i na wolnym powietrzu. Corocznie w sezonie zimowym za pośrednictwem Internetu oraz ślesieńskiej gazetki informujemy mieszkańców w tym zakresie. Reagujemy również na zgłoszenia do tut. urzędu w sprawie wypalania odpadów w domowych paleniskach, a w uzasadnionych przypadkach zgłaszamy sprawę na policję z prośbą o interwencję.

W dniu 09.12.2021 roku przyjęto zarządzenie nr 40/I/2021 Burmistrza Miasta i Gminy Ślesin w sprawie przeprowadzania kontroli przestrzegania zakazu spalania odpadów w paleniskach i przestrzegania przepisów uchwały antysmogowej dla województwa wielkopolskiego na terenie Miasta i Gminy Ślesin. Na podstawie tego zarządzenia przyjęto procedurę przeprowadzania kontroli przestrzegania zakazu spalania odpadów w paleniskach, wzór upoważnienia oraz protokołów kontroli. Zgodnie z Programem Ochrony Powietrza dla strefy wielkopolskiej Gmina Ślesin corocznie zobligowana jest do przeprowadzania 100 kontroli domowych palenisk.

Ochrona zasobów wodnych i gruntów

Na podstawie art. 5 ust. 1 pkt 3b, ust. 6 oraz art. 6 ust. 1 ustawy z dnia 13 września 1996 roku *o utrzymaniu czystości i porządku w gminach* (Dz. U. z 2020r., poz. 1439) Burmistrz sprawuje kontrolę nad gospodarką ściekową w gminie. W dniu 29.12.2023r. przyjęto zarządzenie nr 33/2023 Burmistrza Miasta i gminy Ślesin z dnia 29.12.2023r. w sprawie przeprowadzenia kontroli zbiorników bezodpływowych oraz przydomowych oczyszczalni ścieków na terenie Miasta i Gminy Ślesin. W roku 2023 wysłano 139 wezwań do przedłożenia dokumentów tj. umów i dowodów uiszczania opłat za wywóz nieczystości ciekłych z nieruchomości. Zadanie to ma na celu wyeliminowanie nielegalnego wywozu ścieków oraz poprawę stanu środowiska gruntowo-wodnego. Na terenie Gminy 8 przedsiębiorców posiada zezwolenia na prowadzenie działalności w zakresie opróżniania zbiorników bezodpływowych i transportu nieczystości ciekłych, które wydawane są na podstawie decyzji burmistrza.

W roku 2023 wydane zostały trzy decyzje uprawniające do wywozu z terenu Miasta i Gminy Ślesin nieczystości ciekłych tj.:

- ZKŚ.6233.1.2023 z dn.07.07.2023 r. Zakład Gospodarki Komunalnej i Mieszkaniowej Sp. z o. o. z siedzibą w Kleczewie ul. Rzemieślnicza 21,

- ZKŚ.6233.1.1.2023 z dn. 06.07.2023r. „Eko-Trans Aleksandra” Wywóz Nieczystości, Usługi Transportowe Jacek Szymczak ul. Gimnazjalna 3, 62-561 Ślesin,
- ZKŚ.6233.2.2023 z dn. 17.11.2023r. Jarosław Urycki, ul. Kłosowskiego 36, 62-563 Licheń Stary.

Ochrona przed substancjami niebezpiecznymi

Gmina podlega pod „Program usuwania wyrobów zawierających azbest z terenu powiatu konińskiego - kontynuacja” prowadzony przez Starostwo Powiatowe w Koninie. Właściciele nieruchomości posiadających zabudowania na terenie Gminy Ślesin pokryte eternitem mają możliwość składania wniosków o dofinansowanie na usunięcie wyrobów zawierających azbest. Dofinansowanie obejmuje 100% kosztów demontażu, transportu i unieszkodliwienia odpadów azbestowych lub sam transport i unieszkodliwienie wcześniej zdemontowanych płyt azbestowo-cementowych. W roku 2023 unieszkodliwiono 108 420 kg azbestu z terenu Gminy Ślesin.

Oddziaływanie inwestycji na środowisko - Decyzje środowiskowe

Postępowanie w sprawie oceny oddziaływania przedsięwzięcia na środowisko jest uregulowane w ustawie o udostępnianiu informacji o środowisku i jego ochronie, udziale społeczeństwa w ochronie środowiska oraz o ocenach oddziaływania na środowisko (Dz. U. z 2021r., poz. 2373 ze zm.). Burmistrz wydaje tego typu decyzje po zasięgnięciu opinii Regionalnego Dyrektora Ochrony Środowiska w Poznaniu, Państwowego Powiatowego Inspektora Sanitarnego w Koninie oraz Państwowego Gospodarstwa Wodnego Wody Polskie Zarząd Zlewni w Kole oraz Państwowego Wojewódzkiego Inspektora Sanitarnego w Poznaniu. Jest to skomplikowany i wstępny etap procesu inwestycyjnego, w którym określa się środowiskowe uwarunkowania realizacji przedsięwzięcia w postaci warunków, pod którymi dopuszczalna jest realizacja danego przedsięwzięcia w wariantcie dla środowiska najkorzystniejszym.

W roku 2023 prowadzone były następujące postępowania:

Tabela 14 Wykaz postępowań w sprawie oceny oddziaływania przedsięwzięcia na środowisko

Nr decyzji	Dotyczy	Wnioskodawca
ZKŚ.6220.01.2023 z dn. 06.02.2023 r.	Przeniesienie decyzji środowiskowej ZKŚ.6220.4.2014 z dn. 08.04.2015r zmienionej decyzją ZKŚ.6220.4.2014 z dnia 21.06.2021. pn. „Budowa elektrowni fotowoltaicznej na działkach o nr ewid. 16, obręb Niedźwiady oraz nr ewid. 87,89,90,91 obręb Piotrkowice”, gmina Ślesin, powiat koniński”	EVER WIND Polska sp. z o.o. ul. Marii Konopnickiej 16, 60-777 Poznań
ZKŚ.6220.02.2023 z dn. 25.01.2023 r	Przeniesienie decyzji środowiskowej, ZKŚ.6220.02.2020 z dn. 25.05.2020r zmienionej decyzją ZKŚ.6220.13.2021 z dnia 06.07.2021. pn. „Budowa elektrowni fotowoltaicznej na działkach o nr ewid. 94,95/1,96/3 obręb Piotrkowice”, gmina Ślesin, powiat koniński”	Ever Wind Polska sp, z o.o., ul. Marii Konopnickiej 16, 60-777 Poznań
ZKŚ.6220.03.2023 z dn. 06.03.2023 r	Umorzenie postępowania w sprawie wydania decyzji o środowiskowych uwarunkowaniach zgody na realizację przedsięwzięcia Rozbudowa drogi krajowej nr 25 na odcinku koniec obwodnicy Ślesin-Konin od km 233+739 do 234+581	Generalna Dyrekcja Dróg Krajowych i Autostrad Oddział w Poznaniu, ul. Siemiradzkiego 5a. 60-763 Poznań
ZKŚ.6220.04.2023 Postępowanie zawieszone do czasu przedłożenia raportu	Rekultywacja Składowiska Odpadów w Goraninie na działkach ewid.: 204/3, 205/3, 206/3, 207/6, 208/9, 208/10, 208/11, 209/1, 209/3, 221/1, 243/1, 183/6, 211/2, 211/3 obręb Goranin gmina Ślesin.	Recult Sp. z o.o. Sp.k., ul. Armii Krajowej 4B/7 50-541 Wrocław
ZKŚ.6220.05.2023 z dn. 13.07.2023r.	Zabudowa mieszkaniowa wraz z towarzyszącą infrastrukturą – budowa budynków mieszkaniowych w miejscowości Szyszyńskie Holendry, gmina Ślesin, powiat koniński	Osoba fizyczna
ZKŚ.6220.06.2023 Postępowanie w trakcie	Budowa Magazynu Energii Elektrycznej Mieczysławów wraz z niezbędną infrastrukturą towarzyszącą w granicach działek o nr ew. 140/8, 141/8, 142/6, 144/4, 151/3, 245, 246, 247/2, 248/4 obręb Sławęcinek, gm. Ślesin, pow. koniński, woj. wielkopolskie .	Magazyn EE Mieczysławów Sp. z o.o. Al. Wyścigowa 6, 02-681 Warszawa

Nr decyzji	Dotyczy	Wnioskodawca
ZKŚ.6220.07.2023 z dn. 11.07.2023r.	Budowa farmy fotowoltaicznej o mocy do 30 MW składającej się z wolnostojących paneli fotowoltaicznych wraz z infrastrukturą towarzyszącą w tym przyłączami energetycznymi i stacjami transformatorowymi, powierzchnią utwardzoną pod układ komunikacyjny na terenie działek o nr ewid.: 87/2, 88/4, 88/5, 89, 90/4, 91, 92/4, 93, 94/4, 95, 96/4, 97, 98, 99, 100/4, 101, 102/4, 103, 104/2, 105, 106, 107/2, 108/2, 109, 110/2, 111, 112/2, 113, 114/2, 115, 116/2, 117, 118, 119, 120/2, 120/5, 120/6, 121, 122, 123, 124, 126, 120/5, 120/2, 120/6, 129 o łącznej powierzchni ok. 20 ha położonych w miejscowości Goranin, gmina Ślesin, powiat koniński,	EW ALINOWO Sp. z o.o. Sp.k., ul. Toruńska 186, 62-600 Koło
ZKŚ.6220.08.2023 z dn. 21.07.2023r.	Zabudowa mieszkaniowa wraz z towarzyszącą infrastrukturą- budowa budynków mieszkaniowych w miejscowości Głębockie Pierwsze, gmina Ślesin, powiat koniński.	Osoba fizyczna
ZKŚ.6220.09.2023 z dn. 03.08.2023r.	Budowa 2-ch budynków mieszkalnych jednorodzinnych wraz z infrastrukturą towarzyszącą na działce o numerze ewidencyjnym 15/5 obręb Żółwieniec.	Osoba fizyczna
ZKŚ.6220.10.2023 z dn. 22.12.2023r.	Budowa farmy fotowoltaicznej o mocy do 12 MW wraz z niezbędną infrastrukturą techniczną zlokalizowaną na części działek ewid. numer 275/7, 275/8, 276/1 obręb Ignacewo, gmina Ślesin, powiat koniński, województwo wielkopolskie.	E&W Sp. z o.o. Projekt Sp. K., ul Kwiatowa 23, 88-110 Jacewo
ZKŚ.6220.11.2023 z dn. 12.09.2023r.	Umorzenie postępowania o zmianę decyzji o środowiskowych uwarunkowaniach dla przedsięwzięcia polegającego na „Budowie farmy fotowoltaicznej o mocy 1 MW wraz z niezbędną infrastrukturą na działkach o nr ew. 57/6, 57/3, 58/1 w miejscowości Wąsosze, gm. Ślesin, powiat koniński.	Osoba fizyczna

Nr decyzji	Dotyczy	Wnioskodawca
ZKŚ.6220.12.2023 z dn. 20.10.2023r.	Umorzenie postępowania o zmianę decyzji o środowiskowych uwarunkowaniach dla przedsięwzięcia polegającego na „Budowie elektrowni fotowoltaicznej na działkach o nr ewid. 16, obręb Niedźwiady oraz nr ewid. 87, 89, 90, 91 obręb Piotrkowice.	GOOD SUN sp. z o.o., Wróblewo 54, 64-510 Wronki
ZKŚ.6220.13.2023 z dn. 22.06.2023r.	Przeniesienie ostatecznej decyzji środowiskowej, ZKŚ.6220.3.2020 z dn. 27.04.2020r. pn. „Budowa i eksploatacja farmy fotowoltaicznej o mocy do 1 MW wraz z niezbędną infrastrukturą techniczną na działkach o nr ewid: 57/6, 57/3, 58/1 obręb Wąsosze, gmina Ślesin”	Osoba fizyczna
ZKŚ.6220.15.2023 z dn. 08.11.2023r.	Zabudowa mieszkaniowa wraz z towarzyszącą infrastrukturą- budowa domów jednorodzinnych na działce oznaczonej numerem geodezyjnym 137, obręb Szyszyńskie Holendry, gmina Ślesin.	Osoba fizyczna
ZKŚ.6220.16.2023 z dn. 08.11.2023r.	Zabudowa mieszkaniowa wraz z towarzyszącą infrastrukturą- budowa domów jednorodzinnych na działce oznaczonej numerem geodezyjnym 105/4, 103, 106 obręb Szyszyńskie Holendry, gmina Ślesin.	Osoba fizyczna
ZKŚ.6220.17.2023 Postępowanie zawieszono	Rozbudowa hali magazynowo-produkcyjnej o pomieszczenie magazynowe w miejscowości Stanisławowo na działce oznaczonej numerem geodezyjnym nr 501/9, obręb Żółtowiec.	Osoba fizyczna
ZKŚ.6220.18.2023 Postępowanie w trakcie	Budowa 28 zbiorników na gaz propan-butan o pojemności 6400 l każdy, na potrzeby 2 istniejących suszarni w miejscowości Biskupie.	EKOMOS Ochrona Środowiska Monika Szulc
ZKŚ.6220.19.2023 Postępowanie w trakcie	Zmiana decyzji o środowiskowych uwarunkowaniach zgody na realizację przedsięwzięcia znak ZKŚ.6220.08.2021 z dn. 02.08.2021r pn. Rozbudowa drogi gminnej w miejscowości Głębockie, planowanego do realizacji na działkach o nr 1192, 1201, 1202, 1175, 1174, 1173, 1172, 1170, 1231/1, 1230/3, 1230,4, 1229/3, 1228/3, 1228/4, 1227/1, 1233/1, 1232/1, 1225/1, 1224/1, 1223/1, 1221/1, 6130/5, 5121/7, 1222 obręb Ślesin, dz. nr 2/1, 203, 5121/1, 3/5, 2/6, 3/6, 3/7, 2/7, 4/1, 5/4, 5/5, 7/3, 6/3, 7/4, 8/3, 8/4, 11/1, 12/1, 14/1, 15/1, 16/1, 17/1, 18/1, 19/1, 20/3, 1, 20/4, 23/1, 24/1, 27/1, 26/1, 29/4, 28/1, 29/3, 31/3, 31/4, 30/5, 32/1, 33/1, 34/7, 35/1, 34/8, 34/9, 36/1, 37/1, 38/1, 40/1, 39/1, 41/1, 44/1, 42/1, 43/1, 46/4, 45/1, 46/5, 48/1, 50/1, 51/1, 52/4, 54/1, 53/1, 56/3, 55/1, 59/1, 57/3, 58/1, 60/1, 63/1, 64/1, 74/1, 104/5, 86/1, 87/1, 88/1, 103/1, 102/4, 101/1, 89/1, 100/1, 90/1, 99/1, 91/1, 92/3, 92/5, 92/9, 98/1, 92/7, 93/6, 97/1, 93/5,	Gmina Ślesin

Nr decyzji	Dotyczy	Wnioskodawca
	95/3, 95/7, 147, 106/11, 9096/3 obręb Głębockie, dz. nr 197, 187/2, 187/1, 188/5, 188/6 obręb Półwiosek Lubstowski, położonej w miejscowościach Ślesin, Półwiosek Lubstowski i Głębockie.	
ZKŚ.6220.20.2023z dn. 20.10.2023r.	Przeniesienie ostatecznej decyzji środowiskowej, ZKŚ.6220.9.2019 z dn. 05.11.2019r. pn. „Budowa elektrowni fotowoltaicznej PV Goranin na działkach o numerze ewidencyjnym 22, 60/5, 86/1, 160/7, 175, 315, 316, 317, 318, 319, 320, 321, 322, 326/1, 326/2 obręb Goranin, gmina Ślesin.	PV Konin Sp. z o.o.
ZKŚ.6220.21.2023 Postępowanie w trakcie	Budowa farmy fotowoltaicznej o mocy do 2,0 MWp na działce nr ew. 116 obręb Wygoda, gmina Ślesin, powiat koniński.	Osoba fizyczna
ZKŚ.6220.22.2023 z dn. 28.12.2023r.	Przeniesienie ostatecznej decyzji środowiskowej, znak ZKŚ.6220.6.2016 z dnia 20.04.2016r. dla inwestycji polegającej na „Budowie elektrowni fotowoltaicznej o mocy do 12 MW wraz z kablami sterowania i telekomunikacyjnymi, dróg wewnętrznych oraz niezbędnych urządzeń elektroenergetycznych na działkach o nr. ewid. 275/3 obręb Honoratka, 235/2 obręb Sławęcinek i 162 obręb Sławęcín, gm. Ślesin.	PV Konin Sp. z o.o.
ZKŚ.6220.23.2023 z dn. 28.12.2023r.	Przeniesienie ostatecznej decyzji środowiskowej, znak ZKŚ.6220.02.2021 z dnia 15.07.2021r. zmieniającej decyzję o środowiskowych uwarunkowaniach ZKŚ.6220.9.2015 z dnia 02.03.2016 r. dla inwestycji polegającej na „Budowie elektrowni fotowoltaicznej o mocy do 25 MW wraz z kablami sterowania i telekomunikacyjnymi, dróg wewnętrznych oraz niezbędnych urządzeń elektroenergetycznych na działkach o nr. ewid. 275/3 obręb Honoratka, 235/2 obręb Sławęcinek i 162 obręb Sławęcín, gm. Ślesin.	PV Konin Sp. z o.o.
ZKŚ.6220.24.2023 Postępowanie w trakcie	Budowa farmy fotowoltaicznej „Kolebki” o mocy do 6 MW wraz z niezbędną infrastrukturą oraz magazynami energii na części działki o nr ew. 65/2 w obrębie Kolebki, gmina Ślesin.	Projekt-Solartech Development Sp. z o.o., ul. Barlickiego 2, 97-200 Tomaszów Mazowiecki
ZKŚ.6220.25.2023 z dn. 11.01.2024r.	Przeniesienie ostatecznej decyzji środowiskowej, znak ZKŚ.6220.8.2022 z dnia 23.06.2023 r Burmistrza Miasta i Gminy Ślesin dla inwestycji polegającej na „Budowie farmy fotowoltaicznej wraz z	PV Konin Sp. z o.o.

Nr decyzji	Dotyczy	Wnioskodawca
	niezbędną infrastrukturą techniczną na działkach o nr ewid. 235/2, 237/2 w obrębie Sławęcinek oraz na działkach o nr ewid. 162, 163 w obrębie Sławęcina, gmina Ślesin.	

Źródło: Opracowanie własne

Utrzymanie czystości i porządku w gminie

Gmina realizując obowiązek ustawowy związany z utrzymaniem czystości i porządku w gminie, zgodnie z ustawą z dnia 13 września 1996 r. o utrzymaniu czystości i porządku w gminach (Dz. U. z 2023 r., poz. 1469) która nałożyła na samorzady władztwo nad odpadami wytwarzanymi na terenie gminy.

Gmina Ślesin zorganizowała odbiór odpadów komunalnych z nieruchomości zamieszkałych oraz z nieruchomości, na których znajdują się domki letniskowe, lub inne nieruchomości wykorzystywane na cele rekreacyjno-wypoczynkowe, wykorzystywane jedynie przez część roku. Właściciele nieruchomości niezamieszkałych, na których prowadzona jest działalność gospodarcza, w związku z którą powstają odpady, jak np.: warsztaty, przedsiębiorstwa, sklepy, obiekty użyteczności publicznej, zobowiązani są do podpisywania umów z firmami mogącymi świadczyć tego rodzaju usługi na terenie Gminy Ślesin, a więc z firmami wpisanymi do Rejestru Działalności Regulowanej prowadzonego przez Burmistrza Miasta i Gminy Ślesin. W 2023 roku na terenie Gminy Ślesin takich firm było 13.

Od stycznia 2023 roku nastąpiły na terenie Gminy Ślesin zmiany w opłatach za gospodarowanie odpadami komunalnymi. Powyższe zmiany zostały wymuszone poprzez zwiększenie kosztów odbioru i zagospodarowania odpadów komunalnych po stronie wykonawców umowy. W ogłoszonym przetargu przez Gminę na odbiór i zagospodarowanie odpadów komunalnych uczestniczył tylko Zakład Gospodarki Komunalnej Sp. z o.o. w Ślesinie. Kwota z przetargu nie daje zakładowi zysku a jedynie w najoszczędniejszy sposób pokrywa koszty zbiórki i odwozu odpadów do spalarni konińskiej. Na tak wysokie koszty wpływają m.in. zmiany w ustawie o utrzymaniu czystości i porządku w gminach zwiększające wymogi w stosunku do podmiotu organizującego odbiór odpadów tj. gminy między innymi poprzez nałożenie obowiązku zwolnienia z części opłaty mieszkańców posiadających kompostownik i wiele innych. Dodatkowo po stronie przedsiębiorcy odbierającego odpady komunalne od mieszkańców gminy nastąpił wzrost kosztów świadczenia tego rodzaju usług

poprzez, między innymi: podwyższenie minimalnego wynagrodzenia za pracę oraz w sytuacji obecnego kryzysu gospodarczego wywołanego najpierw pandemią, a następnie wojną na Ukrainie i rosnącymi w związku z tym kosztami funkcjonowania poprzez wzrost cen energii elektrycznej, cen paliwa.

Zgodnie z Ustawą o utrzymaniu czystości i porządku w gminach (Dz. U. z 2023 r., poz. 1469), która zobowiązuje wszystkich odprowadzających odpady komunalne do selektywnej zbiórki, nie daje możliwości wyboru właścicielom nieruchomości, co do segregacji bądź braku segregacji odpadów. W przypadku niedopełnienia przez właściciela nieruchomości obowiązku segregacji odpadów zastosowanie ma opłata podwyższona wynosząca w przypadku gminy Ślesin trzykrotność stawki podstawowej, której wysokość określa Uchwała Nr 548/XLIX/22 Rady Miejskiej Gminy Ślesin z dnia 12 grudnia 2022 roku w sprawie wyboru metody ustalenia opłaty za gospodarowanie odpadami komunalnymi oraz ustalenia wysokości tej opłaty, oraz Uchwała Nr 549/XLIX/22 Rady Miejskiej Gminy Ślesin z dnia 12 grudnia 2022 roku, w sprawie ustalenia ryczałtowej stawki opłaty za gospodarowanie odpadami komunalnymi dla nieruchomości na której znajduje się domek letniskowy, lub innej nieruchomości wykorzystywanej na cele rekreacyjno-wypoczynkowe. Rada Miejska Gminy Ślesin postanowiła, że najbardziej optymalną opłatą spełniającą zasadę „Wytwarzający płaci” za gospodarowanie odpadami będzie opłata naliczana:

1) z nieruchomości zamieszkałych od liczby osób zamieszkałych na terenie danej nieruchomości. Miesięczna opłata wynosi 25,00 zł/osobę, jeżeli właściciel nieruchomości wypełnia obowiązek zbierania odpadów komunalnych w sposób selektywny, i podwyższona stawka 75,00 zł/osobę, jeżeli właściciel nieruchomości nie wypełnia obowiązku zbierania odpadów komunalnych w sposób selektywny. Dodatkowo ze względu na obowiązujące przepisy Rada Miejska Gminy Ślesin wprowadziła zapis mówiący o zwolnieniu w części z opłaty za gospodarowanie odpadami komunalnymi w kwocie 1,00 zł od mieszkańca miesięcznie właścicieli nieruchomości zabudowanych budynkami mieszkalnymi jednorodzinnymi kompostujących bioodpady stanowiące odpady komunalne w kompostowniku przydomowym.

2) z nieruchomości na których znajdują się domki letniskowe, lub inne nieruchomości wykorzystywane na cele rekreacyjno-wypoczynkowe jedynie przez część roku, ustalono opłatę ryczałtową od domku. Roczna opłata ryczałtowa wynosi 206,00 zł jeżeli właściciel nieruchomości wypełnia obowiązek zbierania odpadów komunalnych w sposób selektywny,

i podwyższona stawka 618,00 zł jeżeli właściciel nieruchomości nie wypełnia obowiązku zbierania odpadów komunalnych w sposób selektywny.

Zgodnie z Uchwałą nr 183/XIX/16 z dnia 14 lipca 2016 roku w sprawie poboru w drodze inkasa, określenia inkasentów i wysokości wynagrodzenia za inkaso opłaty za gospodarowanie odpadami komunalnymi można uiszczać w formie przelewu lub nieodpłatnie w Punkcie Kasowym w siedzibie Urzędu Miasta i Gminy Ślesin, oddziałach Banku Spółdzielczego w Ślesinie i Licheniu Starym oraz u inkasentów, którymi na terenie gminy są osoby zbierające opłatę za wodę.

W zamian za uiszczoną opłatę, zgodnie z Uchwałą Nr 138/XV/19 z dnia 28 listopada 2019 roku w sprawie regulaminu utrzymania czystości i porządku na terenie Gminy Ślesin oraz z Uchwałą Nr 141/XV/19 Rady Miejskiej Gminy Ślesin z dnia 28 listopada 2019 roku w sprawie szczegółowego sposobu i zakresu świadczenia usług w zakresie odbierania odpadów od właścicieli nieruchomości i ich zagospodarowania, Gmina Ślesin zobowiązana jest odebrać od właściciela nieruchomości zamieszkałej oraz z nieruchomości, na których znajdują się domki letniskowe, zebraną przez właściciela nieruchomości ilość odpadów komunalnych w pojemnikach lub workach.

Właściciele nieruchomości zobowiązani są do selektywnego zbierania następujących frakcji odpadów komunalnych:

- 1) papieru i tektury,
- 2) szkła,
- 3) opakowań wielomateriałowych,
- 4) tworzyw sztucznych,
- 5) bioodpadów,
- 6) metali,
- 7) popiołu i żużlu z palenisk domowych

oraz w przypadku braku możliwości zakwalifikowania odpadu do odpowiedniej frakcji, do zbierania wszystkich powstających na nieruchomości niesegregowanych (zmieszanych) odpadów komunalnych, a także wydzielenia następujących frakcji odpadów komunalnych:

- 8) odpadów niebezpiecznych,
- 9) przeterminowanych leków
- 10) chemikaliów,

- 11) odpadów niekwalifikujących się do odpadów medycznych powstałych w gospodarstwie domowym w wyniku przyjmowania produktów leczniczych w formie iniekcji i prowadzenia monitoringu poziomu substancji we krwi, w szczególności igieł i strzykawek,
- 12) zużytych baterii i akumulatorów,
- 13) zużytego sprzętu elektrycznego i elektronicznego,
- 14) mebli i innych odpadów wielkogabarytowych,
- 15) zużytych opon,
- 16) odpadów budowlanych i rozbiórkowych.

Odpady komunalne gromadzone są w pojemnikach lub workach w następujący sposób:

- 1) papier i tektura w pojemnikach lub workach koloru niebieskiego oznaczonych napisem "Papier",
- 2) metale i tworzywa sztuczne oraz odpady opakowaniowe wielomateriałowe w pojemnikach lub workach koloru żółtego oznaczonych napisem "Metale i tworzywa sztuczne",
- 3) szkło bezbarwne i kolorowe w pojemnikach lub workach koloru zielonego oznaczonych napisem "Szkło",
- 4) odpady ulegające biodegradacji, kuchenne i ogrodowe w pojemnikach lub workach koloru brązowego oznaczonych napisem "Bio",
- 5) popiół i żużel z palenisk domowych w pojemnikach,
- 6) zmieszane odpady komunalne w pojemnikach lub workach koloru czerwonego.

Odpady komunalne są odbierane od właścicieli nieruchomości zamieszkałych oraz z nieruchomości, na których znajdują się domki letniskowe, według podziału na następujące frakcje:

a) odpady zmieszane - jeden raz na tydzień.

b) segregowane:

- papier i tektura, opakowania wielomateriałowe, tworzywa sztuczne, metale:

- w okresie od stycznia do lutego i od listopada do grudnia – jeden raz w miesiącu,

- w okresie od marca do października – dwa razy w miesiącu,

- szkło – nie rzadziej niż raz na dwa miesiące,

- popiół i żużel z palenisk domowych:

- w okresie od stycznia do kwietnia i od października do grudnia – dwa razy w miesiącu,

- w okresie od maja do września – jeden raz w miesiącu,
- odpady ulegające biodegradacji:
 - w okresie od stycznia do marca i od listopada do grudnia – dwa razy w miesiącu,
 - w okresie od kwietnia do października – raz na dwa tygodnie z wyłączeniem budynków wielolokalowych, gdzie odbiór odbywa się jeden raz na tydzień.
- odpady niebezpieczne, przeterminowane leki, chemikalia, odpady niekwalifikujące się do odpadów medycznych powstałych w gospodarstwie domowym w wyniku przyjmowania produktów leczniczych w formie iniekcji i prowadzenia monitoringu poziomu substancji we krwi, w szczególności igły i strzykawki, zużyte baterie i akumulatory, zużyty sprzęt elektryczny i elektroniczny, meble i inne odpady wielkogabarytowe, zużyte opony, odpady budowlane i rozbiórkowe - w sposób ciągły w PSZOK-u,
- zużyty sprzęt elektryczny i elektroniczny, meble i inne odpady wielkogabarytowe - w sposób ciągły w PSZOK-u oraz dwa razy w roku sprzed posesji.

Dodatkowo na terenie Gminy Ślesin zorganizowano punkt selektywnego zbierania odpadów komunalnych zlokalizowany w Lubomyślu, który świadczy usługi w każdy wtorek w godzinach od 9⁰⁰ do 17⁰⁰ oraz w każdą sobotę w godzinach od 10⁰⁰ do 14⁰⁰.

Na terenie Gminy Ślesin nie występowały pożary na wysypiskach śmieci.

Zgodnie z umową zawartą z Zakładem Gospodarki Komunalnej Sp. z o.o. w Ślesinie koszt odbioru i zagospodarowania odpadów w 2023 r. wyniósł 3 685 279,00 zł.

Na dzień 31.12.2023 r. na terenie Gminy Ślesin zamieszkiwało na stałe i czasowo 13 972 mieszkańców. W systemie gospodarowania odpadami było z kolei 11 733 . Dodatkowo na terenie Gminy Ślesin na dzień 31.12.2023 r. były objęte systemem gospodarowania odpadami komunalnymi 832 domki letniskowe. Pozostałe osoby nie ujęte w systemie to studenci studiów dziennych, osoby pracujące w delegacjach oraz za granicą lub wynajmujące nieruchomości w innych miastach (przeprowadzki w celach zarobkowych).

W roku 2023 odnotowano znaczny wzrost liczby odebranych odpadów spowodowany wydłużeniem pobytu w domkach letniskowych, a opłata za gospodarowanie odpadami jest stała roczna , pracą zdalną mieszkańców w domach mieszkańcy przebywający w domach robili porządki na działkach w budynkach gospodarczych, garażach.

W 2023 roku w wyniku przeprowadzonych kontroli wezwano 42 właścicieli nieruchomości do złożenia korekty deklaracji lub wyjaśnień w sprawie rozbieżności, co do

ilości osób zamieszkujących daną nieruchomość, a liczbą osób zadeklarowanych w deklaracji o wysokości opłaty za gospodarowanie odpadami komunalnymi.

Przeprowadzono 5 postępowań wymiarowych w sprawie określenia wysokości opłaty za gospodarowanie odpadami komunalnymi.

Gmina realizuje zadania związane z ustawą z dnia 16 kwietnia 2004 r. o ochronie przyrody. Na podstawie ustawy do kompetencji gminy należy przyjmowanie wniosków dotyczących zamiaru usunięcia drzew lub krzewów.

W 2023 r. do urzędu wpłynęło 129 zgłoszeń zamiaru usunięcia drzew lub krzewów. Na wszystkie zgłoszenia odpowiedziano. W związku z tym:

- wydano 15 zaświadczeń o braku podstaw wniesienia sprzeciwu wobec zamiaru usunięcia drzew/krzewów,
- 1 przesłano wg właściwości,
- 2 zgłoszenia uznano jako bezprzedmiotowe,
- 1 zgłoszenie wycofano,
- 110 zgłoszeń – milczące załatwienie sprawy.

Zgłoszenia dotyczyły usunięcia 1743 drzew z gruntów prywatnych, w tym: 1205 drzew iglastych, 538 drzew liściastych.

Do urzędu wpłynęło 14 wniosków z instytucji lub przedsiębiorstw o zezwolenie na usunięcie drzew, z czego wydano 12 decyzji zezwalających na usunięcie drzew, a dwa wnioski zostały wycofane.

Gmina Ślesin wystąpiła do Starostwa Powiatowego w Koninie z 12 wnioskami o zezwolenie na usunięcie drzew z terenu będącego własnością gminy Ślesin, w tym: uzyskano 9 decyzji zezwalających na usunięcie drzew, a w 3 przypadkach została wydana decyzja odmowna.

W 2023 r. zrealizowano nasadzenia zastępcze siłami własnymi zgodnie z terminami wyznaczonymi przez organ wydający decyzje.

W ramach działań związanych z ustawą z dnia 3 lutego 1995 r. o ochronie gruntów rolnych i leśnych sporządzono 7 opinii do Starostwa Powiatowego w Koninie w sprawie wyłączenia gruntów z produkcji rolniczej, a mianowicie braku potrzeby zdjęcia wierzchniej warstwy ziemi uprawnej pod zabudowę.

Rolnictwo, ochrona zwierząt

Gmina realizuje Program opieki nad bezdomnymi zwierzętami oraz zapobiegania bezdomności zwierząt na terenie Miasta i Gminy Ślesin, zgodnie z ustawą z dnia 21 sierpnia 1997 r. o ochronie zwierząt w oparciu o uchwałę nr 588/LIV/23 Rady Miejskiej Gminy Ślesin z dnia 23 marca 2023 r. w sprawie przyjęcia Programu opieki nad bezdomnymi zwierzętami oraz zapobiegania bezdomności zwierząt na terenie Miasta i Gminy Ślesin na rok 2023.

W roku 2023 do placówek sprawujących opiekę nad bezdomnymi zwierzętami trafiło 45 psów z terenu miasta i gminy Ślesin, w tym:

- 31 psów zostało adoptowanych
- 4 psy zostały odebrane przez właściciela
- w ośrodkach pozostaje 18 psów.

Utrzymanie zwierząt w schronisku i przytulisku w 2023 roku wyniosło 100 042,43 zł.

Na koszt gminy wysterylizowano 19 kotów wolnożyjących za kwotę: 3 600,00 zł.

Wydano decyzję czasowego odebrania psa i przekazania zwierzęcia do TOZ w Koninie przy ul. Gajowej w Koninie.

Zgodnie z ustawą z dnia 13 października 1995 r. Prawo łowieckie, zaopiniowano Roczny Plan Łowiecki Kołom łowieckim (Koło łowieckie nr 23 „KNIEJA”, Koło łowieckie nr 27 „ROSOCHACZ”, Koło łowieckie nr 10 „GOPŁO”, Koło łowieckie nr 21 „DROP”, Koło łowiecki nr 5 „LIS”) dzierżawiącym obwody łowieckie na terenie gminy Ślesin.

W 2023 r. realizowane były sprawy związane z ustawą z dnia 10 lipca 1990 r. o wliczaniu okresów pracy w indywidualnym gospodarstwie rolnym do pracowniczego stażu pracy:

- wydano 5 postanowień dotyczących odmowy wydania zaświadczenia o pracy w indywidualnym gospodarstwie rolnym,
- wydano 10 oświadczeń, dotyczących pracy w gospodarstwie rolnym po ukończeniu 16 roku życia,
- przeprowadzono zeznanie świadków w przypadku 5 osób starających o wliczenie lat pracy w gospodarstwie do stażu pracy,
- wydano 1 zaświadczenie potwierdzające pracę w indywidualnym gospodarstwie rolnym.

Ochrona zdrowia

W zakresie ochrony zdrowia w roku poprzednim nie podejmowano działań w zakresie ochrony zdrowia, które były finansowane przez Gminę.

Jednostki samorządu terytorialnego przekazują właściwemu wojewodzie, do dnia 31 marca każdego roku, roczną informację o zrealizowanych lub podjętych w ubiegłym roku zadaniach z zakresu zdrowia publicznego – ze względu na brak działań i możliwości uzupełnienia sprawozdania, przesłano tylko informację o tym, że żadnych działań nie podejmowano.

Na terenie gminy kwartalnie odbywają się badania mammograficzne realizowane przez firmę NS ZOZ Diagnostyk z Zielonej Góry dla kobiet w wieku 50 – 69 lat.

Zadania przewidziane w Gminnym Programie Profilaktyki i Rozwiązywania Problemów Alkoholowych oraz Przeciwdziałania Narkomanii na 2023 rok, zwanym dalej Programem, realizowała Gminna Komisja Profilaktyki i Rozwiązywania Problemów Alkoholowych w Ślesinie. Program został przyjęty Uchwałą Nr 543/XLVIII/22 Rady Miejskiej Gminy Ślesin z dnia 21 listopada 2022 roku. Komisja pracowała w 2023 roku w składzie pięcioosobowym. Zadania Komisji koncentrowały się na inicjowaniu, wspieraniu oraz opiniowaniu działań w obszarze przeciwdziałania uzależnieniom.

Gospodarka mieszkaniowa

Mieszkaniowy zasób Gminy tworzą lokale mieszkalne położone w budynkach stanowiących w całości własność Gminy oraz lokal mieszkalny położony w budynku stanowiącym własność wspólnoty mieszkaniowej. W ogólnej liczbie lokali gminnych, gmina nie posiada lokali socjalnych.

Tabela 15 Zasób mieszkaniowy gminy ogółem

1.	Liczba budynków ogółem		8
	w tym :	stanowiących własność gminy,	6
		stanowiących własność wspólnot mieszkaniowych z udziałem gminy,	1
		stanowiących współwłasność	1
2.	Liczba lokali mieszkalnych ogółem		25
	w tym :	w budynkach stanowiących własność gminy,	24
		w budynkach stanowiących własność wspólnot mieszkaniowych z udziałem gminy,	
		w budynkach stanowiących współwłasność	1

Źródło: Opracowanie własne

Tabela 16 Powierzchnia oraz standard budynków mieszkalnych na terenie gminy

L.p.	Lokalizacja	Ilość lokali	Pow. użytkowa lokali w m ²	Wyposażenie		
				wodociąg	kanalizacja	c.o.
1	Ślesin, ul.20 Stycznia 40	12	446,1	x	x	x
2	Ślesin, Kleczewska 34	1	76,60	x	x	
3	Ślesin, Kleczewska 34A	2	70,75	x	x	
4	Ślesin, Gorańska 19/3	1	53,17	x	x	
5	Ślesin, Napoleona 9	1	47	x	x	
6	Teodorowo 21	1	20,88	x	x	
7	Licheń Stary, ul. Konińska 56	4	205,08	x	x	x
8	Pogoń Gosławicka 25	2	78,57	x	x	

Źródło: Opracowanie własne

Lokale mieszkalne

Gmina ma zawarte 24 umowy najmu.

Liczba podań osób oczekujących na mieszkanie komunalne w roku 2023 wyniosła 2.

Łączna liczba osób zamieszkujących lokale mieszkalne wynosi 59.

Lokale użytkowe

Gmina jest właścicielem budynku przychodni w Ślesinie oraz Licheniu Starym, w którym lokale wynajmowane są na cele opieki zdrowotnej. Łącznie podpisanych jest 15 umów na najem lokali użytkowych.

Świetlice wiejskie

Obiekty udostępniane są na podstawie uchwały nr 173/XVIII/20 Rady Miejskiej Gminy Ślesin z dnia 12 lutego 2020 r. w sprawie regulaminu korzystania ze świetlic wiejskich na terenie Gminy Ślesin oraz zarządzenia nr 54/I/2022 Burmistrza Miasta i Gminy Ślesin z dnia 21 lipca 2022 roku w sprawie ustalenia wysokości opłat za korzystanie ze świetlicy wiejskiej na terenie Gminy Ślesin. W roku 2023 zawarto 33 umowy najmu.

Działalność gospodarcza, komunikacja, Ochotnicze Straże Pożarne

W gminie realizowana jest uchwała nr 423/XLI/18 z dnia 23 sierpnia 2018 roku w sprawie ustalenia maksymalnej liczby zezwoleń na sprzedaż napojów alkoholowych oraz zasad usytuowania miejsc sprzedaży tych napojów na terenie Miasta i Gminy Ślesin.

Ustanowiono łącznie 230 zezwoleń (sklepy i gastronomia).

Stan wydanych zezwoleń w 2023 roku wynosił:

- o zawartości alkoholu do 4,5 % oraz piwa - 26
- o zawartości alkoholu od 4,5 % do 18 % - 18
- o zawartości alkoholu pow.18 % - 18
- **Razem:** - 62

2. Zadania wynikające z obowiązku ustawowego.

1. Działalność gospodarcza / C E i D G/

- Wpis – 62 wniosków
- Zmiana – 158 wniosków
- Zawieszenie – 94 wniosków
- Wykreślenie – 42 wniosków
- Wznowienie – 42 wniosków

Ogółem liczba wniosków : 398

Na terenie Gminy Ślesin działają Ochotnicze Straże Pożarnych działające na terenie gminy Ślesin :

Głębockie, Honoratka, Kijowiec, Licheń Stary, Mikorzyn, Niedźwiady, Ostrowąż,

Piotrkowice, Półwiosek Stary, Szyszyn, Szyszyńskie Holendry, Wąsosze, Ślesin.

Wymienione jednostki otrzymały dotację w kwocie 158 600,00 zł na realizację działalności z zakresu ochrony przeciwpożarowej polegającej na utrzymaniu i zapewnieniu gotowości bojowej.

Komunikacja w Gminie Ślesin to przede wszystkim zaspokojenie potrzeb jej mieszkańców w zakresie dostępu do komunikacji publicznej. W tym celu rada określa ilość przystanków komunikacyjnych. W roku 2023 uchwałą nr 637/LIX/23 z dnia 28 września 2023 roku w sprawie określenia przystanków komunikacyjnych oraz warunków i zasad korzystania z przystanków zwiększył się stan przystanków ze 189 do 193. Ponadto Gmina Ślesin jako organizator publicznego transportu zbiorowego umożliwia korzystanie z tego transportu poprzez dopłaty do biletów miesięcznych. Dzięki temu mieszkańcy z odległych krańców gminy ponoszą niższe koszty dojazdu w odniesieniu do tego, ile faktycznie, bez dopłaty ze strony gminy, musieliby ponieść na zakup biletów. Koszt za wykonywanie usług przewozu w zakresie transportu publicznego według umów zawartych z PKS Konin w 2023 roku wyniósł 798 883,89 zł. Ponadto skorzystaliśmy z dopłat z Funduszu rozwoju przewozów autobusowych w okresie od 2 stycznia do 31 grudnia 2023 roku. Uzyskaliśmy dopłatę w kwocie 671 331,00 zł. A nasz wkład własny do tej umowy wyniósł 127 552,89 zł.

W 2021 roku podjęta została uchwała nr 333/XXXIII/21 z dnia 30 czerwca 2021 r. w sprawie przepisów porządkowych związanych z przewozem osób i bagażu taksówkami na terenie Miasta i Gminy Ślesin. Natomiast uchwałą nr 428/XLII/22 z dnia 20 maja 2022 r. Rady Miejskiej Gminy Ślesin określone zostały strefy taryfowe dla taksówek oraz ceny o charakterze maksymalnym za przewozy taksówkami osobowymi na terenie Miasta i Gminy Ślesin.

Oświata

W 2023 roku organ gminy realizował swoje zadania na podstawie Uchwał Rady Miejskiej przyjętych w latach poprzednich:

- **Uchwała nr 222/XXIII/16 Rady Miejskiej Gminy Ślesin z dnia 12 grudnia 2016 roku w sprawie trybu przyznawania i pozbawiania okresowych stypendiów sportowych oraz Uchwała nr 656/LXI/23 Rady Miejskiej Gminy Ślesin z dnia 6 grudnia 2023 roku zmieniająca uchwałę w sprawie trybu przyznawania i pozbawiania okresowych stypendiów sportowych**

Uchwała precyzuje, jakie warunki uczniowie muszą spełniać, aby otrzymać stypendium sportowe, sposób ustalania wysokości i formy stypendium. Uchwała określa także okoliczności, jakie mogą mieć wpływ na pozbawienie stypendium.

Stypendium sportowe otrzymały 3 osoby na łączną kwotę 15.000 zł brutto. Stypendia przyznano w ramach środków finansowych przeznaczonych na ten cel w budżecie Gminy Ślesin.

- **Uchwała nr 469/XLVI/14 Rady Miejskiej Gminy Ślesin z dnia 29 sierpnia 2014 roku w sprawie ustalenia regulaminu przyznawania pomocy zdrowotnej dla nauczycieli korzystających z opieki zdrowotnej.**

Uchwała określa, jakie warunki nauczyciele oraz nauczyciele emeryci i renciści muszą spełniać, aby otrzymać pomoc zdrowotną, sposób ustalania wysokości i formy pomocy zdrowotnej.

Zgodnie z wyżej wymienioną uchwałą w 2023 roku zagwarantowano 0,3% planowanych rocznych środków przeznaczonych na wynagrodzenia osobowe nauczycieli w celu realizacji pomocy zdrowotnej.

W związku z realizacją tej Uchwały nauczyciele oraz nauczyciele emeryci złożyli 48 wniosków. Każdy z tych wniosków zawierał dokumenty potwierdzające koszty leczenia i wszystkie zostały rozpatrzone pozytywnie na łączną kwotę 19.000 zł.

- **Uchwała nr 70/VI/19 Rady Miejskiej Gminy Ślesin z dnia 28 marca 2019 roku w sprawie ustalenia planu sieci publicznych szkół podstawowych prowadzonych przez Gminę Ślesin oraz określenia granic obwodów publicznych szkół podstawowych, od dnia 9 września 2019**

Uchwała określa plan sieci publicznych szkół podstawowych prowadzonych przez Gminę Ślesin, granice obwodów publicznych szkół podstawowych na okres od 1 września 2019 roku.

● **Uchwała nr 191/XIX/20 Rady Miejskiej Gminy Ślesin z dnia 27 kwietnia 2020 w sprawie zmiany Uchwały nr 429/XLI/18 Rady Miejskiej Gminy Ślesin z dnia 22 sierpnia 2018 roku dotyczącej przyjęcia gminnego Programu wspierania edukacji uzdolnionych uczniów szkół podstawowych i szkół ponadpodstawowych, zamieszkałych na terenie Gminy Ślesin, oraz określenia szczegółowych warunków udzielania pomocy dzieciom i młodzieży, form i zakresu pomocy.**

Uchwała precyzuje, jakie warunki uczniowie muszą spełniać, aby otrzymać stypendium, sposób ustalania wysokości i formy stypendium.

W okresie od września do grudnia 2023 roku wpłynęło 58 wniosków. Wszystkie rozpatrzono pozytywnie. W 2023 roku wypłacono stypendia na łączną kwotę 31.780,00 zł.

● **Uchwała Nr 518/XLVI/22 Rady Miejskiej Gminy Ślesin z dnia 30 września 2022 r. w sprawie zmiany uchwały w sprawie regulaminu określającego zasady wynagradzania nauczycieli przedszkoli, szkół i innych placówek oświatowych, wysokość oraz szczegółowe warunki przyznawania nauczycielom dodatków: za wysługę lat, motywacyjnego, funkcyjnego, za warunki pracy oraz niektórych innych składników wynagrodzenia**

w nawiązaniu do art. 9ca. pkt 11 Karty Nauczyciela (Dz.U. z 2021 r, poz. 1762 z późn. zm.) – wprowadzenia funkcji mentora.

● **Uchwała 515/XLVI/22 Rady Miejskiej Gminy Ślesin z dnia 30 września 2022 roku w sprawie wyrażenia zgody na zawarcie porozumienia z Miastem Konin w sprawie zasad organizacji, prowadzenia i współfinansowania nauki religii Kościoła Zielonoświątkowego.**

Zgodnie § 2 ust. 2 i 3 Rozporządzenia Ministra Edukacji Narodowej z dnia 14 kwietnia 1992 r. w sprawie warunków i sposobu organizowania nauki religii w publicznych przedszkolach i szkołach (Dz. U. z 2020 r. poz. 983), jeżeli w przedszkolu lub szkole na naukę religii danego wyznania zgłosi się mniej niż siedmiu uczniów organ prowadzący w porozumieniu z właściwym kościołem lub związkiem wyznaniowym, organizuje naukę religii w grupie międzyszkolnej lub w pozaszkolnym punkcie katechetycznym. Jeżeli w grupie międzyszkolnej lub pozaszkolnym punkcie katechetycznym uczestniczą uczniowie szkół prowadzonych przez różne organy,

organy te ustalają, w drodze porozumienia zasady prowadzenia grup lub punktów katechetycznych. Z uwagi na to, że w pozaszkolnym punkcie katechetycznym Kościoła Zielonoświątkowego Zbór „Chrystus dla Wszystkich”, Plac Górnika 4, 62-510 Konin uczestniczą uczniowie uczęszczający do szkół i przedszkoli, dla których Gmina Ślesin jest organem prowadzącym.

● **Uchwała 531/XLVIII/22 Rady Miejskiej Gminy Ślesin z dnia 21 listopada 2022 roku w sprawie ustalenia stawki za 1 kilometr przebiegu pojazdu oraz Uchwała 573/LII/23 Rady Miejskiej Gminy Ślesin z dnia 18 stycznia 2023 roku w sprawie zmiany ustalenia stawki za 1 kilometr przebiegu pojazdu**

Uchwała reguluje zasady zwrotu kosztu rodzicom przewozu dzieci, młodzieży i uczniów oraz rodziców. Zwrot kosztów przejazdu następuje na podstawie umowy zawieranej przez Burmistrza Miasta i Gminy Ślesin z rodzicem w wysokości określonej wg wzoru:

$$\text{koszt} = (a-b) * c$$

gdzie:

a - liczba kilometrów przewozu drogami publicznymi z miejsca zamieszkania do przedszkola, oddziału przedszkolnego w szkole podstawowej, innej formy wychowania przedszkolnego, ośrodka rewalidacyjno-wychowawczego, szkoły podstawowej albo szkoły ponadpodstawowej, a także przewozu rodzica z tego miejsca do miejsca zamieszkania lub miejsca pracy, i z powrotem,

b - liczba kilometrów przewozu drogami publicznymi z miejsca zamieszkania rodzica do miejsca pracy i z powrotem, jeżeli nie wykonywałby przewozu, o którym mowa w lit. a,

c – stawka za 1 kilometr przebiegu pojazdu.

Stawkę za 1km przebiegu pojazdu w Gminie Ślesin w wysokości:

1. dla samochodu osobowego:

a) o pojemności skokowej silnika do 900 cm³ – 0,89 zł,

b) o pojemności skokowej silnika powyżej 900 cm³ – 1,15 zł,

2. dla motocykla – 0,69 zł,

3. dla motoroweru – 0,42 zł.

oraz uchwał Rady Miejskiej podjętych w roku 2023:

- ***Uchwała nr 604/LV/23 Rady Miejskiej Gminy Ślesin z dnia 31 maja 2023 r. w sprawie przyjęcia oraz ogłoszenia tekstu jednolitego uchwały w sprawie regulaminu określającego zasady wynagradzania nauczycieli przedszkoli, szkół i innych placówek oświatowych, wysokość oraz szczegółowe warunki przyznawania nauczycielom dodatków: za wysługę lat, motywacyjnego, funkcyjnego, za warunki pracy oraz niektórych innych składników wynagrodzenia.***
- ***Uchwała nr 623/LVIII/23 Rady Miejskiej Gminy Ślesin z dnia 30 sierpnia 2023 r. w sprawie przyjęcia oraz ogłoszenia tekstu jednolitego uchwały w sprawie regulaminu określającego zasady wynagradzania nauczycieli przedszkoli, szkół i innych placówek oświatowych, wysokość oraz szczegółowe warunki przyznawania nauczycielom dodatków: za wysługę lat, motywacyjnego, funkcyjnego, za warunki pracy oraz niektórych innych składników wynagrodzenia.***

Uchwała została podjęta celem zwiększenia wysokości kwot dodatku funkcyjnego przysługującego dyrektorom oraz wicedyrektorom jednostek oświatowych prowadzonych przez Gminę Ślesin.

- **Uchwała nr 586/LIV/23 Rady Miejskiej Gminy Ślesin z dnia 23 marca 2023 roku w sprawie planu dofinansowania form doskonalenia zawodowego nauczycieli oraz ustalenia maksymalnej kwoty dofinansowania opłat na rok 2023**

Uchwała określa plan dofinansowania form doskonalenia zawodowego nauczycieli i jest wynikiem analizy wniosków dyrektorów szkół i placówek oświatowych opracowanych na podstawie planu rozwoju szkoły lub placówki, potrzeb kadrowych, planów rozwoju zawodowego poszczególnych nauczycieli oraz wniosków samych nauczycieli.

Na 2023 rok w powyższej uchwale zaplanowano wydatki w kwocie ogółem 118.820,00 zł z podziałem na: studia w kwocie 22.530,00 zł oraz szkolenia w kwocie 96.290,00 zł.

- **Uchwała nr 590/LIV/23 Rady Miejskiej Gminy Ślesin dnia 23 marca 2023 roku w sprawie trybu udzielania i rozliczania dotacji dla niepublicznych przedszkoli, innych form wychowania przedszkolnego, szkół i placówek zapewniających opiekę i wychowanie**

podczas pobierania nauki poza miejscem stałego zamieszkania, prowadzonych przez inny niż jednostka samorządu terytorialnego organ oraz trybu przeprowadzania kontroli prawidłowości pobrania i wykorzystania udzielonej dotacji.

Uchwała reguluje zakres danych, które powinny być zawarte we wniosku o udzielenie dotacji i w rozliczeniu jej wykorzystania, a także termin przekazywania informacji o liczbie dzieci objętych wczesnym wspomaganie rozwoju, uczniów, wychowanków lub uczestników zajęć rewalidacyjno-wychowawczych.

Zgodnie z warunkami określonymi w uchwale w 2023 roku przyznano dotację w wysokości 47.219,37 zł.

• Uchwała nr 601/LV/23 Rady Miejskiej Gminy Ślesin z dnia 31 maja 2023 roku w sprawie określenia wysokości opłat za korzystanie z wychowania przedszkolnego, zwolnień z tych opłat w jednostkach oświatowych, w których realizowane jest wychowanie przedszkolne i dla których organem prowadzącym jest Gmina Ślesin

Uchwała określa następujące zasady:

- dzieciom do lat 6 zapewnia się bezpłatne nauczanie, wychowanie i opiekę w wymiarze 5 godzin dziennie
- wysokość opłaty w czasie przekraczającym 5 godzin dziennie wynosi 1,30 zł. Za każdą godzinę korzystania z wychowania przedszkolnego
- w przypadku rodzeństwa uczęszczającego do przedszkola i punktu przedszkolnego opłatę obniża się o 50% za każde kolejne dziecko.

• Uchwała nr 574/LII/23 z dnia 18 stycznia 2023 r Rady Miejskiej Gminy Ślesin w sprawie określenia kryteriów rekrutacji do publicznych przedszkoli, oddziałów przedszkolnych w publicznych szkołach podstawowych lub publicznych innych form wychowania przedszkolnego oraz klas pierwszych publicznych szkół podstawowych dla których Gmina Ślesin jest organem prowadzącym.

Uchwała reguluje kwestie związane z rekrutacją do publicznych przedszkoli, oddziałów przedszkolnych w publicznych szkołach podstawowych lub publicznych innych form

wychowania przedszkolnego oraz klas pierwszych publicznych szkół podstawowych, dla których Gmina Ślesin jest organem prowadzącym.

- **Uchwała nr 576/LII/23 z dnia 18 stycznia 2023 r Rady Miejskiej Gminy Ślesin w sprawie wysokości i zasad udzielania oraz rozliczania dotacji celowej dla podmiotów prowadzących żłobki.**

Uchwała określa zasady udzielania, wysokość oraz sposób rozliczenia dotacji celowej podmiotom prowadzącym żłobki. Dotację celową przeznacza się na sprawowanie opieki nad dzieckiem, prowadzenie zajęć opiekuńczo-wychowawczych i edukacyjnych z wyłączeniem wydatków związanych z wyżywieniem i wydatków poniesionych na inwestycje.

Zgodnie z warunkami określonymi w uchwałach w 2023 roku przyznano dotację w wysokości 49.750,00 zł.

- **Uchwała nr 602/LV/23 z dnia 31 maja 2023 r Rady Miejskiej Gminy Ślesin w sprawie wysokości i zasad udzielania oraz rozliczania dotacji celowej dla podmiotów prowadzących kluby dziecięce.**

Uchwała określa zasady udzielania, wysokość oraz sposób rozliczenia dotacji celowej podmiotom prowadzącym kluby dziecięce. Dotację celową przeznacza się na sprawowanie opieki nad dzieckiem, prowadzenie zajęć opiekuńczo-wychowawczych i edukacyjnych z wyłączeniem wydatków związanych z wyżywieniem i wydatków poniesionych na inwestycje.

Zgodnie z warunkami określonymi w uchwałach w 2023 roku przyznano dotację w wysokości 49.000,00 zł.

- **Uchwała nr 603/LV/23 Rady Miejskiej Gminy Ślesin z dnia 31 maja 2023 roku w sprawie przyjęcia oraz ogłoszenia tekstu jednolitego uchwały w sprawie określenia zasad udzielania i rozmiaru zniżek tygodniowego obowiązkowego wymiaru godzin zajęć nauczycieli pełniących funkcji kierownicze w szkołach, zespołach szkół, dla których organem prowadzącym jest Gmina Ślesin, oraz określenia tygodniowego obowiązkowego wymiaru zajęć nauczycieli niewymienionych w art. 42 ust. 3 ustawy z dnia 26 stycznia 1982 r. – Karta Nauczyciela**

Uchwała reguluje obowiązkowy wymiar godzin zajęć nauczycieli niewymienionych w art. 42 ust. 3 Karty Nauczyciela oraz określa zasady udzielania i rozmiaru zniżek tygodniowego

obowiązkowego wymiaru godzin zajęć nauczycieli w ten sposób, że nauczycielom, którym powierzono stanowiska kierownicze (również nauczycielom zajmujących stanowiska kierownicze w zastępstwie) w szkołach podstawowych, zespołach szkół obniża się tygodniowy obowiązkowy wymiar godzin zajęć.

Pozyskano dodatkowe środki:

W 2023 R. Gmina Ślesin pozyskała dodatkowe środki z następujących programów:

- Program rządowy „Aktywna Tablica” na zakup programów , narzędzi do pracy z uczniami ze specjalnymi potrzebami edukacyjnymi. Pozyskano kwotę dotacji 35.000 zł dla Zespołu Szkolno- Przedszkolnego w Ślesinie , przy wkładzie własnym 8.750 zł;
- Aplikowaliśmy również o 0,5% rezerwy części oświatowej subwencji ogólnej dla jednostek samorządu terytorialnego z tytułu zwiększenia liczby zadań oświatowych. Z tego tytułu otrzymaliśmy 10.859,00 zł;
- Otrzymaliśmy również środki przeznaczone na realizację dodatkowych zadań oświatowych związanych z kształceniem, wychowaniem i opieką nad dziećmi i uczniami będącymi Obywatelami Ukrainy. Środki te wyniosły 392.212,37 zł w tym na zakup podręczników dla dzieci - uczniów będącymi Obywatelami Ukrainy 2.989,37 zł.

W 2023 roku 9 pracodawców złożyło 12 wniosków o dofinansowanie kosztów kształcenia 12 młodocianych pracowników.

W 2023 roku wypłacono dofinansowania kosztów kształcenia zawodowego za 11 młodocianych pracowników na łączną kwotę 88.337,85 zł.

Turystyka, promocja, sport, organizacje pozarządowe

Zarządzanie informacją

Gmina Ślesin od lat prowadzi politykę informacyjną w oparciu o najnowsze rozwiązania teleinformatyczne z uwzględnieniem przepisów ustawy o dostępie do informacji publicznej.

Serwisy internetowe

1. Strona internetowa **www.slesin.pl** jest platformą główną, która informuje o wydarzeniach, aktualnych działaniach podejmowanych przez gminę oraz przekazuje informację innych podmiotów skierowanych do naszych mieszkańców.
2. Biuletyn Informacji Publicznej **bip.slesin.pl** - prowadzący zgodnie z ustawą z dnia 6 września 2001 r. o dostępie do informacji publicznej serwis, w którym są publikowane wszystkie dokumenty podejmowane przez gminę w związku z jej działalnością.
3. Portale społecznościowe: **Facebook i Youtube** – głównym celem jest promocja gminy, informowanie o bieżących wydarzeniach oraz dialog z mieszkańcami
4. **sip.slesin.pl** – internetowy portal mapowy poświęcony informacjom przestrzennym gminy Ślesin. Główną istotą serwisu jest gromadzenie, zarządzanie, prezentacja oraz analiza danych mających odniesienie przestrzenne: ewidencja gruntów i budynków, miejscowe plany zagospodarowania przestrzennego, ulice oraz formy ochrony przyrody.

Turystyka

Na terenie gminy Ślesin znajdują się liczne parki, lasy, jeziora oraz zabytki architektoniczne, które budują atrakcyjność turystyczną gminy. Najbardziej rozpoznawalnym symbolem Ślesina jest **Łuk Triumfalny** potocznie **zwany Bramą Napoleona**, wybudowany przez mieszkańców miasta w 1812 r. Ta trójdzielna budowla w stylu klasycystycznym góruje nad miastem od strony wschodniej, posadowiona jest na drodze wojewódzkiej 263. Popularnym miejscem turystycznym jest **bulwar** wzdłuż Jeziora Ślesińskiego, przy którym położony jest plac zabaw, siłownia zewnętrzna i skatepark. Jest to miejsce, gdzie mieszkańcy i turyści aktywnie spędzają czas uprawiając Nordic Walking, jogging czy jeżdżąc na rowerze lub rollkach. Instytucjami realizującymi zadania w zakresie turystyki w 2023 r. były Miejsko - Gminny Ośrodek Kultury oraz Urząd Miasta i Gminy Ślesin. Działania gminy skupiają się przede wszystkim na sprawach związanych z przygotowaniem tej infrastruktury do celów

turystycznych. Głównym obiektem jest Przystań Wodna w Ślesinie. Główne działania na terenie portu dotyczą przygotowania obiektów, pomostów oraz wykonanie wymaganych przeglądów. W 2023 roku przeprowadzono remonty 6 pomostów stanowiących własność Gminy Ślesin. Kolejnym bardzo istotnym elementem infrastruktury jest statek „Pawełek”. W 2023 roku pływał od 1 maja do 15 września. W 2019 roku statek otrzymał świadectwo żeglugowe. Świadectwo było ważne do 2023 roku. Obecnie trwają prace nad wydłużeniem tego świadectwa. Następnym ważnym elementem jest parking wraz z automatycznym systemem poboru opłat. Corocznie wykonywane są systematycznie przeglądy gwarancyjne systemu, głównie pod kątem sprawności elementów hydraulicznych oraz komunikacji pomiędzy poszczególnymi elementami systemu. Dokonane zostały istotne naprawy hydrauliki bramki wyjazdowej. W 2021 roku powstał dodatkowy system parkingowy obejmujący nowo utworzony parking przy tężniach. Bramki są automatyczne i gwarantują wjazd nawet dla 1000 samochodów. W sezonie oba parkingi przy Marinie i tężniach są zajęte w 100%.

W poprzednim roku gmina Ślesin realizowała Uchwałę Rady Miejskiej Gminy Ślesin nr 84/VII/19 z dnia 26 kwietnia 2019 r. w sprawie zasad korzystania z gminnego obiektu użyteczności publicznej – Przystani Wodnej w Ślesinie. Na podstawie tej uchwały głównym źródłem dochodu był port. Zawarto 89 umów na cumowanie jachtów i żaglówek. Po przebudowie port jachtowy Marina udostępnia dla wodniaków 116 miejsc.

Urząd Miasta i Gminy w Ślesinie prowadzi działania promocyjne opierające się o flagowe produkty turystyczne miasta. Wydano foldery na temat gminy zachęcające do zwiedzania jej terenów, mapy turystyczne i gadżety promocyjne. Gmina Ślesin na podstawie Uchwały Rady Miejskiej Gminy Ślesin nr 183/XV/08 z dnia 16 czerwca 2008 r. w sprawie uczestnictwa Gminy Ślesin w założeniu stowarzyszenia i przystąpienia Gminy do stowarzyszenia Lokalna Organizacja Turystyczna „Marina” współpracuje z konińską Lokalną Organizacją Turystyczną „Marina”, która promuje obszar powiatu konińskiego, przygotowując publikacje prezentujące Konin i okolice oraz biorąc udział w targach turystycznych w całej Europie.

Sport

Aktywność sportowa jest jednym z priorytetów działalności szkół, klubów sportowych i samorządu gminnego. Corocznie przyznawane są środki z budżetu gminy przeznaczone na dotacje na sport. Średnia kwota oscyluje w wysokości 250 000 tys. zł. Dotacje realizowane są

na podstawie Uchwały Nr 122/XIII/11 Rady Miejskiej Gminy Ślesin z dnia 29 listopada 2011 r. w sprawie: określenia warunków i trybu wsparcia finansowego zadania własnego Gminy Ślesin w zakresie tworzenia warunków sprzyjających rozwojowi sportu. Na podstawie złożonych wniosków środki zostaną rozdysponowane przez Burmistrza Miasta i Gminy Ślesin przy zastosowaniu zasad proporcjonalności, gospodarności i celowości. W roku 2023 podział środków przedstawiał się następująco:

Tabela 17 Rozliczenie dotacji z gminy Ślesin dla klubów sportowych za rok 2023

L.P.	KLUB SPORTOWY	KWOTA PRZEKAZANA Z DOTACJI	KWOTA ROZLICZONA Z DOTACJI
1.	LUDOWY KLUB SPORTOWY, ul. Napoleona 1, 62-561 Ślesin	200 000 zł.	200 000 zł.
2.	UCZNIOWSKI KLUB SPORTOWY DELFIN, ul. Młodzieżowa 1, 62-561 Ślesin, sekcja żeglarska	27 000 zł.	27 000 zł.
3.	UCZNIOWSKI KLUB SPORTOWY DELFIN, ul. Młodzieżowa 1, 62-561 Ślesin, sekcja piłki nożnej	20 000 zł.	Kwota 20 000 zł. zwrócona na konto Gminy Ślesin z powodu niezrealizowania zadania
4.	KONIŃSKI KLUB SPORTOWY CENTRUM, ul. F. Chopina 14a/34, 62-510 Konin	3 000 zł.	3 000 zł.

Źródło: Opracowanie własne

Na terenie gminy Ślesin działają cztery Kluby Sportowe, które korzystają ze środków publicznych. Największym jest LKS Ślesin, który systematycznie uczestniczy w rozgrywkach związków sportowych w piłkę nożną. LKS posiada drużyny: seniorów, juniorów starszych, młodzików, trampkarzy oraz żaków i skrzatów. Zespół seniorów występuje w klasie okręgowej piłki nożnej, natomiast drużyny młodzieżowe w swoich klasach rozgrywek.

Kolejnym dużym Klubem Sportowym na terenie gminy działającym w Licheniu Starym jest Międzyszkolny Ludowy Uczniowski Klub Sportowy „Strażak”. Klub bierze udział w rozgrywkach ligowych konińskiego OZPN wystawiając drużynę seniorską i trzy drużyny młodzieżowe w roku 2023 nie korzystali z dotacji na podstawie Uchwały Nr 122/XIII/11 Rady

Miejskiej Gminy Ślesin z dnia 29 listopada 2011 r. w sprawie: określenia warunków i trybu wsparcia finansowego zadania własnego Gminy Ślesin w zakresie tworzenia warunków sprzyjających rozwojowi sportu.

Młode kobiety i dziewczyny mogą rozwijać swoją pasję do piłki nożnej poprzez zajęcia w Uczniowskim Klubie Sportowym „Delfin”. W roku 2023 klub nie realizował zadania polegającego na szkoleniu uzdolnionych sportowo z terenu Gminy Ślesin. Cała przyznana dotacja w wysokości 20 000 zł. została zwrócona na konto Gminy. Dodatkowo w 2022 r. UKS „Delfin” prowadził zajęcia z żeglarstwa regatowego, których odbiorcami były dzieci i młodzież z Gminy Ślesin w tym przypadku zadanie opiewające na kwotę 27 000 zł., zostało zrealizowane w całości.

Koniński Klub Sportowy „Centrum” realizuje zadania w ramach prowadzenia dwa razy w tygodniu zajęć dla dzieci i młodzieży z zakresu sztuk i sportów walki. Bierze udział w zawodach rangi Mistrzostw Polski, Pucharu Polski oraz turniejów ogólnopolskich w kategoriach dzieci, juniorów, juniorów starszych, seniorów pod patronatem OYAMA Polskiej Federacji Karate.

Uczniowie szkół z terenu Gminy mają możliwość uczestnictwa w sekcjach sportowych SKS w następujących dyscyplinach: piłka koszykowa, piłka siatkowa, tenis stołowy, lekkoatletyka oraz zajęcia ogólnorozwojowe. W 2023 r. w zajęciach uczestniczyło czterdziestu uczniów z Zespołu Szkolno-Przedszkolnego w Ślesinie.

Współpraca z organizacjami pozarządowymi

Działając na podstawie art. 18 ust.2 pkt 15 ustawy z dnia 8 marca 1990 r. o samorządzie gminnym (Dz. U. z 2023 r., poz. 40 ze zm.) oraz art. 5 ust. 3 ustawy z dnia 24 kwietnia 2003 r. o działalności pożytku publicznego i o wolontariacie (Dz. U. z 2023 r., poz. 571 ze zm.) Rada Miejska Gminy Ślesin Uchwałą Nr 542/XLVIII/22 z dnia 21.11.2022 r. przyjęła „Roczny program współpracy Gminy Ślesin z organizacjami pozarządowymi oraz podmiotami, wymienionymi mowa w art. 3 ust. 3 ustawy z dnia 24 kwietnia 2003 r. o działalności pożytku publicznego i o wolontariacie na rok 2023” oraz Uchwałą nr 494/XLIII/22 w sprawie przyjęcia "Wieloletniego programu współpracy Gminy Ślesin z organizacjami

pozarządowymi oraz podmiotami wymienionymi w art. 3 ust. 3 ustawy z dnia 24 kwietnia 2003 r. o działalności pożytku publicznego i wolontariacie na lata 2022-2026".

W sprawie projektu programów Burmistrz Miasta i Gminy Ślesin zarządził przeprowadzenie konsultacji społecznych, z których zostały sporządzone protokoły. Zapisy programów były zamieszczone na stronie internetowej Urzędu Miasta i Gminy w Ślesinie www.slesin.pl oraz w Biuletynie Informacji Publicznej.

W 2023 roku współpraca organów samorządu Gminy Ślesin z organizacjami pozarządowymi odbywała się w formie finansowej i pozafinansowej. Współpraca w formie pozafinansowej była realizowana poprzez umożliwienie organizacjom pozarządowym korzystania z obiektów użyteczności publicznej na preferencyjnych warunkach lub nieodpłatnie. Przedmiotem współpracy finansowej samorządu Gminy Ślesin z organizacjami pozarządowymi była realizacja zadań publicznych w zakresie pomocy społecznej.

W ramach otwartego konkursu realizowana był oferta w ramach "Wieloletniego programu współpracy Gminy Ślesin z organizacjami pozarządowymi oraz podmiotami wymienionymi w art. 3 ust. 3 ustawy z dnia 24 kwietnia 2003 r. o działalności pożytku publicznego i wolontariacie na lata 2022-2026" dotycząca pomocy społecznej, a złożona przez Fundację im. Doktora Piotra Janaszka Podaj Dalej z siedzibą przy ul. Południowej 2A, 62-510 Konin. Przyznana kwota dotacji wyniosła **5000 zł**. Umowa została zawarta na lata 2022-2026.

Zlecenie organizacjom pozarządowym realizacji zadań publicznych odbywało się wraz z udzieleniem dotacji na dofinansowanie ich realizacji po przeprowadzeniu otwartego konkursu ofert. Ogłoszenia o organizowanym przez Gminę Ślesin konkursie na realizację zadania publicznego zamieszczone było na stronie www.slesin.pl oraz w Biuletynie Informacji Publicznej. W 2023 roku Burmistrz Miasta i Gminy Ślesin ogłosił **1** otwarty konkurs ofert:

1. Prowadzenie gminnych placówek opiekuńczo - wychowawczych wsparcia dziennego oferujących dożywanie dzieci w zakresie działań opiekuńczo – wychowawczych przeznaczonych dla dzieci i młodzieży z rodzin ubogich i dysfunkcyjnych. Na realizację zadań publicznych w zakresie pomocy społecznej, Burmistrz Miasta i Gminy Ślesin przyznał dotacje 3 podmiotom na łączną kwotę – 54 982,26 zł. Kwoty na jakie zostały podpisane umowy z poszczególnymi podmiotami znajdują się w tabeli.

Tabela 18 Przyznanie dotacji. Wykaz kwot i podmiotów

L.p.	Nazwa	Kwota dotacji	Kwota wykorzystana z dotacji	Rodzaj prowadzonej działalności
1.	Stowarzyszenie na Rzecz Osób Niepełnosprawnych „Radość” w Głębockiem	20.000,00	20.000,00 zł	Prowadzenie placówek opiekuńczo wychowawczych
2.	Fundacja „Spem Donare” w Licheniu Starym	15.000,00	14.997,49 zł	Prowadzenie placówek opiekuńczo wychowawczych
3.	Towarzystwo Przyjaciół Dzieci w Ślesinie	20.000,00	19.984,77 zł	Prowadzenie placówek opiekuńczo wychowawczych

Źródło: Opracowanie własne

W trybie art. 19a ustawy z dnia 24 kwietnia 2003 r. o działalności pożytku publicznego i o wolontariacie (Dz. U. z 2023 r., poz. 571 ze zm.) na wspieranie edukacji i rozwoju dzieci i młodzieży ze szczególnym uwzględnieniem profilaktyki uzależnień i kultywowania tradycji świątecznych przyznano dofinansowanie w wysokości 2 100,00 zł na zadanie realizowane przez Towarzystwo Przyjaciół Dzieci Oddział Powiatowy w Koninie, Zarząd Gminny TPD w Ślesinie.

Wszystkie podmioty terminowo rozliczyły się z przyznanymi dotacjami oraz złożyły wymagane sprawozdania finansowe i merytoryczne.

Promocja

Zadaniem własnym gminy jest promocja oraz budowanie marki turystycznej Ślesina i okolic. Ważnym elementem wszelkich działań jest właściwe oznakowanie inicjatyw i przedsięwzięć gminnych. System identyfikacji wizualnej opiera się na logo Ślesina, które stosowane jest w oznakowaniu działań własnych gminy, współfinansowanych przez gminę lub realizowanych pod patronatem Burmistrza Miasta i Gminy Ślesin.

Promocja Miasta i Gminy Ślesin realizowana była w następujących obszarach:

- prowadzenie strony internetowej www.slesin.pl,
- prowadzenie konta na portalu społecznościowym Facebook,

- publikacje w prasie lokalnej i ogólnopolskiej,
- nagrania Wielkopolskiej Telewizji Informacyjnej.