

RAPORT O STANIE
GMINY ŚLESIN
za 2018 rok

Urząd Miasta i Gminy w Ślesinie
ul. Kleczewska 15
62-561 Ślesin
e-mail : sekretariat@slesin.pl

MAJ 2019

Szanowni Mieszkańcy Gminy Ślesin!

Raport o stanie gminy to dokument, który przedkładam Państwu po raz pierwszy.

Dokument zawiera informacje z poszczególnych stanowisk pracy w urzędzie oraz jednostek organizacyjnych. Dotyczą one realizowanych polityk, strategii, programów oraz uchwał, czyli wszystkich działań podejmowanych przez organ wykonawczy w 2018 roku.

Pragnę podkreślić, że są to działania obejmujące wszystkie obszary funkcjonowania naszej gminy, począwszy od uzyskiwanych dochodów, prowadzonych inwestycji, zagospodarowania przestrzennego, planach rozwojowych miasta, a skończywszy na polityce społecznej, kulturze, promocji czy sporcie. Aktem regulującym powstanie tego dokumentu jest artykuł 28 aa. o samorządzie gminnym, w myśl którego raport należy przygotować za rok poprzedni i przedstawić radzie do dnia 31 maja roku następnego.

W raporcie znajdują się informacje dotyczące struktury urzędu, informacje dotyczące funkcjonowania jednostek organizacyjnych oraz szeroko pojęta analiza realizacji uchwał.

Ważnym aspektem rozwoju naszej Gminy jest polepszenie życia mieszkańców oraz rozwój turystyki, dlatego wiele zadań skoncentrowanych jest wokół tej kwestii. Staramy się pozyskiwać środki zewnętrzne na realizację wielu zadań, aby poprawiać życie naszych mieszkańców oraz odwiedzających naszą gminę turystów.

Zachęcam do zapoznania się z raportem.

Burmistrz Miasta i Gminy Ślesin

Mariusz Zaborowski

1. Informacje o Gminie

Gmina Ślesin położona jest w Powiecie Konińskim, w Województwie Wielkopolskim i obejmuje obszar 14.569 ha.

Załącznik : mapa określająca granice gminy



W Gminie Ślesin funkcjonuje 29 jednostek pomocniczych: 3 osiedla oraz 26 sołectw, które realizują zadania o znaczeniu lokalnym, określone w statutach tych jednostek.

1.1. Demografia

Zgodnie z danymi z Ewidencji Ludności urzędu Gmina Ślesin wykazuje niewielki wzrost, jeśli chodzi o liczbę mieszkańców. Stan ten obrazuje poniższa tabela, która zawiera informacje o liczbie mieszkańców zarówno tych na pobyt stały, jak i czasowy.

Liczba mieszkańców w gminie Ślesin w roku 2018

Liczba mieszkańców na dzień 01.01.2018	Liczba mieszkańców na dzień 31.12.2018
Zameldowania stałe	
13935	13953
Zameldowania czasowe	
180	196
Liczba mieszkańców ogółem	
14115	14149
W tym: liczba mieszkańców	
Miasto Ślesin: 3170	Miasto Ślesin: 3194
Gmina: 10945	Gmina: 10955

Źródło: Opracowanie własne na podstawie Rejestru Mieszkańców

Dane do raportu USC Ślesin za rok 2018

Urodzenia	Akt transkrybowane	17	
Małżeństwa	Konkordatowe	125	
	cywilne	w USC	poza lokalem
		20	15
Zgony		185	

Źródło: opracowanie własne na podstawie Rejestru Stanu Cywilnego

1.2. Kompetencje Burmistrza

Podstawy prawne organów gminy określa ustawa z dnia 8 marca 1990 roku o samorządzie gminnym. **Organami gminy są:** Rada Miejska Gminy Ślesin oraz Burmistrz Miasta i Gminy Ślesin.

Burmistrz wykonuje uchwały Rady Miejskiej oraz zadania określone przepisami prawa. Zgodnie z art.30 ww. ustawy jego kompetencje dotyczą w szczególności przygotowywania projektów uchwał, określania sposobu ich wykonywania, gospodarowania mieniem komunalnym, wykonywania budżetu, zatrudniania i zwalniania kierowników gminnych

jednostek organizacyjnych. Poza tym burmistrz kieruje, między innymi, bieżącymi sprawami gminy oraz reprezentuje ją na zewnątrz (art.31 ww. ustawy), jest kierownikiem urzędu, nadaje urzędowi regulamin organizacyjny i wykonuje uprawnienia zwierzchnika służbowego w stosunku do pracowników urzędu i kierowników jednostek organizacyjnych (art.33), wydaje decyzje w indywidualnych sprawach z zakresu administracji publicznej (art. 39), przygotowuje projekt budżetu (art.52) oraz ponosi odpowiedzialność za prawidłową gospodarkę finansową gminy (art.60).

Zgodnie ze znowelizowanym Kodeksem Wyborczym od 2018 roku wybory samorządowe będą odbywały się co 5 lat. Oznacza to wydłużenie kadencji wójtów, burmistrzów, prezydentów miast oraz radnych z czterech do pięciu lat. W 2018 roku odbyły się wybory samorządowe według nowych zasad. Kolejne odbędą się w 2023 roku.

1.3. Jednostki organizacyjne Gminy

Na terenie Gminy Ślesin funkcjonuje kilka jednostek organizacyjnych oraz instytucje kultury.

Jednostki oświatowe funkcjonujące na terenie Gminy Ślesin to sześć szkół podstawowych: Szkoła Podstawowa przy Zespole Szkolno-Przedszkolnym w Ślesinie, Szkoły Podstawowe w Ostrowążu, Szyszyńskich Holendrach, Wąsoszach, Piotrkowicach oraz w Licheniu Starym. Zadania z zakresu pomocy społecznej wykonuje Miejsko-Gminny Ośrodek Pomocy Społecznej, a działania na rzecz rozwoju kultury realizują dwie instytucje kultury: Miejsko-Gminny Ośrodek Kultury oraz Biblioteka Miasta i Gminy Ślesin.

Ponadto na terenie Gminy funkcjonuje spółka Zakład Gospodarki Komunalnej przekształcony z zakładu budżetowego uchwałą Nr 100/XII/11 Rady Miejskiej Gminy Ślesin z dnia 20 października 2011 roku. Jedynym właścicielem spółki jest Gmina Ślesin.

Do prowadzenia spraw Spółki i jej reprezentowania powołano Zarząd. Zarząd Spółki jest jednoosobowy. Do nadzoru i kontroli nad działalnością Spółki powołano trzyosobową Radę Nadzorczą.

Spółka została powołana do wykonywania zadań własnych Gminy Ślesin w zakresie:

- odprowadzania i oczyszczania ścieków,
- poboru, uzdatniania i dostarczania wody,
- wywozu nieczystości stałych i płynnych,
- utrzymania czystości i porządku gminnych obiektów i urządzeń użyteczności publicznej,

- utrzymania i konserwacji terenów zielonych i zadrzewień,
- budowy, remontu i utrzymania gminnych dróg, ulic, mostów, placów oraz organizacji ruchu drogowego, w tym zimowego utrzymania dróg i chodników,
- konserwacji i eksploatacji oświetlenia ulicznego i drogowego.

Poza wykonywaniem ww. zadań spółka świadczy wszelkie inne usługi na rzecz mieszkańców i przedsiębiorców głównie w zakresie usług budowlano-remontowych i sprzętowych na terenie całego kraju.

Jednostką w stanie likwidacji są Termy Ślesieńskie przekształcone w 2010 roku z zakładu budżetowego w spółkę uchwałą Rady Miejskiej Gminy Ślesin Nr 374/XLV/2010.

Miejsko -Gminny Ośrodek Pomocy Społecznej

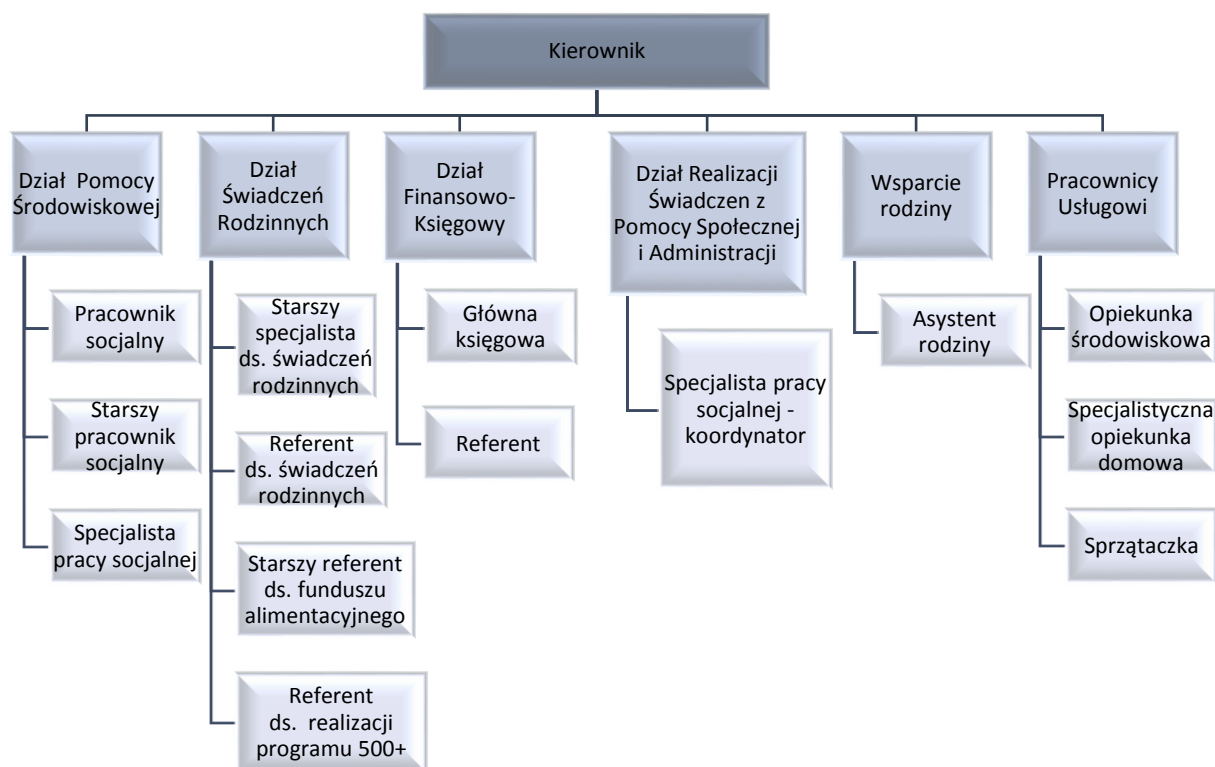
Miejsko-Gminny Ośrodek Pomocy Społecznej w Ślesinie jest jednostką organizacyjną Gminy Ślesin nieposiadającą osobowości prawnej.

Ośrodek Pomocy w Ślesinie wykonuje zadania gminy oraz zadania zlecone przez administrację rządową, w szczególności z zakresu:

- ustawy o pomocy społecznej,
- ustawy o świadczeniach rodzinnych,
- ustawy o pomocy osobom uprawnionym do alimentów,
- ustawy o przeciwdziałaniu przemocy w rodzinie,
- ustawy o wspieraniu rodziny i systemie pieczy zastępczej,
- ustawy o Karcie Dużej Rodziny,
- ustawy o wychowaniu w trzeźwości i przeciwdziałaniu alkoholizmowi,
- ustawy o dodatkach mieszkaniowych,
- ustawy – Prawo energetyczne,
- ustawy o systemie oświaty w zakresie przyznawania stypendium szkolnego,
- ustawy o pomocy państwa w wychowaniu dzieci,
- ustawy o świadczeniach opieki zdrowotnej finansowanych ze środków publicznych.

Struktura Gminnego Ośrodka Pomocy Społecznej w Ślesinie jest na bieżąco dostosowywana do zmian ustawowych oraz potrzeb wynikających z realizowanych zadań. Szczegółową organizację Ośrodka przedstawia schemat nr 1.

Struktura MGOPS w 2018 roku



Źródło: Opracowanie własne

Zadania M-Gminnego Ośrodka Pomocy Społecznej w Ślesinie finansowane są ze środków budżetu gminy i budżetu państwa.

W 2018 roku wydatki Miejsko-Gminnego Ośrodka Pomocy Społecznej w Ślesinie wynosiły łącznie 18.874.722,95 zł, w tym:

- **budżet gminy – 2.268.187,19 zł**
- **budżet państwa - 16.606.535,76 zł**

Pomoc społeczna wspiera osoby i rodziny w wysiłkach zmierzających do zaspokojenia niezbędnych potrzeb i umożliwia im życie w warunkach odpowiadających godności człowieka, a osoby korzystające z pomocy społecznej są obowiązane do współdziałania w rozwiązywaniu ich trudnej sytuacji życiowej.

Trudna sytuacja życiowa (ubóstwo, niepełnosprawność, długotrwała choroba, bezradność, bezrobocie, przemoc w rodzinie, bezdomność, uzależnienia) oraz posiadane dochody nie przekraczające kryteriów dochodowych warunkują prawo do świadczeń pieniężnych z pomocy społecznej.

Na dzień 31 grudnia 2018 r. korzystających ze świadczeń pomocy społecznej było 1 175 osób w 470 rodzinach, co stanowi 8,42 % w stosunku do liczby mieszkańców gminy Ślesin. W porównaniu do roku ubiegłego liczba osób korzystających z pomocy zwiększyła się o 3%.

Miejsko -Gminny Ośrodek Kultury

Miejsko-Gminny Ośrodek Kultury w Ślesinie jest Gminną Instytucją Kultury zapisaną w Rejestrze Instytucji Kultury Miasta i Gminy Ślesin pod poz. 2. Miejsko-Gminny Ośrodek Kultury w Ślesinie realizuje swą misję do której należy edukacja kulturalna i wychowanie przez sztukę, a w szczególności:

- rozpoznawanie oraz rozbudzanie zainteresowań i potrzeb kulturalnych,
- tworzenie aktywnego uczestnictwa społeczeństwa w kulturze,
- tworzenie warunków do rozwoju folkloru, amatorskiego ruchu artystycznego, a także rękodzieła ludowego,
- współdziałanie z organizacjami społecznymi w zakresie upowszechniania kultury,
- rozpowszechnianie oraz rozbudzanie zainteresowań i potrzeb w zakresie kultury fizycznej i sportu.

Powyższe zadania Miejsko-Gminny Ośrodek Kultury w Ślesinie realizował poprzez:

1. Prowadzenie i organizacja stałych form pracy

W 2018 roku w Miejsko-Gminnym Ośrodku Kultury w Ślesinie działały grupy taneczne na różnym poziomie zaawansowania, zespoły wokalne, orkiestra dęta, a także różne koła zainteresowań.

2. Organizowane i współorganizowane konkursy, przeglądy, festiwale 2018 przez Miejsko-Gminny Ośrodek Kultury w Ślesinie

Miejsko-Gminny Ośrodek Kultury w Ślesinie organizuje i współorganizuje szereg konkursów, przeglądów i festiwali. Większość imprez konkursowych kierowana jest

do mieszkańców Miasta i Gminy Ślesin. W kalendarz wydarzeń wpisały się imprezy o charakterze ponadlokalnym:

- powiatowym: Festiwal Piosenki Przedszkolaków, Międzygimnazjalny Przegląd Piosenki Autorskiej, Powiatowy Turniej Szachowy, Powiatowy Turniej Warcabowy, eliminacje Festiwalu „Wygraj Sukces”
- wojewódzkim: Konkurs Tańca Tańczące Trzewiczki,
- ogólnopolski: Festiwal Ogólnopolski Piosenki Artystycznej, Przegląd Zespołów Kół Gospodyń.

3. Organizowanie i współorganizowanie imprez

Miejsko-Gminny Ośrodek Kultury w Ślesinie jest organizatorem i współorganizatorem wielu imprez. Organizowane wydarzenia mają różny charakter, zasięg i tematykę. Duża część propozycji to imprezy festynowe otwarte dla mieszkańców takie, jak: Powitanie Nowego Roku na Rynku, Wielka Orkiestra Świątecznej Pomocy, Koncert z Okazji Dnia Kobiet, Jem Session, Extremalia, Dożynki, Noc Świętojańska, Festyn Rodzinny w Licheniu czy w 2018 roku po raz XX - Dni Ślesina. Odbywają się również koncerty promujące miejscowych artystów: koncert audycje muzyczne, wokalistek studia piosenki, a także warsztaty plastyczne czy turnieje szachowe.

Miejsko-Gminny Ośrodek Kultury realizuje także zadania sportowe w Sołectwach. Sołeckie rozgrywki sportowe, w szczególności piłka nożna, cieszą się dużym zainteresowaniem wśród mieszkańców sołectw.

4. Wystawy organizowane w Galerii Miejsko-Gminnego Ośrodka Kultury w Ślesinie

Wystawy często są podsumowaniem konkursów artystycznych lub zakończeniem danego etapu działalności. Galeria Ślesińskiego MGOK jest ciągle odwiedzana przez uczniów gimnazjum oraz osoby uczestniczące w stałych zajęciach, jak również osoby celowo przychodzące w celu zwiedzania prezentowanych ekspozycji. Wystawy mają również charakter edukacyjny, przychodzą osoby, które chcą podpatrzeć prezentowane techniki np. rękodzieła zaprezentowanego na wystawie Twórczości Plastycznej Mieszkańców Gminy Ślesin i nie tylko oraz promują twórczość lokalnych artystów.

Miejsko-Gminny Ośrodek Kultury współpracuje z Urzędem Miasta i Gminy, Gimnazjum i Szkołami Podstawowymi z terenu Miasta i Gminy Ślesin, Parafią w Ślesinie, Jednostkami OSP, Radnymi Gminnymi i Powiatowymi, Biblioteką Miasta i Gminy Ślesin, Klubem Honorowych Dawców Krwi Ślesin i instytucjami Kultury z Gmin sąsiedzkich. Bardzo

dobrze układa się współpraca z Centrum Kultury i Sztuki w Koninie, ze Starostwem Powiatowym w Koninie, Społecznym Ogniskiem Muzycznym w Koninie, Klubami Sportowymi z terenu Gminy Ślesin, Ośrodkami Wypoczynkowymi, Kołami Gospodyń, Bankiem Spółdzielczym w Ślesinie, Zakładem Gospodarki Komunalnej w Ślesinie. Współpraca układała się zawsze pozytywnie, przyczyniając się do uzyskania lepszych efektów organizowanych przedsięwzięć kulturalnych. Wszystkie działania mają na celu stworzenie jak najkorzystniejszych warunków udziału mieszkańców Miasta i Gminy Ślesin w różnego rodzaju ofertach kulturalnych poprzez masowy liczny udział.

Budżet Miejsko-Gminnego Ośrodka Kultury na rok 2018 wynosił 1 490 914,38 zł, w tym dotacja w wysokości 1 279 000,00 zł i przychody własne w wysokości 211 914,38 zł.

Biblioteka Publiczna Miasta i Gminy Ślesin

W gminie Ślesin w 2018 r. funkcjonowała Biblioteka Publiczna Miasta i Gminy Ślesin, przy której działały 3 filie biblioteczne: filia w Licheniu Starym, filia w Szyszyńskich Holendrach i filia w Piotrkowicach. W 2018 r. nie otwarto ani nie zamknięto żadnej filii.

Księgozbiór na dzień 1 stycznia 2018 r. wynosił 59 224 woluminów, zaś na koniec roku – 57 589 woluminów. W czasie roku przeprowadzono selekcję księgozbioru, która objęła 3233 woluminy. W przeliczeniu na 1 mieszkańca łączna liczba woluminów wynosiła 4,2 na dzień 1 stycznia 2018 r. oraz 4,1 na dzień 31 stycznia 2018 r. W 2018 r. Biblioteka Publiczna Miasta i Gminy Ślesin zapewniła możliwość wypożyczania płyt CD i DVD, z czego skorzystało 66 mieszkanek i mieszkańców. Zbiory audiowizualne w 2018 r. nie zostały wzbogacone.

Biblioteka Publiczna Miasta i Gminy Ślesin otrzymała dofinansowanie na zakup nowości wydawniczych w ramach Programu Wieloletniego Narodowy Program Rozwoju Czytelnictwa „Priorytet 1 – Zakup nowości wydawniczych do bibliotek publicznych” w kwocie 11.466,00zł.

W roku 2018 zarejestrowano 2218 czytelniczek i czytelników, którzy skorzystali łącznie z 57589 woluminów. Biblioteka Publiczna Miasta i Gminy Ślesin zatrudniała jednego pracownika na stanowisko młodszego bibliotekarza, który objął stanowisko pracownika przechodzącego na emeryturę. W 2018 r. możliwość zdalnego (internetowego) składania zamówień zapewniły wszystkie placówki biblioteczne w gminie Ślesin.

W 2018 r. Biblioteka Publiczna Miasta i Gminy Ślesin organizowała różne wydarzenia, między innymi: realizowała projekt „Koziołek Matołek wędruje do...” dofinansowany ze środków

Ministerstwa Kultury i Dziedzictwa Narodowego w ramach programu Promocja Czytelnictwa w kwocie 8.000,00 zł, podejmowała działania w ramach Ogólnopolskiego Tygodnia Czytania Dzieciom, brała udział w Narodowym Czytaniu czy też zorganizowała cykl spotkań z podopiecznymi DPS i ŚDS w Ślesinie „Z książką przy kawie”.

Wszystkie wymienione działania miały na celu promocję czytelnictwa. W wydarzeniach tych wzięło udział 2160 mieszkańców. Biblioteki poniosły w związku z tymi wydarzeniami wydatki w kwocie 14 360,00 zł.

W 2018 roku na prowadzenie bibliotek i upowszechnianie czytelnictwa gmina wydała 340.000,00 zł.

Jednostki oświatowe

Jednym z najważniejszych zadań publicznych realizowanych w Gminie Ślesin jest oświata. Dzieci i młodzież uczęszczają do sześciu szkół podstawowych. Baza lokalowa poszczególnych placówek jest zróżnicowana. Niemniej samorząd zapewnia uczniom odpowiednie warunki lokalowe oraz podejmuje działania mające na celu wzbogacanie istniejącej infrastruktury.

Liczba uczniów według stanu na dzień 30 września 2018 roku (System Informacji Oświatowej), przedstawiała się następująco:

1. Szkoła Podstawowa im. Kornela Makuszyńskiego w Ostrowążu:
Szkoła – 8 oddziałów, 76 uczniów
Oddz. Przedszkolny – 1 oddział, 15 uczniów
2. Szkoła Podstawowa im. Janiny Porazińskiej w Piotrkowicach
Szkoła – 6,5 oddz., 55 uczniów
Oddz. Przedszkolny – 0,50 oddz., 21 uczniów
3. Szkoła Podstawowa im. Adama Mickiewicza w Szyszyńskich Holendrach
Szkoła – 8 oddz., 134 uczniów
Oddz. Przedszkolny – 2 oddz., 39 uczniów
4. Szkoła Podstawowa im. mjr. Henryka Sucharskiego w Licheniu Starym
Szkoła – 11 oddz., 198 uczniów
Oddz. Przedszkolny – 3 oddz., 54 uczniów

5. Szkoła Podstawowa im. Henryka Sienkiewicza w Wąsoszach
Szkoła – 8 oddz., 104 uczniów
Oddz. Przedszkolny – 2 oddz., 36 uczniów

6. Zespół Szkolno-Przedszkolny w Ślesinie
Oddz. Gimnazjalne – 6 oddz., 131 uczniów
Szkoła – 26 oddz., 533 uczniów
Oddz. Przedszkolne – 12 oddz., 269 uczniów.

Na kształt sieci szkół, wykorzystywanie budynków, koszty związane z prowadzeniem poszczególnych placówek bezpośredni wpływ mają procesy demograficzne. Z jednej strony niewielka liczba uczniów w poszczególnych klasach daje możliwości indywidualizowania procesów nauczania, z drugiej jednak wpływa na wysokość wydatków ponoszonych na rzecz prowadzenia tych placówek. Poniższa tabela pokazuje, jaka była wysokość subwencji oświatowej przyznanej na rok 2018 i jaka była wysokość wydatków poniesionych przez Gminę na ten obszar.

Wysokość subwencji oświatowej za rok 2018 dla Gminy Ślesin
11.756.977,00 zł
Wysokość wydatków na oświatę w 2018 r. poniesionych przez Gminę Ślesin
19.332.190,72 zł

Ponadto, realizując zadania organu prowadzącego w 2018 roku Burmistrz przeprowadził, zgodnie z Rozporządzeniem MEN w sprawie uzyskiwania stopni awansu zawodowego przez nauczycieli, pięć egzaminów na stopień nauczyciela mianowanego.

Wszystkie placówki oświatowe z terenu Gminy Ślesin prawidłowo wykonywały swoje zadania.

2. Realizacja uchwał

Gmina Ślesin realizuje na bieżąco uchwały podejmowane przez Radę Miejską. W 2018 roku podjętych zostało łącznie 129 uchwał. Ponadto organ wykonawczy realizuje szereg uchwał podjętych wcześniej tj. przed 2018 rokiem.

Uchwały podejmowane przez Radę Miejską Gminy Ślesin podlegają badaniu ich zgodności z prawem przez organ nadzoru, którym jest Wojewoda Wielkopolski, a w stosunku do uchwał mających skutki dla budżetu Gminy – Regionalna Izba Obrachunkowa, które to organy mogą stwierdzić nieważność uchwały w całości lub w części. W 2018 roku rozstrzygnięcia nadzorcze zostały podjęte w stosunku do czterech uchwał. Wojewoda Wielkopolski podjął rozstrzygnięcia nadzorcze w sprawie następujących uchwał:

- 1) uchwały nr 405/XXXIX/18 z dnia 8 maja 2018 roku w sprawie ustalenia wysokości stawek za zajęcie pasa drogowego dróg gminnych Gminy Ślesin oraz za umieszczenie w pasie drogowym urządzeń infrastruktury technicznej, obiektów budowlanych niezwiązanych z potrzebami ruchu drogowego oraz reklam. Wojewoda rozstrzygnięciem nadzorczym z dnia 22 czerwca 2018 roku stwierdził nieważność § 2 ust.2 oraz § 3 ust.2, 3 i 4 uchwały uznając, że zostały one wydane z istotnym naruszeniem art. 40 ust.8 ustawy z 21 marca 1985 roku o drogach publicznych.
- 2) uchwały nr 437/XLII/18 z dnia 17 października 2018 roku w sprawie Statutu Gminy Ślesin. Wojewoda Wielkopolski rozstrzygnięciem nadzorczym stwierdził nieważność § 40 ust.5, § 46 ust.3, § 57 ust.4, § 92 ust.2 oraz § 118 ze względu na istotne naruszenie prawa. Uchylone przepisy wprowadzały m.in. możliwość nakazania przez Przewodniczącego Rady opuszczenia sali osobom zakłócającym porządek lub powagę sesji, korygowania oczywistych pomyłek i błędów pisarskich bez zmiany podjętej uchwały w drodze odrębnej uchwały, uczestniczenia w posiedzeniach Komisji Rewizyjnej tylko przez jej członków i osoby zaproszone oraz regulowany kwestie ograniczenia dostępu do informacji publicznej. Zapisy te zostały przyjęte z naruszeniem ustawy o samorządzie gminnym oraz ustawy o dostępie do informacji publicznej.
- 3) uchwały nr 439/XLII/18 z dnia 17 października 2018 r. w sprawie określenia zasad udzielenia i rozmiaru zniżek tygodniowego obowiązkowego wymiaru godzin zajęć nauczycieli pełniących funkcje kierownicze w szkołach, zespołach szkół dla których organem prowadzącym jest Gmina Ślesin oraz określenia tygodniowego obowiązkowego wymiaru zajęć nauczycieli nie wymienionych w art.42 ust.3 ustawy z dnia 26 stycznia

1982 r. - Karta Nauczyciela. Wojewoda Wielkopolski rozstrzygnięciem nadzorczym z dnia 3 grudnia 2018 roku stwierdził nieważność § 2 ust.2 ww. uchwały ze względu na istotne naruszenie przepisów ustawy Karta Nauczyciela.

Natomiast Regionalna Izba Obrachunkowa w Poznaniu stwierdziła nieważność części uchwały nr 365/XXXVII/18 z dnia 5 lutego 2018 r. w sprawie ustalenia trybu udzielania i rozliczania oraz trybu przeprowadzania kontroli prawidłowości pobrania i wykorzystania dotacji udzielanych z budżetu Gminy Ślesin dla publicznych i niepublicznych: szkół, przedszkoli, oddziałów przedszkolnych w szkołach podstawowych oraz innych form wychowania przedszkolnego prowadzonych przez osoby fizyczne i osoby prawne niebędące jednostkami samorządu terytorialnego. Stwierdzone nieprawidłowości dotyczyły części obejmującej § 7 ust.3 zdanie drugie w brzmieniu: „W upoważnieniu wskazany jest w szczególności: kontrolowany podmiot, a także zakres kontroli i termin kontroli”. RIO stwierdziło, że tym zapisem Rada wykroczyła poza zakres upoważnienia wynikającego z art.38 ust.1 ustawy o finansowaniu zadań oświaty, który to przepis upoważnia Radę tylko do określenia trybu przeprowadzania kontroli prawidłowości ich pobierania i wykorzystania, a nie upoważnia do ustalania treści upoważnienia do przeprowadzenia kontroli.

Wymienione nieprawidłowości nie wykluczyły wyżej wymienionych uchwał z obrotu prawnego. Obowiązują one nadal z wyłączeniem uchylonych przepisów.

2.1. Uchwały realizowane przez Miejsko-Gminny Ośrodek Pomocy Społecznej

Część uchwał realizowana jest przez Miejsko-Gminny Ośrodek Pomocy Społecznej. Wszystkie uchwały regulują kwestie dotyczące udzielanej pomocy potrzebującym mieszkańcom albo programy, w ramach których Gmina zapewnia mieszkańcom korzystanie z szeregu usług ułatwiających funkcjonowanie szczególnie potrzebujących mieszkańców gminy.

W 2018 roku MGOPS realizował następujące uchwały:

1. **Uchwała nr 66/VIII/15** w sprawie upoważnienia Kierownika Miejsko-Gminnego Ośrodka Pomocy Społecznej Ślesinie do załatwiania indywidualnych spraw z zakresu administracji publicznej dotyczących zryczałowanego dodatku energetycznego, o którym mowa w ustawie z dnia 10.04.1997 r. - Prawo energetyczne (Dz.U. z 2012 r., poz.1059 ze zm.).

Na podstawie tej uchwały wydano 9 decyzji w 2018 r., a wysokość udzielonej pomocy wyniosła 1.115 zł:

- *11,35 zł - dla osoby samotnej.
- *15,77 zł – dla gospodarstwa domowego składającego się od 2-4 osób.
- *18,92 zł – dla gospodarstwa domowego składającego się z 5 osób i powyżej.

2. **Uchwała nr 76/IX/15** z 21.08.2015 r. w sprawie regulaminu udzielenia pomocy materialnej o charakterze socjalnym dla uczniów zamieszkałych na terenie gminy Ślesin.

W 2018 roku 124 uczniów otrzymało stypendium, a wysokość udzielonej pomocy wyniosła 74.841 zł.

3. **Uchwała nr 148/XV/16** z 10.03.2016 r. w sprawie wyznaczenia M-GOPS w Ślesinie do realizacji ustawy o pomocy państwa w wychowywaniu dzieci.

Wyplacono 17872 świadczeń , wysokość udzielonej pomocy – 8.915.699 zł

4. **Uchwała nr 162/XVII/16** z 28.04.2016 r. w sprawie ustalenia gminnego programu przeciwdziałania przemocy w rodzinie oraz ochrony ofiar przemocy w rodzinie dla Gminy Ślesin na lata 2016-2020.

W ramach realizacji tej uchwały organizowane były cykliczne spotkania Zespołu Interdyscyplinarnego w ramach procedury Niebieskiej Karty. W 2018 założono 26 Niebieskich Kart oraz zorganizowano 82 spotkania grup roboczych. Zespół Interdyscyplinarny współpracuje z innymi instytucjami np. z policją, sądem, szkołami. Ponadto zostały przeprowadzone dwa szkolenia dla członków Zespołu Interdyscyplinarnego.

5. **Uchwała nr 163/XVII/16** z 28.04.2016 r. w sprawie przyjęcia Gminnego Programu Wspierania Rodziny na lata 2016-2018.

W ramach realizacji ww. programu: 15 rodzinom przydzielono asystenta rodziny, objęto dożywianiem 242 dzieci, 30 dzieci skorzystało ze wsparcia Ogniska Wychowawczego, 49 dzieci skorzystało z wypoczynku letniego, prowadzona była systematyczna praca socjalna z rodzinami.

6. **Uchwała nr 11/II/18** z 05.12.2018 r. w sprawie określenia szczegółowych warunków przyznawania i odpłatności za usługi opiekuńcze i specjalistyczne usługi opiekuńcze oraz szczegółowych warunków częściowego lub całkowitego zwolnienia z opłat i trybu ich pobierania.

Osobom samotnym, samotnie gospodarującym oraz osobom w rodzinie, które z powodu wieku, choroby lub innych przyczyn wymagają pomocy innych osób, a są jej pozbawione, przysługuje pomoc w formie usług opiekuńczych i specjalistycznych usług opiekuńczych. Przyznanie usług opiekuńczych i specjalistycznych usług opiekuńczych następuje na wniosek osoby zainteresowanej, jej przedstawiciela ustawowego bądź innej osoby za zgodą osoby zainteresowanej lub jej przedstawiciela ustawowego. Pomoc w formie usług opiekuńczych i specjalistycznych usług opiekuńczych może być również przyznana z urzędu. Wymiar i zakres przyznawanych usług opiekuńczych i specjalistycznych usług opiekuńczych uzależniony jest od stanu zdrowia świadczeniobiorcy, jego sytuacji rodzinnej oraz sytuacji materialnej jego i jego rodziny, ustalonej przez pracownika socjalnego w drodze wywiadu środowiskowego (rodzinnego) oraz posiadanych środków finansowych w budżecie gminy na ten cel.

Liczba rodzin korzystających z usług opiekuńczych - 74

Liczba osób korzystających ze specjalistycznych usług opiekuńczych -14 (nieodpłatnie).

7. **Uchwała nr 220/XXIII/16** w sprawie wyrażenia zgody na przystąpienie i realizację przez Gminę Ślesin partnerskiego projektu systemowego pt. „LUS” Lokalne Usługi Społeczne w powiecie konińskim RPWP.07.02.01-30-0014/15 realizowanego w ramach Osi Priorytetowej 7: Włączenie społeczne, Działania 7.2 Usługi społeczne i zdrowotne, Poddziałania 7.2.1 Usługi społeczne-projekty pozakonkursowe realizowane przez jednostki samorządu terytorialnego i ich jednostki organizacyjne w ramach Wielkopolskiego Regionalnego Programu Operacyjnego na lata 2014-2020 współfinansowanego ze środków Europejskiego Funduszu Społecznego.

Projekt kierowany był do osób niepełnosprawnych, przewlekle chorych i osób starszych wymagających opieki w formie usług opiekuńczych. Ponadto wsparciem objęte zostały rodziny, które nie wypełniały prawidłowo funkcji opiekuńczo- wychowawczej.

Jego celem było zwiększenie w okresie 01.01.2017r. do 31.12.2018 roku dostępu i wzrostu usług społecznych i zdrowotnych, w tym wsparcia rodziny i systemu pieczy zastępczej, usług asystenckich i opiekuńczych.

Partnerski Projekt systemowy „LUS” był realizowany od 01.01.2017 r. do 31.12.2018 r.

Działania gminy Ślesin w ramach projektu:

- Asystent rodziny pracował z rodzinami wskazanymi do projektu.
 - Specjaliści, w tym: 2 psychologów, 1 logopeda, 1 terapeuta uzależnień pracowali z rodzinami z problemami opiekuńczo - wychowawczymi jako wsparcie dla asystenta.
 - 2 opiekunki środowiskowe pracowały w formie umowy - zlecenia w 5 środowiskach jako dodatkowe wsparcie dla podopiecznych w godzinach popołudniowych i w weekendy.
- Powołane zostały 3 rodziny wspierające, które pomagały rodzinom przezwyciężyć trudności w zakresie opieki i wychowania dzieci.

8. **Uchwała nr 341/XXXVI/17** z 28.12.2017 r. w sprawie trybu i sposobu powoływania i odwoływania członków zespołu interdyscyplinarnego oraz szczegółowych warunków jego funkcjonowania.

Zgodnie z zapisem uchwały w dniu 04.06.2018r zarządzeniem Burmistrza zmieniono skład Zespołu Interdyscyplinarnego. Aktualnie w składzie zespołu jest 20 osób. W skład zespołu wchodzi przedstawiciele: pomocy społecznej, oświaty, policji, sądu, Gminnej Komisji Profilaktyki i Rozwiązywania Problemów Alkoholowych. W przypadku interwencji kryzysowej, lub niepokojących sygnałach w danej rodzinie, członkowie zespołu pracują w grupach roboczych powoływanych każdorazowo dla indywidualnego przypadku.

9. **Uchwała nr 416/XL/18** z 28.06.2018 r. w sprawie szczegółowych zasad ponoszenia odpłatności za pobyt w ośrodkach wsparcia udzielających schronienia osobom bezdomnym z terenu gminy Ślesin.

Określenie odpłatności pozwala ustalić wysokość odpłatności z uwzględnieniem możliwości finansowych osób zobowiązanych do jej wnoszenia. Natomiast obligatoryjnie zwolnienie z opłat za pobyt w ośrodkach wsparcia udzielających schronienia osobom bezdomnym przysługuje w przypadku spełniania kryterium określone a art. 8 ust. 1 ustawy o pomocy społecznej. Na dzień 31.12.2018r z gminy Ślesin schronienia udzielono 4 osobom bezdomnym. Za 3 osoby pokrywamy koszt pobytu w całości, a 1 osoba zgodnie z wyżej cyt. uchwałą ponosi odpłatność w wys. 30% swojego dochodu.

2.2. Urząd i Miasta i Gminy Ślesin

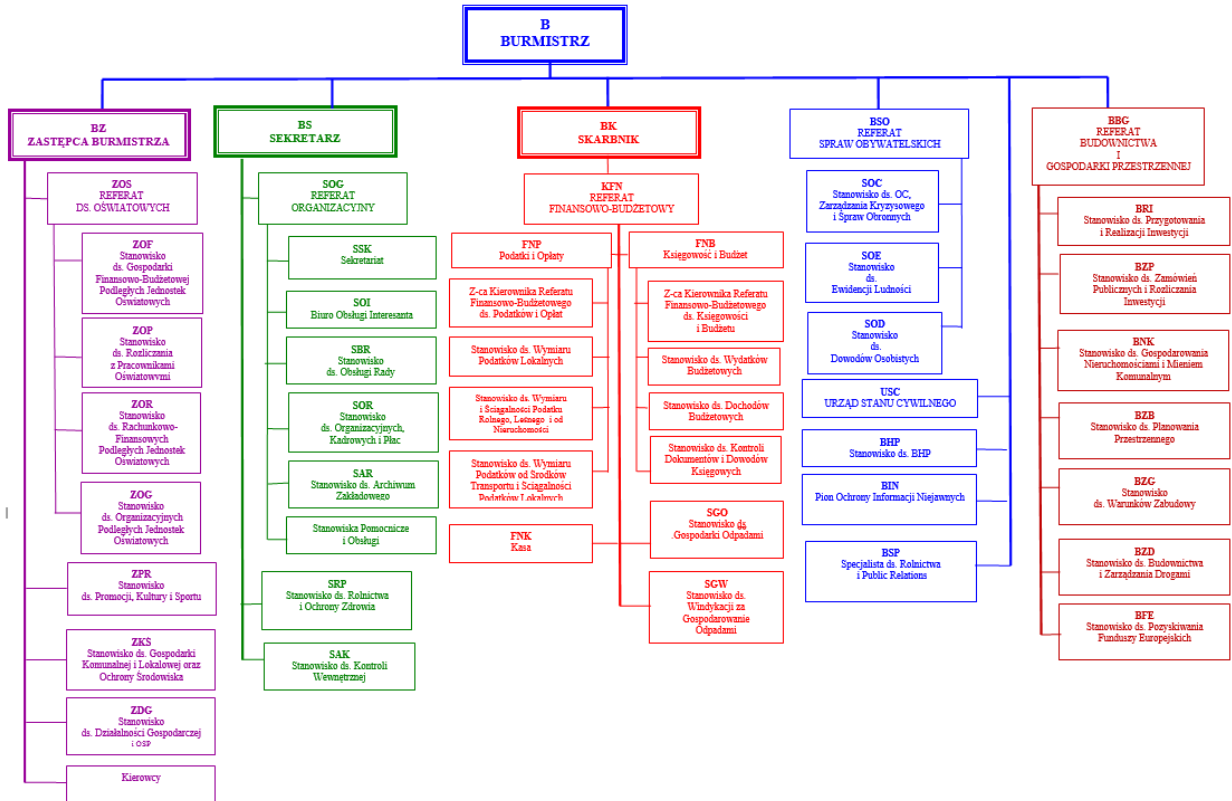
1. Struktura Organizacyjna Urzędu Miasta i Gminy wprowadzona Zarządzeniem Nr 44/2015 Burmistrza Miasta i Gminy Ślesin z dnia 30 grudnia 2015 r. w sprawie wprowadzenia Regulaminu Organizacyjnego Urzędu Miasta i Gminy w Ślesinie ze zm.¹ obejmuje niżej wymienione referaty i samodzielne stanowiska²;

- 1) Burmistrz
- 2) Zastępca Burmistrza
- 3) Sekretarz
- 4) Skarbnik
- 5) Referat Organizacyjny,
- 6) Referat Finansowo-Budżetowy,
- 7) Referat Spraw Obywatelskich,
- 8) Urząd Stanu Cywilnego,
- 9) Referat ds. Budownictwa i Gospodarki Przestrzennej,
- 10) Referat ds. Oświatowych,
- 11) Stanowisko ds. Rolnictwa i Ochrony Zdrowia,
- 12) Stanowisko ds. Działalności Gospodarczej i OSP,
- 13) Stanowisko ds. Gospodarki Komunalnej i Lokalowej oraz Ochrony Środowiska,
- 14) Stanowisko ds. Gospodarki Odpadami,
- 15) Stanowisko ds. Windykacji za Gospodarowanie Odpadami,
- 16) Stanowisko ds. Promocji, Kultury i Sportu,
- 17) Stanowisko ds. Kontroli Wewnętrznej,
- 18) Stanowisko ds. BHP,
- 19) Pion Ochrony Informacji Niejawnych,
- 20) Specjalista ds. Rolnictwa i Public Relations.

¹ Zmiany do Zarządzenia Nr 44/2015 1) Zarządzenie nr 30/2016 Burmistrza Miasta i Gminy Ślesin z dnia 29 grudnia 2016 r. w sprawie zmiany Regulaminu organizacyjnego Urzędu Miasta i Gminy w Ślesinie. 2) Zarządzenie Nr 28/2017 Burmistrza Miasta i Gminy Ślesin z dnia 31 października 2017 r. w sprawie zmiany Regulaminu organizacyjnego Urzędu Miasta i Gminy w Ślesinie. 3) Zarządzenie Nr 37/2017 r. Burmistrza Miasta i Gminy w Ślesinie w sprawie zmiany Regulaminu organizacyjnego w Ślesinie 4) Zarządzenie Nr 9/2019 Burmistrza Miasta i Gminy Ślesin z dnia 1 kwietnia 2019 r. w sprawie zmiany Regulaminu organizacyjnego Urzędu Miasta i Gminy w Ślesinie.

² Stan na dzień 31 grudnia 2018 r.

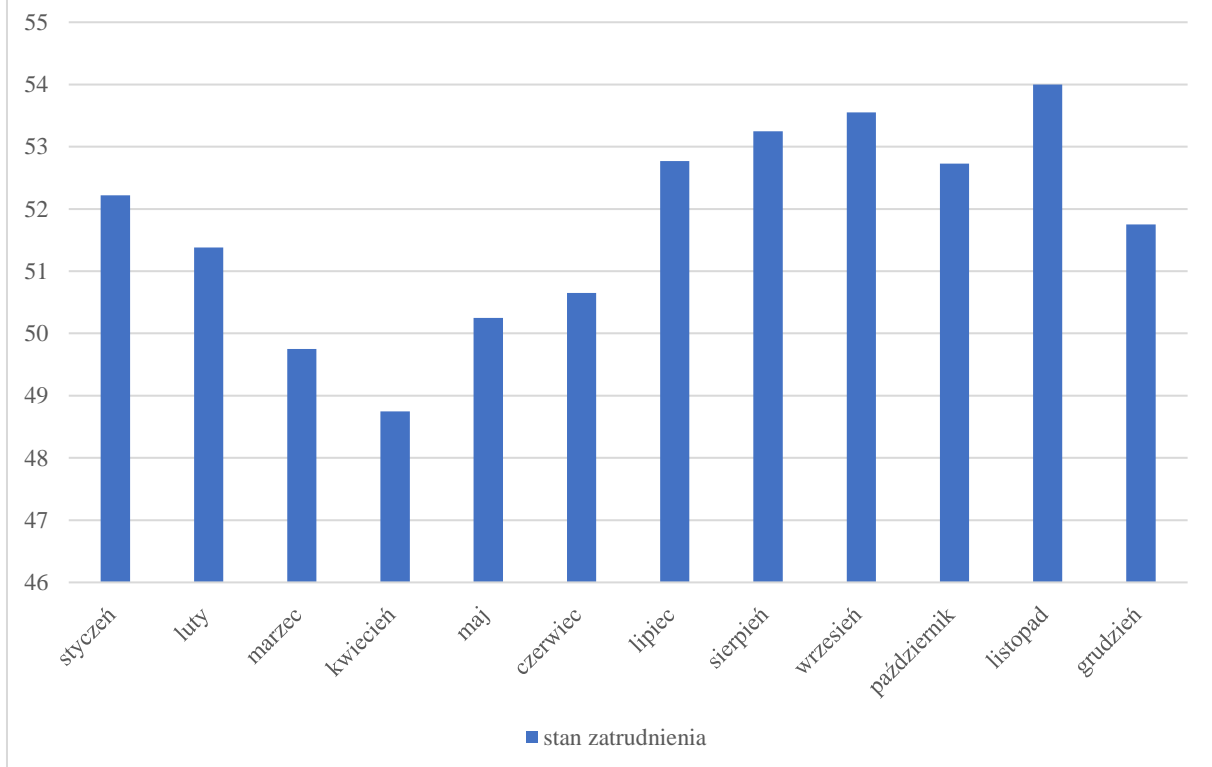
SCHEMAT STRUKTURY ORGANIZACYJNEJ URZĘDU MIASTA I GMINY W ŚLESINIE



2. Stan zatrudnienia wg miesięcy na dzień ostatniego dnia miesiąca w przeliczeniu na pełne etaty wynosił:

- 1) Styczeń 2018 r. **52,22 etatu**
- 2) Luty 2018 r. **51,38 etatu**
- 3) Marzec 2018 r. **49,75 etatu**
- 4) Kwiecień 2018 r. **48,75 etatu**
- 5) Maj 2018 r. **50,25 etatu**
- 6) Czerwiec 2018 r. **50,65 etatu**
- 7) Lipiec 2018 r. **52,77 etatu**
- 8) Sierpień 2018 r. **53,25 etatu**
- 9) Wrzesień 2018 r. **53,55 etatu**
- 10) Październik 2018 r. **52,73 etatu**
- 11) Listopad 2018 r. **54 etatu**
- 12) Grudzień 2018 r. **51,75 etatu**

Zatrudnienie w Urzędzie Miasta i Gminy w Ślesinie w 2018 roku w przeliczeniu na pełne etaty



Źródło: Opracowanie własne

Jak można zauważyć na podstawie powyższego wykresu na przestrzeni 2018 roku odnotowano znaczący ruch kadrowy w Urzędzie Miasta i Gminy w Ślesinie w miesiącach styczeń, lipiec, sierpień, wrzesień oraz listopad. Przyczyną było:

1. zatrudnienie pracowników po realizacji projektów z Powiatowego Urzędu Pracy w Koninie w zakresie robót publicznych oraz staży,
2. utworzenie nowych miejsc pracy na wolny wakat w wyniku odejścia 2 pracowników na emeryturę lub zatrudnienia pracownika na podstawie umowy o pracę na czas zastępstwa.

W 2018 roku podjęte zostały dwie uchwały regulujące wysokość wynagrodzenia dla burmistrza. Uchwała nr 414/XL/18 Rady Miejskiej Gminy Ślesin z dnia 28 czerwca 2018r. podjęta była w związku z nowelizacją ustawy o wynagradzaniu pracowników samorządowych i obniżeniu wynagrodzenia dla wójtów, burmistrzów, prezydentów o 20%. Natomiast uchwała nr 26/II/18 Rady Miejskiej Gminy Ślesin z dnia 5 grudnia 2018 roku, podjęta została w związku z rozpoczęciem nowej VIII kadencji Rady Miejskiej Gminy Ślesin oraz wyboru burmistrza.

Podatki, dochody gminy, opłaty

Dochody gminy to przede wszystkim podatki, a także wpływy z różnych opłat.

W 2018 roku obowiązywała Uchwała Nr 325/XXXIV/17 Rady Miejskiej Gminy Ślesin w sprawie stawek podatku od nieruchomości na 2018 rok.

Poniższa tabela określa stawki podatku oraz stawki maksymalne:

	Stawka Rady Miejskiej Gminy Ślesin na 2018 rok	Stawka maksymalna na 2018 rok
Od gruntów z działalności gospodarczej	0,77 zł	0,91 zł
Od jezior	4,04 zł	4,63 zł
Od pozostałych gruntów	0,20 zł	0,48 zł
O gruntów objętym obszarem rewitalizacji	2,00 zł	3,04 zł
Od budynków mieszkalnych	0,55 zł	0,77 zł
Od budynków związanych z działalnością gospodarczą	20,00 zł	23,10 zł
Od budynków związanych z dział. gospodarczą w zakresie obrotu mat. siewnym	9,56 zł	10,80 zł
Od budynków związanych z udzielaniem świadczeń zdrowotnych	4,15 zł	4,70 zł
Od pozostałych budynków	6,21 zł	7,77 zł
Od budynków letniskowych	7,36 zł	7,77 zł
Od budowli	2 %	2 %

Ponadto realizowane były uchwały w sprawie obniżenia ceny skupu żyta stanowiącej podstawę wymiaru podatku rolnego. Podstawa podatku na rok 2018 została obniżona z kwoty 52,49 zł za 1 dt do kwoty 33,00 zł za 1 dt.

Z kolei uchwała Nr 215/XXX/04 Rady Miejskiej Gminy Ślesin z dnia 9 grudnia 2004 r. reguluje zwolnienia w podatku od nieruchomości. Skutki udzielonych zwolnień w podatku od nieruchomości na dzień 31.12.2018 r. od osób fizycznych wyniosły – 45 661,57 zł, natomiast od osób prawnych - 80 292,43 zł.

Ponadto od 2015 roku obowiązuje uchwała w sprawie określenia wysokości stawek podatku od środków transportu. W minionym roku wystawiono 12 wezwań o złożenie deklaracji na

podatek od środków transportowych, 14 postanowień wszczynających wydanie decyzji przypisujących podatek oraz 4 decyzje określające wysokość zobowiązania podatkowego.

Realizacja powyższych uchwał to także egzekucja oraz kontrola ich realizacji.

Zaległości podatkowe na dzień 31 grudnia 2018 wynosiły:

OSOBY FIZYCZNE

1. PODATEK ROLNY	28.357,70
	(w tym hipoteka 1.081,50)
2. PODATEK OD NIERUCHOMOŚCI	146.528,49
	(w tym hipoteka 87,20)
3. PODATEK LEŚNY	188,00
4. PODATEK OD ŚRODKÓW TRANSP	74.638,00

OSOBY PRAWNE

1. PODATEK ROLNY	-----
2. PODATEK OD NIERUCHOMOŚCI	7.487,60
3. PODATEK LEŚNY	-----
4. PODATEK OD ŚRODKÓW TRANSP.	14.091,00

Ogółem zaległości na 31.12.2018 roku - 271.290,79 zł

W 2018 wystawiono 2034 upomnienia na kwotę 1.501.701,68 zł, co przedstawia poniższa tabela:

	Ilość upomnień	Kwota
Podatek rolny osoby fizyczne	816	446.896,74
Podatek od nieruchomości osoby fizyczne	1140	487.228,34
Podatek leśny osoby fizyczne	7	394,20
Podatek od środków transportowych osoby fizyczne	22	193.076,60
Podatek rolny osoby prawne	3	448,80
Podatek od nieruchomości osoby prawne	39	328.974,80
Podatek leśny osoby prawne	1	50,60
Podatek od środków transportowych osoby prawne	6	44.631,60

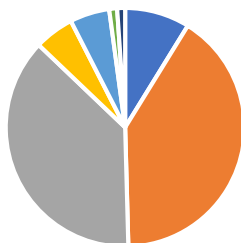
Ponadto sporządzono 26 tytułów wykonawczych na kwotę 17.900,16 zł.

Uchwała nr 107/XII/15 Rady Miejskiej Gminy Ślesin z dnia 9 grudnia 2015 roku reguluje kwestie opłaty targowej, która pobierana jest w miejscowości Ślesin oraz Licheń Stary. Z tego tytułu do budżetu gminy wpłynęła łączna kwota 79 508,00 zł ze stanem na koniec 2018 roku. Ponadto w 2016 roku podjęta została także uchwała wprowadzająca opłatę miejscową. Obejmuje ona kilkanaście miejscowości, w których opłata obejmuje osoby fizyczne przebywające dłużej niż dobę w celach wypoczynkowych, szkoleniowych lub turystycznych.

W 2018 roku zmieniono obowiązującą Uchwałę nr 79/IX/15 Rady Miejskiej Gminy Ślesin z dnia 21 sierpnia 2015 roku w sprawie ustalenia wysokości stawek za zajęcie pasa drogowego dróg gminnych Gminy Ślesin oraz za umieszczenie w pasie drogowym urządzeń infrastruktury technicznej i obiektów budowlanych niezwiązanych z potrzebami zarządzania drogami lub potrzebami ruchu drogowego oraz reklam (uchwała nr 405/XXXIX/18 z dnia 9 maja 2018 roku). Zmiana polegała na wyłączeniu odrębnej stawki opłaty rocznej za zajęcie pasa drogowego w odniesieniu do obiektów i urządzeń infrastruktury telekomunikacyjnej poza drogowym obiektem inżynierskim wynoszącej 5,00 zł. Zmiana uchwały podyktowana była zapewnieniami ze strony przedsiębiorstwa INEA S.A. o korzyściach jakie Gmina Ślesin ma uzyskać dzięki obniżeniu stawki opłaty rocznej w odniesieniu do obiektów i urządzeń infrastruktury telekomunikacyjnej. Wspomniane korzyści polegały na zwiększeniu obszaru prac związanych z budową sieci światłowodowej w Gminie Ślesin co czyni naszą Gminę atrakcyjniejszą zarówno dla mieszkańców jak i turystów czy inwestorów. Zwiększenie ilości inwestycji związanych z rozbudową sieci urządzeń i obiektów infrastruktury telekomunikacyjnej przyczyniło się również do zwiększenia wpływów do budżetu Gminy Ślesin z daniny publicznej.

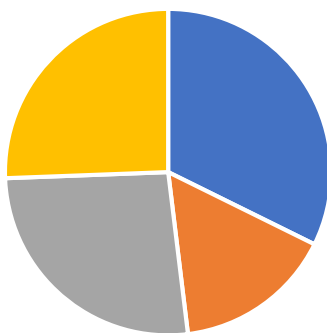
W ciągu roku 2018 do Urzędu Miasta i Gminy w Ślesinie łącznie wpłynęło 159 wniosków dotyczących zajęcia pasa drogowego, z czego 74 wnioski dotyczyły lokalizacji urządzeń i obiektów w pasie drogowym, 38 wniosków dotyczyło wydania decyzji zezwalającej na prowadzenie robót w pasie drogowym, 35 wniosków na umieszczenie urządzeń w pasie drogowym, 5 wniosków zezwalających na umieszczenie reklam w pasie drogowym, 5 wniosków dot. lokalizacji zjazdu lub przebudowy istniejącego zjazdu oraz 1 wniosek dotyczący umorzenia opłaty za prowadzenie robót w pasie drogowym i 1 wniosek w sprawie opinii wyścigu kolarskiego.

Wnioski dotyczące zajęcia pasa drogowego



- 1. lokalizacja urządzeń
- 2. roboty w pasie drogowym
- 3. umieszczenie urządzeń
- 4. reklamy
- 5. zjazdy
- 6. umorzenie opłaty
- 7. opinie

Wpływy do budżetu Gminy w 2018 r. z omawianego tytułu kształtowały się następująco:



- 1. roboty w pasie drogowym
- 2. umieszczenie urządzeń
- 3. reklamy
- 4. kara za zajęcie pasa drogowego

Wpływy do budżetu Gminy z omawianego tytułu w poszczególnych kwartałach kształtowały się następująco:

Lp.	Rodzaj opłaty	I kwartał	II kwartał	III kwartał	IV kwartał
1.	Zajęcie pasa drogowego	531,00 zł	1893,55 zł	1598,50 zł	4703,00 zł
2.	Umieszczenie urządzeń	993,89 zł	1409,82 zł	1221,97 zł	633,11 zł
3.	Kara za zajęcie pasa drogowego bez zezwolenia			6916,00 zł	
4.	Umieszczenie reklam	3080 zł		1137,00 zł	2899,00 zł
	Suma:	4604,89 zł	3303,37 zł	10873,47 zł	8235,11 zł
Suma łączna: 27.016,84 zł					

Inwestycje, zagospodarowanie przestrzenne, mienie i drogi

Gmina Ślesin jest obszarem, który charakteryzuje dynamiczny rozwój, w szczególności w kierunku rozwoju turystyki oraz poprawy życia mieszkańców. Wszelkie działania koncentrują się więc wokół tych kwestii.

W związku z tym, w roku 2014 opracowana została „Analiza strategiczna i strategia rozwoju gminy Ślesin na lata 2014-2020”, która obejmuje różne aspekty społeczno-gospodarcze gminy Ślesin. W ślad za nią powstał dokument tj. Strategia Rozwoju Gminy Ślesin na lata 2015 – 2020 została przyjęta Uchwałą Nr 23/IV/15 Rady Miejskiej Gminy Ślesin z dnia 29 stycznia 2015r. Dokument ten, chociaż uchwalony i zatwierdzony, nie jest dokumentem zamkniętym. Dotyczy bowiem szeroko rozumianego rozwoju gminy, a więc procesu dynamicznego. Zmiany zachodzące w gminie i w jej otoczeniu narzucają konieczność monitorowania oraz weryfikacji postawionych celów i sposobów ich realizacji.

Wiele działań oraz realizowanych zadań inwestycyjnych wpisuje się w założenia zawarte w strategii, inne stanowią dopełnienie dążeń do stworzenia jak najlepszych warunków rozwoju gminy.

Ponadto Gmina Ślesin realizuje wiele zadań w ramach programów, dzięki którym pozyskuje środki, które w części pokrywają koszty realizacji różnych zadań.

W ostatnim czasie na terenie Gminy Ślesin, również w 2018 roku, realizowane były projekty w ramach **Konińskiego Obszaru Strategicznej Interwencji**.

Koniński Obszar Strategicznej Interwencji jest obszarem funkcjonalnym ośrodka subregionalnego - miasta Konina, utworzonym na poziomie regionalnym zgodnie z Koncepcją Przestrzennego Zagospodarowania Kraju 2030. Granice obszaru zostały przyjęte przez Zarząd Województwa Wielkopolskiego Uchwałą nr 4268/2014 z dnia 23.01.2014 r. w sprawie: przyjęcia zasad i kryteriów wyznaczania obszarów funkcjonalnych w województwie wielkopolskim. Zgodnie z ww. zasadami i kryteriami wyznaczania, obszary funkcjonalne miast subregionalnych to strefa oddziaływania miasta subregionalnego, ale także taki zbiór lokalnych jednostek terytorialnych, który wyróżnia się z otoczenia i jednocześnie upodabnia pod pewnymi względami do ośrodka subregionalnego. W wyniku delimitacji miejskich obszarów funkcjonalnych do obszaru funkcjonalnego Konina zostały zakwalifikowane gminy: Golina, Ślesin, Kazimierz Biskupi, Kramsk, Krzymów, Rzgów, Stare Miasto. Równoprawnym

członkiem obszaru funkcjonalnego Konina jest powiat koniński, w odpowiadającym zakresie terytorialnym. Koniński Obszar Strategicznej Interwencji, wyznaczony na terenie województwa, jest jednocześnie częścią obszaru funkcjonalnego Aglomeracji Konińskiej, tj. inicjatywy samorządowej, utworzonej w celu partnerskiej współpracy służącej rozwojowi, skupiającej Miasto Konin, wszystkie samorządy gminne powiatu konińskiego oraz Agencję Rozwoju Regionalnego S.A. w Koninie i Konińską Izbę Gospodarczą. Koniński Obszar Strategicznej Interwencji charakteryzuje się korzystnym położeniem, znajdując się w środkowej Polsce i we wschodniej części województwa wielkopolskiego.

K OSI Projekty jest realizowany wspólnie z gminami partnerskimi: Goliną, Ślesinem, Kramskiem, Krzymowem, Kazimierzem Biskupim, Rzgowem i Starym Miastem oraz Miastem Konin, które razem tworzą Koniński Obszar Strategicznej Interwencji (K OSI).

W związku z realizacją założeń K OSI wpisujących się jednocześnie w strategię gminy, realizowany był projekt "Stworzenie zintegrowanego systemu komunikacji publicznej na terenie KOSI". Celem nadrzędnym niniejszego Projektu jest stworzenie zintegrowanego systemu komunikacji publicznej na terenie K OSI poprzez zwiększenie integracji różnych środków transportu oraz poprzez udostępnienie mieszkańcom niezbędnej infrastruktury (punktów przesiadkowych z parkingami typu „Bike & Ride”, miejskiej wypożyczalni rowerów), dostosowanie taboru miejskiego do wymogów unijnych norm środowiskowych oraz unijnych norm technicznych i ograniczenie zanieczyszczenia powietrza. Na terenie Gminy Ślesin wykonano dwa punkty przesiadkowe, jeden w Ślesinie przy ul. Powstańców Wielkopolskich i ul. Gorańskiej, a drugi przy ul. Konińskiej w Licheniu Starym. Ponadto wybudowane zostały drogi dla rowerów wzdłuż drogi wojewódzkiej Nr 263 na odcinku Różnowo – Ślesin oraz Ślesin (ul. Kleczewska- ul. Kościelna) o łącznej długości 4,45 km.

Wartość projektu wynikająca z wniosku o dofinansowanie dla Gminy Ślesin wynosi:

Kwoty ogółem – 3 344 417,10 zł

Kwota kosztów kwalifikowanych – 1 462 386,46 zł

Zakładana kwota dofinansowania – 1 243 028,49 zł.

Kolejnym projektem związanym z realizacją założeń K OSI wpisujących się również w strategię gminy, był projekt **„Zakładam firmę – wsparcie osób chcących rozpocząć działalność gospodarczą na terenie K OSI”**. Głównym celem jest rozwój przedsiębiorczości i zmniejszenie bezrobocia poprzez samozatrudnienie 68 osób bezrobotnych pow. 30 roku życia, w szczególnie trudnej sytuacji na rynku pracy, z terenu KOSI, w okresie od 01.02.2018-

29.02.2020. Ponadto realizowane są działania dotyczące zwiększania wiedzy i umiejętności u osób bezrobotnych oraz przeciwdziałanie barierom w rozwoju mikroprzedsiębiorstw, poprzez wsparcie finansowe 68 firm i wsparcie rozwojowe 34 firm powstałych w ramach projektu na terenie KOSI w okresie od 01.02.2018 do 29.02.2020 roku.

Całkowita wartość projektu (wszyscy Partnerzy): 3 999 976,92 zł
Dofinansowanie do projektu (wszyscy Partnerzy): 3 799 978,07 zł
Wkład własny Gminy Ślesin: 19 999,89 zł.

Celem strategicznym jest poprawa warunków życia mieszkańców oraz rozwój i poprawa infrastruktury technicznej.

Następnym realizowanym projektem jest: **"Wzmacnianie zastosowania TIK w Powiecie Konińskim -Integracja i harmonizacja baz danych oraz udostępnianie elektronicznych usług publicznych"**.

Celem projektu był zintegrowany rozwój pod względem społeczno-gospodarczym i przestrzennym Powiatu Konińskiego poprzez wdrożenie systemu informatycznego do wspomagania zarządzania w administracji publicznej na poziomie powiatu i gmin z docelowym wzrostem zakresu i liczby usług publicznych świadczonych drogą elektroniczną. Jego osiągnięcie gwarantuje gromadzenie, przetwarzanie oraz udostępnianie kompleksowych, aktualnych i zintegrowanych danych o przestrzeni obszaru Aglomeracji Konińskiej.

"Stworzenie zintegrowanego systemu komunikacji publicznej na terenie KOSI".

Odbiorcami danych są: Starostwo Powiatowe w Koninie, Powiatowy Ośrodek Dokumentacji Geodezyjnej i Kartograficznej w Koninie oraz Gminy: Golina, Grodziec, Kazimierz Biskupi, Kleczew, Kramsk, Krzymów, Rychwał, Rzgów, Skulsk, Sompolno, Stare Miasto, Ślesin, Wierzbinek, Wilczyn oraz ich jednostki organizacyjne, służby i straże odpowiedzialne za ład i bezpieczeństwo publiczne na terenie powiatu, podmioty gospodarcze, mieszkańcy powiatu konińskiego oraz Miasta Konin w zakresie wspólnego portalu internetowego Aglomeracji Konińskiej. Zadanie zostało zrealizowane, a środki przekazane bezpośrednio do Lidera projektu, którym jest Starostwo Powiatowe.

W ramach **Programu Rozwoju Obszarów Wiejskich 2014-2020** w 2018 roku Gmina Ślesin podpisała umowę na dofinansowanie projektu „Zagospodarowanie terenu przy plaży w Ślesinie” z realizacją ww. zadania w 2019 roku (całkowity koszt zadania: 499 954,00 zł, kwota dofinansowania 318 120,00 zł) oraz umowę o dofinansowanie projektu „Modernizacja świetlicy wiejskiej w m. Szyszyńskie Holendry” - „Inwestycje w obiekty pełniące funkcje

kulturalne” w ramach działania „Podstawowe usługi i odnowa wsi na obszarach wiejskich” (realizacja zadania w 2019 roku, całkowity koszt zadania: 548 760,70 zł, kwota dofinansowania: 363 795,00 zł).

Gmina Ślesin uzyskała również **dofinansowanie z Urzędu Marszałkowskiego Województwa Wielkopolskiego** na realizację zadań z zakresu infrastruktury sportowej **Departamentu Sportu i Turystyki:**

1. „Budowa slipu do wodowania łodzi na Jeziorze Mikorzyńskim” (zadanie zrealizowane, całkowity koszt zadania: 33.370,00 zł, dofinansowanie z UMWW 12.250,00),
2. „Szatnia na medal” (zadanie zrealizowane, całkowity koszt zadania: 268 140,00 zł, dotacja: 93 312,72 zł).

Podział środków budżetu Województwa Wielkopolskiego przeznaczonych na prace związane z ochroną, rekultywacją i poprawą jakości gruntów rolnych z **UMWW Departamentu Gospodarki Mieniem** objął zadanie realizowane w okresie od 11.07.2018 do 31.10.2018 roku: „Budowa (przebudowa) drogi dojazdowej do gruntów rolnych o szer. 4 m, oznaczonych w ewidencji gruntów jako obręb: Marianowo, Głębockie” (koszt zadania 197.193,60 zł, w tym: dotacja - 98.750,00 zł oraz środki własne - 98.443,60 zł).

Gmina złożyła wniosek do **Państwowego Funduszu Rehabilitacji Osób Niepełnosprawnych** na realizację zadania: „Zmiana sposobu użytkowania części budynku ośrodka szkoleniowo-wypoczynkowego na budynek opieki i rehabilitacji osób niepełnosprawnych wraz z przebudową, nadbudową i rozbudową (Wąsosze)” (realizacja w 2019 roku).

Ważnym projektem była „Termomodernizacja budynku Urzędu Miasta i Gminy w Ślesinie wraz z rozbudową” w ramach zadania pn.: Modernizacja budynków administracji publicznej”. Prace związane z termomodernizacją budynku Urzędu Miasta i Gminy w Ślesinie zakończono w roku 2017, natomiast w 2018 r. została przeprowadzona kampania promocyjna projektu. Zadanie wpisało się w realizację „Planu Gospodarki Niskoemisyjnej dla Gminy Ślesin na lata 2015-2020” podjętego uchwałą nr 155/XVI/16 Rady Miejskiej Gminy Ślesin. Celem bezpośrednim projektu jest zmniejszenie zapotrzebowania na energię cieplną i elektryczną w budynku Urzędu Miasta i Gminy w Ślesinie oraz zmniejszenie emisji zanieczyszczeń do atmosfery. W ten sposób możliwa będzie poprawa stanu powietrza w gm. Ślesin i powiecie konińskim. Cel ten w pełni wpisuje się w cel tematyczny działania 3.2. UWRPO 2014-2020 tj. Wspieranie przejścia na gospodarkę niskoemisyjną we wszystkich sektorach, priorytet

inwestycyjny - Wspieranie efektywności energetycznej, inteligentnego zarządzania energią i wykorzystywania odnawialnych źródeł energii w infrastrukturze publicznej, w tym w budynkach publicznych i sektorze mieszkaniowym, cel szczegółowy działania - Zwiększenie efektywności energetycznej sektorów publicznego i mieszkaniowego.

W 2018 roku realizowano na terenie Gminy Ślesin szereg zadań inwestycyjnych. Skupiały się one przede wszystkim wokół infrastruktury drogowej. W minionym roku rozpoczęto przebudowę dróg w miejscowościach Honoratka, Licheń Stary na ul. Gosławickiej oraz na odcinku Wąsosze -Piotrkowice. Łączny budżet na te inwestycje wynosił 162.500,00 zł. Ponadto w 2018 roku wybudowano w kilku miejscowościach chodniki, co przedstawia poniższa tabela:

L.p.	Nazwa zadania	Kwota w budżecie w zł	Stopień realizacji w %
1.	Modernizacja chodnika w miejscowości Ostrowąż (FS Ostrowąż 10 000,00 zł)	50 000,00	99,67
2.	Przebudowa drogi gminnej w m. Pogoń Gosławicka w zakresie budowy chodnika	133 000,00	100
3.	Przebudowa drogi gminnej na ul. Wesołej w Licheniu Starym w zakresie budowy chodnika	149 000,00	96,56
4.	Budowa chodnika w m. Półwiosek Stary (FS Półwiosek Stary 16 190,40 zł)	100 000,00	100
5.	Przebudowa drogi gminnej ul. Sikorskiego w Ślesinie	185 000,00	99,72

Gmina Ślesin realizuje także Krajowy Program Oczyszczania Ścieków Komunalnych (KPOŚK).

Krajowy Program Oczyszczania Ścieków Komunalnych przyjęty został przez Radę Ministrów w dniu 16 grudnia 2003 r celem wypełnienia wymogów dyrektywy Rady 91/271/EWG z dnia 21 maja 1991r. dotyczącej oczyszczania ścieków komunalnych i zidentyfikowania potrzeb w zakresie uporządkowania gospodarki ściekowej oraz uszeregować ich realizacji w taki sposób aby wywiązać się ze zobowiązań traktatowych. KPOŚK stanowi wykaz aglomeracji, które muszą zostać wyposażone w systemy kanalizacji zbiorczej i oczyszczalnie ścieków w terminach określonych w Programie. Na terenie Gminy Ślesin, Rozporządzeniem Wojewody

Wielkopolskiego nr 144/06 z dnia 21 czerwca 2006 roku utworzona została Aglomeracja Ślesin.

W roku 2018 na obszarze Aglomeracji Ślesin wykonano sieć kanalizacji sanitarnej o długości 0,5 km oraz 14 szt. przyłączy kanalizacyjnych o łącznej długości 0,26 km. Ponadto rozpoczęto budowę kanalizacji w miejscowości Goranin. Ma ona służyć nie tylko mieszkańcom, ale także odprowadzać wody zalegające na zamkniętym wysypisku. Termin zakończenia tej inwestycji przewidziany jest na 2020 rok. W tym samym roku wybudowana została kanalizacja na ul. Akacjowej i Bukowej w Licheniu Starym, a w miejscowości Wygoda budowa kanalizacji ma się zakończyć w roku 2019. Łączna kwota w budżecie przeznaczona na te zadania wynosiła 421 000,00 zł.

Gmina Ślesin podejmowała uchwały o nabyciu nieruchomości w drodze kupna, zamiany oraz darowizny. Nabycia nieruchomości, które miały miejsce w 2018 roku w części dotyczyły realizacji uchwał podjętych wcześniej, w większości w oparciu o uchwały podjęte w roku 2018. Łączna powierzchnia nabytych gruntów wyniosła 1,4765 ha o wartości 212 117,00 zł. Ponadto część działek przechodzi na rzecz gminy w wyniku decyzji podziałowych. Są to działki wydzielone pod drogi gminne.

W 2018 roku Rada Miejska Gminy Ślesin podjęła kilka uchwał dotyczących zbycia nieruchomości. W celu realizacji uchwały nr 392/XXXIX/18 zlecono sporządzenie wyceny nieruchomości. Przedmiotowa działka została wydzielona geodezyjnie dla potrzeb nadania nieruchomości zamiennej jako rozliczenie odszkodowania za działkę położoną w Ślesinie oznaczoną nr ewid. 751/5, która na podstawie art. 98 ustawy z dnia 21 sierpnia 1997 r. o gospodarce nieruchomościami przeszła na własność Gminy Ślesin. Rokowania z właścicielem nieruchomości zaplanowano na 2019 rok. W wykonaniu uchwały nr 14/II/18 z dnia 5 grudnia 2018 r. w sprawie zbycia nieruchomości położonej w Ślesinie zlecono opracowanie wyceny nieruchomości oraz sporządzono i podano do publicznej wiadomości wykaz nieruchomości.

Uchwała nr 424/XLI/18 Rady Miejskiej Gminy Ślesin z dnia 22 sierpnia 2018 r. w sprawie zbycia nieruchomości stanowiących własność Gminy Ślesin w drodze darowizny została podjęta w związku z wnioskiem Starosty Konińskiego o nieodpłatne przekazanie nieruchomości zajętych pod drogi, będących w pasie dróg powiatowych, a stanowiących własność Gminy Ślesin. Uchwała została przekazana do realizacji Zarządowi Powiatu Konińskiego.

W tym roku sprzedano 0,3076 gruntu o łącznej wartości 149 906,25 zł.

Ilość i wartość sprzedanych nieruchomości przedstawia poniższe zestawienie:

L.p.	Uchwały Rady	Podstawa zbycia nieruchomości	Data zawarcia	Położenie i nr działki	Powierzchnia gruntów w ha	Wartość w zł brutto
1.	Uchwała nr 332/XXXV/17 z dnia 21.11.2017 r.	Akt notarialny Rep A nr 1570/2018 (umowa sprzedaży-sprzedaż bezprzetargowa)	13.03.2018	Ślesin 542/7	0,0285	17.737,83
2.	Uchwała nr 411/XL/18 z dnia 28.06.2018 r.	Akt notarialny Rep A nr 5062/2018 (umowa zamiany)	16.08.2018	Licheń Stary 236/1	0,2791	132.168,42
Razem					0,3076	149.906,25

W związku z wejściem w życie ustawy z dnia 20 lipca 2018 r. o przekształceniu prawa użytkowania wieczystego gruntów zabudowanych na cele mieszkaniowe w prawo własności tych gruntów (Dz. U. z 2018 r., poz. 1716 ze zm.) w dniu 5 grudnia 2018 r. Rada Miejska Gminy Ślesin podjęła uchwałę nr 15/II/18 w sprawie wyrażenia zgody na udzielenie bonifikat od jednorazowych opłat z tytułu przekształcenia prawa użytkowania wieczystego gruntów zabudowanych na cele mieszkaniowe w prawo własności tych gruntów. Zgodnie z powołaną wyżej ustawą z dniem 1 stycznia 2019 roku nastąpiło ustawowe przekształcenie prawa użytkowania wieczystego gruntów zabudowanych na cele mieszkaniowe w prawo własności tych gruntów. Bonifikata będzie udzielana na pisemny wniosek użytkownika wieczystego. Warunkiem udzielenia bonifikaty będzie brak zadłużenia wobec Gminy Ślesin z tytułu opłat za użytkowanie wieczyste oraz z tytułu podatku od nieruchomości. W roku 2019 wysokość bonifikaty wynosi 90%, w roku 2020 - 60%, w roku 2021 - 30%.

Ustanowienie służebności przesyłu to realizacja siedmiu uchwał. Uchwała nr 421/XLI/18 Rady Miejskiej Gminy Ślesin z dnia 22 sierpnia 2018 r., uchwała nr 12/II/18 Rady Miejskiej Gminy Ślesin z dnia 5 grudnia 2018 r. oraz uchwała nr 13/II/18 Rady Miejskiej Gminy Ślesin z dnia 5 grudnia 2018 r., według stanu na dzień 31 grudnia 2018 r. były w trakcie realizacji. W sprawie realizacji uchwały nr 12/II/18 podpisano porozumienie o ustanowieniu służebności przesyłu, które stanowi podstawę do sporządzenia oświadczenia w formie aktu notarialnego. W sprawie realizacji uchwały nr 13/II/18 zlecono sporządzenie wyceny przez rzeczoznawcę majątkowego. W wykonaniu uchwały nr 421/XLI/18 podpisano porozumienie w sprawie

sporządzenia wyceny oraz zlecono rzeczoznawcy majątkowemu opracowanie wyceny dla potrzeb ustalenia wysokości wynagrodzenia za ustanowienie służebności przesyłu.

Natomiast poniższa tabela przedstawia ilość i wartość ustanowionych na nieruchomościach gminnych służebności:

L.p.	Uchwały Rady	Nr aktu notarialnego	Rodzaj służebności	Położenie i nr działki	Wartość w zł brutto
1.	Uchwała nr 318/XXXIII/17 z dnia 29.09.2017r.	Akt notarialny Rep. A nr 1562/2018 z dnia 13.03.2018 r.	służebność przesyłu - linia elektroenergetyczna	Ślesin 103/9	503,07
2.	Uchwała nr 328/XXXIV/17 z dnia 30.10.2017 r.	Akt notarialny Rep. A nr 1554/2018 z dnia 13.03.2018 r.	służebność przesyłu - linia elektroenergetyczna	Różopole 15	40,59
3.	Uchwała nr 292/XXX/17 z dnia 30.06.2017r.	Akt notarialny Rep. A nr 1546/2018 z dnia 13.03.2018 r.	służebność przesyłu - linia elektroenergetyczna	Ślesin 541/5	857,31
4.	Uchwała nr 360/XXXVII/18 z dnia 05.02.2018r.	Akt notarialny Rep. A nr 1538/2018 z dnia 13.03.2018 r.	służebność przesyłu - linia elektroenergetyczna	Ślesin 1185 1186 1187 1188/1	nieodpłatnie
Razem					1.400,97

Oddawanie nieruchomości w trwały zarząd oraz w użytkowanie miało miejsce w przypadku realizacji trzech uchwał.

Pismem z dnia 4 maja 2018 r. Centrum Sportu i Rekreacji w Ślesinie zwróciło się o wyrażenie zgody na złożenie wniosku o wygaszenie trwałego zarządu nieruchomości położonej w Ślesinie oznaczonej nr geod. 1200/2 o pow. 2,7417 ha, zabudowanej budynkiem zaplecza sportowego oraz boiskiem piłkarskim, z uwagi na to, iż stała się ona zbędna do realizacji celu określonego w decyzji o oddaniu w trwały zarząd. Wobec powyższego Rada Miejska Gminy Ślesin podjęła uchwałę w sprawie wyrażenia zgody na złożenie wniosku o wygaśnięcie trwałego zarządu. W związku ze złożonym przez CSiR w Ślesinie wnioskiem, Burmistrz Miasta i Gminy Ślesin decyzją orzekł o wygaśnięciu z dniem 30.09.2018 r. trwałego zarządu dla ww. nieruchomości.

Po dogłębnej analizie funkcjonowania Centrum Sportu i Rekreacji w Ślesinie, Rada Miejska Gminy Ślesin podjęła uchwałę w sprawie likwidacji jednostki budżetowej. Rozpoczęcie likwidacji CSiR w Ślesinie ustalono na dzień 28.12.2018 r. a zakończenie likwidacji na dzień 31.03.2019 r.

Z dniem 12 czerwca 2018 r. nastąpiło wygaśnięcie umowy użytkowania nieruchomości położonej w Wąsoszach oznaczonej nr ewid. 23/2 o pow. 2,4500 ha, użytkowanej przez Spółdzielnię Socjalną Ośrodek Klara.

Fundacja im. Doktora Piotra Janaszka PODAJ DALEJ zwróciła się z wnioskiem o przekazanie zabudowanej nieruchomości położonej w obrębie Wąsosze w użytkowanie Fundacji, która planuje na przedmiotowej nieruchomości otwarcie centrum rehabilitacyjno-terapeutycznego. Wobec powyższego Rada Miejska Gminy Ślesin podjęła uchwałę w sprawie oddania w użytkowanie nieruchomości zabudowanej położonej w miejscowości Wąsosze 73A.

W związku z koniecznością uregulowania stanu prawnego gruntów, które podlegają komunalizacji, zaszła konieczność powołania Komisji Inwentaryzacyjnej. Komisja Inwentaryzacyjna powołana uchwałą Rady Miejskiej Gminy Ślesin sporządziła spisy inwentaryzacyjne mienia Skarbu Państwa, które podlega komunalizacji. Burmistrz Miasta i Gminy Ślesin wystąpił do Wojewody Wielkopolskiego z wnioskami o przekazanie na rzecz Gminy Ślesin nieruchomości zajętych pod drogi gminne (dla których Komisja Inwentaryzacyjna sporządziła spisy).

W 2018 realizowano wiele uchwał związanych z planowaniem przestrzennym na terenie Gminy Ślesin. Ich realizacja w większości polegała na prowadzeniu procedury planistycznej oraz przygotowywaniu dokumentów planistycznych czy wstępnych działaniach związanych z zapoczątkowaniem procedury prowadzącej do podjęcia uchwał o zmianach w planach zagospodarowania przestrzennego. Uchwały dotyczyły, między innymi, miejscowości Wygoda, Ignacewo, Biskupie, Szyszyn, Półwiosek Lubstowski, Kijowiec, Szyszyńskie Holendry, Wąsosze, Kępa, Licheń Stary, Mikorzyn czy Miasto Ślesin.

Na obszarach, gdzie nie ma planów zagospodarowania przestrzennego, Burmistrz podejmował decyzje o warunkach zabudowy. W 2018 roku wydano 94 decyzje, w tym:

- 2 decyzje odmowne
- 8 decyzji umarzających

Ponadto wydano 8 decyzji o ustaleniu lokalizacji inwestycji celu publicznego, w tym 1 decyzję umarzającą.

Ochrona środowiska, gospodarka komunalna i lokalowa, rolnictwo, działalność gospodarcza

Ochrona środowiska

Działania gminy w obszarze ochrony klimatu i powietrza objęły szerokie spektrum przedsięwzięć. W roku 2016 uchwałą nr 155/XVI/16 przyjęto "Plan Gospodarki Niskoemisyjnej dla Gminy Ślesin na lata 2015-2020". Zadania mają na celu poprawę jakości powietrza, redukcję emisji gazów cieplarnianych i ograniczenie zjawiska niskiej emisji poprzez zwiększenie wykorzystania niskoemisyjnych źródeł energii oraz zmniejszenie zużycia energii.

Gmina realizuje zadania z programu ochrony powietrza dla strefy wielkopolskiej. W ramach tych zadań to szereg inwestycji prowadzących do obniżenia emisji poprzez zmniejszenie zapotrzebowania na energię ciepłą m.in. termomodernizacja, wymiana stolarki okiennej, termoizolacja dachu itd. Remonty dróg, utwardzenie i wyrównywanie poboczy, czyszczenie metodą mokrą ulic to działania ograniczające emisję wtórną pyłu. Przeprowadzono akcję informacyjną dla Mieszkańców Gminy Ślesin za pośrednictwem strony internetowej oraz ogłoszeń w sołectwach, przypominającą o zakazie spalania odpadów w domowych piecach i na wolnym powietrzu.

Sejmik Województwa Wielkopolskiego w dniu 18 grudnia 2017 r. przyjął tzw. „uchwały antysmogowe”, tj.: uchwałę XXXIX/941/17 w sprawie wprowadzenia, na obszarze województwa wielkopolskiego (bez Miasta Poznania i Miasta Kalisza), ograniczeń lub zakazów w zakresie eksploatacji instalacji, w których następuje spalanie paliw. Sejmik uchwałą wprowadził od 1 maja 2018 r. zakaz stosowania najgorszej jakości paliw stałych, np. bardzo drobnego miału lub węgla brunatnego czy flotokoncentratu. Ponadto wprowadzono ograniczenia dla kotłów oraz tzw. miejscowych ogrzewaczy np. kominków i pieców. Wszystkie nowe kotły po 1 maja 2018 r. muszą zapewnić możliwość wyłącznie automatycznego podawania paliwa, wysoką efektywność energetyczną oraz dotrzymanie norm emisyjnych. Nie mogą również posiadać rusztu awaryjnego oraz możliwości jego zamontowania.

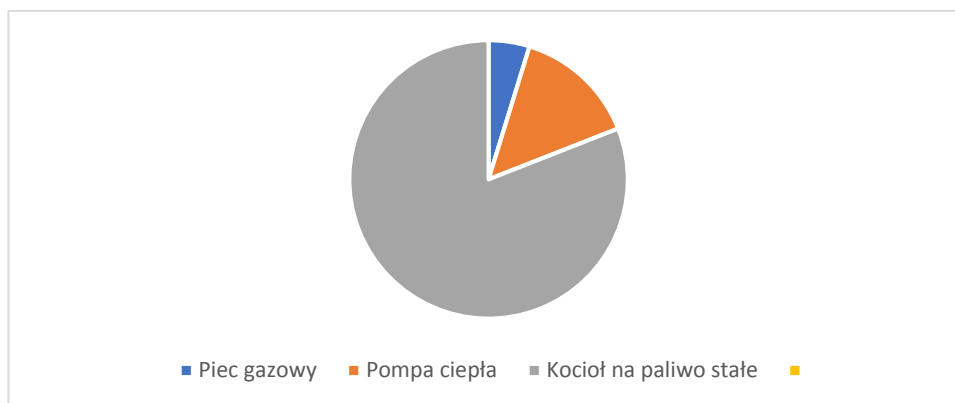
Podążając w kierunku działań proekologicznych, mających na celu poprawę stanu środowiska oraz działaniu prospołecznemu, w 2018 roku podjęta została Uchwała nr 363/XXXVII/18 Rady Miejskiej Gminy Ślesin z dnia 05 lutego 2018 r. w sprawie określenia zasad udzielania z budżetu Gminy Ślesin dotacji celowej na częściowe dofinansowanie

wymiany urządzeń grzewczych na proekologiczne w celu ograniczenia zanieczyszczeń powietrza na terenie Gminy Ślesin.

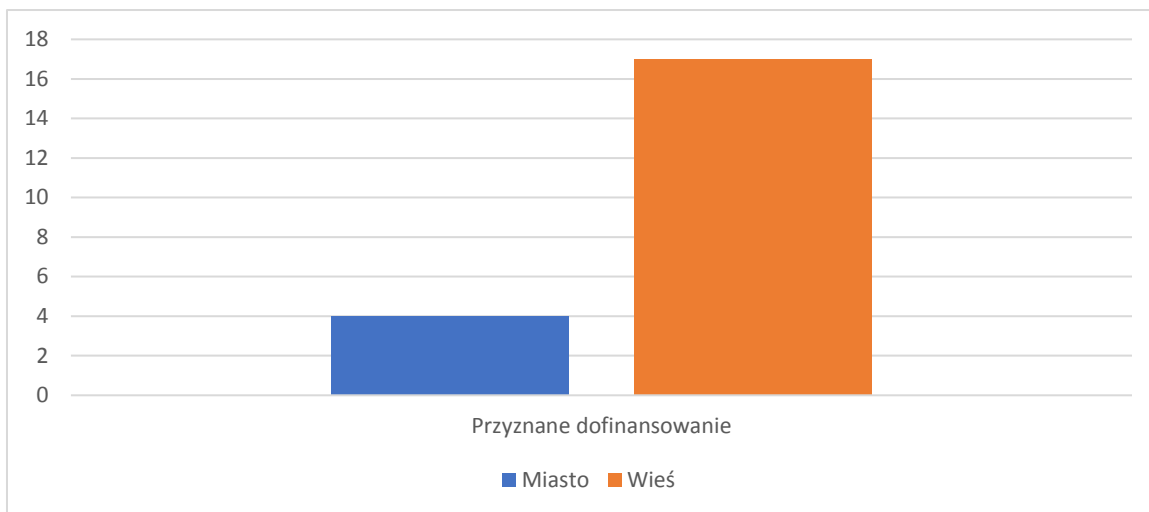
W ramach uchwały Wnioskodawca miał możliwość ubiegania się o dofinansowanie do wymiany pieca zgodnego z regulaminem udzielania dotacji celowej z budżetu Gminy Ślesin na dofinansowanie inwestycji polegających na wymianie źródeł ciepła w celu ograniczenia zanieczyszczeń powietrza na terenie Gminy Ślesin, tj. na zakup i montaż pieca centralnego ogrzewania zasilanego:

- 1) gazem,
- 2) paliwem stałym lub biomasą spełniającymi wartości emisji odpowiadające wymaganiom klasy 5 według normy PN-EN 303-5-2012 wyposażonych w automatyczny podajnik oraz jedno palenisko, nie posiadające rusztu nad paleniskiem,
- 3) system pomp ciepła.

Łącznie podpisano 22 umowy (w tym jedna rezygnacja) na kwotę 57.000,00 zł. W ramach dofinansowania mieszkańcy zakupili 1 piec zasilany gazem, 3 pompy ciepła oraz 17 kotłów na paliwo stałe.



Poniższy wykres przedstawia intensywność dofinansowania z podziałem na obszar wiejski i miasto:



Wysokość dofinansowania uzależniona była od rodzaju kotła, na który było przyznane dofinansowanie i wynosiło odpowiednio:

- 1) dla piecy zasilanych gazem bądź paliwem stałym – w wysokości 50% kosztów całego przedsięwzięcia, jednak nie więcej niż 2.500,00 zł brutto,
- 2) dla systemu pomp ciepła w wysokości 50% kosztów całego przedsięwzięcia, jednak nie więcej niż 4.000,00 zł brutto.

Dodatkowo w 2018 r. każdy mieszkaniec był informowany o możliwości ubiegania się o dofinansowanie ze środków Narodowego Funduszu Ochrony Środowiska i Gospodarki Wodnej między innymi na wymianę starych źródeł ciepła (pieców i kotłów na paliwa stałe) oraz zakup i montaż nowych źródeł ciepła, spełniających wymagania programu, docieplenie przegród budynku, wymianę stolarki okiennej i drzwiowej, montaż lub modernizację instalacji centralnego ogrzewania i ciepłej wody użytkowej, instalację odnawialnych źródeł energii (kolektorów słonecznych i instalacji fotowoltaicznej), montaż wentylacji mechanicznej z odzyskiem ciepła. Z uwagi na brak przeszkolenia przez Narodowy Fundusz Ochrony Środowiska i Gospodarki Wodnej pracowników Gminy Ślesin, wydawano jedynie informatory i udzielano ogólnych informacji z nim związanych oraz zachęcano do składania wniosków.

W myśl obowiązującej w 2018 r. i latach ubiegłych uchwały nr 504/XLVIII/14 z dnia 7 listopada 2014 roku wnioskodawca mógł uzyskać dofinansowanie inwestycji polegającej na budowie przydomowej oczyszczalni ścieków w wysokości:

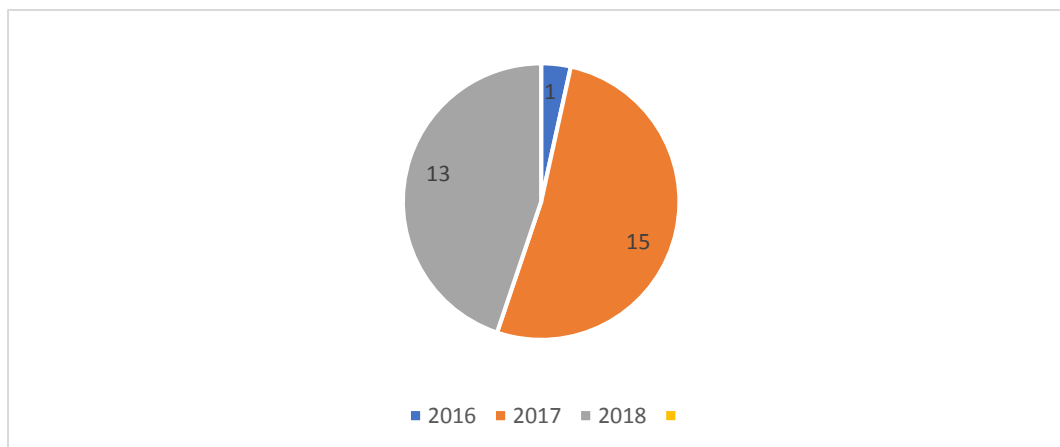
- a) do 50% udokumentowanych fakturą poniesionych kosztów, lecz nie więcej niż 5.000,00 zł na inwestycje polegające na budowie przydomowych oczyszczalni ścieków,

- b) do 100% kosztów lecz nie więcej niż 10.000,00 zł udokumentowanych fakturą poniesionych kosztów inwestycji polegającej na budowie przydomowej oczyszczalni ścieków, jeżeli inwestycja znajduje się w miejscowości, w której wybudowano sieć kanalizacyjną, lecz część mieszkańców nie została przyłączona do sieci ze względu na niewspółmiernie wysokie koszty w porównaniu z kosztami budowy oczyszczalni przydomowej.

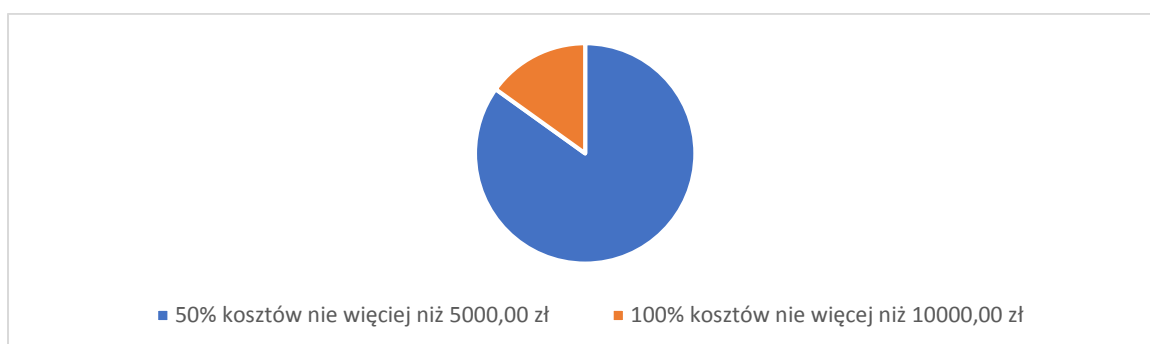
Wnioski o dotację należało składać w Urzędzie Miasta i Gminy w Ślesinie do dnia 30 września roku poprzedzającego rok, w którym będzie udzielona dotacja. W przypadku niewykorzystania środków przeznaczonych na udzielanie dotacji w danym roku budżetowym Burmistrz Miasta i Gminy w Ślesinie miał możliwość wyznaczyć w danym roku budżetowym, nie krótszy niż 30 dni, dodatkowy termin na składanie wniosków o udzielenie dotacji. Informacja o powyższym musiała być zamieszczona co najmniej na stronie internetowej Gminy Ślesin i na tablicy ogłoszeń w siedzibie Urzędu Miasta i Gminy w Ślesinie.

Biorąc pod uwagę powyższe procedury, aby ułatwić mieszkańcom realizację planowanych inwestycji związanych z budową przydomowych oczyszczalni ścieków w roku bieżącym, bez rocznego czasu oczekiwania podjęta została Uchwała 387/XXXVIII/18 z dnia 14 marca 2018 roku w sprawie określenia zasad i trybu postępowania przy udzielaniu dotacji na realizację zadań z zakresu ochrony środowiska i gospodarki wodnej, kryteriów wyboru inwestycji do finansowania lub dofinansowania i sposobu jej rozliczania, związanych z budową przydomowych oczyszczalni ścieków. Nowa uchwała szczegółowo określa tryb i zasady przyznawania dofinansowań. Umożliwiła również rozpatrzenie złożonych i nierozpatrzonych w trakcie obowiązywania poprzedniej uchwały wniosków. Zgodnie z załącznikiem nr 1 do niniejszej uchwały tj. Regulaminem w sprawie zasad i trybu postępowania przy udzielaniu dotacji na realizację zadań z zakresu ochrony środowiska i gospodarki wodnej, kryteriów wyboru inwestycji do finansowania lub dofinansowania i sposobu jej rozliczania, związanych z budową przydomowych oczyszczalni ścieków, wnioskodawca do wniosku zobowiązany był dołączyć stosowne dokumenty na podstawie których sprawdzana była zasadność przyznania dofinansowania. Kwota dofinansowania nie uległa zmianie.

W 2018 roku łącznie podpisano 29 umów, z czego 1 umowa dotyczyła wniosku złożonego w 2016 r., 12 umów dotyczyło wniosków złożonych w 2017 roku oraz 16 umów do wniosków z 2018 roku. W jednym przypadku po podpisaniu umowy nastąpiła rezygnacja. Do rozpatrzenia na lata następne pozostało 5 wniosków.



W ramach dofinansowania łącznie wydatkowano 190.000,00 zł na zakup przydomowych oczyszczalni. Z zawartych umów 18 kwalifikowało się do przyznania dofinansowania w formie do 50% udokumentowanych fakturą poniesionych kosztów, lecz nie więcej niż 5.000,00 zł, i 10 do przyznania dofinansowania w formie do 100% kosztów lecz nie więcej niż 10.000,00 zł.



Z uwagi na nowe orzecznictwo w sprawie przyznawania dofinansowań do przyłączy wodociągowych i kanalizacyjnych dnia 14.03.2018 r. podjęta została Uchwała nr 386/XXXVIII/18 Rady Miejskiej Gminy Ślesin w sprawie określenia zasad udzielania z budżetu Gminy Ślesin dotacji celowej na częściowe dofinansowanie kosztów inwestycji z zakresu ochrony środowiska i gospodarki wodnej, związanych z budową przyłączy wodociągowych i kanalizacyjnych. Niniejsza uchwała szczegółowo określa tryb i zasady w regulaminie udzielania dotacji celowej z budżetu Gminy Ślesin na dofinansowanie kosztów inwestycji z zakresu ochrony środowiska i gospodarki wodnej, związanych z budową przyłączy wodnych i kanalizacyjnych.

Zabezpieczona w budżecie Gminy Ślesin na rok 2018 łączna kwota przeznaczona na przyznanie dofinansowania do budowy przyłączy wodociągowych wynosiła 85.000,00 zł

i kanalizacyjnych wynosiła 65.000,00 zł. Na podstawie omawianej uchwały Wnioskodawca mógł ubiegać się o przyznanie dofinansowania w wysokości 95% kosztów całego przedsięwzięcia, jednak nie więcej niż 4000,00 zł brutto.

Wnioskodawca ubiegający się o dotację, przed przystąpieniem do realizacji zadania musiał złożyć w Urzędzie Miasta i Gminy Ślesin wniosek wraz z następującymi załącznikami:

- 1) warunki techniczne przyłączenia do sieci wodociągowej bądź kanalizacyjnej, sporządzone przez Zakład Gospodarki Komunalnej Sp. z o.o., ul. Spokojna 10, 62-561 Ślesin,
- 2) kosztorys, którego kwota będzie podstawą do rozliczenia dotacji, zawierający co najmniej długość przyłącza, koszt materiałów, koszt robocizny, ilość studzienek, okres gwarancji i wskazanie na mapie przebiegu przyłącza.

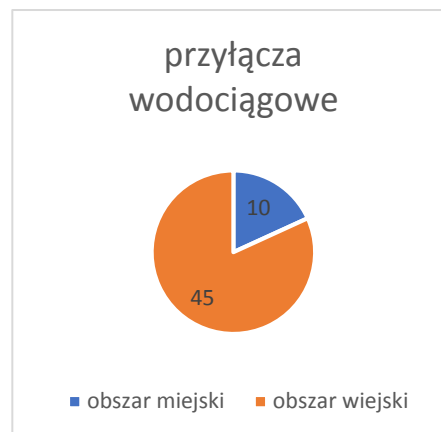
W roku 2018 wpłynęło 65 wniosków na dofinansowanie budowy przyłącza wodociągowego, natomiast na dofinansowanie budowy przyłącza kanalizacji sanitarnej 74 wnioski, które przyjmowane i rozpatrywane były według kolejności wpływu do Urzędu Miasta i Gminy w Ślesinie z uwzględnieniem następujących warunków:

- 1) budynek istniejący,
- 2) budynek w trakcie budowy,
- 3) budynek projektowany.

Przyznanie dofinansowania wg. powyższych warunków kształtowało się następująco:

Lp.	rodzaj przyłącza	istniejące	w trakcie budowy	projektowane
1.	wodociągowe	17	33	5
2.	kanalizacyjne	12	11	0

Poniższy wykres przedstawia intensywność przyznanych dofinansowań z rozbiem na teren miejski oraz wiejski.



Łącznie z zabezpieczonych w budżecie 85.000,00 zł na przyznanie dofinansowania do budowy przyłączy wodociągowych wydatkowano 81.339,42 zł na zawarcie 55 umów, na łączną długość przyłączy wynoszącą 1056 m, natomiast z 65.000,00 zł na przyznanie dofinansowania do budowy przyłączy kanalizacyjnych wydatkowano 61.580,70 zł na zawarcie 23 umów na łączną długość przyłączy wynoszącą 299 m.

Dodatkowo w ciągu roku wydatkowano 189.470,86 zł na budowę odcinków sieci wodociągowej, 24.980,72 zł na budowę odcinków sieci kanalizacji sanitarnej, tak aby zapewnić możliwość wykonania przyłączy, o które ubiegali się mieszkańcy.

Reagujemy również na zgłoszenia do tut. urzędu w sprawie wypalania odpadów w domowych paleniskach, a w uzasadnionych przypadkach zgłaszamy sprawę na policję z prośbą o interwencję. W roku 2018 wysłanych było 11 pism do mieszkańców w powyższej sprawie.

Gmina podlega pod „Program usuwania wyrobów zawierających azbest z terenu powiatu konińskiego - kontynuacja” prowadzony przez Starostwo Powiatowe w Koninie. Właściciele nieruchomości posiadających zabudowania na terenie Gminy Ślesin pokryte eternitem mają możliwość składania wniosków o dofinansowanie na usunięcie wyrobów zawierających azbest. Dofinansowanie obejmuje 100% kosztów demontażu, transportu i unieszkodliwienia odpadów azbestowych lub sam transport i unieszkodliwianie wcześniej zdemontowanych płyt azbestowo-cementowych. W roku 2018 unieszkodliwiono 103590 kg azbestu z terenu Gminy Ślesin.

Gmina corocznie realizuje zadania własne na podstawie porozumień w zakresie pielęgnowania terenów zieleni oraz utrzymania czystości i porządku na terenach

będących w administrowaniu Gminy Ślesin, wywóz nieczystości stałych, obsługa szaletu miejskiego czy też obsługa przenośnych toalet.

Na terenie Gminy 7 przedsiębiorców posiada zezwolenia na prowadzenie działalności w zakresie opróżniania zbiorników bezodpływowych i transportu nieczystości ciekłych, które wydawane są na podstawie decyzji burmistrza. W 2018 roku nie wpłynęły wnioski na wydanie tego typu decyzji.

Corocznie pomagamy w akcji „Sprzątanie Świata” w szkołach i przedszkolach, w ramach której kupowane są worki, rękawice jednorazowe i zapewniony jest bezpłatny odbiór zebranych odpadów.

Oddziaływanie inwestycji na środowisko

Postępowanie w sprawie oceny oddziaływania przedsięwzięcia na środowisko jest uregulowane w ustawie o udostępnianiu informacji o środowisku i jego ochronie, udziale społeczeństwa w ochronie środowiska oraz o ocenach oddziaływania na środowisko (Dz. U. z 2018 r. poz. 2081 z późn. zm.). Ustawa ta precyzuje pojęcie „oceny oddziaływania na środowisko”, jako postępowanie obejmujące w szczególności weryfikację raportu o oddziaływaniu przedsięwzięcia na środowisko, uzyskanie wymaganych opinii i uzgodnień oraz zapewnienie możliwości udziału społeczeństwa w prowadzonym postępowaniu. Ocena stanowi część postępowania w sprawie wydania decyzji o środowiskowych uwarunkowaniach. Decyzje te wydawane są dla planowych przedsięwzięć mogących zawsze znacząco oddziaływać na środowisko lub potencjalnie znacząco oddziaływać na środowisko-wymienia je rozporządzenie Rady Ministrów z 9 listopada 2010 r. w sprawie przedsięwzięć mogących znacząco oddziaływać na środowisko (Dz.U. z 2016 r. poz. 71). Na wniosek inwestorów wydawane są również opinie w zakresie kwalifikowania planowanych zamierzeń inwestycyjnych co do potrzeby uzyskania decyzji o środowiskowych uwarunkowaniach. Należy zaznaczyć, że decyzja o środowiskowych uwarunkowaniach nie jest decyzją zezwalającą na realizację inwestycji, a tym samym nie uprawnia do rozpoczęcia robót budowlanych. Jest to wstępny etap procesu inwestycyjnego, w którym określa się jedynie środowiskowe uwarunkowania realizacji przedsięwzięcia w postaci warunków, pod którymi dopuszczalna jest realizacja danego przedsięwzięcia w wariantcie dla środowiska najkorzystniejszym. Dopiero na kolejnych etapach procesu inwestycyjnego tj. w postępowaniu o ustalenie warunków zabudowy i o udzielenie pozwolenia na budowę, następuje materializacja warunków określonych w decyzji

środowiskowej. W roku 2018 wydane zostały cztery decyzje o środowiskowych uwarunkowaniach oraz trzy opinie, czy jest potrzebna decyzja środowiskowa.

Gospodarka mieszkaniowa

Uchwałą nr 296/XXXI/13 Rady Miejskiego Gminy Ślesin z dnia 12 marca 2013 roku przyjęto Wieloletni Program Gospodarowania Mieszkaniowym Zasobem Gminy Ślesin na lata 2013-2018.

Mieszkaniowy zasób Gminy tworzą lokale mieszkalne położone w budynkach stanowiących w całości własność Gminy oraz lokal mieszkalny położony w budynku stanowiącym własność wspólnoty mieszkaniowej. W ogólnej liczbie lokali gminnych, gmina nie posiada lokali socjalnych.

Zasób mieszkaniowy gminy ogółem stan na 31.12.2018 (tabela nr 1)

1.	Liczba budynków ogółem		8
	w tym :	stanowiących własność gminy,	6
		stanowiących własność wspólnot mieszkaniowych z udziałem gminy,	1
		stanowiących współwłasność	1
2.	Liczba lokali mieszkalnych ogółem		25
	w tym :	w budynkach stanowiących własność gminy, w budynkach stanowiących własność wspólnot mieszkaniowych z udziałem gminy	24
		w budynkach stanowiących współwłasność	1

Powierzchnia oraz standard budynków mieszkalnych na terenie gminy stan na 31.12.2018
(tabela nr 2)

L.p.	Lokalizacja	Ilość lokali	Pow. użytkowa lokali w m ²	Wyposażenie		
				wodociąg	kanalizacja	c.o.
1	Ślesin, ul.20 Stycznia 40	12	446,1	x	x	x
2	Ślesin, Kleczewska 34	2	76,60	x	x	
3	Ślesin, Kleczewska 34A	2	70,75	x	x	
4	Ślesin, Gorańska 19/3	1	53,17	x	x	
5	Ślesin, Napoleona 9	1	47	x	x	
6	Teodorowo 21	1	20,88	x	x	
7	Licheń Stary, ul. Koninńska 56	4	205,08	x	x	x
8	Pogoń Gosławicka 25	2	78,57	x	x	

Zarządzanie mieszkaniowym zasobem gminy to przede wszystkim: zapewnienie właściwej gospodarki ekonomiczno-finansowej nieruchomości, zapewnienie bezpieczeństwa użytkowania i właściwej eksploatacji nieruchomości, bieżące administrowanie nieruchomościami, utrzymanie nieruchomości w stanie niepogorszonym zgodnie z jej przeznaczeniem, uzasadnione inwestowanie w nieruchomości, prowadzenie spraw związanych z najmem lokali poprzez zawieranie umów najmu, pobieranie czynszu i innych opłat związanych z najmem lokali. W roku 2018 Społeczna Komisja Mieszkaniowa przydzieliła dwa lokale komunalne. Liczba osób oczekujących na mieszkanie komunalne w roku 2018 wyniosła dziewięć. Łącznie lokale mieszkalne zamieszkuje 60 osób.

Lokale użytkowe

Gmina jest właścicielem budynku przychodni w Ślesinie oraz Licheniu Starym, w którym lokale wynajmowane są na cele opieki zdrowotnej. Łącznie podpisanych jest 16 umów na najem lokali użytkowych.

Świetlice wiejskie

Na podstawie uchwał w sprawie zasad korzystania z niektórych gminnych obiektów użyteczności publicznej tj. Uchwała nr 110/XII/11 Rady Miejskiej Gminy Ślesin z dnia 20 października 2011 oraz 503/XLVIII/14 Rady Miejskiej Gminy Ślesin z dnia 7 listopada 2014 roku uregulowano zasady korzystania ze świetlic wiejskich w miejscowości Wygoda i Biskupie. Obiekty udostępniane były na podstawie jednorazowej umowy najmu. W roku 2018 podpisano 13 umów najmu.

Rolnictwo, ochrona zwierząt

Rok 2018 był dla rolnictwa bardzo trudny. Panująca susza w sposób znaczący wpłynęła na wysokość zbiorów. W związku z wystąpieniem suszy ogłoszono klęskę suszową. W Gminie Ślesin 367 rolników złożyło wnioski o oszacowanie szkód wywołanych tą klęską.

W Gminie corocznie podejmowana jest uchwała Program opieki nad bezpiecznymi zwierzętami oraz zapobieganiu bezdomności zwierząt na terenie Gminy Ślesin. Corocznie w budżecie gminy zabezpieczane są środki na realizację zadań z zakresu przeciwdziałania bezdomności zwierząt oraz opieki weterynaryjnej nad zwierzętami uczestniczącymi w wypadkach drogowych. W roku 2018 na realizację programu wydatkowano 88 728,26 zł.

Działalność gospodarcza, komunikacja, Ochotnicze Straże Pożarne

Centralna Ewidencja i Informacja o Działalności Gospodarczej (CEIDG) zawiera informacje o przedsiębiorcach prowadzących działalność gospodarczą w Polsce. W CEIDG rejestrują się przedsiębiorcy, którzy prowadzą działalność jednoosobową (albo w formie spółki cywilnej osób fizycznych). Z terenu Gminy Ślesin w CEIDG znajduje się 798 wpisów działalności gospodarczych z przewagą usług remontowo-budowlanych.

Gmina realizuje także uchwałę w sprawie ustalenia maksymalnej liczby zezwoleń na sprzedaż napojów alkoholowych oraz zasad usytuowania sprzedaży tych napojów na terenie miasta i gminy Ślesin. Ich liczba nie może przekroczyć łącznie 230 zezwoleń, z czego w ramach

tej ilości, łącznie z zezwoleniami pozostającymi w obrocie prawnym, stan wydanych zezwoleń na rok 2018 wynosił:

- 1) o zawartości alkoholu do 4.5 % oraz piwa - 81
- 2) o zawartości alkoholu od 4.5 % do 18 % - 46
- 3) o zawartości alkoholu pow.18 % - 49

Komunikacja w Gminie Ślesin to przede wszystkim zaspokojenie potrzeb jej mieszkańców w zakresie dostępu do komunikacji publicznej. W tym celu rada określa ilość przystanków komunikacyjnych. W roku 2018 uchwałą 436/XLII/18 z dnia 17 października 2018 roku w sprawie określenia przystanków komunikacyjnych oraz warunków i zasad korzystania z przystanków zwiększył się stan przystanków ze 177 do 183. Ponadto Gmina Ślesin jako organizator publicznego transportu zbiorowego umożliwia korzystanie z tego transportu poprzez dopłaty do biletów miesięcznych. Dzięki temu mieszkańcy z odległych krańców gminy ponoszą niższe koszty dojazdu w odniesieniu do tego, ile faktycznie, bez dopłaty ze strony gminy, musieliby ponieść na zakup biletów. Łączna kwota dopłaty, po podpisaniu umów z przewoźnikiem wyniosła w 2018 roku prawie 400 00,00 zł.

Na terenie Gminy działa kilkanaście jednostek Ochotniczej Straży Pożarnej. Są to OSP: Ślesin, Licheń Stary, Szyszyńskie Holendry, Ostrowąż, Piotrkowice, Wąsosze, Kijowiec, Półwiosek Stary, Szyszyn, Niedźwiady, Honoratka, Głębockie, Mikorzyn, Ignacewo. Wymienione jednostki otrzymały dotację w kwocie 145 200,00 zł. na realizację działalności z zakresu ochrony przeciwpożarowej polegające na utrzymaniu i zapewnieniu gotowości bojowej.

Oprócz ww. dotacji, w 2018 roku Gmina Ślesin wystąpiła o dotację w ramach XV naboru wniosków na powierzenie realizacji zadań ze środków Funduszu Pomocy Pokrzywdzonym oraz Pomocy Postpenitencjarnej – Funduszu Sprawiedliwości na zakup na rzecz ochotniczych straży pożarnych wyposażenia i urządzeń ratownictwa, niezbędnych do udzielenia pomocy poszkodowanym bezpośrednio na miejscu popełnienia przestępstwa. Dysponent Funduszu - Minister Sprawiedliwości, przyznał dotację w kwocie 72.798,66 zł, co stanowiło 99 % wartości kosztorysowej sprzętu, pozostały 1 %, tj. 735,34 zł musiała zabezpieczyć Gmina. Ostatecznie wartość zakupionego sprzętu wyniosła 73.288,18 zł, w tym z dotacji Ministerstwa Sprawiedliwości sfinansowano 72.555,25 zł, a wkład własny wyniósł 732,93 zł. W ramach Funduszu Sprawiedliwości zakupiono m.in.: zestawy ratownictwa

medycznego R1 z deskami ortopedycznymi i zestawami szyn Kramera, agregaty prądowórcze, pilarki do drewna, zabezpieczenia poduszki powietrznej kierowcy i pasażera, parawan do osłony miejsca wypadku i zasłaniania ofiar wypadków, latarki akumulatorowe, detektor wielogazowy, bosak dielektryczny, przenośny zestaw oświetleniowy, parawan do osłony miejsca wypadku i zasłaniania ofiar wypadków, detektor napięcia, podpora teleskopowa oraz piła ratownicza do szyb klejonych. Sprzęt ten został przekazany wszystkim 14 jednostkom Ochotniczych Straży Pożarnych z terenu gminy Ślesin.

Gmina podpisała również umowę o partnerstwie dla realizacji wspólnego projektu pod nazwą **„Bezpieczny powiat koniński – wsparcie systemu wczesnego ostrzegania”** współfinansowanego w ramach Wielkopolskiego Regionalnego Programu Operacyjnego na lata 2014-2020. Przedmiotowy projekt realizowany jest przez Powiat Koniński i 14 gmin powiatu Konińskiego.

Celem projektu jest wsparcie systemu wczesnego ostrzegania w powiecie konińskim poprzez zakup 24 nowoczesnych syren elektronicznych z możliwością podawania komunikatów głosowych wraz z montażem, oprogramowanie sterujące syrenami dla 14 gmin i oprzyrządowanie antenowe wraz z instalacją i montażem oraz oprogramowaniem sterującym wszystkimi syrenami dla Powiatu Konińskiego oraz zmniejszenie zagrożeń nagłych i ekstremalnych zjawisk przyrodniczych na obszarze powiatu konińskiego. Całkowita wartość projektu wynosiła 683.068,20 zł, z tego 580.095,67 zł to dofinansowanie ze środków Europejskiego Funduszu Rozwoju Regionalnego i 102.972,53 zł wkład własny Powiatu Konińskiego i 14 gmin. Okres realizacji projektu wyznaczono od 2.01.2018 roku do dnia 31.12.2018 roku.

Projekt „Bezpieczny powiat koniński – wsparcie systemu wczesnego ostrzegania” został zatwierdzony do dofinansowania przez Zarząd Województwa Wielkopolskiego uchwałą nr 5515/2018 z dnia 28 czerwca 2018 r. W związku z powyższym została podjęta Uchwała Nr 422/XLI/18 Rady Miejskiej Gminy Ślesin z dnia 22 sierpnia 2018 r. w sprawie przystąpienia do realizacji projektu „Bezpieczny powiat koniński – wsparcie systemu wczesnego ostrzegania”, która zatwierdziła przystąpienie do realizacji projektu **„Bezpieczny powiat koniński – wsparcie systemu wczesnego ostrzegania”** nr RPWP.04.01.04-30-0003/17 realizowanego w ramach Oś Priorytetowa 4: Środowisko, Działanie 4.1 Zapobieganie, likwidacja skutków klęsk żywiołowych i awarii środowiskowych, Poddziałanie 4.1.4. Wsparcie systemów oceny ryzyka wystąpienia powodzi i zarządzania tym ryzykiem, wczesnego ostrzegania i prognozowania zagrożeń, Wielkopolskiego Regionalnego Programu

Operacyjnego na lata 2014-2020 współfinansowanego ze środków Europejskiego Funduszu Rozwoju Regionalnego.

W wyniku realizacji projektu dokonano zakupu i montażu nowoczesnej cyfrowej syreny elektronicznej z głośnikami szczelinowymi, wyposażoną w cyfrowy moduł radiowy, z możliwością podawania komunikatów głosowych, montaż oprogramowania sterującego syreną, zdalna konfiguracja i uruchamianie systemu oraz oprogramowanie sterujące wszystkimi syrenami dla Powiatu Konińskiego. Syrena została zamontowana na budynku Ochotniczej Straży Pożarnej w Ślesinie.

Przystąpienie do realizacji projektu spowodowało wsparcie systemu wczesnego ostrzegania oraz zapewnienie bezpieczeństwa mieszkańcom gminy.

Oświata

Oświata to wszystkie obszary obejmujące funkcjonowanie, wymienionych wcześniej, jednostek oświatowych. W 2018 roku realizowane były uchwały podejmowane w latach wcześniejszych, np. uchwała w sprawie kryteriów i trybu przyznawania nagród dla nauczycieli szkół i placówek oświatowych prowadzonych przez Gminę Ślesin realizowana od 2005 roku. Zgodnie z regulaminem zawartym w uchwale zostały przyznane nagrody z okazji Dnia Edukacji Narodowej na łączną kwotę 107.350 zł w tym 136 nagród Dyrektora – 90.050,00 zł. oraz 10 nagród Burmistrza w kwocie 17.300,00 zł.

Zgodnie z uchwałą z 2014 roku w sprawie ustalenia regulaminu przyznawania pomocy zdrowotnej dla nauczycieli korzystających z opieki zdrowotnej, w 2018 roku zagwarantowano 0,3% planowanych rocznych środków przeznaczonych na wynagrodzenia osobowe nauczycieli w celu realizacji pomocy zdrowotnej. W związku z realizacją tej Uchwały nauczyciele oraz nauczyciele emeryci złożyli 37 wniosków. Każdy z tych wniosków zawierał dokumenty potwierdzające koszty leczenia i wszystkie zostały rozpatrzone pozytywnie na łączną kwotę 13.100,00 zł.

W 2017 roku podjęto sześć uchwał w sprawie stwierdzenia przekształcenia dotychczasowych sześcioletnich Szkół Podstawowych w szkoły ośmioletnie, których realizacja miała miejsce w 2018 roku.

W 2016 roku podjęta została uchwała w sprawie trybu przyznawania i pozbawiania okresowych stypendiów sportowych. W 2018 roku, realizując tę uchwałę, przyznano stypendia sportowe 4 osobom na łączną kwotę 14.760,00zł. Stypendia przyznano w ramach środków finansowych przeznaczonych na ten cel w budżecie Gminy Ślesin.

Ponadto, realizując Partnerski projekt pt. „Kopalnia kompetencji-rozwoj edukacji gimnazjalnej na terenie K OSI” nr RPWP.08.01.01-30-0052/16 w ramach Wielkopolskiego Regionalnego Programu Operacyjnego na lata 2014-2020, Oś Priorytetowa 8 Edukacja, Działanie 8.1, Ograniczenie i zapobieganie przedwczesnemu kończeniu nauki szkolnej oraz wyrównanie dostępu do edukacji przedszkolnej i szkolnej, Poddziałanie 8.1.2 Kształcenie ogólne - projekty konkursowe, współfinansowanego ze środków Unii Europejskiej, w ramach Europejskiego Funduszu Społecznego, podjęta została uchwała w sprawie zatwierdzenia i przyjęcia do realizacji tego projektu. Projekt był realizowany dla uczniów klas gimnazjalnych ZSP w Ślesinie.

Na realizację zadań Gmina Ślesin otrzyma w łącznej kwocie nie więcej niż 183.096,93 zł.

Gmina Ślesin jest odpowiedzialna za realizację następujących zadań określonych w projekcie:

- organizacja kół zainteresowań
- organizacja zajęć wyrównawczych
- organizacja warsztatów naukowych
- organizacja zajęć korekcyjno-kompensacyjnych
- organizacja zajęć logopedycznych
- organizacja zajęć socjoterapeutycznych
- adaptacja i doposażenie pracowni
- wsparcie nauczycieli (studia podyplomowe)
- przeprowadzenie doradztwa edukacyjno-zawodowego
- zarządzanie projektem w szkole.

W 2018 roku Rada Miejska Gminy Ślesin podjęła także następujące uchwały:

1. **Uchwała nr 364/XXXVII/18** z 5 lutego 2018 roku w sprawie planu dofinansowania form doskonalenia zawodowego nauczycieli oraz ustalenia maksymalnej kwoty dofinansowania opłat na rok 2018

Uchwała określa plan dofinansowania form doskonalenia zawodowego nauczycieli i jest wynikiem analizy wniosków dyrektorów szkół i placówek oświatowych opracowanych na podstawie planu rozwoju szkoły lub placówki, potrzeb kadrowych, planów rozwoju zawodowego poszczególnych nauczycieli oraz wniosków samych nauczycieli.

Na 2018 rok w powyższej uchwale zaplanowano wydatki w kwocie ogółem 98.350,00 zł. z podziałem na : studia w kwocie 20.220 zł oraz szkolenia 78.130 zł. Datki poniesione na doskonalenie i kształcenie nauczycieli w 2018 roku wyniosły ogółem 59.717,91 zł w tym na studia wydatkowano 12.390 zł, a na szkolenia 47.327,9 zł.

2. **Uchwała nr 365/XXXVII/18** z 5 lutego 2018 roku w sprawie ustalenia trybu udzielania i rozliczania oraz trybu przeprowadzania kontroli prawidłowości pobrania i wykorzystania dotacji udzielanych z budżetu Gminy Ślesin dla publicznych i niepublicznych: szkół, przedszkoli, oddziałów przedszkolnych w szkołach podstawowych oraz innych form wychowania przedszkolnego prowadzonych przez osoby fizyczne i osoby prawne niebędące jednostkami samorządu terytorialnego.

Uchwała reguluje zakres danych, które powinny być zawarte we wniosku o udzielenie dotacji i w rozliczeniu jej wykorzystania, a także termin przekazywania informacji o liczbie dzieci objętych wczesnym wspomaganem rozwoju, uczniów, wychowanków lub uczestników zajęć rewalidacyjno-wychowawczych.

3. **Uchwała nr 417/XL/18** z 28 czerwca 2018 roku w sprawie określenia wysokości opłat za korzystanie z wychowania przedszkolnego, zwolnień z tych opłat w jednostkach oświatowych, w których realizowane jest wychowanie przedszkolne i dla których organem prowadzącym jest Gmina Ślesin.

Uchwała określa następujące zasady:

- dzieciom do lat 6 zapewnia się bezpłatne nauczanie, wychowanie i opiekę w wymiarze 5 godzin dziennie,
- wysokość opłaty w czasie przekraczającym 5 godzin dziennie wynosi 1 zł. za każdą godzinę korzystania z wychowania przedszkolnego,
- w przypadku rodzeństwa uczęszczającego do przedszkola i punktu przedszkolnego opłatę obniża się o 50% za każde kolejne dziecko.

4. **Uchwała nr 429/XLI/18** z 22 sierpnia 2018 roku w sprawie przyjęcia gminnego Programu wspierania edukacji uzdolnionych uczniów szkół podstawowych i szkół ponadpodstawowych, zamieszkałych na terenie Gminy Ślesin, oraz określenia szczegółowych warunków udzielania pomocy dzieciom i młodzieży, form i zakresu pomocy.

Uchwała precyzuje, jakie warunki uczniowie muszą spełniać, aby otrzymać stypendium, sposób ustalania wysokości i formy stypendium. W okresie od września do grudnia 2018 roku wpłynęło 56 wniosków, jeden odrzucono, ponieważ uczeń nie spełniał wszystkich warunków określonych w uchwale (uczeń spoza terenu Gminy Ślesin), pozostałe wnioski rozpatrzono pozytywnie. Stypendia przyznano na łączną kwotę 11.970,00 zł.

5. **Uchwała nr 434/XLII/18** z 17 października 2018 roku w sprawie wysokości i zasad udzielania oraz rozliczania dotacji celowej dla podmiotów prowadzących kluby dziecięce.

Uchwała określa zasady udzielania, wysokość oraz sposób rozliczenia dotacji celowej podmiotom prowadzącym kluby dziecięce. Dotację celową przeznacza się na sprawowanie

opieki nad dzieckiem, prowadzenie zajęć opiekuńczo-wychowawczych i edukacyjnych z wyłączeniem wydatków związanych z wyżywieniem i wydatków poniesionych na inwestycje. Zgodnie z warunkami określonymi w uchwale w 2018 roku od kwietnia do grudnia przyznano dotację w wysokości 24.600,00 zł - 200 zł na każde dziecko

6. **Uchwała nr 439/XLII/18** z 17 października 2018 roku w sprawie określenia zasad udzielenia i rozmiaru zniżek tygodniowego obowiązkowego wymiaru godzin zajęć nauczycieli pełniących funkcje kierownicze w szkołach, zespołach szkół dla których organem prowadzącym jest Gmina Ślesin, oraz określenia tygodniowego obowiązkowego wymiaru zajęć nauczycieli nie wymienionych w art. 42, ust. 3 ustawy z dnia 26 stycznia 1982 r. – Karta Nauczyciela.

Uchwała reguluje obowiązkowy wymiar godzin zajęć nauczycieli nie wymienionych w art.42 ust.3 Karty Nauczyciela oraz określa zasady udzielania i rozmiaru zniżek tygodniowego obowiązkowego wymiaru godzin zajęć nauczycieli w ten sposób, że nauczycielom, którym powierzono stanowiska kierownicze (również nauczycielom zajmujących stanowiska kierownicze w zastępstwie) w szkołach podstawowych, zespołach szkół obniża się tygodniowy obowiązkowy wymiar godzin zajęć.

Zgodnie z art. 42 ust. 3 ustawy z dnia 26 stycznia 1982r. – Karta Nauczyciela (Dz. U. 2018 r. poz. 967) obniża się tygodniowy obowiązkowy wymiar godzin zajęć w następujący sposób:

LP	Stanowisko kierownicze	Tygodniowa liczba godzin, o które obniżono obowiązkowy wymiar
1.	Dyrektorzy Zespołu Szkolno-Przedszkolnego, bez względu na liczbę oddziałów, w których stanowisko wicedyrektora powierzono jednej osobie	14
2.	Dyrektorzy Zespołu Szkolno-Przedszkolnego, bez względu na liczbę oddziałów, w których stanowisko wicedyrektora powierzono dwóm lub trzem osobom	12
3.	Wicedyrektorzy Zespołu Szkolno- Przedszkolnego, bez względu na liczbę oddziałów, w których stanowisko to powierzono jednej osobie	10
4.	Wicedyrektorzy Zespołu Szkolno-Przedszkolnego, bez względu na liczbę oddziałów, w których stanowisko to powierzono dwóm lub trzem osobom	10
5.	Dyrektorzy szkół podstawowych przy ilości dzieci w oddziałach przedszkolnych i klasach I-VIII poniżej 100 uczniów	10
6.	Dyrektorzy szkół podstawowych przy ilości dzieci w oddziałach przedszkolnych i klasach I-VIII powyżej 100 uczniów	12
7.	Kierownik świetlicy szkolnej	10

Tygodniowy obowiązkowy wymiar godzin zajęć dla nauczycieli nie wymienionych w art. 42 ust. 3 Karty Nauczyciela oraz art. 76 pkt 22 lit. d ustawy o finansowaniu zadań oświatowych ustala się w następującym wymiarze:

LP	Stanowisko	Tygodniowa liczba godzin obowiązkowego wymiaru zajęć dydaktycznych, wychowawczych i opiekuńczych
1.	Pedagog zatrudniony w szkołach	20
2.	Logopeda zatrudniony w szkołach	20
3.	Psycholog zatrudniony w szkołach	20
4.	Doradca zawodowy zatrudniony w szkołach	20
5.	Terapeuta pedagogiczny zatrudniony w szkołach	20

7. **Uchwała nr 440/XLII/18 Rady Miejskiej Gminy Ślesin** z 17 października 2018 roku w sprawie regulaminu określającego zasady wynagradzania nauczycieli przedszkoli, szkół i innych placówek oświatowych, wysokość oraz szczegółowe warunki przyznawania nauczycielom dodatków: za wysługę lat, motywacyjnego, funkcyjnego, za warunki pracy oraz niektórych innych składników wynagrodzenia.

Uchwała reguluje wysokość oraz szczegółowe warunki przyznawania nauczycielom dodatków: za wysługę lat, motywacyjnego, funkcyjnego, za warunki pracy oraz szczegółowe warunki obliczania i wypłacania wynagrodzenia za godziny ponadwymiarowe i godziny doraźnych zastępstw i wysokość oraz warunki wypłacania nagród dla nauczycieli.

W 2018 roku aplikowaliśmy o środki z rezerwy części oświatowej subwencji ogólnej w dwóch obszarach:

- 1) Na wyposażenie szkół podstawowych w pomoce dydaktyczne niezbędne do realizacji podstawy programowej z przedmiotów przyrodniczych. Wnioskowana kwota to 48.778,00 zł. Powyższą kwotę otrzymaliśmy w całości dla Szkoły Podstawowej im. mjr. Henryka Sucharskiego w Licheniu Starym. Z tej kwoty zakupiono pomoce dydaktyczne niezbędne do zorganizowania pracowni przedmiotowych z biologii, chemii, fizyki i geografii.
- 2) Środki na dofinansowanie wyposażenia szkół i placówek, sprzęt szkolny i pomoce dydaktyczne, nowych pomieszczeń do nauki pozyskanych w wyniku adaptacji z innych pomieszczeń szkolnych oraz pomieszczeń do nauki w nowo wybudowanych obiektach szkół publicznych prowadzonych przez jednostki samorządu terytorialnego w wysokości 20.000,00 zł.

Powyższe środki otrzymała Szkoła Podstawowa im. Kornela Makuszyńskiego w Ostrowążu oraz Szkoła Podstawowa im. Adama Mickiewicza w Szyszyńskich Holendrach.

Turystyka, promocja, zabytki, sport, organizacje pozarządowe

Turystyka, promocja

Na terenie gminy Ślesin znajdują się liczne parki, lasy, jeziora oraz zabytki architektoniczne, które budują atrakcyjność turystyczną gminy. Najbardziej rozpoznawalnym symbolem Ślesina jest **Łuk Triumfalny**, potocznie **zwany Bramą Napoleona**, wybudowany przez mieszkańców miasta w 1812 r. Popularnym miejscem turystycznym jest **bulwar** wzdłuż Jeziora Ślesińskiego, przy którym położony jest plac zabaw, siłownia zewnętrzna i skatepark. Jest to miejsce gdzie mieszkańcy i turyści aktywnie spędzają czas uprawiając Nordic Walking, jogging czy jeżdżąc na rowerze lub rolkach.

Instytucjami realizującymi zadania w zakresie turystyki w 2018 r. były Centrum Sportu i Rekreacji, Miejsko - Gminny Ośrodek Kultury oraz Urząd Miasta i Gminy Ślesin. Centrum Sportu i Rekreacji w Ślesinie działało na podstawie uchwały nr 102/XI/15 z dnia 5 listopada 2015 r. w sprawie utworzenia jednostki budżetowej pod nazwą „Centrum Sportu i Rekreacji w Ślesinie”. Działania CSiR skupiały się na zarządzaniu, w imieniu Gminy Ślesin, boiskiem sportowym, Orlikiem oraz przystanią wodną.

Głównym obiektem jest Przystań Wodna w Ślesinie. Działania na terenie portu dotyczą przygotowania obiektów, pomostów oraz wykonania wymaganych przeglądów. Kolejnym i bardzo istotnym elementem infrastruktury jest statek „Pawełek”. Corocznie wykonywane są niezbędne prace remontowe, które pozwalają uzyskać wszystkie wymagane certyfikaty oraz poprawiają bezpieczeństwo turystów.

Następnym ważnym elementem jest parking wraz z automatycznym systemem poboru opłat. Corocznie wykonywane są systematycznie przeglądy gwarancyjne systemu, głównie pod kątem sprawności elementów hydraulicznych oraz komunikacji pomiędzy poszczególnymi elementami systemu. Dokonane zostały drobne naprawy hydrauliki bramki wyjazdowej.

W poprzednim roku Centrum Sportu i Rekreacji w Ślesinie realizowało Uchwałę Rady Miejskiej Gminy Ślesin nr 140/XV/16 z dnia 10 marca 2016 r. w sprawie zasad korzystania z gminnego obiektu użyteczności publicznej – Przystani Wodnej w Ślesinie. Na podstawie tej uchwały głównym źródłem dochodu był port. Zawarto 72 umowy na cumowanie jachtów i żaglówek.

Urząd Miasta i Gminy w Ślesinie prowadzi wiele działań promocyjnych opierających się o flagowe produkty turystyczne miasta. Wydano foldery na temat gminy zachęcające do zwiedzania jej terenów, mapy turystyczne i gadzety promocyjne.

Gmina Ślesin na podstawie Uchwały Rady Miejskiej Gminy Ślesin nr 183/XV/08 z dnia 16 czerwca 2008 r. w sprawie uczestnictwa Gminy Ślesin w założeniu stowarzyszenia i przystąpienia Gminy do stowarzyszenia Lokalna Organizacja Turystyczna „Marina” współpracuje z konińską Lokalną Organizacją Turystyczną „Marina”, która promuje obszar powiatu konińskiego, przygotowując publikacje prezentujące Konin i okolice, biorąc udział w targach turystycznych w całej Europie.

Zadaniem własnym gminy jest promocja oraz budowanie marki turystycznej Ślesina i okolic. Ważnym elementem wszelkich działań jest właściwe oznakowanie inicjatyw i przedsięwzięć gminnych. System identyfikacji wizualnej opiera się na logo Ślesina, które stosowane jest w oznakowaniu działań własnych gminy, współfinansowanych przez gminę lub realizowanych pod patronatem Burmistrza Miasta i Gminy Ślesin.

Promocja Miasta i Gminy Ślesin realizowana była w następujących obszarach:

- prowadzenie strony internetowej www.slesin.pl,
- prowadzenie konta na portalu społecznościowym Facebook,
- publikacje w prasie lokalnej i ogólnopolskiej,
- audycje radiowe: TVP Poznań, Meloradio, RMF MAXXX
- kampanie reklamowe i społeczne,
- patronaty Burmistrza Miasta i Gminy Ślesin (współorganizacja imprez inicjowanych przez inne podmioty),
- plenerowa wystawa na rynku realizowana we współpracy ze Starostwem Powiatowym w Koninie

W celu popularyzacji marki gmina wykonywała materiały promocyjne z logo Ślesina w formie wydawnictw oraz gadżetów, m.in.: albumy „Kulinarne podróże po Wielkopolsce”, foldery „Fotograficzny Słownik Krajoznawczy”, smycze, breloki, okulary słoneczne, długopisy, piłki, baloniki, kalendarze, koszulki, kubki, kubki termiczne itp.

Zabytki

W 2018 r. Rada Miejska Gminy Ślesin podjęła następujące uchwały dotyczące dotacji na obiekty zabytkowe nie będące własnością Gminy Ślesin:

- Uchwała nr 371/XXXVIII/18 Rady Miejskiej Gminy Ślesin z dnia 14 marca 2018 roku w sprawie udzielenia dotacji z budżetu Gminy Ślesin na prace konserwatorskie i roboty budowlane przy zabytku wpisanym do rejestru zabytków (kościół p.w. św. Mikołaja

i Dobrego Pasterza w Ślesinie),

- Uchwała nr 372/XXXVIII/18 Rady Miejskiej Gminy Ślesin z dnia 14 marca 2018 roku w sprawie udzielenia dotacji z budżetu Gminy Ślesin na prace konserwatorskie i roboty budowlane przy zabytku wpisanym do rejestru zabytków (kościół p.w. Wszystkich Świętych w Wąsoszach),

- Uchwała nr 373/XXXVIII/18 Rady Miejskiej Gminy Ślesin z dnia 14 marca 2018 roku w sprawie udzielenia pomocy finansowej dla Gminy Sompolno z przeznaczeniem na dofinansowanie zadania w miejscowości Lubstów.

Poniższa tabela przedstawia kwotę i zakres dotacji.

L.p.	Nazwa	Kwota dotacji	Kwota wykorzystana z dotacji
1.	Kościół parafialny p.w. św. Jadwigi w Lubstowie Gmina Sompolno	15.000,00	15.000,00
2.	Kościół Rzymsko – Katolickim p.w. Wszystkich Świętych w Wąsoszach	20.000,00	20.000,00
3.	Kościół Rzymsko – Katolicki p.w. św. Mikołaja i Dobrego Pasterza w Ślesinie	100.000,00	100.000,00

Sport

Aktywność sportowa jest jednym z priorytetów działalności szkół, klubów sportowych i samorządu gminnego. Corocznie przyznawane są środki z budżetu gminy przeznaczone na dotacje na sport. Średnia kwota oscyluje w wysokości 330 tys. zł. Dotacje realizowane są na podstawie Uchwały Nr 122/XIII/11 Rady Miejskiej Gminy Ślesin z dnia 29 listopada 2011r.

w sprawie: określenia warunków i trybu wsparcia finansowego zadania własnego Gminy Ślesin w zakresie tworzenia warunków sprzyjających rozwojowi sportu. Na podstawie złożonych wniosków środki zostają rozdysponowane przez Burmistrza Miasta i Gminy Ślesin przy zastosowaniu zasad proporcjonalności, gospodarności i celowości. W roku 2018 podział środków przedstawiał się następująco:

L.P.	KLUB SPORTOWY	KWOTA PRZEKAZANA Z DOTACJI	KWOTA ROZLICZONA Z DOTACJI
1.	LUDOWY KLUB SPORTOWY, ul. Napoleona 1, 62-561 Ślesin	162 000 zł.	162 000 zł.
2.	UCZNIOWSKI KLUB SPORTOWY DELFIN, ul. Młodzieżowa 1, 62-561 Ślesin	20 000 zł.	20 000 zł.
3.	KONIŃSKI KLUB SPORTOWY CENTRUM, ul. F. Chopina 14a/34, 62-510 Konin	10 000 zł.	10 000 zł.
4.	MIĘDZYSZKOLNY LUDOWY UCZNIOWSKI KLUB SPORTOWY STRAŻAK, ul. Konińska 46, 62-563 Licheń Stary	88 000 zł.	88 000 zł.

Organizacje pozarządowe

Działając na podstawie art. 18 ust.2 pkt 15 ustawy z dnia 8 marca 1990 r. o samorządzie gminnym (Dz. U. z 2019 r., poz. 688 t.j.) oraz art. 5 ust. 3 ustawy z dnia 24 kwietnia 2003 r. o działalności pożytku publicznego i o wolontariacie (Dz. U. z 2019 r., poz. 450 t.j.) Rada Miejska Gminy Ślesin Uchwałą Nr 438/XLII/18 z dnia 17.10.2018 r. przyjęła „Roczny program współpracy Gminy Ślesin z organizacjami pozarządowymi oraz podmiotami wymienionymi w art. 3 ust. 2 i 3 ustawy z dnia 24 kwietnia 2003 r. o działalności pożytku publicznego i o wolontariacie na rok 2019.”

W sprawie projektu programu Burmistrz Miasta i Gminy Ślesin zarządził przeprowadzenie konsultacji społecznych, z których został sporządzony protokół. Zapisy programu były zamieszczone na stronie internetowej Urzędu Miasta i Gminy w Ślesinie www.slesin.pl oraz w Biuletynie Informacji Publicznej.

W 2018 roku współpraca organów samorządu Gminy Ślesin z organizacjami pozarządowymi odbywała się w formie finansowej i pozafinansowej. Współpraca w formie pozafinansowej była realizowana poprzez umożliwienie organizacjom pozarządowym korzystania z obiektów użyteczności publicznej na preferencyjnych warunkach lub

nieodpłatnie. Przedmiotem współpracy finansowej samorządu Gminy Ślesin z organizacjami pozarządowymi była realizacja zadań publicznych w zakresie pomocy społecznej.

Zlecenie organizacjom pozarządowym realizacji zadań publicznych odbywało się wraz z udzieleniem dotacji na sfinansowanie ich realizacji po przeprowadzeniu otwartego konkursu ofert. Ogłoszenia o organizowanym przez Gminę Ślesin konkursie na realizację zadania publicznego zamieszczone było na stronie www.slesin.pl oraz w Biuletynie Informacji Publicznej. W 2018 roku Burmistrz Miasta i Gminy Ślesin ogłosił 1 otwarty konkurs ofert:

Prowadzenie gminnych placówek opiekuńczo - wychowawczych wsparcia dziennego oferujących dożywanie dzieci w zakresie działań opiekuńczo – wychowawczych przeznaczonych dla dzieci i młodzieży z rodzin ubogich i dysfunkcyjnych.

L.p.	Nazwa	Kwota dotacji	Kwota wykorzystana z dotacji	Rodzaj prowadzonej działalności
1.	Stowarzyszenie na Rzecz Osób Niepełnosprawnych „Radość” w Głębockiem	20.000,00	20.000,00	Prowadzenie placówek opiekuńczo wychowawczych
2.	Fundacja „Spem Donare” w Licheniu Starym	15.000,00	15. 000,00	Prowadzenie placówek opiekuńczo wychowawczych
3.	Towarzystwo Przyjaciół Dzieci w Ślesinie	20.000,00	19.993,74	Prowadzenie placówek opiekuńczo wychowawczych

Wszystkie podmioty terminowo rozliczyły się z przyznanych dotacji oraz złożyły wymagane sprawozdania finansowe i merytoryczne.

Dodatkowo wpłynęły wnioski uproszczonych ofert realizacji zadania publicznego w trybie art. 19 a ustawy z dnia 24 kwietnia 2003 r. o działalności pożytku publicznego i o wolontariacie (Dz. U. z 2019 r., poz. 450 t.j.) . Kwoty i rodzaje zadań przedstawia poniższa tabela:

L.p.	Nazwa	Kwota dotacji	Kwota wykorzystana z dotacji	Tytuł wniosku w trybie 19a
1.	Stowarzyszenie na Rzecz Osób Niepełnosprawnych „Radość” w Głębockiem	1.500,00	1.500,00	„Radość na koncercie jako forma przeciwdziałania wykluczeniu społecznemu osób niepełnosprawnych i ich rodzin”
2.	Stowarzyszenie „Bezpieczny Konin”	5.000,00	2.99837 Zwrot środków z dotacji z powodu kosztów niekwifikowalnych i złożeniu sprawozdania po terminie.	„Działania z zakresu porządku i bezpieczeństwa publicznego, przeciwdziałania uzależnieniom, patologiom społecznym na terenie Gminy Ślesin”
3.	Towarzystwo Przyjaciół Dzieci w Ślesinie	3.600,00	3.597,60	Warsztaty socjoterapeutyczne i profilaktyczne „Kultywowanie tradycji świątecznych dla dzieci w środowiskowym ognisku wychowawczym TPD w Ślesinie”

Wszystkie wymienione wyżej oferty realizowane były z zakresu: porządek i bezpieczeństwo publiczne oraz przeciwdziałanie patologiom społecznym (zgodnie z „Gminnym programem profilaktyki i rozwiązywania problemów alkoholowych”).

SPIS TREŚCI

1. Informacje o Gminie	3
1.1. Demografia	4
1.2. Kompetencje Burmistrza	4
1.3. Jednostki organizacyjne Gminy	5
2. Realizacja uchwał	13
2.1. Uchwały realizowane przez Miejsko-Gminny Ośrodek Pomocy Społecznej	15
2.2. Urząd Miasta i Gminy Ślesin	19
- podatki, dochody gminy, opłaty.....	22
- inwestycje, zagospodarowanie przestrzenne, mienie i drogi	26
- ochrona środowiska, gospodarka komunalna i lokalowa, rolnictwo, działalność gospodarcza	35
- oświata	49
- turystyka, zabytki, sport, organizacje pozarządowe	55
Spis treści	61