

RAPORT O STANIE
GMINY ŚLESIN
za 2019 rok

Urząd Miasta i Gminy w Ślesinie
ul. Kleczewska 15
62-561 Ślesin
e-mail : sekretariat@slesin.pl

MAJ 2020

Szanowni Mieszkańcy Gminy Ślesin!

Raport o stanie gminy zawiera informacje z poszczególnych stanowisk pracy w urzędzie oraz jednostek organizacyjnych. Dotyczą one realizowanych polityk, strategii, programów oraz uchwał, czyli wszystkich działań podejmowanych przez organ wykonawczy w 2019 roku.

Pragnę podkreślić, że są to działania obejmujące wszystkie obszary funkcjonowania naszej gminy, począwszy od uzyskiwanych dochodów, prowadzonych inwestycji, zagospodarowania przestrzennego, planach rozwojowych miasta, a skończywszy na polityce społecznej, kulturze, promocji czy sporcie. Aktem regulującym powstanie tego dokumentu jest artykuł 28 aa. ustawy o samorządzie gminnym, w myśl którego raport należy przygotować za rok poprzedni i przedstawić radzie do dnia 31 maja roku następnego.

W raporcie znajdują się informacje dotyczące struktury urzędu, informacje dotyczące funkcjonowania jednostek organizacyjnych oraz szeroko pojęta analiza realizacji uchwał.

Ważnym aspektem rozwoju naszej Gminy jest polepszenie życia mieszkańców oraz rozwój turystyki, dlatego wiele zadań skoncentrowanych jest wokół tej kwestii. Staramy się pozyskiwać środki zewnętrzne na realizację wielu zadań, aby poprawiać życie naszych mieszkańców oraz odwiedzających naszą gminę turystów.

Zachęcam do zapoznania się z raportem.

Burmistrz Miasta i Gminy Ślesin

Mariusz Zaborowski

1. Informacje o Gminie

Gmina Ślesin położona jest w Powiecie Konińskim, w Województwie Wielkopolskim i obejmuje obszar 14.569 ha.

Załącznik : mapa określająca granice gminy



W Gminie Ślesin funkcjonuje 29 jednostek pomocniczych: 3 osiedla oraz 26 sołectw, które realizują zadania o znaczeniu lokalnym, określone w statutach tych jednostek.

1.1. Demografia

Zgodnie z danymi z Ewidencji Ludności urzędu Gmina Ślesin wykazuje niewielki wzrost, jeśli chodzi o liczbę mieszkańców. Stan ten obrazuje poniższa tabela, która zawiera informacje o liczbie mieszkańców zarówno tych na pobyt stały, jak i czasowy.

Liczba mieszkańców w gminie Ślesin w roku 2019

Liczba mieszkańców na dzień 01.01.2019	Liczba mieszkańców na dzień 31.12.2019
Zameldowania stałe	
13952	13981
Zameldowania czasowe	
192	205
Liczba mieszkańców ogółem	
14144	14186
W tym: liczba mieszkańców	
Miasto Ślesin: 3191	Miasto Ślesin: 3188
Gmina: 10953	Gmina: 10998

Źródło: Opracowanie własne na podstawie Rejestru Mieszkańców

Dane do raportu USC Ślesin za rok 2019

Urodzenia	Akty transkrybowane	11	
Małżeństwa	Konkordatowe- 95	125	
	Cywilne- 30		
	w USC		poza lokalem
	15		15
Zgony		197	

Źródło: opracowanie własne na podstawie Rejestru Stanu Cywilnego

1.2. Kompetencje Burmistrza

Podstawy prawne organów gminy określa ustawa z dnia 8 marca 1990 roku o samorządzie gminnym. **Organami gminy są:** Rada Miejska Gminy Ślesin oraz Burmistrz Miasta i Gminy Ślesin.

Burmistrz wykonuje uchwały Rady Miejskiej oraz zadania określone przepisami prawa. Zgodnie z art.30 ww. ustawy jego kompetencje dotyczą w szczególności przygotowywania projektów uchwał, określania sposobu ich wykonywania, gospodarowania mieniem komunalnym, wykonywania budżetu, zatrudniania i zwalniania kierowników gminnych

jednostek organizacyjnych. Poza tym burmistrz kieruje, między innymi, bieżącymi sprawami gminy oraz reprezentuje ją na zewnątrz (art.31 ww. ustawy), jest kierownikiem urzędu, nadaje urzędowi regulamin organizacyjny i wykonuje uprawnienia zwierzchnika służbowego w stosunku do pracowników urzędu i kierowników jednostek organizacyjnych (art.33), wydaje decyzje w indywidualnych sprawach z zakresu administracji publicznej (art. 39), przygotowuje projekt budżetu (art.52) oraz ponosi odpowiedzialność za prawidłową gospodarkę finansową gminy (art.60).

1.3. Jednostki organizacyjne Gminy

Na terenie Gminy Ślesin funkcjonuje kilka jednostek organizacyjnych oraz instytucje kultury.

Jednostki oświatowe funkcjonujące na terenie Gminy Ślesin to sześć szkół podstawowych: Szkoła Podstawowa przy Zespole Szkolno-Przedszkolnym w Ślesinie, Szkoły Podstawowe w Ostrowążu, Szyszyńskich Holendrach, Wąsoszach, Piotrkowicach oraz w Licheniu Starym. Zadania z zakresu pomocy społecznej wykonuje Miejsko-Gminny Ośrodek Pomocy Społecznej, a działania na rzecz rozwoju kultury realizują dwie instytucje kultury: Miejsko-Gminny Ośrodek Kultury oraz Biblioteka Publiczna Miasta i Gminy Ślesin.

Ponadto na terenie Gminy funkcjonuje spółka Zakład Gospodarki Komunalnej przekształcony z zakładu budżetowego uchwałą Nr 100/XII/11 Rady Miejskiej Gminy Ślesin z dnia 20 października 2011 roku. Jedynym właścicielem spółki jest Gmina Ślesin.

Do prowadzenia spraw Spółki i jej reprezentowania powołano Zarząd. Zarząd Spółki jest jednoosobowy. Do nadzoru i kontroli nad działalnością Spółki powołano trzyosobową Radę Nadzorczą.

Spółka została powołana do wykonywania zadań własnych Gminy Ślesin w zakresie:

- odprowadzania i oczyszczania ścieków,
- poboru, uzdatniania i dostarczania wody,
- wywozu nieczystości stałych i płynnych,
- utrzymania czystości i porządku gminnych obiektów i urządzeń użyteczności publicznej,
- utrzymania i konserwacji terenów zielonych i zadrzewień,
- budowy, remontu i utrzymania gminnych dróg, ulic, mostów, placów oraz organizacji ruchu drogowego, w tym zimowego utrzymania dróg i chodników,

- konserwacji i eksploatacji oświetlenia ulicznego i drogowego.

Poza wykonywaniem ww. zadań spółka świadczy wszelkie inne usługi na rzecz mieszkańców i przedsiębiorców głównie w zakresie usług budowlano-remontowych i sprzętowych na terenie całego kraju.

Jednostką w stanie likwidacji są Termy Ślesińskie przekształcone w 2010 roku z zakładu budżetowego w spółkę uchwałą Rady Miejskiej Gminy Ślesin Nr 374/XLV/2010.

Spółkę reprezentuje likwidator, a nadzór 3-osobowa Rada Nadzorcza. Właścicielem w 100% jest Gmina Ślesin. Dysponuje majątkiem o wartości 74.200.000,00 zł, który stanowią głównie grunty oraz budynek. W 2019 roku spółka wydzierżawiła obiekt na 10 lat. Poczyniła również kroki w kierunku wydzielenia 2,5 ha terenu pod inwestycje. W przypadku znalezienia inwestora na realizację planu budowy obiektu hotelowego na wydzielonej działce, rozpatrywane są możliwości wejścia aportem gruntu do nowej spółki lub zbycie terenu. Obecnie analizowane jest cofnięcie likwidacji spółki Termy Ślesińskie w celu realizacji nowych zadań.

Miejsko -Gminny Ośrodek Pomocy Społecznej

Miejsko-Gminny Ośrodek Pomocy Społecznej w Ślesinie jest jednostką organizacyjną Gminy Ślesin nieposiadającą osobowości prawnej.

Ośrodek Pomocy w Ślesinie wykonuje zadania gminy oraz zadania zlecone przez administrację rządową, w szczególności z zakresu:

- ustawy o pomocy społecznej,
- ustawy o świadczeniach rodzinnych,
- ustawy o pomocy osobom uprawnionym do alimentów,
- ustawy o przeciwdziałaniu przemocy w rodzinie,
- ustawy o wspieraniu rodziny i systemie pieczy zastępczej,
- ustawy o Karcie Dużej Rodziny,
- ustawy o wychowaniu w trzeźwości i przeciwdziałaniu alkoholizmowi,
- ustawy o dodatkach mieszkaniowych,

ustawy – Prawo energetyczne,

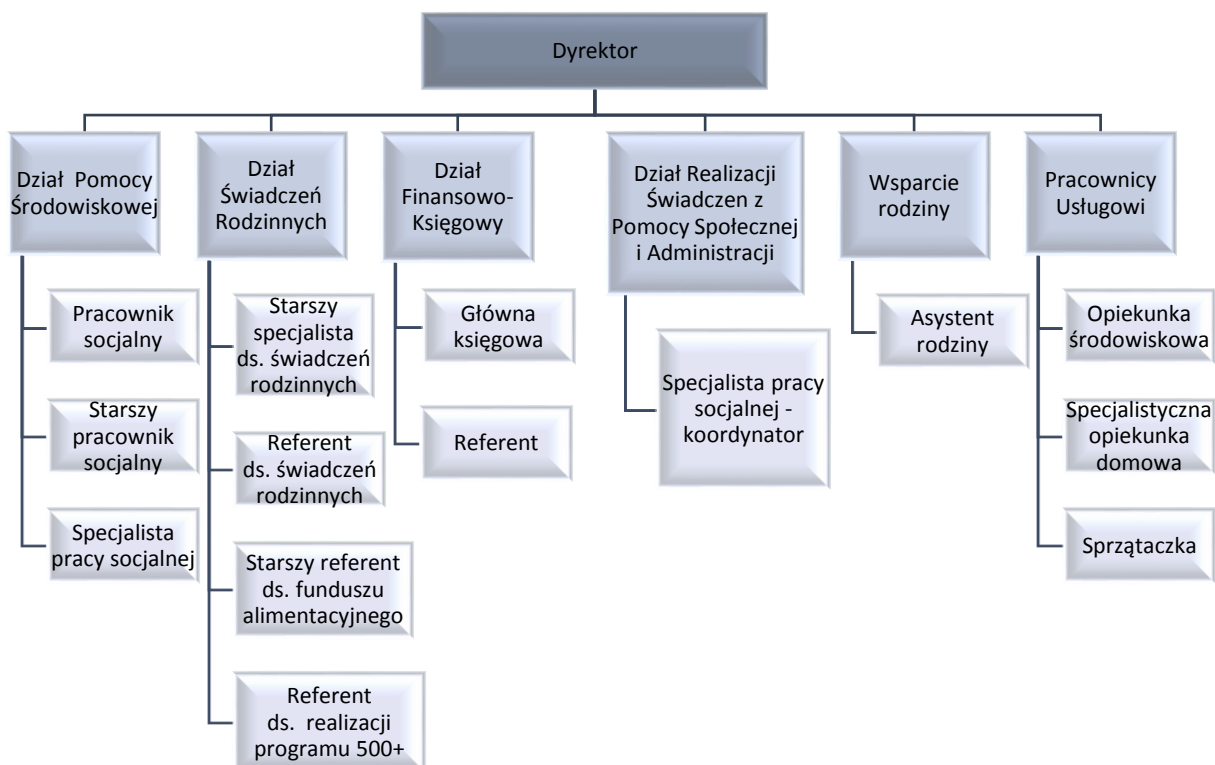
ustawy o systemie oświaty w zakresie przyznawania stypendium szkolnego,

ustawy o pomocy państwa w wychowaniu dzieci,

ustawy o świadczeniach opieki zdrowotnej finansowanych ze środków publicznych.

Struktura Gminnego Ośrodka Pomocy Społecznej w Ślesinie jest na bieżąco dostosowywana do zmian ustawowych oraz potrzeb wynikających z realizowanych zadań. Szczegółową organizację Ośrodka przedstawia schemat nr 1.

Struktura MGOPS w 2019 roku



Źródło: Opracowanie własne

Zadania M-Gminnego Ośrodka Pomocy Społecznej w Ślesinie finansowane są ze środków budżetu gminy i budżetu państwa.

W 2019 roku wydatki Miejsko-Gminnego Ośrodka Pomocy Społecznej w Ślesinie wynosiły łącznie 21.951.349,67 zł, w tym:

- budżet gminy – 2.456.603,04 zł

- budżet państwa – 19.494.746,63 zł

Pomoc społeczna wspiera osoby i rodziny w wysiłkach zmierzających do zaspokojenia niezbędnych potrzeb i umożliwia im życie w warunkach odpowiadających godności człowieka, a osoby korzystające z pomocy społecznej są obowiązane do współdziałania w rozwiązywaniu ich trudnej sytuacji życiowej.

Trudna sytuacja życiowa (ubóstwo, niepełnosprawność, długotrwała choroba, bezradność, bezrobocie, przemoc w rodzinie, bezdomność, uzależnienia) oraz posiadane dochody nie przekraczające kryteriów dochodowych warunkują prawo do świadczeń pieniężnych z pomocy społecznej.

Na dzień 31 grudnia 2019 r. korzystających ze świadczeń pomocy społecznej było 990 osób w 421 rodzinach, co stanowi 7,08 % w stosunku do liczby mieszkańców gminy Ślesin. W porównaniu do roku ubiegłego liczba osób korzystających z pomocy zmniejszyła się o 1,3%.

Miejsko -Gminny Ośrodek Kultury

Miejsko -Gminny Ośrodek Kultury Miejsko-Gminny Ośrodek Kultury w Ślesinie jest Gminną Instytucją Kultury zapisaną w Rejestrze Instytucji Kultury Miasta i Gminy Ślesin pod poz. 2. Miejsko-Gminny Ośrodek Kultury w Ślesinie realizuje swą misję, do której należy edukacja kulturalna i wychowanie przez sztukę, a w szczególności:

- rozpoznawanie oraz rozbudzanie zainteresowań i potrzeb kulturalnych,
- tworzenie aktywnego uczestnictwa społeczeństwa w kulturze,
- tworzenie warunków do rozwoju folkloru, amatorskiego ruchu artystycznego, a także rękodzieła ludowego,
- współdziałanie z organizacjami społecznymi w zakresie upowszechniania kultury,
- rozpowszechnianie oraz rozbudzanie zainteresowań i potrzeb w zakresie kultury fizycznej i sportu.

Powyższe zadania Miejsko-Gminny Ośrodek Kultury w Ślesinie realizował poprzez :

1. Prowadzenie i organizację stałych form pracy.

W 2019 roku w Miejsko-Gminnym Ośrodku Kultury w Ślesinie działało 10 grup tanecznych na różnym poziomie zaawansowania, 6 zespołów wokalnych, dziecięcy zespół pieśni i tańca, orkiestra dęta, 5 kół plastycznych, klub szachowy, 4 kluby seniora i 2 grupy aerobiku.

2.Organizowane i współorganizowane konkursy, przeglądy, festiwale o różnym zasięgu :

-gminnym : Gminny Konkurs Recytatorski , Przegląd Zespołów Gminy Ślesin, Konkursy na Szopkę Bożonarodzeniową, Konkurs na Kartkę Bożonarodzeniową, Przegląd Zespołów Jasełkowych, Konkurs Palm Wielkanocnych, Przegląd Twórczości Plastycznej, Mistrzostwa Gminy Ślesin w Fifa Cup, Przegląd Twórczości Mieszkańców Gminy Ślesin, Tradycje Kulinarne (paczki, jabłko, kapusta, pyrczok, gęś, placek drożdżowy, kurczak), Turniej Sołtysów;

-powiatowym: Festiwal Piosenki Przedszkolaków, Powiatowy Turniej Szachowy, Powiatowy Turniej Warcabowy, , Festiwal Piosenki Dziecięcej, Zawody w Powożeniu Zaprzęgami Konnymi, Międzygminny Konkurs Recytatorski;

-międzypowiatowym: eliminacje Festiwalu „Wygraj Sukces”, 39. Festiwal Piosenki Dziecięcej i Młodzieżowej, Diecezjalny Festiwal Piosenki Religijnej „RYBA”;

-wojewódzkim: Konkurs Tańca Tańczące Trzewiczki;

-ogólnopolskim: Festiwal Ogólnopolski Piosenki Artystycznej FOPA, Przegląd Zespołów Kół Gospodyń;

3.Organizowanie i współorganizowanie imprez.

Miejsko-Gminny Ośrodek Kultury w Ślesinie jest organizatorem i współorganizatorem wielu imprez. Organizowane wydarzenia mają różny charakter, zasięg i tematykę. Dużą częścią propozycji to imprezy festynowe otwarte dla mieszkańców takie, jak: Dni Ślesina, Garmin Iron Triathlon, Powitanie Nowego Roku na Rynku, Powitanie Mikołaja na Rynku, Wielka Orkiestra Świątecznej Pomocy, JemSession, Dożynki, Noc Świętojańska, Pożegnanie Wakacji, Festyn Rodzinny w Licheniu, koncerty: z okazji Dnia Kobiet, Witaj Wiosno, Spektakle Teatralne, Operetkowy, Kiermasz Świąteczny, Wieczór Tańca, imprezy kierowane do danej grupy osób: Powiatowy Dzień Babci i Dziadka, Gminny Dzień Osób Niepełnosprawnych, Motopik, Ogólnopolski Zjazd Kół Gospodyń Wiejskich, Dzień Edukacji Narodowej, Gala Przedsiębiorczości, Spotkania Oplatkowe, Rowerowy Rajd Seniorów, Rajd Rowerowy Szachistów, Piknik Klubów Seniora, Bal Świętych, warsztaty: Orkiestry Dętej, Plastyczne Tradycje Wielkanocne, Tańca Ludowego, na wykonanie Latawca, Bożonarodzeniowe, Rodzinne Malowanie Pisanek.

Miejsko -Gminny Ośrodek Kultury realizuje także zadania sportowe: turnieje wśród mieszkańców sołectw, turnieje szachowe i warcabowe.

4.Wystawy organizowane w Galerii Miejsko-Gminnego Ośrodka Kultury w Ślesinie.

Wystawy często są podsumowaniem konkursów artystycznych lub zakończeniem danego etapu działalności. Wystawy mają charakter edukacyjny, przychodzą osoby, które chcą podpatrzeć prezentowane techniki np. rękodzieła zaprezentowanego na wystawie Twórczości Plastycznej Mieszkańców Gminy Ślesin i nie tylko oraz promują twórczość lokalnych artystów.

Miejsko-Gminny Ośrodek Kultury współpracuje z Urzędem Miasta i Gminy, Szkołami Podstawowymi z terenu Miasta i Gminy Ślesin, Parafią w Ślesinie, Jednostkami OSP, Radnymi Gminnymi i Powiatowymi, Biblioteką Miasta i Gminy Ślesin, Klubem Honorowych Dawców Krwi Ślesin i instytucjami kultury z gmin sąsiedzkich. Bardzo dobrze układa się współpraca z Centrum Kultury i Sztuki w Koninie, ze Starostwem Powiatowym w Koninie, Społecznym Ogniskiem Muzycznym w Koninie, Klubami Sportowymi z terenu Gminy Ślesin, Ośrodkami Wypoczynkowymi, Kołami Gospodyń, Bankiem Spółdzielczym w Ślesinie, i Zakładem Gospodarki Komunalnej w Ślesinie.

MGOK współpracuje również z Organizacjami Społecznymi: Stowarzyszenie Polska Gospodyni, Związek Hodowców Gołębi Poczтовых, Koło Wędkarskie, Koło Pszczelarzy. Bardzo dobrze układa się współpraca z miejscowymi przedsiębiorcami, którzy coraz częściej wspierają inicjatywy kulturalne podejmowane przez MGOK. Współpraca z w/w układała się zawsze pozytywnie, przyczyniając się do uzyskania lepszych efektów organizowanych przedsięwzięć kulturalnych. Wszystkie działania mają na celu stworzenie jak najkorzystniejszych warunków udziału mieszkańców Miasta i Gminy Ślesin w różnego rodzaju ofertach kulturalnych poprzez masowy liczny udział. W maju podczas obchodów Dnia Animatora Kultury w Kole organizowanego przez Centrum Kultury i Sztuki w Koninie. Instruktor tańca oraz dwóch muzyków orkiestry dętej zostali nominowani do nagrody Kariatyda.

Budżet Miejsko-Gminnego Ośrodka Kultury na rok 2019 wynosił 1 522 371,00 zł, w tym dotacja Gminy Ślesin w wysokości 1 312 000,00 zł i przychody własne w wysokości 210 371,00 zł.

Biblioteka Publiczna Miasta i Gminy Ślesin

W gminie Ślesin w 2019 r. funkcjonowała Biblioteka Publiczna Miasta i Gminy Ślesin przy której działały 2 filie biblioteczne: filia w Licheniu Starym i filia w Szyszyńskich Holendrach. **W 2019 r. podjęto uchwałę nr 64/V/19 Rady Miejskiej Gminy Ślesin z dnia 27 lutego 2019 r. w sprawie zamiaru likwidacji filii w Piotrkowicach, czego następstwem było**

zamknięcie tejże filii na mocy uchwały nr 106/X/19 Rady Miejskiej Gminy Ślesin z dnia 12 sierpnia 2019 r. z dniem 1 września 2019 roku.

Księgozbiór na dzień 1 stycznia 2019 r. wynosił 57589 woluminów, zaś na koniec roku – 53525 woluminów. W czasie roku przeprowadzono selekcję księgozbioru, która objęła 6036 woluminów. W przeliczeniu na 1 mieszkańca łączna liczba woluminów wynosiła 4,1 na dzień 1 stycznia 2019 r. oraz 3,8 na dzień 31 stycznia 2019 r. W 2019 r. Biblioteka Publiczna Miasta i Gminy Ślesin zapewniła możliwość wypożyczania płyt CD i DVD, z czego skorzystało 78 mieszkanek i mieszkańców. Zbiory audiowizualne w 2019 r. nie zostały wzbogacone.

Biblioteka Publiczna Miasta i Gminy Ślesin otrzymała dofinansowanie na zakup nowości wydawniczych w ramach Programu Wieloletniego Narodowy Program Rozwoju Czytelnictwa „Priorytet 1 – Zakup nowości wydawniczych do bibliotek publicznych” w kwocie 12.733,00 zł.

W roku 2019 zarejestrowano 2497 czytelniczek i czytelników, którzy skorzystali łącznie z 60459 woluminów. Wzbogacono zbiory bibliotek o następujące pozycje: literatura piękna dla dzieci – 707 woluminów, literatura piękna dla dorosłych – 708 woluminów, literatura niebeletrystyczna – 159 woluminów.

Biblioteka Publiczna Miasta i Gminy Ślesin zatrudniła jednego pracownika na stanowisko młodszego bibliotekarza, który objął stanowisko pracownika przechodzącego na emeryturę.

Wszystkie placówki biblioteczne w gminie Ślesin zapewniły możliwość zdalnego (internetowego) składania zamówień na książki.

W 2019 r. Biblioteka Publiczna Miasta i Gminy Ślesin organizowała różne wydarzenia, między innymi:

- ✓ realizowała projekt „Lektura. I co dalej?” dofinansowany ze środków Ministerstwa Kultury i Dziedzictwa Narodowego w ramach programu Promocja Czytelnictwa w kwocie 9.500,00 zł,
- ✓ brała udział w akcji „Mała książka – wielki człowiek” w ramach którego biblioteka otrzymała pakiet 160 książek z przeznaczeniem dzieciom urodzonym w 2013, 2014, 2015, 2016 r.
- ✓ uczestniczyła w Ogólnopolskiej Nocy Bibliotek, zajęcia w ramach Tygodnia Bibliotek, Narodowym Czytaniu, Ogólnopolskim Dniu Głośnego Czytania,

- ✓ brała udział w ogólnopolskiej akcji Kinder Mleczna Kanapka „Przerwa na wspólne czytanie” (w ramach akcji biblioteka otrzymała 147 książek o wartości 5000,00 zł oraz dwie duże pufy) oraz organizowała wiele różnych spotkań i zajęć mających na celu promocję czytelnictwa.

W wydarzeniach tych wzięło udział 2575 mieszkańców. Biblioteki poniosły w związku z tymi wydarzeniami wydatki w kwocie 14.500,00 zł.

W 2019 roku na prowadzenie bibliotek i upowszechnianie czytelnictwa gmina przekazała dotacje w kwocie 343.000,00 zł.

Jednostki oświatowe

Jednym z najważniejszych zadań publicznych realizowanych w Gminie Ślesin jest oświata. Dzieci i młodzież uczęszczają do sześciu szkół podstawowych. Baza lokalowa poszczególnych placówek jest zróżnicowana. Niemniej samorząd zapewnia uczniom odpowiednie warunki lokalowe oraz podejmuje działania mające na celu wzbogacanie istniejącej infrastruktury.

Liczba uczniów według stanu na dzień 30 września 2019 roku (System Informacji Oświatowej), przedstawiała się następująco:

1. Szkoła Podstawowa im. Kornela Makuszyńskiego w Ostrowążu:
Szkoła – 8 oddziałów, 76 uczniów
Oddz. Przedszkolny – 1 oddział, 15 uczniów
2. Szkoła Podstawowa im. Janiny Porazińskiej w Piotrkowicach
Szkoła – 7 oddz., 52 uczniów
Oddz. Przedszkolny – 1 oddz., 16 uczniów
3. Szkoła Podstawowa im. Adama Mickiewicza w Szyszyńskich Holendrach
Szkoła – 8 oddz., 134 uczniów
Oddz. Przedszkolny – 2 oddz., 37 uczniów
4. Szkoła Podstawowa im. mjr. Henryka Sucharskiego w Licheniu Starym
Szkoła – 10 oddz., 176 uczniów
Oddz. Przedszkolny – 3 oddz., 65 uczniów
5. Szkoła Podstawowa im. Henryka Sienkiewicza w Wąsoszach
Szkoła – 8 oddz., 104 uczniów
Oddz. Przedszkolny – 2 oddz., 26 uczniów

6. Zespół Szkolno-Przedszkolny w Ślesinie
Szkoła – 27 oddz., 564 uczniów
Oddz. Przedszkolne – 11 oddz., 263 uczniów.

Na kształt sieci szkół, wykorzystywanie budynków, koszty związane z prowadzeniem poszczególnych placówek bezpośredni wpływ mają procesy demograficzne. Z jednej strony niewielka liczba uczniów w poszczególnych klasach daje możliwości indywidualizowania procesów nauczania, z drugiej jednak wpływa na wysokość wydatków ponoszonych na rzecz prowadzenia tych placówek.

Poniższa tabela pokazuje, jaka była wysokość subwencji oświatowej przyznanej na rok 2019 i jaka była wysokość wydatków poniesionych przez Gminę na ten obszar.

Wysokość subwencji oświatowej za rok 2019 r. dla Gminy Ślesin
13.240.027,00 zł
Wysokość wydatków na oświatę w 2019 r. poniesionych przez Gminę Ślesin
20.614.953,54 zł

Ponadto, realizując zadania organu prowadzącego w 2019 roku Burmistrz przeprowadził, zgodnie z Rozporządzeniem MEN w sprawie uzyskiwania stopni awansu zawodowego przez nauczycieli, jeden egzamin na stopień nauczyciela mianowanego.

Wszystkie placówki oświatowe z terenu Gminy Ślesin prawidłowo wykonywały swoje zadania.

4. Realizacja uchwał

Gmina Ślesin realizuje na bieżąco uchwały podejmowane przez Radę Miejską. W 2019 roku podjętych zostało łącznie 119 uchwał. Ponadto organ wykonawczy realizuje szereg uchwał podjętych wcześniej tj. przed 2019 rokiem.

Rozstrzygnięcia nadzorcze w stosunku do uchwał podjętych przez Radę Miejską Gminy Ślesin w 2019 roku

Uchwały podejmowane przez Radę Miejską Gminy Ślesin podlegają badaniu ich zgodności z prawem przez organ nadzoru, którym jest Wojewoda Wielkopolski, a w stosunku do uchwał mających skutki dla budżetu Gminy – Regionalna Izba Obrachunkowa, które to organy mogą stwierdzić nieważność uchwały w całości lub w części. Na ogólną liczbę 119 uchwał uchwalonych przez Radę w 2019 roku rozstrzygnięcia nadzorcze zostały podjęte w stosunku do dziewięciu uchwał. Wojewoda Wielkopolski podjął rozstrzygnięcia nadzorcze w sprawie następujących uchwał:

- 1) uchwały nr 53/IV/19 z dnia 30 stycznia 2019 roku w sprawie Regulaminu korzystania ze świetlic wiejskich na terenie Gminy Ślesin. Wojewoda Wielkopolski rozstrzygnięciem nadzorczym z dnia 19 lutego 2019 r. stwierdził nieważność § 2 ust.7, § 3 zdanie pierwsze i czwarte oraz § 4 załącznika do uchwały, ze względu na istotne naruszenie prawa. Uchylone przepisy zakładały m.in.: że środki uzyskane z wynajęcia świetlic wiejskich stanowią dochód gminy i powinny być przeznaczone na utrzymanie świetlic, z których zostały uzyskane. Ponadto Rada postanowiła również, m.in. że za bezpieczeństwo i porządek odpowiada organizator imprezy, za ewentualne szkody - najemca lub osoba, której świetlica została udostępniona oraz że Gmina nie ponosi odpowiedzialności za wypadki i szkody na osobach i mieniu, będące skutkiem korzystania ze świetlic lub ich wyposażenia w sposób niezgodny z przeznaczeniem, bądź postanowieniami Regulaminu.
- 2) uchwały nr 82/VII/19 z dnia 26 kwietnia 2019 roku w sprawie ustalenia zasad i trybu korzystania z parkingu niestrzeżonego na terenie Przystani Miejskiej w Ślesinie. Wojewoda Wielkopolski orzekł nieważność § 11 załącznika nr 1 do uchwały mówiącego, że w przypadku niezgodnego z regulaminem zaparkowania pojazdu, jeśli ma ono bezpośredni wpływ na bezpieczeństwo osób lub mienia, korzystający z parkingu Użytkownik wyraża zgodę na odholowanie pojazdu w wybrane przez Właściciela miejsce. Odholowanie pojazdu nastąpi na koszt i ryzyko Użytkownika”.

- 3) uchwały nr 83/VII/19 z dnia 26 kwietnia 2019 roku w sprawie zasad korzystania z gminnego obiektu użyteczności publicznej – obiektu sportowego „Moje Boisko Orlik 2012” przy ul. Gen.Maczka 2 w Ślesinie. Rozstrzygnięciem nadzorczym z dnia 28 maja 2019 roku Wojewoda Wielkopolski stwierdził nieważność pkt 12 tiret pierwsze i drugie, pkt 13 zdanie drugie oraz pkt 14 załącznika do uchwały. Zakwestionowane przepisy dotyczyły m.in. przepisów porządkowych mówiących, że zarządca kompleksu nie ponosi odpowiedzialności za wypadki powstałe w trakcie korzystania z obiektu oraz że użytkownicy korzystają z boisk na własną odpowiedzialność i odpowiadają materialnie za wyrządzone szkody na zasadach określonych w odrębnych przepisach.
- 4) uchwały nr 84/XVII/19 z dnia 26 kwietnia 2019 roku w sprawie zasad korzystania z gminnego obiektu użyteczności publicznej – Przystani Wodnej w Ślesinie w zakresie:
- 1) pkt 15 zdanie drugie w rozdziale 2 „Postanowienia ogólne” o treści: „właściciel może w trybie natychmiastowym dokonać usunięcia jednostki pływającej z postoju, poza teren przystani na koszt ich użytkownika”,
 - 2) pkt 3 w zdaniu „Użytkownicy, rezydenci i członkowie załóg zobowiązują się do przestrzegania obowiązujących przepisów porządkowych, BHP, PPOŻ” zwrot: „i innych” oraz pkt 12 w rozdz.4. „Zasady porządkowe” o treści: „Każda jednostka pływająca, która może zatonać, a rezydent lub użytkownik nie reaguje na zagrożenie i wezwania, może zostać usunięta z przystani przez personel na koszt użytkownika”,
 - 3) pkt 4 o treści: „Inne sprawy dotyczące przystani nie ujęte w regulaminie leżą w gestii właściciela i personelu” i pkt 5 w rozdz.4 „Postanowienia końcowe” o treści: „Regulamin niniejszy wchodzi w życie z dniem ogłoszenia i obowiązuje na czas nieokreślony”, ponieważ jest to akt prawa miejscowego, który podlega ogłoszeniu w dzienniku urzędowym. W związku z tym nie wprowadza się odpowiedniego wymaganego dla aktów prawa miejscowego vacatio legis.
- 5) uchwały nr 95/VIII/19 z dnia 27 maja 2019 roku w sprawie zasad korzystania z gminnego obiektu użyteczności publicznej – miejsca do cumowania w Parku Miejskim w Ślesinie. Wojewoda Wielkopolski stwierdził nieważność załącznika do uchwały w zakresie:
- 1) pkt 15 zdanie drugie w rozdziale 2. zatytułowanym „Postanowienia ogólne” o treści: „Zarządca może w trybie natychmiastowym dokonać usunięcia jednostki pływającej z postoju, poza teren miejsca do cumowania na koszt ich użytkownika”,
 - 2) pkt 2 zwrot „i innych” w zdaniu: „Użytkownicy, rezydenci i członkowie załóg zobowiązują się do przestrzegania obowiązujących przepisów porządkowych, BHP, PPOŻ”,

3) pkt 8 w rozdziale 4 „Zasady porządkowe” o treści: „Każda jednostka pływająca, która może zatonać, a rezydent lub użytkownik nie reaguje na zagrożenie i wezwania, może zostać usunięta z miejsca do cumowania przez personel na koszt użytkownika”.

Podstawowym zarzutem Wojewody Wielkopolskiego w stosunku do wszystkich ww. uchwał było to, że rada gminy nie jest uprawniona do wprowadzania jakichkolwiek przepisów ustalających lub modyfikujących odpowiedzialność karną i cywilną. Przepis wynikający z art.40 ust.2 pkt 4 ustawy o samorządzie gminnym daje organowi stanowiącemu gminy kompetencje jedynie do formułowania norm i zasad prawidłowego postępowania oraz ustalania obowiązujących reguł zachowania się podmiotów korzystających z tych obiektów.

Pozostałe rozstrzygnięcia nadzorcze Wojewody Wielkopolskiego dotyczyły uchwał:

- 6) Uchwały z dnia 27 maja 2019 roku nr 93/VIII/19 w sprawie nadania Statutu Osiedla „Powstańców Wielkopolskich” w Ślesinie oraz nr 94/VIII/19 w sprawie nadania Statutu Osiedla „Północ” w Ślesinie. Wojewoda Wielkopolski stwierdził nieważność § 16 ust. 2 ww. uchwał o treści: „Do zakresu działania Zebrania Mieszkańców Osiedla należy także sprawowanie kontroli działalności Przewodniczącego i Zarządu. W tym celu Zebranie Mieszkańców Osiedla może powołać specjalne komisje”; ust.3 o treści: „Zebranie Mieszkańców osiedla podejmując uchwałę o powołaniu komisji, o jakiej mowa w ust.2 określa precyzyjnie jej zadania i czas działania” i ust.4 o treści: „Komisje, o jakich mowa w ust. 2 są uprawnione w szczególności do: 1) żądania wyjaśnień, 2) zapoznania się z dokumentami, 3) przeprowadzenia oględzin”. Wojewoda wskazał, że zgodnie z ustawą o samorządzie gminnym kontrolę i nadzór nad działalnością organów jednostki pomocniczej sprawują organy gminy, dlatego też Rada Miejska Gminy Ślesin nie była uprawniona do przyznania organowi uchwałodawczemu osiedla (Zebraniu Mieszkańców Osiedla) kompetencji kontrolnych. Rada nie jest również upoważniona do tworzenia w drodze uchwały innych organów (komisji) jednostki pomocniczej gminy, tym bardziej do możliwości ich powołania przez zebranie mieszkańców osiedla. Wojewoda uchylił również § 32 o treści: „W sprawach spornych postanowienia niniejszego Statutu interpretuje wiążąco Burmistrz”, ponieważ w polskim porządku prawnym nie występuje obecnie instytucja powszechnie obowiązującej wykładni aktów normatywnych zarówno przez organ je stanowiący, jak też przez jakikolwiek inny podmiot.
- 7) Uchwały nr 115/XIII/19 z dnia 25 września 2019 roku w sprawie regulaminu określającego zasady wynagradzania nauczycieli przedszkoli, szkół i innych placówek oświatowych, wysokość oraz szczegółowe warunki przyznawania nauczycielom dodatków: za wysługę

lat, motywacyjnego, funkcyjnego, za warunki pracy oraz niektórych innych składników wynagrodzenia. Wojewoda Wielkopolski rozstrzygnięciem nadzorczym z dnia 5 listopada 2019 roku stwierdził nieważność uchwały w części obejmującej: § 4, § 6 ust.2, ust.5, ust.8 w zakresie zwrotów: „o których mowa w § 6 ust. 2 pkt 1 do 4” oraz „po uwzględnieniu opinii powołanej przez siebie komisji w składzie: 1) Przedstawiciel Burmistrza Miasta i Gminy Ślesin, 2. Przedstawiciel Komisji Oświaty, 3. Przedstawiciel związków zawodowych” i ust. 10, § 7 ust.2 zdanie drugie i ust.4 pkt 4 (odnoszący się do zasad przyznawania dodatku funkcyjnego), § 9 ust.2, § 10 ust.1 w zakresie zwrotu: „lub szkodliwych dla zdrowia”, ust.6 w zakresie zwrotów: „lub szkodliwych dla zdrowia”, ust.8, ust.9 w zakresie zwrotu: „lub szkodliwych dla zdrowia” i ust.11, § 11 ust.1 i ust.5, § 12 ust.6, § 13, ze względu na istotne naruszenie prawa.

Wojewoda Wielkopolski części uchylonych przepisów zarzucił, że wykraczają poza zakres normy kompetencyjnej wynikającej z Karty Nauczyciela, bądź wkraczają w materię uregulowaną już ustawowo. Ponadto Rada w części przepisów przyjęła inne rozwiązania niż ustawodawca lub w sposób nieprawidłowy wypełniła normę kompetencyjną.

Wymienione nieprawidłowości nie wykluczyły wyżej wymienionych uchwał z obrotu prawnego, obowiązują one nadal z wyłączeniem uchylonych przepisów.

Ponadto Wojewoda Wielkopolski zaskarżył do Wojewódzkiego Sądu Administracyjnego w Poznaniu uchwałę nr 68/VI/19 z dnia 28 marca 2019 r. w sprawie miejscowego planu zagospodarowania przestrzennego dla wybranych terenów na obszarze gminy Ślesin. Wojewódzki Sąd Administracyjny w Poznaniu wyrokiem z dnia 29 stycznia 2020 r. stwierdził nieważność ww. uchwały w całości uznając, że ustalenia planu naruszają ustalenia obowiązującego studium uwarunkowań i kierunków zagospodarowania przestrzennego gminy Ślesin. Stanowi to istotne naruszenie przepisów art.20 ust.1 ustawy w odniesieniu do obowiązku stwierdzenia przez radę gminy nienaruszalności ustaleń planu względem studium, a jednocześnie istotne naruszenie zasad sporządzania planu zagospodarowania przestrzennego.

Regionalna Izba Obrachunkowa w Poznaniu w 2019 roku nie wydała rozstrzygnięć nadzorczych.

2.1. Uchwały realizowane przez Miejsko-Gminny Ośrodek Pomocy Społecznej

Część uchwał realizowana jest przez Miejsko-Gminny Ośrodek Pomocy Społecznej. Wszystkie uchwały regulują kwestie dotyczące udzielanej pomocy potrzebującym mieszkańcom albo programy, w ramach których Gmina zapewnia mieszkańcom korzystanie z szeregu usług ułatwiających funkcjonowanie szczególnie potrzebujących mieszkańców gminy.

W 2019 roku Miejsko-Gminny Ośrodek Pomocy Społecznej realizował następujące uchwały:

- 1) Uchwała nr 49/IV/19 z dn. 30.01.2019 r.** w sprawie upoważnienia Dyrektora Miejsko-Gminnego Ośrodka Pomocy Społecznej Ślesinie do załatwiania indywidualnych spraw z zakresu administracji publicznej dotyczących zryczałtowanego dodatku energetycznego, o którym mowa w ustawie z dnia 10.04.1997 r. - Prawo energetyczne (Dz.U. z 2018 r., poz.755 ze zm.).

Na podstawie tej uchwały wydano 32 decyzje. Wysokość udzielonej pomocy wyniosła 888,00 zł:

- *11,22 zł - dla osoby samotnej
- *15,58 zł – dla gospodarstwa domowego składającego się od 2-4 osób
- *18,70 zł – dla gospodarstwa domowego składającego się z 5 osób i powyżej.

- 2) Uchwała nr 76/IX/15 z dnia 21.08.2015 r.** w sprawie regulaminu udzielenia pomocy materialnej o charakterze socjalnym dla uczniów zamieszkałych na terenie gminy Ślesin.

W 2019 roku pomoc o charakterze socjalnym otrzymało 45 osób. Wysokość świadczenia dla I gr wynosiła 124,00 zł, dla II gr – 99,20 zł.

- 3) Uchwała nr 148/XV/16 z dn. 10.03.2016 r.** w sprawie wyznaczenia M-GOPS w Ślesinie do realizacji ustawy o pomocy państwa w wychowywaniu dzieci.

W roku 2019 wypłacono kwotę 11.592.291,00 zł.

Liczba świadczeń (wypłaconych zasiłków w 2019) -3937.

- 4) Uchwała nr 162/XVII/16 z dn. 28.04.2016 r.** w sprawie ustalenia gminnego programu przeciwdziałania przemocy w rodzinie oraz ochrony ofiar przemocy w rodzinie dla Gminy Ślesin na lata 2016-2020.

W ramach realizacji tej uchwały organizowane były cykliczne spotkania Zespołu Interdyscyplinarnego w ramach procedury Niebieskiej Karty. W 2019 założono 31 Niebieskich Kart oraz zorganizowano 105 spotkań grup roboczych. Zespół Interdyscyplinarny współpracuje z innymi instytucjami, np. z policją, sądem, szkołami. Ponadto zostały przeprowadzone szkolenia dla członków Zespołu Interdyscyplinarnego.

- 5) Uchwała nr 164/XVII/16 z dn. 28.04.2016 r.** w sprawie określenia szczegółowych warunków przyznawania i odpłatności za usługi opiekuńcze i specjalistyczne usługi opiekuńcze oraz szczegółowych warunków częściowego lub całkowitego zwolnienia z opłat i trybu ich pobierania.

Liczba rodzin korzystających z usług opiekuńczych - 89 (124 osoby)

w tym odpłatnie - 83

nieodpłatnie - 6

Liczba osób korzystających ze specjalistycznych usług opiekuńczych - 15 (nieodpłatnie).

- 6) Uchwała nr 48/IV/19 z dn. 30.01.2019r.** w sprawie podwyższenia kryterium dochodowego uprawniającego do przyznania świadczenia pieniężnego w formie zasiłku celowego na zakup posiłku lub żywności dla osób i rodzin wymienionych w uchwale nr 140 Rady Ministrów z 15 października 2018r. w sprawie ustanowienia wieloletniego rządowego programu „Posiłek w szkole i w domu” na lata 2019 – 2023.

Podwyższono kryterium dochodowe uprawniające osoby samotnie gospodarujące oraz osoby w rodzinie do świadczenia pieniężnego w formie zasiłku celowego na zakup posiłku lub żywności przyznawanego w ramach wieloletniego rządowego programu „Posiłek w szkole i w domu” na lata 2019 – 2023 odpowiednio do wysokości 150% kwot kryteriów dochodowych, o których mowa w art. 8 ust. 1 pkt 1 i 2 ustawy z dnia 12 marca 2004 r. o pomocy społecznej.

W 2019 roku z dożywiania w szkołach korzystało 197 uczniów. 529 to zasiłki celowe w ramach programu.

7) Uchwała nr 48/IV/19 z dn. 30.01.2019r. w sprawie ustanowienia programu osłonowego w zakresie dożywiania dzieci i młodzieży oraz osób dorosłych zamieszkałych na terenie Gminy Ślesin w ramach wieloletniego rządowego programu "Posiłek w szkole i w domu" na lata 2019-2023.

Program realizuje Miejsko-Gminny Ośrodek Pomocy Społecznej w Ślesinie we współpracy ze szkołami i przedszkolami. Koordynatorem programu jest Miejsko-Gminny Ośrodek Pomocy Społecznej w Ślesinie.

W szczególnie uzasadnionych przypadkach, gdy dziecko wyraża chęć zjedzenia posiłku, odpowiednio dyrektor szkoły lub przedszkola informuje Miejsko-Gminny Ośrodek Pomocy Społecznej w Ślesinie o potrzebie udzielenia pomocy w formie posiłku. Przyznanie takiej pomocy odbywa się bez wydania decyzji administracyjnej przyznającej posiłek oraz bez przeprowadzania rodzinnego wywiadu środowiskowego. W 2019 roku dożywianie dzieci w szkołach w ramach programu osłonowego objęło 30 uczniów.

8) Uchwała nr 132/XIV/19 z dn. 29.10.2019r. w sprawie przyjęcia Strategii Integracji i Rozwiązywania Problemów Społecznych Miasta i Gminy Ślesin na lata 2019-2024.

Strategia Integracji i Rozwiązywania Problemów Społecznych dla Gminy Ślesin na lata 2019-2024 jest wieloletnim dokumentem programowym, który ma istotne znaczenie dla zapewnienia bezpieczeństwa społecznego mieszkańców gminy Ślesin, w szczególności grup zagrożonych wykluczeniem społecznym.

Dokument ten zawiera między innymi diagnozę i identyfikację najważniejszych problemów społecznych na terenie gminy. Wskazuje cele strategiczne i kierunki działania, które należy podejmować, aby je osiągnąć.

2.2. Urząd i Miasta i Gminy Ślesin

Struktura Organizacyjna Urzędu Miasta i Gminy wprowadzona Zarządzeniem Nr 44/2015 Burmistrza Miasta i Gminy Ślesin z dnia 30 grudnia 2015 r. w sprawie wprowadzenia Regulaminu Organizacyjnego Urzędu Miasta i Gminy w Ślesinie ze zm.¹ obejmuje niżej wymienione referaty i samodzielne stanowiska;

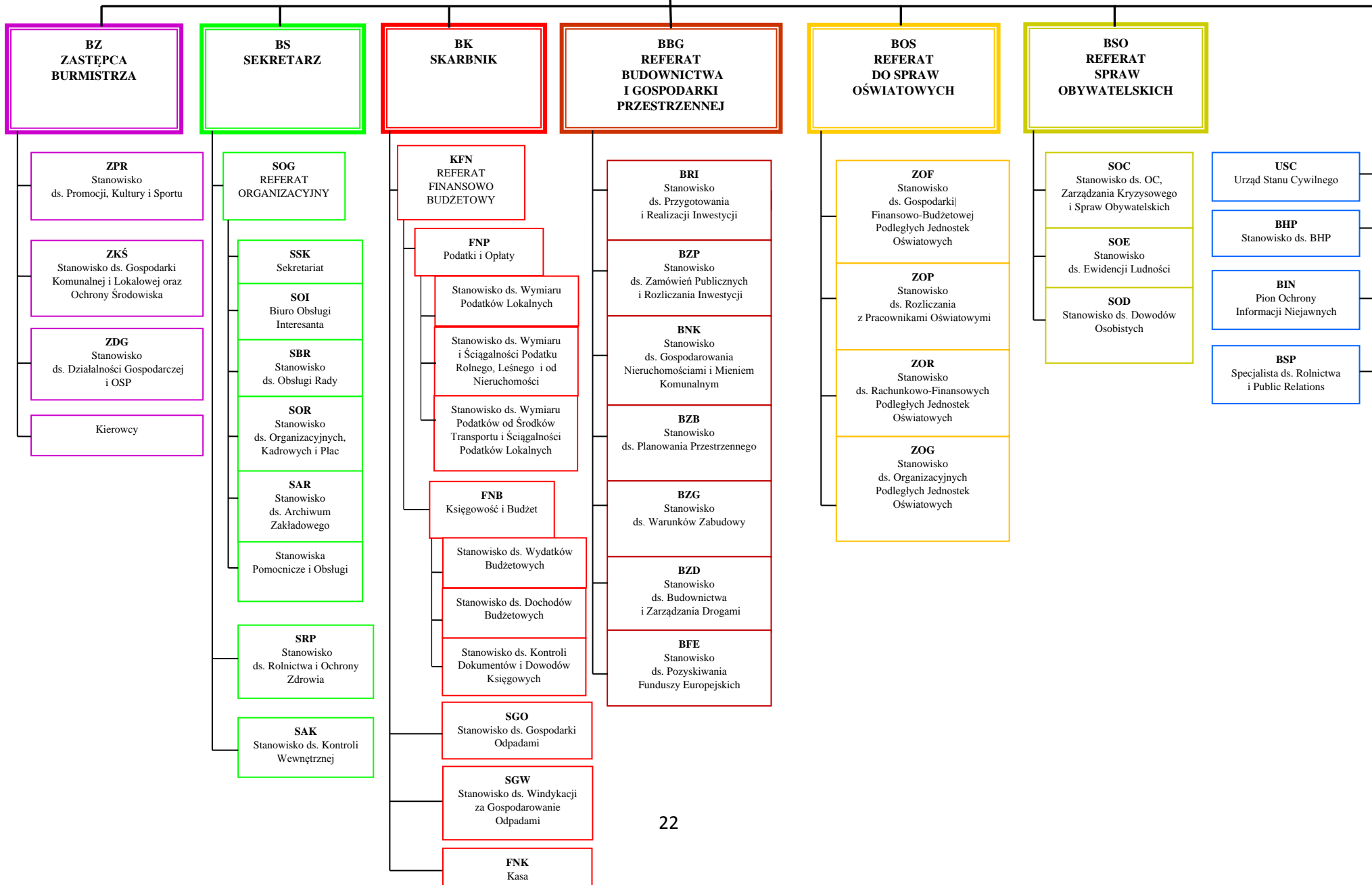
- 1) Burmistrz
- 2) Zastępca Burmistrza
- 3) Sekretarz
- 4) Skarbnik
- 5) Referat Organizacyjny,
- 6) Referat Finansowo-Budżetowy,
- 7) Referat Spraw Obywatelskich,
- 8) Urząd Stanu Cywilnego,
- 9) Referat ds. Budownictwa i Gospodarki Przestrzennej,
- 10) Referat ds. Oświatowych,
- 11) Stanowisko ds. Rolnictwa i Ochrony Zdrowia,
- 12) Stanowisko ds. Działalności Gospodarczej i OSP,
- 13) Stanowisko ds. Gospodarki Komunalnej i Lokalowej oraz Ochrony Środowiska,
- 14) Stanowisko ds. Gospodarki Odpadami,
- 15) Stanowisko ds. Windykacji za Gospodarowanie Odpadami,
- 16) Stanowisko ds. Promocji, Kultury i Sportu,
- 17) Stanowisko ds. Kontroli Wewnętrznej,
- 18) Stanowisko ds. BHP,
- 19) Pion Ochrony Informacji Niejawnych,

¹ Zmiany do Zarządzenia Nr 44/2015 1) Zarządzenie nr 30/2016 Burmistrza Miasta i Gminy Ślesin z dnia 29 grudnia 2016 r. w sprawie zmiany Regulaminu organizacyjnego Urzędu Miasta i Gminy w Ślesinie. 2) Zarządzenie Nr 28/2017 Burmistrza Miasta i Gminy Ślesin z dnia 31 października 2017 r. w sprawie zmiany Regulaminu organizacyjnego Urzędu Miasta i Gminy w Ślesinie. 3) Zarządzenie Nr 37/2017 r. Burmistrza Miasta i Gminy w Ślesinie w sprawie zmiany Regulaminu organizacyjnego w Ślesinie 4) Zarządzenie Nr 9/2019 Burmistrza Miasta i Gminy Ślesin z dnia 1 kwietnia 2019 r. w sprawie zmiany Regulaminu organizacyjnego Urzędu Miasta i Gminy w Ślesinie 5) Zarządzenie Nr 35/2019 Burmistrza Miasta i Gminy Ślesin z dnia 26 listopada 2019 r. w sprawie zmian w Regulaminie Organizacyjnym Urzędu Miasta i Gminy w Ślesinie.

SCHEMAT STRUKTURY ORGANIZACYJNEJ URZĘDU MIASTA I GMINY W ŚLESINIE

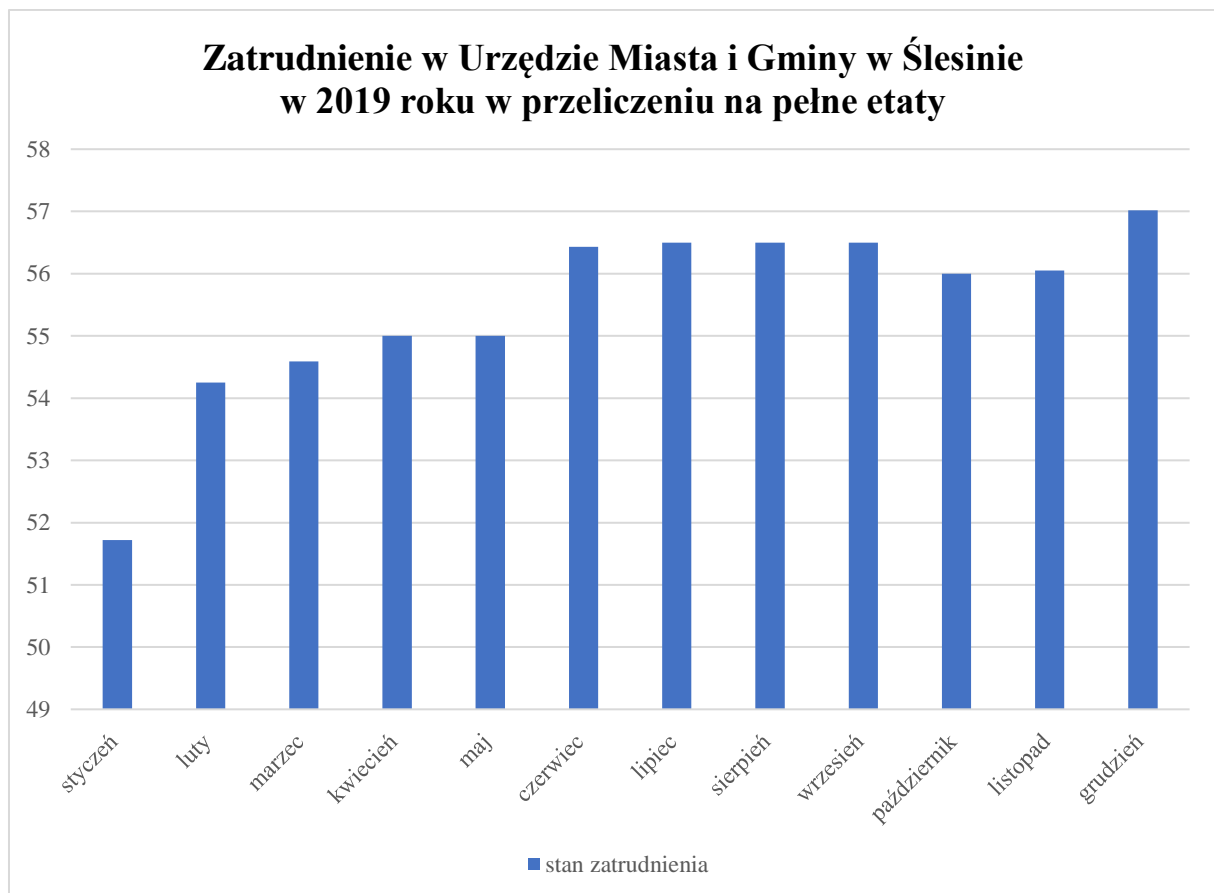
Załącznik nr 1 do Regulaminu Organizacyjnego Urzędu Miasta i Gminy w Ślesinie wprowadzonego Zarządzeniem Nr 9/2019 Burmistrza Miasta i Gminy Ślesin z dnia 1 kwietnia 2019 r. w sprawie zmiany Regulaminu Organizacyjnego Urzędu Miasta i Gminy w Ślesinie

B
BURMISTRZ



1. Stan zatrudnienia wg miesięcy na dzień ostatniego dnia miesiąca w przeliczeniu na pełne etaty:

- 1) Styczeń 2019 r. **51,72 etatu**
- 2) Luty 2019 r. **54,25 etatu**
- 3) Marzec 2019 r. **54,59 etatu**
- 4) Kwiecień 2019 r. **55 etatów**
- 5) Maj 2019 r. **55 etatów**
- 6) Czerwiec 2019 r. **56,43 etatu**
- 7) Lipiec 2019 r. **56,5 etatu**
- 8) Sierpień 2019 r. **56,5 etatu**
- 9) Wrzesień 2019 r. **56,5 etatu**
- 10) Październik 2019 r. **56 etatów**
- 11) Listopad 2019 r. **56,05 etatu**
- 12) Grudzień 2019 r. **57,02 etatu**



Źródło: Opracowanie własne

Jak można zauważyć na podstawie powyższego wykresu na przestrzeni 2019 roku odnotowano zwiększony ruch kadrowy w Urzędzie Miasta i Gminy w Ślesinie w miesiącach czerwiec, lipiec, sierpień, wrzesień oraz grudzień. Przyczyną było zatrudnienie pracowników po realizacji projektów z Powiatowego Urzędu Pracy w Koninie w zakresie robót publicznych oraz staży.

Podatki, dochody gminy, opłaty

Dochody gminy to przede wszystkim podatki, a także wpływy z różnych opłat.

W 2019 roku obowiązywała uchwała Nr 16/II/18 Rady Miejskiej Gminy Ślesin z dnia 5 grudnia 2018 roku w sprawie stawek podatku od nieruchomości na 2019 rok.

Poniższa tabela zawiera stawki podatku oraz stawki maksymalne:

	Stawka Rady Miejskiej Gminy Ślesin na 2019	Stawka maksymalna na 2019 zgodnie z obwieszczeniem Ministra Finansów z dnia 25.07.2018r.
Od gruntów z działalności gospodarczej	0,85 zł	0,93 zł
Od jezior	4,50 zł	4,71 zł
Od pozostałych gruntów	0,20 zł	0,49 zł
O gruntów objętym obszarem rewitalizacji	2,00 zł	3,09 zł
Od budynków mieszkalnych	0,60 zł	0,79 zł
Od budynków związanych z działalnością gospodarczą	20,00 zł	23,47 zł
Od budynków związanych z dział. gospodarczą w zakresie obrotu mat. siewnym	9,56 zł	10,98 zł
Od budynków związanych z udzielaniem świadczeń zdrowotnych	4,55 zł	4,78 zł
Od pozostałych budynków	6,21 zł	7,90 zł
Od budynków letniskowych	7,90 zł	7,90 zł
Od budowli	2 %	2 %

Wymiar podatku od osób fizycznych wyniósł – 2.623.640,00 zł, natomiast od osób prawnych - 9.387.818,00 zł.

W roku 2018 została podjęta także uchwała Nr 17/II/18 Rady Miejskiej Gminy Ślesin w sprawie obniżenia ceny skupu żyta stanowiącej podstawę wymiaru podatku rolnego na rok 2019.

Podstawa podatku na 2019 r. została obniżona z kwoty 54,36 za 1 dt do kwoty 37,00 zł za 1 dt.

Wymiar podatku od osób fizycznych wyniósł – 508.797,12 zł, natomiast od osób prawnych - 8.386,00 zł.

Uchwała Nr 326/XXXIV/17 Rady Miejskiej Gminy Ślesin z dnia 30 października 2017 roku obowiązująca w 2019r. określa wzory formularzy podatkowych:

- informacji na podatek od nieruchomości (IN-1)
- deklaracji na podatek od nieruchomości (DN-1)
- informacji na podatek rolny(IR-1)
- deklaracji na podatek rolny (IN-1)
- informacji na podatek leśny (IL-1)
- deklaracji na podatek leśny (DL-1)

Z kolei uchwała Nr 215/XXX/04 Rady Miejskiej Gminy Ślesin z dnia 09 grudnia 2004 r. reguluje zwolnienia w podatku od nieruchomości. Skutki udzielonych zwolnień w podatku od nieruchomości na dzień 31.12.2019 r. od osób fizycznych wyniosły – 75.560,99 zł , natomiast od osób prawnych – 1.742.811,76 zł, które dotyczą, zgodnie z ww. uchwałą, między innymi mienia gminy i jednostek podległych.

Ponadto od 2015 roku obowiązuje uchwała w sprawie określenia wysokości stawek podatku od środków transportu. W minionym roku wystawiono 12 wezwań o złożenie deklaracji na podatek od środków transportowych, 15 postanowień wszczynających wydanie decyzji przypisujących podatek oraz 6 decyzji określających wysokość zobowiązania podatkowego.

Realizacja powyższych uchwał to także egzekucja oraz kontrola ich realizacji.

Zaległości podatkowe na dzień 31 grudnia 2019 wynosiły:

OSOBY FIZYCZNE

1. PODATEK ROLNY	36.937,77
	(w tym hipoteka 1.081,50)
2. PODATEK OD NIERUCHOMOŚCI	240.612,96
	(w tym hipoteka 87,20)
3. PODATEK LEŚNY	177,18
4. PODATEK OD ŚRODKÓW TRANSP.	120.617,00

OSOBY PRAWNE

1. PODATEK ROLNY	-----
2. PODATEK OD NIERUCHOMOŚCI	47.568,00
3. PODATEK LEŚNY	-----
4. PODATEK OD ŚRODKÓW TRANSP.	2.306,60

Ogółem zaległości na 31.12.2019 roku - 448.219,51

W 2019 wystawiono 1957 upomnień na kwotę 1.694.524,55 zł., co przedstawia poniższa tabela:

	ILOŚĆ UPOMNIENI	KWOTA
Podatek rolny osoby fizyczne	774	439.484,14
Podatek od nieruchomości osoby fizyczne	1.111	517.017,21
Podatek leśny osoby fizyczne	2	101,20
Podatek od środków transportowych osoby fizyczne	33	391.280,20
Podatek rolny osoby prawne	-----	-----
Podatek od nieruchomości osoby prawne	26	311.680,00
Podatek leśny osoby prawne	-----	-----
Podatek od środków transportowych osoby prawne	11	34.961,80

Ponadto sporządzono 54 tytuły wykonawcze na kwotę 106.889,86 zł.

Uchwała nr 107/XII/15 Rady Miejskiej Gminy Ślesin z dnia 9 grudnia 2015 roku reguluje kwestie opłaty targowej, która pobierana jest w miejscowości Ślesin oraz Licheń Stary. Z tego tytułu do budżetu gminy wpłynęła łączna kwota zł ze stanem **80.369,00 zł** na koniec 2019 roku. Ponadto w 2016 roku podjęta została także uchwała wprowadzająca opłatę miejscową. Obejmuje ona kilkanaście miejscowości, w których opłata obejmuje osoby fizyczne przebywające dłużej niż dobę w celach wypoczynkowych, szkoleniowych lub turystycznych.

W grudniu 2018 roku została podjęta uchwała nr 35/III/18 z dnia 28 grudnia 2018 roku w sprawie likwidacji jednostki budżetowej Centrum Sportu i Rekreacji w Ślesinie, w następstwie której mienie pozostałe po likwidacji jednostki budżetowej Centrum Sportu i Rekreacji w Ślesinie przejęła Gmina Ślesin, a należności i zobowiązania zlikwidowanej jednostki budżetowej przejął Urząd Miasta i Gminy w Ślesinie.

W związku z powyższym podjęto Uchwałę Rady Miejskiej Gminy Ślesin nr 84/VII/19 z dnia 26 kwietnia 2019 r. w sprawie zasad korzystania z gminnego obiektu użyteczności publicznej – Przystani Wodnej w Ślesinie. Na podstawie tej uchwały głównym źródłem dochodu był port. Wysoki standard usług oraz wyważona i uwzględniająca pozycję rynkową cena usług sprawiła, iż wszystkie dostępne miejsca do sprzedaży w pakietach całosezonowych zostały wyprzedane. Zawarto 84 umowy na cumowanie jachtów i żaglówek.

W trakcie trwania sezonu turystycznego w parku miejskim został rozbudowany pomost wraz z przystosowaniem go do cumowania łodzi na 12 stanowisk. W następstwie podjęto uchwałę nr 95/VIII/19 regulującą zasady korzystania cumowania łodzi również w parku miejskim.

Wykonie uchwał nr 84/VII/19 oraz nr 95/VIII/19 przyniosło gminie Ślesin w 2019r opłaty w następującym podziale:

- | | |
|--|----------------------|
| • Miejsca postojowe przy pomostach na przystani wodnej : | 170.550,00 zł |
| • Parking przy przystani wodnej: | 108.083,00 zł |
| • Sprzedaż biletów na kursy rejsowe Statkiem Pawełek: | 25.161,00 zł |
| • Wynajem statku Paweł na kursy indywidualne: | 28.370,00 zł |
| • Opłaty za usługi na przystani wodnej: | 5.404,00 zł |
| • Umowy na wdzierżawienie terenu przy przystani wodnej | |
| • pod usługi handlowe, reklamy itp.: | 17.384,00 zł |
| • Dzierżawy całoroczne dla stałych gastronomii: | 75.411,00 zł |

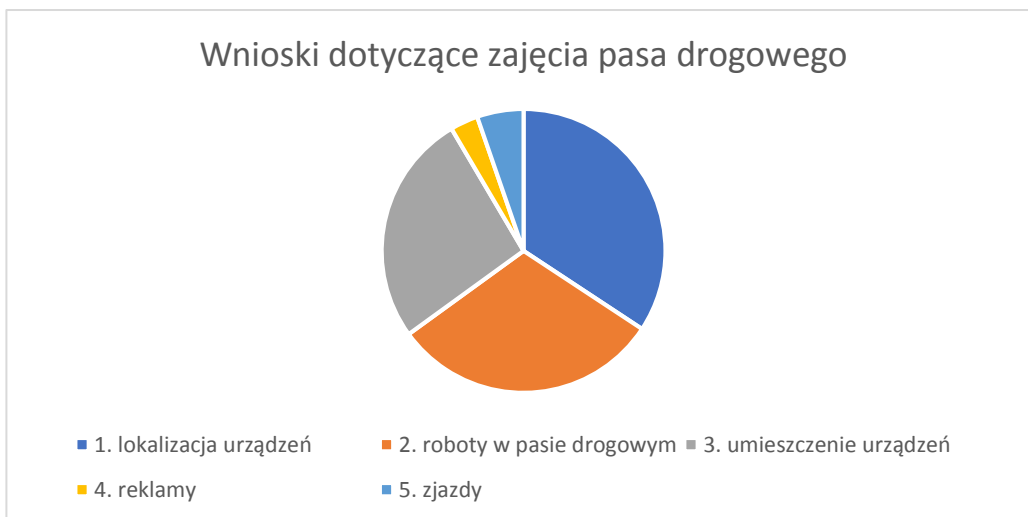
RAZEM: 430.363,00 zł

Powyższe kwoty opisują stan na dzień 31.10.2019 r i zostały podane w kwotach brutto. Wpływ netto z tytułu wyżej wyszczególnionych pozycji wynosi na dzień 31.10.2019 r.- **359.946,92 zł**

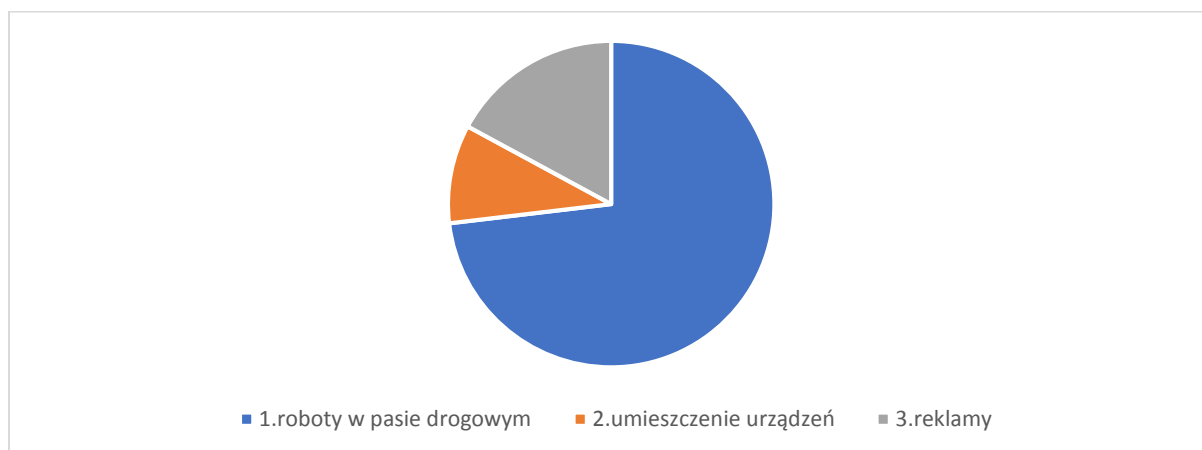
W 2019 roku dwukrotnie zmieniono obowiązującą uchwałę nr 405/XXXIX/18 Rady Miejskiej Gminy Ślesin z dnia 09 maja 2018 roku w sprawie ustalenia wysokości stawek za zajęcie pasa drogowego dróg gminnych Gminy Ślesin oraz za umieszczenie w pasie drogowym urządzeń infrastruktury technicznej i obiektów budowlanych niezwiązanych z potrzebami zarządzania drogami lub potrzebami ruchu drogowego oraz reklam. Pierwsza zmiana dotyczyła ustalenia odrębnej stawki opłaty rocznej za zajęcie pasa drogowego w odniesieniu do obiektów i urządzeń infrastruktury gazowej. Zmiana uchwały nr 81/VII/19 Rady Miejskiej Gminy Ślesin z dnia 26 kwietnia 2019 roku miała przyczynić się do przyspieszenia podjęcia decyzji przez Polską Spółkę Gazownictwa Sp. z o.o. Oddział Zakład Gazowniczy w Poznaniu w sprawie rozbudowy sieci gazowej do m. Ślesin. Zachodziła obawa, że zbyt wysoka stawka roczna w przypadku umieszczenia urządzeń w pasie drogowym, może ograniczyć rozwój Miasta i Gminy Ślesin w tym zakresie. Druga zmiana była podyktowana nowelizacją ustawy o drogach publicznych, która wymagała od zarządców dróg obniżenia maksymalnych stawek za zajęcie pasa drogowego w odniesieniu do obiektów i urządzeń infrastruktury telekomunikacyjnej. Podjęta uchwała nr 148/XVI/19 Rady Miejskiej Gminy Ślesin z dnia 14 grudnia 2019 roku obniżyła roczną stawkę za zajęcie pasa drogowego w odniesieniu do obiektów i urządzeń infrastruktury telekomunikacyjnej poza drogowym obiektem inżynierskim do kwoty 5,00 zł. Obniżeniu uległa również stawka za zajęcie pasa drogowego na czas prowadzenia robót dotyczących infrastruktury telekomunikacyjnej. Stawka opłaty za zajęcie 1 m² powierzchni pasa drogowego przy zajęciu jezdni drogi o nawierzchni twardej, drogi o nawierzchni gruntowej, chodników, placów, zatok postojowych i autobusowych, ścieżek rowerowych, ciągów pieszych, poboczy, rowów oraz innych elementów pasa drogowego obecnie wynosi 0,20 zł za każdy dzień zajęcia.

W ciągu roku 2019 do Urzędu Miasta i Gminy w Ślesinie łącznie wpłynęło 283 wniosków dotyczących zajęcia pasa drogowego, z czego 97 wnioski dotyczyły lokalizacji urządzeń i obiektów w pasie drogowym, 87 wniosków dotyczyło wydania decyzji zezwalającej na prowadzenie robót w pasie drogowym lub jej zmiany, 75 wniosków na umieszczenie urządzeń w pasie drogowym, 9 wniosków zezwalających na umieszczenie reklam w pasie drogowym, 15 wniosków dot. lokalizacji zjazdu lub przebudowy istniejącego zjazdu.

Wnioski dotyczące zajęcia pasa drogowego

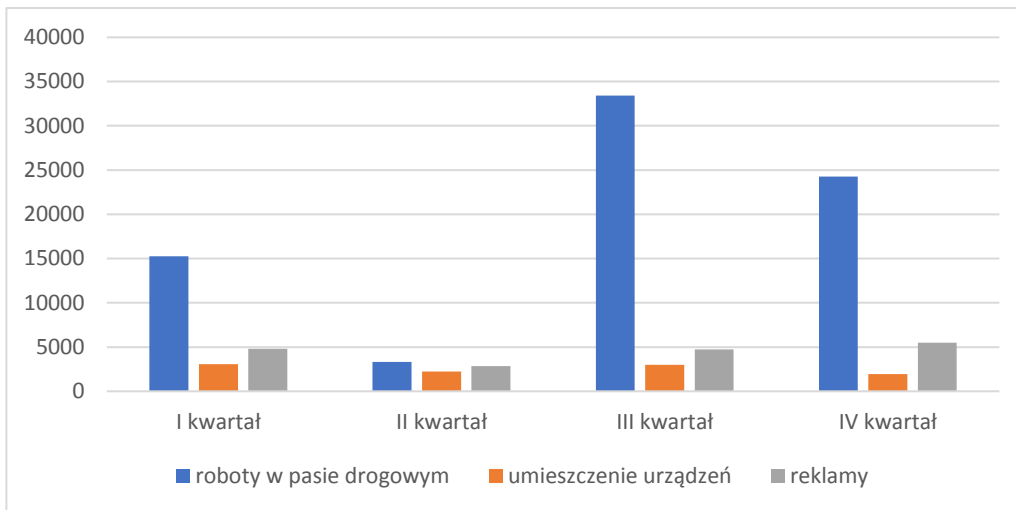


Wpływy do budżetu Gminy w 2019 r. z omawianego tytułu kształtowały się następująco:



Wpływy do budżetu Gminy z omawianego tytułu w poszczególnych kwartałach kształtowały się następująco:

Lp.	Rodzaj opłaty	I kwartał	II kwartał	III kwartał	IV kwartał
1.	Zajęcie pasa drogowego	15253,00 zł	3331,20 zł	33428,66 zł	24260,00 zł
2.	Umieszczenie urządzeń	3073,18 zł	2218,43 zł	2976,27 zł	1933,33 zł
3.	Umieszczenie reklam	4785,00 zł	2849,00 zł	4730,00 zł	5475,00 zł
	Suma:	23111,18 zł	8398,68 zł	41134,93 zł	31668,33 zł
Suma łączna: 104.313,12 zł					



Z uwagi na coroczny obowiązek uiszczania opłaty za umieszczenie urządzeń w pasie drogowym z tego tytułu do budżetu Miasta i Gminy Ślesin wpływać będzie kwota w wysokości 21784,60 zł. W porównaniu do lat ubiegłych wpływ z w/w tytułu kształtuje jest na poziomie wyższym i kształtuje się następująco:



Inwestycje, zagospodarowanie przestrzenne, mienie i drogi

Gmina Ślesin jest obszarem, który charakteryzuje dynamiczny rozwój, w szczególności w kierunku rozwoju turystyki oraz poprawy życia mieszkańców. Wszelkie działania koncentrują się więc wokół tych kwestii.

Ponadto Gmina Ślesin realizuje wiele zadań w ramach programów, dzięki którym pozyskuje środki, które w części pokrywają koszty realizacji różnych zadań.

W ostatnim czasie na terenie Gminy Ślesin, również w 2019 roku, realizowane były projekty w ramach **Konińskiego Obszaru Strategicznej Interwencji**.

Koniński Obszar Strategicznej Interwencji jest obszarem funkcjonalnym ośrodka subregionalnego - miasta Konina, utworzonym na poziomie regionalnym zgodnie z Koncepcją Przestrzennego Zagospodarowania Kraju 2030. Granice obszaru zostały przyjęte przez Zarząd Województwa Wielkopolskiego Uchwałą nr 4268/2014 z dnia 23.01.2014 r. w sprawie: przyjęcia zasad i kryteriów wyznaczania obszarów funkcjonalnych w województwie wielkopolskim. Zgodnie z ww. zasadami i kryteriami wyznaczania, obszary funkcjonalne miast subregionalnych to strefa oddziaływania miasta subregionalnego, ale także taki zbiór lokalnych jednostek terytorialnych, który wyróżnia się z otoczenia i jednocześnie upodabnia pod pewnymi względami do ośrodka subregionalnego. W wyniku delimitacji miejskich obszarów funkcjonalnych do obszaru funkcjonalnego Konina zostały zakwalifikowane gminy: Golina, Ślesin, Kazimierz Biskupi, Kramsk, Krzymów, Rzgów, Stare Miasto. Równoprawnym członkiem obszaru funkcjonalnego Konina jest powiat koniński, w odpowiadającym zakresie terytorialnym. Koniński Obszar Strategicznej Interwencji, wyznaczony na terenie województwa, jest jednocześnie częścią obszaru funkcjonalnego Aglomeracji Konińskiej, tj. inicjatywy samorządowej, utworzonej w celu partnerskiej współpracy służącej rozwojowi, skupiającej Miasto Konin, wszystkie samorządy gminne powiatu konińskiego oraz Agencję Rozwoju Regionalnego S.A. w Koninie i Konińską Izbę Gospodarczą. Koniński Obszar Strategicznej Interwencji charakteryzuje się korzystnym położeniem, znajdując się w środkowej Polsce i we wschodniej części województwa wielkopolskiego.

W związku z realizacją założeń K OSI wpisujących się jednocześnie w strategię gminy, realizowany był projekt "Stworzenie zintegrowanego systemu komunikacji publicznej na terenie KOSI". Celem nadrzędnym Projektu jest stworzenie zintegrowanego systemu komunikacji publicznej na terenie K OSI poprzez zwiększenie integracji różnych środków

transportu oraz poprzez udostępnienie mieszkańcom niezbędnej infrastruktury (punktów przesiadkowych z parkingami typu „Bike & Ride”, miejskiej wypożyczalni rowerów), dostosowanie taboru miejskiego do wymogów unijnych norm środowiskowych oraz unijnych norm technicznych i ograniczenie zanieczyszczenia powietrza. Na terenie Gminy Ślesin wykonano w 2018 roku dwa punkty przesiadkowe, jeden w Ślesinie przy ul. Powstańców Wielkopolskich i ul. Gorańskiej, a drugi przy ul. Konińskiej w Licheniu Starym. Ponadto wybudowane zostały drogi dla rowerów wzdłuż drogi wojewódzkiej Nr 263 na odcinku Różnowo – Ślesin oraz Ślesin (ul. Kleczewska- ul. Kościelna) o łącznej długości 4,45 km.

Wartość projektu wynikająca z wniosku o dofinansowanie dla Gminy Ślesin wynosi:

Kwoty ogółem – 3 344 417,10 zł

Kwota kosztów kwalifikowanych – 1 462 386,46 zł

Zakładana kwota dofinansowania – 1 243 028,49 zł.

W 2019 roku został także złożony wniosek na realizację ścieżki pieszo-rowerowej w miejscowości Piotrkowice w ramach przebudowy drogi powiatowej 3210P w związku z projektem „Stworzenie zintegrowanego systemu komunikacji publicznej na terenie K OSI- etap II”.

Wartość projektu wynikająca z wniosku o dofinansowanie dla Gminy Ślesin wynosi:

Ogółem – 782.991,92 zł

Kwota kosztów kwalifikowanych – 489.186,34 zł

Zakładana kwota dofinansowania – 415.808,39 zł.

Kontynuacja projektu miała miejsce w 2019 roku, a zakończenie etapu II zaplanowano na 2020 rok.

Kolejnym projektem związanym z realizacją założeń K OSI wpisujących się również w strategię gminy, był projekt **„Zakładam firmę – wsparcie osób chcących rozpocząć działalność gospodarczą na terenie K OSI”**. Głównym celem jest rozwój przedsiębiorczości i zmniejszenie bezrobocia poprzez samozatrudnienie 68 osób bezrobotnych pow. 30 roku życia, w szczególnie trudnej sytuacji na rynku pracy, z terenu KOSI, w okresie od 01.02.2018-29.02.2020. Ponadto realizowane są działania dotyczące zwiększania wiedzy i umiejętności u osób bezrobotnych oraz przeciwdziałanie barierom w rozwoju mikroprzedsiębiorstw, poprzez wsparcie finansowe 68 firm i wsparcie rozwojowe 34 firm powstałych w ramach projektu na terenie K OSI w okresie od 01.02.2018 do 29.02.2020 roku.

Całkowita wartość projektu (wszyscy Partnerzy): 3 999 976,92 zł
Dofinansowanie do projektu (wszyscy Partnerzy): 3 799 978,07 zł
Wkład własny Gminy Ślesin: 19 999,89 zł.

Celem strategicznym jest poprawa warunków życia mieszkańców oraz rozwój i poprawa infrastruktury technicznej. Rozliczenie projektu nastąpiło w 2019 roku, a trwałość projektu przewidziana jest do 2020 roku.

Następnym realizowanym projektem jest: **"Wzmacnianie zastosowania TIK w Powiecie Konińskim -Integracja i harmonizacja baz danych oraz udostępnianie elektronicznych usług publicznych"**.

Celem projektu był zintegrowany rozwój pod względem społeczno-gospodarczym i przestrzennym Powiatu Konińskiego poprzez wdrożenie systemu informatycznego do wspomagania zarządzania w administracji publicznej na poziomie powiatu i gmin z docelowym wzrostem zakresu i liczby usług publicznych świadczonych drogą elektroniczną. Jego osiągnięcie gwarantuje gromadzenie, przetwarzanie oraz udostępnianie kompleksowych, aktualnych i zintegrowanych danych o przestrzeni obszaru Aglomeracji Konińskiej.

"Stworzenie zintegrowanego systemu komunikacji publicznej na terenie KOSI".

Odbiorcami danych są: Starostwo Powiatowe w Koninie, Powiatowy Ośrodek Dokumentacji Geodezyjnej i Kartograficznej w Koninie oraz Gminy: Golina, Grodziec, Kazimierz Biskupi, Kleczew, Kramsk, Krzymów, Rychwał, Rzgów, Skulsk, Sompolno, Stare Miasto, Ślesin, Wierzbinek, Wilczyn oraz ich jednostki organizacyjne, służby i straże odpowiedzialne za ład i bezpieczeństwo publiczne na terenie powiatu, podmioty gospodarcze, mieszkańcy powiatu konińskiego oraz Miasta Konin w zakresie wspólnego portalu internetowego Aglomeracji Konińskiej. Zadanie zostało zrealizowane, a środki przekazane bezpośrednio do Lidera projektu, którym jest Starostwo Powiatowe.

Kontynuacja i zakończenie projektu zaplanowano na rok 2019 oraz 2020.

W ramach **Programu Rozwoju Obszarów Wiejskich 2014-2020** w 2018 roku Gmina Ślesin podpisała umowę na dofinansowanie projektu „Zagospodarowanie terenu przy plaży w Ślesinie” z realizacją ww. zadania w 2019 roku (całkowity koszt zadania: 499 954,00 zł, kwota dofinansowania 318 120,00 zł) oraz umowę o dofinansowanie projektu „Modernizacja świetlicy wiejskiej w m. Szczyżyńskie Holendry” - „Inwestycje w obiekty pełniące funkcje kulturalne” w ramach działania „Podstawowe usługi i odnowa wsi na obszarach wiejskich”

(realizacja zadania w 2019 roku, całkowity koszt zadania wyniósł 573.231,00 zł, kwota dofinansowania: 362.621,26 zł).

Gmina Ślesin uzyskała w 2019 roku dofinansowanie z Funduszu Dróg Samorządowych na realizację zadań:

1. „Przebudowa drogi gminnej Wąsosze – Piotrkowice – etap II” – kwota dofinansowania z Umowy o dofinansowanie – 354.956,00, całkowita kwota zadania 709.912,07 zł.
2. „Przebudowa drogi gminnej w miejscowości Konstantynowo” - kwota dofinansowania z Umowy o dofinansowanie – 400.119,00, całkowita kwota zadania 800.238,81 zł.

Ważnym projektem była „Termomodernizacja budynku Urzędu Miasta i Gminy w Ślesinie wraz z rozbudową” w ramach zadania pn.: Modernizacja budynków administracji publicznej”. Prace związane z termomodernizacją budynku Urzędu Miasta i Gminy w Ślesinie zakończono w roku 2017, natomiast w 2018 r. została przeprowadzona kampania promocyjna projektu. Zadanie wpisało się w realizację „Planu Gospodarki Niskoemisyjnej dla Gminy Ślesin na lata 2015-2020” podjętego uchwałą nr 155/XVI/16 Rady Miejskiej Gminy Ślesin. Celem bezpośrednim projektu jest zmniejszenie zapotrzebowania na energię cieplną i elektryczną w budynku Urzędu Miasta i Gminy w Ślesinie oraz zmniejszenie emisji zanieczyszczeń do atmosfery. Gmina Ślesin uzyskała refundację kosztów w wysokości 1.091.085,33 zł.

Ponadto w 2019 roku wybudowano w kilku miejscowościach chodniki i drogi, co przedstawia poniższa tabela:

L.p.	Nazwa zadania	Kwota w budżecie w zł
1.	Przebudowa drogi gminnej w m. Honoratka – przebudowa kanalizacji deszczowej	565.800,00
3.	Modernizacja ul Gosławickiej w Licheniu Starym	482.513,36
4.	Budowa drogi gminnej Wąsosze -Piotrkowice	964.389,69

Gmina Ślesin realizuje także Krajowy Program Oczyszczania Ścieków Komunalnych (KPOŚK).

Krajowy Program Oczyszczania Ścieków Komunalnych przyjęty został przez Radę Ministrów w dniu 16 grudnia 2003 r celem wypełnienia wymogów dyrektywy Rady 91/271/EWG z dnia 21 maja 1991r. dotyczącej oczyszczania ścieków komunalnych i zidentyfikowania potrzeb

w zakresie uporządkowania gospodarki ściekowej oraz uszeregować ich realizacji w taki sposób aby wywiązać się ze zobowiązań traktatowych. KPOŚK stanowi wykaz aglomeracji, które muszą zostać wyposażone w systemy kanalizacji zbiorczej i oczyszczalnie ścieków w terminach określonych w Programie. Na terenie Gminy Ślesin, Rozporządzeniem Wojewody Wielkopolskiego nr 144/06 z dnia 21 czerwca 2006 roku utworzona została Aglomeracja Ślesin.

W roku 2019 na obszarze Aglomeracji Ślesin wykonano sieć kanalizacji sanitarnej w Wygodnie i Różopolu o długości łącznej ok. 0,5 km i wartości łącznej 228 850,98 zł brutto. Ponadto realizowana jest budowę kanalizacji w miejscowości Goranin o wartości 1 199 561,80 zł. Zaawansowanie prac na koniec 2019 roku wyniosło 40 %. Przedmiotowa sieć kanalizacyjna służyć będzie nie tylko mieszkańcom, ale także do odprowadzania odcieków za składowiska odpadów w Goraninie. Termin zakończenia tej inwestycji przewidziany jest na 2020 rok.

Gmina Ślesin podejmowała uchwały o nabyciu nieruchomości w drodze kupna, zamiany oraz darowizny. Nabycia nieruchomości, które miały miejsce w 2019 roku w części dotyczyły realizacji uchwał podjętych wcześniej, w większości w oparciu o uchwały podjęte w roku 2019. Łączna powierzchnia nabytych gruntów wyniosła 1,4846 ha o wartości 234.329,93 zł. Ponadto część działek przeznaczonych pod drogi gminne przechodzi na rzecz gminy w wyniku decyzji podziałowych. Część nieruchomości przejmowana jest przez gminę w drodze komunalizacji, na podstawie decyzji Wojewody Wielkopolskiego.

W celu realizacji uchwały nr 123/XIV/19 z dnia 29 października 2019 r. zlecono sporządzenie wyceny nieruchomości oraz wystąpiono z wnioskiem do Starosty Konińskiego o przekazanie w drodze darowizny, na podstawie art. 13 ust. 2 i 2a ustawy z dnia 21 sierpnia 1997r. o gospodarce nieruchomościami. (Dz. U. z 2018 r., poz. 2204 ze zm.) nieruchomości stanowiącej własność Skarbu Państwa położonej w obrębie Szyszyn oznaczonej nr 127/5 o pow. 0,0512 ha, dla której Sąd Rejonowy w Koninie prowadzi księgę wieczystą KW Nr KN1N/00009073/9, zajętej pod drogę gminną.

W 2019 roku Gmina Ślesin zrealizowała trzy uchwały w sprawie zbycia nieruchomości (uchwała nr 372/XXXVII/06, uchwała nr 14/II/18, uchwała nr 91/VIII/19) oraz uchwałę nr 78/VII/19 Rady Miejskiej Gminy Ślesin z dnia 26 kwietnia 2019 r. w sprawie zamiany gruntów. Ponadto w oparciu o uchwałę nr 337/XL/2010 Rady Miejskiej Gminy Ślesin z dnia 29 czerwca 2010 r. w sprawie przekształcenia istniejącej jednostki budżetowej w samorządową instytucję kultury – Miejsko-Gminny Ośrodek Kultury w Ślesinie oraz uchwałę nr 332/XXXIV/13 Rady

Miejskiej Gminy Ślesin z dnia 27 czerwca 2013 r. w sprawie zmiany uchwały nr 337/XL/2010 Rady Miejskiej Gminy Ślesin z dnia 29 czerwca 2010 r., zostały przekazane na rzecz M-GOK w Ślesinie, w formie aktu notarialnego, nieruchomości położone w Ślesinie oznaczone nr ewid. 338/1 i 339/1 o łącznej pow. 0,3506 ha.

Ilość i wartość sprzedanych nieruchomości przedstawia poniższe zestawienie:

L.p.	Uchwały Rady	Podstawa zbycia nieruchomości	Data zawarcia	Położenie i nr działki	Pow. gruntów w ha	Wartość w zł brutto
1.	Uchwała nr 14/II/18 z dnia 05.12.2018 r	Akt notarialny Rep A nr 975/2019 (umowa sprzedaży-sprzedaż bezprzetargowa)	13.02.2019	Ślesin 32/46	0,0391	16.039,20
2.	Uchwała nr 91/VIII/19 z dnia 27.05.2019 r	Akt notarialny Rep A nr 6241/2019 (umowa przeniesienia własności nieruchomości zamiennej)	25.07.2019	Ślesin 1083/11	0,0410	16.283,97
3.	Uchwała nr 372/XXXVII/06 z dnia 06.10.2006 r.	Akt notarialny Rep A nr 6259/2019 (umowa sprzedaży-sprzedaż bezprzetargowa)	25.07.2019	Ślesin 1310/2	0,0366	18.255,66
4.	Uchwała nr 337/XL/2010 z 29.06.2010 Uchwała nr 332/XXXIV/13 z 27.06.2013	Akt notarialny Rep A nr 7919/2019 (umowa przeniesienia własności nieruchomości)	19.09.2019	Ślesin 338/1 339/1	0,2514 0,0992	grunt – 70.120,00 nakłady - 5.005.000,00
5.	Uchwała nr 78/VII/19 z dnia 26.04.2019 r	Akt notarialny Rep A nr 6250/2019 (umowa zamiany)	25.07.2019	Goranin 160/14	1,2673	64.328,00
Razem					1,7346	grunt - 185.026,83 nakłady – 5.005.000,00

W związku z wejściem w życie ustawy z dnia 20 lipca 2018 r. o przekształceniu prawa użytkowania wieczystego gruntów zabudowanych na cele mieszkaniowe w prawo własności tych gruntów (Dz. U. z 2018 r., poz. 1716 ze zm.) w dniu 5 grudnia 2018 r. Rada Miejska Gminy Ślesin podjęła uchwałę nr 15/II/18 w sprawie wyrażenia zgody na udzielenie bonifikat

od jednorazowych opłat z tytułu przekształcenia prawa użytkowania wieczystego gruntów zabudowanych na cele mieszkaniowe w prawo własności tych gruntów.

Realizując powyższą uchwałę Gmina Ślesin w roku 2019 udzieliła bonifikaty od jednorazowych opłat z tytułu użytkowania wieczystego gruntów dotyczących siedmiu nieruchomości zabudowanych budynkami mieszkalnymi jednorodzinnymi.

Ustanowienie służebności przesyłu to realizacja trzech uchwał podjętych w 2018 roku oraz jednej uchwały podjętej w 2019 r.:

- uchwała nr 421/XLI/18 Rady Miejskiej Gminy Ślesin z dnia 22 sierpnia 2018 r.,
- uchwała nr 12/II/18 Rady Miejskiej Gminy Ślesin z dnia 5 grudnia 2018 r.,
- uchwała nr 13/II/18 Rady Miejskiej Gminy Ślesin z dnia 5 grudnia 2018 r.,
- uchwała nr 80/VII/19 Rady Miejskiej Gminy Ślesin z dnia 26 kwietnia 2019 r.

Poniższa tabela przedstawia ilość i wartość ustanowionych na nieruchomościach gminnych służebności:

L.p	Uchwały Rady	Nr aktu notarialnego	Rodzaj służebności	Położenie i nr działki	Wartość w zł brutto
1.	Uchwała nr 12/II/18 z dnia 05.12.2018 r.	Akt notarialny Rep. A nr 720/2019 z dnia 01.02.2019 r.	służebność przesyłu - infrastruktura telekomunikacyjna	<u>Ślesin</u> 533/2 541/5	nieodpłatnie
2.	Uchwała nr 13/II/18 z dnia 05.12.2018r.	Akt notarialny Rep. A nr 705/2019 z dnia 01.02.2019 r.	służebność przesyłu - linia elektroenergetyczna	<u>Kijowiec</u> 97/5	3.481,64
3.	Uchwała nr 421/XLI/18 z dnia 22.08.2018 r.	Akt notarialny Rep. A nr 2806/2019 z dnia 19.04.2019 r.	służebność przesyłu - urządzenia elektroenergetyczne	<u>Żółwieniec</u> 221/3	5.300,07
4.	Uchwała nr 80/VII/19 z dnia 26.04.2019r.	Akt notarialny Rep. A nr 8717/2019 z dnia 16.10.2019 r.	służebność przesyłu - linia elektroenergetyczna	<u>Ignacewo</u> 11	4.931,07
Razem					13.712,78

W związku z wydzieleniem nowych terenów mieszkaniowych, w 2019 roku Rada Miejska Gminy Ślesin w dniu 28.11.2019 r. podjęła uchwałę nr 136/XV/19 w sprawie nadania nazwy ulicy położonej w Licheniu Starym oraz uchwałę nr 112/XIII/19 z dnia 25 września 2019 r. w sprawie zmiany nazwy ulicy położonej w Ślesinie, w celu sprostowania błędnej nazwy ulicy Józefa Czekalskiego na nazwę upamiętniającą lokalnego bohatera Kazimierza Czekalskiego.

W wykonaniu uchwały nr 35/III/18 Rady Miejskiej Gminy Ślesin z dnia 28 grudnia 2018 roku z dniem 31 marca 2019 roku nastąpiła likwidacja Centrum Sportu i Rekreacji w Ślesinie.

W związku z rozstrzygnięciem przez Powiat Koniński nowego naboru Partnera do realizacji zadania prowadzenia Warsztatu Terapii Zajęciowej w Ignacewie na rzecz Fundacji na Rzecz Rozwoju Dzieci i Młodzieży „OTWARCIE” w Koninie zaistniała konieczność rozwiązania umowy użytkowania nieruchomości z Polskim Towarzystwem Walki z Kalectwem i zawarcia nowej umowy z Fundacją „OTWARCIE”.

Wobec powyższego Rada Miejska Gminy Ślesin podjęła uchwałę nr 102/IX/19 z dnia 17 czerwca 2019 r. w sprawie wyrażenia zgody na oddanie w użytkowanie nieruchomości zabudowanej położonej w miejscowości Ignacewo oznaczonej numerem ewidencyjnym 65 o pow. 0,4700 ha, dla której Sąd Rejonowy w Koninie prowadzi księgę wieczystą nr KN1N/00052825/2, na okres 10 lat, z przeznaczeniem na prowadzenie działalności związanej z rehabilitacją osób niepełnosprawnych.

Uchwała nr 45/IV/19 Rady Miejskiej Gminy Ślesin z dnia 30 stycznia 2019 r. w sprawie oddania w użytkowanie nieruchomości zabudowanej położonej w obrębie Głębockie została podjęta w związku z wnioskiem Stowarzyszenia na Rzecz Osób Niepełnosprawnych „RADOŚĆ” w Głębockiem o przedłużenie umowy użytkowania nieruchomości zabudowanej położonej w obrębie Głębockie oznaczonej nr ewid. 62/1. Nieruchomość jest w całości wykorzystywana na potrzeby ośrodka dla osób niepełnosprawnych.

W roku 2019 realizowano wiele uchwał związanych z planowaniem przestrzennym na terenie Gminy Ślesin. Ich realizacja w większości polegała na prowadzeniu procedury planistycznej oraz przygotowywaniu dokumentów planistycznych czy wstępnych działaniach związanych z zapoczątkowaniem procedury prowadzącej do podjęcia uchwał o zmianach w planach zagospodarowania przestrzennego. Uchwały dotyczyły, między innymi, wybranych terenów w obrębie Szyszyńskie Holendry, Wygoda, terenów w miejscowości Licheń Stary, Głębockie, a także dla obszarów obejmujących część obrębu Mikorzyn, terenów w obrębie Niedźwiady czy obrębu Kępa oraz Miasta Ślesin.

Na obszarach, gdzie nie ma planów zagospodarowania przestrzennego, Burmistrz podejmował decyzje o warunkach zabudowy. W 2019 roku wydano 120 decyzji, w tym:

- 1 decyzja odmowna
- 8 decyzji umarzających

Ponadto wydano 4 decyzje o ustaleniu lokalizacji inwestycji celu publicznego.

Ochrona środowiska, gospodarka komunalna i lokalowa, rolnictwo, działalność gospodarcza

Ochrona środowiska

Działania gminy w obszarze ochrony klimatu i powietrza objęły szerokie spektrum przedsięwzięć. W roku 2016 uchwałą nr 155/XVI/16 przyjęto "Plan Gospodarki Niskoemisyjnej dla Gminy Ślesin na lata 2015-2020". Natomiast uchwałą nr 61/V/19 Rady Miejskiej Gminy Ślesin z dnia 27 lutego 2019 roku zaktualizowano „Plan Gospodarki Niskoemisyjnej dla Gminy Ślesin na lata 2015-2020”.

Plan Gospodarki Niskoemisyjnej to dokument strategiczny, którego celem jest określenie wizji rozwoju gminy w kierunku gospodarki niskoemisyjnej. Jego zadaniem jest podniesienie efektywności energetycznej, zwiększenie poziomu wykorzystania odnawialnych źródeł energii, jak również redukcja emisji gazów cieplarnianych. Czynności te w konsekwencji mają służyć wszystkim mieszkańcom gminy poprzez poprawę jakości powietrza oraz zmniejszenie kosztów energii. Kluczowym elementem Planu jest wyznaczenie celów strategicznych i szczegółowych, realizujących określoną wizję gminy w zakresie zwiększenia efektywności energetycznej, zmniejszenia emisji gazów cieplarnianych oraz wdrożenia nowych technologii zgodnie z zasadą zrównoważonego rozwoju. Opracowany Plan Gospodarki Niskoemisyjnej pozwoli Gminie Ślesin, jej podmiotom oraz mieszkańcom pozyskać fundusze unijne na działania, takie jak: termomodernizacja budynków czy wdrażanie inwestycji w zakresie Odnawialnych Źródeł Energii. Ostatecznie właściwie opracowany Plan Gospodarki Niskoemisyjnej podniesie szanse Gminy i innych podmiotów działających na jej terenie na uzyskanie dofinansowania ze środków krajowych i Unii Europejskiej, w tym w ramach Regionalnego Programu Operacyjnego Województwa Wielkopolskiego na lata 2014-2020 i funduszy ochrony środowiska. Aktualizacja Planu gospodarki Niskoemisyjnej dla Gminy Ślesin na lata 2015-2020 dotyczyła wprowadzenia korekt tj. zmian w wizji i kierunku rozwoju gminy pod kątem gospodarki niskoemisyjnej oraz ze względu na nowe zadania prowadzące do redukcji emisji gazów cieplarnianych.

Obecnie każdy może skorzystać z rządowego programu „Czyste Powietrze”. Jest to program mający na celu uzyskanie poprawy jakości powietrza oraz zmniejszenie emisji gazów cieplarnianych poprzez wymianę źródeł ciepła i poprawę efektywności energetycznej budynków mieszkalnych jednorodzinnych. Program skupia się na wymianie starych piecy

i kotłów na paliwo stałe oraz termomodernizacji budynków jednorodzinnych, by efektywnie zarządzać energią. Skierowany jest do osób fizycznych, które są właścicielami lub współwłaścicielami domów jednorodzinnych. Dotacje i pożyczki są udzielane za pośrednictwem WFOŚiGW w Poznaniu. W 2019 roku Gmina Ślesin zawarła porozumienie, w ramach którego, w celu obsługi wnioskodawców programu, pomaga mieszkańcom w procesie składania wniosków i uzyskiwania dofinansowania.

Rządowy Program „Czyste Powietrze” obowiązuje od 19 września 2018r. Jego celem jest walka z największymi trucicielami powietrza, jakimi są domy jednorodzinne, a ściślej wykorzystywane do ich ogrzewania przestarzałe kotły na paliwa stałe i piece. Program został zainicjowany przez ustawę z 6 grudnia 2018 roku o zmianie ustawy o wspieraniu termomodernizacji i remontów oraz niektórych innych ustaw. Wykaz aktów prawnych odnoszących się do tego programu, to: Rozporządzenie Ministra Rozwoju i Finansów z dnia 1 sierpnia 2017 roku w sprawie wymagań kotłów na paliwo stałe (Dz.U.2017, poz.1690), Rozporządzenie Komisji UE 2015/1189 z dnia 28 kwietnia 2015r. w sprawie wykonania dyrektyw Parlamentu Europejskiego i Rady 2009/125/WE w odniesieniu do wymogów dotyczących ekoprojektu dla kotłów na paliwo stałe, Ustawa z dnia 21 listopada 2008 roku o wspieraniu termomodernizacji i remontów (Dz.U.2018 poz.966 ze zm.) oraz Uchwały antyśmogowe podjęte przez sejmik województwa w trybie art.96 ustawy z dnia 27 kwietnia 2001 roku - Prawo Ochrony Środowiska.

W 2019 roku została podjęta uchwała nr 75/VI/19 Rady Miejskiej Gminy Ślesin z dnia 28 marca 2019 r. w sprawie określenia zasad udzielania z budżetu Gminy Ślesin dotacji celowej na częściowe dofinansowanie kosztów inwestycji z zakresu ochrony środowiska i gospodarki wodnej, związanych z budową przyłączy wodociągowych i kanalizacyjnych. Z uwagi na potrzebę doprecyzowania podjętej wcześniej uchwały w sprawie przyznawania dofinansowań do przyłączy wodociągowych i kanalizacyjnych, dnia 14.03.2018 r. podjęta została uchwała nr 386/XXXVIII/18 Rady Miejskiej Gminy Ślesin w sprawie określenia zasad udzielania z budżetu Gminy Ślesin dotacji celowej na częściowe dofinansowanie kosztów inwestycji z zakresu ochrony środowiska i gospodarki wodnej, związanych z budową przyłączy wodociągowych i kanalizacyjnych, dokonano jej zmiany. Obecna uchwała nr 75/VI/19 z dnia 28 marca 2019 roku szczegółowo określa tryb i zasady przyznawania dofinansowania, w regulaminie udzielania dotacji celowej z budżetu Gminy Ślesin na dofinansowanie kosztów inwestycji z zakresu ochrony środowiska i gospodarki wodnej, związanych z budową przyłączy wodnych i kanalizacyjnych.

Zabezpieczona w budżecie Gminy Ślesin na rok 2019 łączna kwota przeznaczona na przyznanie dofinansowania do budowy przyłączy wodociągowych wynosiła 16.200,00 zł i kanalizacyjnych wynosiła 21.000,00 zł. Na podstawie omawianej uchwały Wnioskodawca mógł ubiegać się o przyznanie dofinansowania w wysokości 95% kosztów całego przedsięwzięcia, jednak nie więcej niż 4000,00 zł brutto.

Wnioskodawca ubiegający się o dotację, przed przystąpieniem do realizacji zadania musiał złożyć w Urzędzie Miasta i Gminy Ślesin wniosek wraz z następującymi załącznikami:

- 1) warunki techniczne przyłączenia do sieci wodociągowej bądź kanalizacyjnej, sporządzone przez Zakład Gospodarki Komunalnej Sp. z o.o., ul. Spokojna 10, 62-561 Ślesin,
- 2) kosztorys, którego kwota będzie podstawą do rozliczenia dotacji, zawierający co najmniej długość przyłącza, koszt materiałów, koszt robocizny, ilość studzienek, okres gwarancji i wskazanie na mapie przebiegu przyłącza.

W roku 2019 wpłynęło 56 wniosków na dofinansowanie budowy przyłącza wodociągowego i przyłącza kanalizacji sanitarnej, które przyjmowane i rozpatrywane były według kolejności wpływu do Urzędu Miasta i Gminy w Ślesinie z uwzględnieniem następujących warunków:

- 1) budynek istniejący,
- 2) budynek w trakcie budowy,
- 3) budynek projektowany.

Przyznanie dofinansowania wg. powyższych warunków kształtowało się następująco:

Lp.	rodzaj przyłącza	istniejące	nowe	w trakcie budowy	projektowane
1.	wodociągowe	2	3	7	0
2.	kanalizacyjne	9	1	0	0

Poniższy wykres przedstawia intensywność przyznanych dofinansowań z rozbiem na teren miejski oraz wiejski.



Łącznie z zabezpieczonych w budżecie 16.200,00 zł na przyznanie dofinansowania do budowy przyłączy wodociągowych wydatkowano 15.537,83 zł na zawarcie 12 umów, na łączną długość przyłączy wynoszącą 210 m, natomiast z 21.000,00 zł na przyznanie dofinansowania do budowy przyłączy kanalizacyjnych wydatkowano 20.120,27 zł na zawarcie 10 umów na łączną długość przyłączy wynoszącą 107 m.

Dodatkowo w ciągu roku wydatkowano 105.755,16 zł na budowę odcinków sieci wodociągowej, 243.482,08 zł na budowę odcinków sieci kanalizacji sanitarnej, tak aby zapewnić możliwość wykonania przyłączy o które ubiegali się mieszkańcy.

W myśl obowiązującej w 2018 r. i latach ubiegłych uchwały nr 504/XLVIII/14 z dnia 7 listopada 2014 roku wnioskodawca mógł uzyskać dofinansowanie inwestycji polegającej na budowie przydomowej oczyszczalni ścieków w wysokości:

- a) do 50% udokumentowanych fakturą poniesionych kosztów, lecz nie więcej niż 5.000,00 zł na inwestycje polegające na budowie przydomowych oczyszczalni ścieków,
- b) do 100% kosztów lecz nie więcej niż 10.000,00 zł udokumentowanych fakturą poniesionych kosztów inwestycji polegającej na budowie przydomowej oczyszczalni ścieków jeżeli inwestycja znajduje się w miejscowości, w której wybudowano sieć kanalizacyjną, lecz część mieszkańców nie została przyłączona do sieci ze względu na niewspółmiernie wysokie koszty w porównaniu z kosztami budowy oczyszczalni przydomowej.

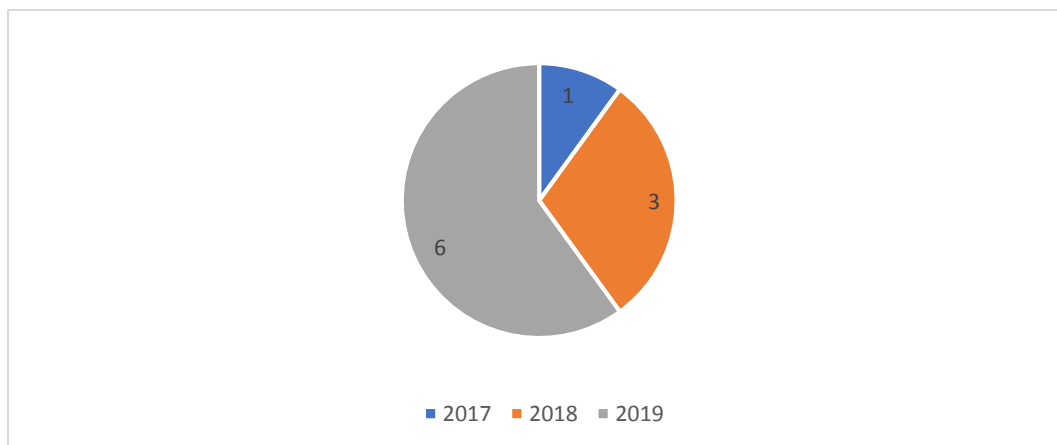
Wnioski o dotację należało składać w Urzędzie Miasta i Gminy w Ślesinie do dnia 30 września roku poprzedzającego rok, w którym będzie udzielona dotacja. W przypadku niewykorzystania środków przeznaczonych na udzielanie dotacji w danym roku budżetowym

Burmistrz Miasta i Gminy w Ślesinie miał możliwość wyznaczyć w danym roku budżetowym dodatkowy, nie krótszy niż 30 dni, dodatkowy termin na składanie wniosków o udzielenie dotacji. Informacja o powyższym musiała być zamieszczona co najmniej na stronie internetowej Gminy Ślesin i na tablicy ogłoszeń w siedzibie Urzędu Miasta i Gminy w Ślesinie.

Biorąc pod uwagę powyższe procedury, aby ułatwić mieszkańcom realizację planowanych inwestycji związanych z budową przydomowych oczyszczalni ścieków w roku bieżącym, bez rocznego czasu oczekiwania podjęta została Uchwała 387/XXXVIII/18 z dnia 14 marca 2018 roku w sprawie określenia zasad i trybu postępowania przy udzielaniu dotacji na realizację zadań z zakresu ochrony środowiska i gospodarki wodnej, kryteriów wyboru inwestycji do finansowania lub dofinansowania i sposobu jej rozliczania, związanych z budową przydomowych oczyszczalni ścieków. Nowa uchwała określała tryb i zasady przyznawania dofinansowań. Umożliwiła również rozpatrzenie złożonych i nierozpatrzonych w trakcie obowiązywania poprzedniej uchwały wniosków. Zgodnie z załącznikiem nr 1 do niniejszej uchwały tj. Regulaminem w sprawie zasad i trybu postępowania przy udzielaniu dotacji na realizację zadań z zakresu ochrony środowiska i gospodarki wodnej, kryteriów wyboru inwestycji do finansowania lub dofinansowania i sposobu jej rozliczania, związanych z budową przydomowych oczyszczalni ścieków, wnioskodawca do wniosku zobowiązany był dołączyć stosowne dokumenty na podstawie których sprawdzana była zasadność przyznania dofinansowania. Kwota dofinansowania nie uległa zmianie. W 2019 roku z uwagi na potrzebę doprecyzowania zapisów w obowiązującym regulaminie przyznawania dofinansowania, podjęto uchwałę numer 74/VI/19 z dnia 28 marca 2019 r.

W 2019 roku wpłynęły 34 wnioski. Łącznie podpisano 10 umów, z czego 1 umowa dotyczyła wniosku złożonego w 2017 r., 3 umowy dotyczyły wniosków złożonych w 2018 roku oraz 6 umów do wniosków z 2019 roku. Do rozpatrzenia na lata następne pozostało 25 wniosków.

Poniższy wykres przedstawia podział przyznanych środków z uwzględnieniem roku w którym został złożony wniosek.



W ramach dofinansowania łącznie wydatkowano 54.721,95 zł na zakup przydomowych oczyszczalni. Z zawartych umów 8 kwalifikowało się do przyznania dofinansowania w formie do 50% udokumentowanych fakturą poniesionych kosztów, lecz nie więcej niż 5.000,00 zł, i 2 do przyznania dofinansowania w formie do 100% kosztów.

W roku 2019 realizowane były także zadania związane z rozpatrywaniem wniosków dotyczących potrzeby wydawania decyzji o środowiskowych uwarunkowaniach.

Prowadzono 13 postępowań w sprawie wydania decyzji o środowiskowych uwarunkowaniach.

Wydane decyzje administracyjne:

decyzje o środowiskowych uwarunkowaniach:

1. stwierdzające brak potrzeby przeprowadzenia oceny oddziaływania na środowisko: szt. 10
2. nakładająca ooś: szt. 1
3. 1 postępowanie niezakończony decyzją w roku 2019
4. 1 decyzja zmieniająca.

Na podstawie art. 41 ust. 6a ustawy o odpadach wydano 3 opinie w formie postanowienia opiniujące wnioski w sprawie zbierania i przetwarzania odpadów.

Wysłano 14 wezwań do mieszkańców w sprawie realizacji obowiązku przedłożenia umów i dowodów uiszczania opłat za wywóz nieczystości ciekłych z nieruchomości (na podstawie art. 5 ust. 1 pkt 3b, ust. 6 oraz art. 6 ust. 1 ustawy z dnia 13 września 1996 roku o utrzymaniu czystości i porządku w gminach).

Ponadto prowadzono jedno postępowanie w sprawie nielegalnego składowiska odpadów w m. Głębockie Pierwsze. W związku z uprzątnięciem terenu postępowanie nie zakończyło się

decyzją nakazującą usunięcie odpadów. Postępowanie zostało umorzone jako bezprzedmiotowe.

Przeprowadzono akcję informacyjną dla Mieszkańców Gminy Ślesin za pośrednictwem strony internetowej oraz lokalnej gazetki, przypominającą o zakazie spalania odpadów w domowych piecach i na wolnym powietrzu. Na podstawie zgłoszeń mieszkańców w roku 2019 wysłane były 4 pisma do mieszkańców w powyższej sprawie.

Gmina współuczestniczy w realizacji „Programu usuwania wyrobów zawierających azbest z terenu powiatu konińskiego - kontynuacja” prowadzonego przez Starostwo Powiatowe w Koninie. Właściciele nieruchomości posiadających zabudowania na terenie Gminy Ślesin pokryte eternitem mają możliwość składania wniosków o dofinansowanie na usunięcie wyrobów zawierających azbest. Dofinansowanie obejmuje 100% kosztów demontażu, transportu i unieszkodliwienia odpadów azbestowych lub sam transport i unieszkodliwianie wcześniej zdemontowanych płyt azbestowo-cementowych. W roku 2019 unieszkodliwiono 65000 kg azbestu z terenu Gminy Ślesin.

Na terenie Gminy 7 przedsiębiorców posiada zezwolenia na prowadzenie działalności w zakresie opróżniania zbiorników bezodpływowych i transportu nieczystości ciekłych, które wydawane są na podstawie decyzji burmistrza. W roku 2019 wydano jedną decyzję zezwalającą na prowadzenie działalności w zakresie transportu i opróżniania zbiorników bezodpływowych oraz jedną decyzję zmieniającą.

Corocznie pomagamy w akcji „Sprzątanie Świata” w szkołach i przedszkolach, w ramach której kupowane są worki, rękawice jednorazowe i zapewniony jest bezpłatny odbiór zebranych odpadów.

Realizując obowiązek gospodarowania odpadami, Gmina Ślesin organizuje odbiór odpadów komunalnych z nieruchomości zamieszkałych oraz z nieruchomości, na których znajdują się domki letniskowe lub inne nieruchomości wykorzystywane na cele rekreacyjno-wypoczynkowe wykorzystywanych jedynie przez część roku. Właściciele nieruchomości niezamieszkałych takich jak np.: warsztaty, przedsiębiorstwa, sklepy, obiekty użyteczności publicznej zobowiązani są do podpisywania umów z firmami mogącymi świadczyć tego rodzaju usługi na terenie Gminy Ślesin, a więc z firmami wpisanymi do Rejestru Działalności Regulowanej prowadzonego przez Burmistrza Miasta i Gminy Ślesin. W 2019 roku na terenie Gminy Ślesin takich firm jest 13.

Od stycznia 2019 roku nastąpiły na terenie Gminy Ślesin zmiany w opłatach za gospodarowanie odpadami komunalnymi.

Powyższe zmiany zostały wymuszone poprzez zwiększenie kosztów odbioru i zagospodarowania odpadów komunalnych po stronie wykonawców umowy. W ogłoszonym przetargu przez Gminę na odbiór i zagospodarowanie odpadów uczestniczył tylko Zakład Gospodarki Komunalnej Sp. z o.o. w Ślesinie. Kwota z przetargu nie daje zakładowi zysku, a jedynie w najoszczędniejszy sposób pokrywa koszty zbiórki i odwozu odpadów do spalarni konińskiej. Na tak wysokie koszty wpływa m.in. częstotliwość odbioru odpadów, podwyższenie minimalnego wynagrodzenia, wzrost kosztów paliwa i cen energii elektrycznej.

Na rok 2019, zgodnie z uchwałą Nr 19/II/18 Rady Miejskiej Gminy Ślesin z dnia 5 grudnia 2018 roku w sprawie wyboru metody ustalenia opłaty za gospodarowanie odpadami komunalnymi oraz ustalenia wysokości tej opłaty, Rada Miejska Gminy Ślesin postanowiła, że najbardziej optymalną opłatą spełniającą zasadę „Wytwarzający płaci” za gospodarowanie odpadami będzie opłata naliczana:

- z nieruchomości zamieszkałych od liczby osób zamieszkałych na terenie danej nieruchomości. Miesięczna opłata wynosi 12,00 zł/osobę dla odpadów segregowanych i 18,00 zł/osobę dla odpadów niesegregowanych,
- z nieruchomości, na których znajdują się domki letniskowe, lub inne nieruchomości wykorzystywane na cele rekreacyjno-wypoczynkowe, wykorzystywanych jedynie przez część roku ryczałtowo od domku, roczna opłata ryczałtowa wynosi 240,00 zł jeżeli odpady są zbierane i odbierane w sposób selektywny i 360,00 zł jeżeli odpady nie są zbierane i odbierane w sposób selektywny.

Zgodnie z uchwałą nr 183/XIX/16 z dnia 14 lipca 2016 roku w sprawie poboru w drodze inkasa, określenia inkasentów i wysokości wynagrodzenia za inkaso opłaty za gospodarowanie odpadami komunalnymi można uiszczać w formie przelewu lub nieodpłatnie w Punkcie Kasowym w siedzibie Urzędu Miasta i Gminy Ślesin, oddziałach Banku Spółdzielczego w Ślesinie i Licheniu Starym oraz u inkasentów, którymi na terenie gminy są osoby zbierające opłatę za wodę.

W zamian za uiszczoną opłatę, zgodnie z uchwałą Nr 18/II/18 z dnia 05 grudnia 2018 roku w sprawie regulaminu utrzymania czystości i porządku na terenie Gminy Ślesin oraz z uchwałą Nr 21/II/18 Rady Miejskiej Gminy Ślesin z dnia 05 grudnia 2018 roku w sprawie szczegółowego sposobu i zakresu świadczenia usług w zakresie odbierania odpadów od właścicieli nieruchomości i ich zagospodarowania, Gmina Ślesin zobowiązana jest odbierać od właściciela nieruchomości zamieszkałej oraz z nieruchomości, na których znajdują się domki letniskowe, zebraną przez właściciela nieruchomości ilość odpadów komunalnych w pojemnikach lub workach.

Właściciele nieruchomości zobowiązani są do zbierania wszystkich powstających na nieruchomości niesegregowanych (zmieszanych) odpadów komunalnych oraz selektywnego zbierania oraz wydzielenia określonych frakcji odpadów komunalnych.

Gmina Ślesin, jako jedna z niewielu gmin w Województwie Wielkopolskim, ma dużą częstotliwość odbioru odpadów komunalnych.

Dodatkowo na terenie Gminy Ślesin zorganizowano dwa punkty selektywnego zbierania odpadów komunalnych zlokalizowane w Licheniu Starym ul. Kłosowskiego oraz w Lubomyślu, które świadczą usługi w każdy wtorek w godzinach od 9⁰⁰ do 17⁰⁰ oraz w każdą sobotę w godzinach od 10⁰⁰ do 14⁰⁰.

Na terenie Gminy Ślesin nie występowały pożary na wysypiskach śmieci.

Zgodnie z umową zawartą z Zakładem Gospodarki Komunalnej Sp. z o.o. w Ślesinie koszt odbioru i zagospodarowania odpadów w 2019 wyniósł 1.801.440 zł.

Na terenie Gminy Ślesin zamieszkuje na stałe i czasowo 14.149 mieszkańców. W systemie gospodarowania odpadami mieliśmy z kolei 11.832, z czego 11.669 deklaroowało zbiórkę selektywną, a 163 osoby nie gromadziły odpadów w sposób selektywny, co stanowiło niecałe 2% ogółu i spadło w porównaniu z rokiem poprzednim o niecałe 3%. Dodatkowo na terenie Gminy Ślesin było w systemie 680 domków letniskowych, z czego 609 właścicieli tych nieruchomości deklaroowało zbiórkę selektywną, a 71 nieruchomości nie segregowało odpadów. Pozostałe osoby nie ujęte w systemie to studenci studiów dziennych, osoby pracujące w delegacjach oraz za granicą lub wynajmujące nieruchomości w innych miastach (przeprowadzki w celach zarobkowych).

W 2019 roku Gmina Ślesin złożyła także wniosek o dofinansowanie przedsięwzięcia pn.: „Zebranie i utylizacja folii rolniczej oraz innych odpadów pochodzących z działalności rolniczej na terenie Gminy Ślesin” w formie dotacji w ramach programu priorytetowego nr 2.8 „Racjonalne gospodarowanie odpadami i ochrona powierzchni ziemi Usuwanie folii rolniczych i innych odpadów pochodzących z działalności rolniczej” – dotacja w kwocie 70.000,00 zł – jest to 100% kosztów kwalifikowanych.

Gospodarka mieszkaniowa

Mieszkaniowy zasób Gminy tworzą lokale mieszkalne położone w budynkach stanowiących w całości własność Gminy oraz lokal mieszkalny położony w budynku stanowiącym własność wspólnoty mieszkaniowej. W ogólnej liczbie lokali gminnych, gmina nie posiada lokali socjalnych.

Zasób mieszkaniowy gminy ogółem stan na 31.12.2018 (tabela nr 1)

1.	Liczba budynków ogółem		8
	w tym :	stanowiących własność gminy,	6
		stanowiących własność wspólnot mieszkaniowych z udziałem gminy,	1
		stanowiących współwłasność	1
2.	Liczba lokali mieszkalnych ogółem		25
	w tym :	w budynkach stanowiących własność gminy,	24
		w budynkach stanowiących własność wspólnot mieszkaniowych z udziałem gminy,	
		w budynkach stanowiących współwłasność	

Powierzchnia oraz standard budynków mieszkalnych na terenie gminy stan na 31.12.2018 (tabela nr 2)

L.p.	Lokalizacja	Ilość lokali	Pow. użytkowa lokali w m²	Wyposażenie		
				wodociąg	kanalizacja	c.o.
1	Ślesin, ul.20 Stycznia 40	12	446,1	x	x	x
2	Ślesin, Kleczewska 34	2	76,60	x	x	
3	Ślesin, Kleczewska 34A	2	70,75	x	x	
4	Ślesin, Gorańska 19/3	1	53,17	x	x	
5	Ślesin, Napoleona 9	1	47	x	x	
6	Teodorowo 21	1	20,88	x	x	
7	Licheń Stary, ul. Koninińska 56	4	205,08	x	x	x
8	Pogoń Gosławicka 25	2	78,57	x	x	

W roku 2019 nie było nowych umów najmu. Liczba osób oczekujących na mieszkanie komunalne w roku 2019 wyniosła 9. Łączna liczba zamieszkujących lokale mieszkalne wynosi 60 osób.

Lokale użytkowe

Gmina jest właścicielem budynku przychodni w Ślesinie oraz Licheniu Starym, w którym lokale wynajmowane są na cele opieki zdrowotnej. Łącznie podpisanych jest 16 umów na najmem lokali użytkowych.

Świetlice wiejskie

Obiekty udostępniane są na podstawie uchwały Nr 53/IV/19 Rady Miejskiej Gminy Ślesin z dnia 30 stycznia 2019 roku w sprawie regulaminu korzystania ze świetlic wiejskich na terenie Gminy Ślesin oraz zarządzenia nr 18/I/2019 Burmistrza Miasta i Gminy Ślesin z dnia 18.04.2019r. w sprawie ustalenia wysokości opłat za korzystanie ze świetlicy wiejskiej na terenie Gminy Ślesin. W roku 2019 zawarto 23 umowy najmu.

Rolnictwo, ochrona zwierząt

Rok 2019 był, podobnie jak rok 2018, bardzo trudny dla rolnictwa. Panująca susza w sposób znaczący wpłynęła na wysokość zbiorów. W Gminie Ślesin 604 rolników złożyło wnioski o oszacowanie szkód wywołanych tą klęską.

Uchwałą nr 63V/19 Rady Miejskiej Gminy Ślesin z dnia 27 lutego 2019 r. został przyjęty Program opieki nad bezpańskimi zwierzętami oraz zapobieganiu bezdomności zwierząt na terenie Gminy Ślesin. Corocznie w budżecie gminy zabezpieczane są środki na realizację zadań z zakresu przeciwdziałania bezdomności zwierząt oraz opieki weterynaryjnej nad zwierzętami uczestniczącymi w wypadkach drogowych. W roku 2019 na realizację programu wydatkowano 51 426,38 zł.

Działalność gospodarcza, komunikacja, Ochotnicze Straże Pożarne

Centralna Ewidencja i Informacja o Działalności Gospodarczej (CEIDG) zawiera informacje o przedsiębiorcach prowadzących działalność gospodarczą w Polsce. W CEIDG rejestrują się przedsiębiorcy, którzy prowadzą działalność jednoosobową (albo w formie spółki cywilnej osób fizycznych). Z terenu Gminy Ślesin w CEIDG znajdują się 794 wpisy działalności gospodarczych, podobnie, jak w roku 2018, z przewagą usług remontowo-budowlanych.

Gmina realizuje także uchwałę w sprawie ustalenia maksymalnej liczby zezwoleń na sprzedaż napojów alkoholowych oraz zasad usytuowania sprzedaży tych napojów na terenie

miasta i gminy Ślesin. Ich liczba nie może przekroczyć łącznie 230 zezwoleń, z czego w ramach tej ilości, łącznie z zezwoleniami pozostającymi w obrocie prawnym, stan wydanych zezwoleń na rok 2019 wynosił:

- 1) o zawartości alkoholu do 4.5 % oraz piwa - 82
- 2) o zawartości alkoholu od 4.5 % do 18 % - 48
- 3) o zawartości alkoholu pow.18 % - 49

Komunikacja w Gminie Ślesin to przede wszystkim zaspokojenie potrzeb jej mieszkańców w zakresie dostępu do komunikacji publicznej. W tym celu rada określa ilość przystanków komunikacyjnych. W roku 2019 uchwałą nr 86/VII/19 z dnia 26 kwietnia 2019 roku w sprawie określenia przystanków komunikacyjnych oraz warunków i zasad korzystania z przystanków zwiększył się stan przystanków ze 183 do 185. Ponadto Gmina Ślesin jako organizator publicznego transportu zbiorowego umożliwia korzystanie z tego transportu poprzez dopłaty do biletów miesięcznych. Dzięki temu mieszkańcy z odległych krańców gminy ponoszą niższe koszty dojazdu w odniesieniu do tego, ile faktycznie, bez dopłaty ze strony gminy, musieliby ponieść na zakup biletów. Koszt za wykonywanie usług przewozu w zakresie transportu publicznego według umów zawartych z PKS Konin w 2019 roku wyniósł 464.440,86 zł. Ponadto skorzystaliśmy z dopłat z Funduszu rozwoju przewozów autobusowych. W okresie od 1 września do 31 grudnia 2019 roku. Uzyskaliśmy dopłatę w kwocie 66.831,80 zł. A nasz wkład własny do tej umowy wyniósł 52.797,13 zł.

Na terenie Gminy działa kilkanaście jednostek Ochotniczej Straży Pożarnej. Są to OSP: Ślesin, Licheń Stary, Szyszyńskie Holendry, Ostrowąż, Piotrkowice, Wąsosze, Kijowiec, Półwiosek Stary, Szyszyn, Niedźwiady, Honoratka, Głębockie, Mikorzyn, Ignacewo. Wymienione jednostki otrzymały dotację w kwocie 144.400,00 zł. na realizację działalności z zakresu ochrony przeciwpożarowej polegające na utrzymaniu i zapewnieniu gotowości bojowej.

Ponadto w dniu 25 września 2019 roku Gmina Ślesin podpisała umowę z Ministerstwem Sprawiedliwości na powierzenie realizacji zadań z Funduszu Pomocy Pokrzywdzonym oraz Pomocy Postpenitencjarnej – Funduszu Sprawiedliwości – nabycie wyposażenia i urządzeń ratownictwa, niezbędnych do udzielenia pomocy poszkodowanym bezpośrednio na miejscu popełnienia przestępstwa. Na jej podstawie Gmina otrzymała dotację na zakup wyposażenia i urządzeń ratownictwa, niezbędnych do udzielenia pomocy

poszkodowanym bezpośrednio na miejscu popełnienia przestępstwa w kwocie 30 000,00 zł, przy czym wkład własny wyniósł 2.600,00 zł. Ostateczna wartość zakupionego sprzętu wyniosła 32 250,00 zł, w tym z dotacji Ministerstwa Sprawiedliwości sfinansowano wydatki w wysokości 29 650,00 zł.

W ramach dotacji zakupiony został następujący sprzęt: węże strażackie, dwie radiostacje nasobne Motorola, topór strażacki i bosak teleskopowy dielektryczny dla OSP Piotrkowice, zestaw medyczny PSP R1 wraz z deską ortopedyczną i kompletem szyn Kamera oraz aparat powietrzny – butla kompozytowa dla OSP Wąsosze oraz agregat prądowórczy dla OSP Ślesin.

Z kolei 29 marca 2019 r. została podpisana umowa o partnerstwie dla realizacji wspólnego projektu pod nazwą „**Bezpieczna aglomeracja konińska – rozbudowa systemu wczesnego ostrzegania**” współfinansowanego w ramach Wielkopolskiego Regionalnego Programu Operacyjnego na lata 2014-2020, Oś Priorytetowa 4. Środowisko, działania 4.1.4 Zapobieganie, likwidacja skutków klęsk żywiołowych i awarii w środowisku, Poddziałanie 4.1.4. Wsparcie systemów oceny ryzyka wystąpienia powodzi i zarządzania tym ryzykiem, wczesnego ostrzegania i prognozowania zagrożeń nr konkursu RPWP.04.01.04-IZ-00-30-001/19. Przedmiotowy projekt realizowany jest przez Powiat Koniński, Miasto Konin oraz 14 gmin powiatu Konińskiego.

Głównym celem projektu jest rozbudowa już istniejącego systemu mającego na celu zmniejszenie zagrożeń nagłych i ekstremalnych zjawisk przyrodniczych na obszarze powiatu konińskiego w, tym gminy Ślesin, poprzez wsparcie systemu wczesnego ostrzegania.

Całkowita wartość realizacji projektu wynosi 1.127.787,20 zł z tego 957.573,62 zł stanowi dofinansowanie ze środków Europejskiego Funduszu Rozwoju Regionalnego i 173.371,04 zł wkład własny Powiat Koniński, Miasto Konin i 14 gmin. W tym wkład własny Miasta i Gminy Ślesin wynosi 4.416,93 zł.

Okres realizacji projektu wyznaczono od 1.03.2019 roku do dnia 30.09.2020 roku.

Realizowane działania to:

- > zabezpieczenie i przekazanie środków finansowych na realizację projektu;
- > wyznaczenie obiektu do zainstalowania syreny tj. OSP w Licheniu Starym;
- > powołanie osób do Grupy Sterującej Projektem;
- > wzajemna wymiana dokumentów niezbędnych do realizacji projektu;
- > prowadzenie działań informacyjno – promocyjnych;

> zakupu i montażu nowoczesnej cyfrowej syreny elektronicznej z głośnikami szczelinowymi z możliwością podawania komunikatów głosowych.

Efektom projektu będzie rozbudowa i wzmocnienie istniejącego systemu wczesnego ostrzegania na terenie gminy Ślesin oraz zapewnienie bezpieczeństwa mieszkańcom gminy.

Oświata

Oświata to wszystkie obszary obejmujące funkcjonowanie, wymienionych wcześniej, jednostek oświatowych. W roku 2019 organ gminy realizował swoje zadania, podobnie w roku poprzednim, zarówno na podstawie uchwał podjętych w latach poprzednich, jak i w roku bieżącym:

1) Uchwała nr 222/XXIII/16 z dnia 12 grudnia 2016 r. w sprawie trybu przyznawania i pozbawiania okresowych stypendiów sportowych precyzuje, jakie warunki uczniowie muszą spełniać, aby otrzymać stypendium sportowe, sposób ustalania wysokości i formy stypendium. Uchwała określa także okoliczności jakie mogą mieć wpływ na pozbawienie stypendium. Stypendium sportowe otrzymało 2 uczniów na łączną kwotę 7.500 zł brutto. Stypendia przyznano w ramach środków finansowych przeznaczonych na ten cel w budżecie Gminy Ślesin.

2) Uchwała nr 234/XXIV/05/ z dnia 21 marca 2005 r. w sprawie kryteriów i trybu przyznawania nagród dla nauczycieli szkół i placówek oświatowych prowadzonych przez Gminę Ślesin została podjęta na podstawie art.49 ust.2 ustawy z dnia 26 stycznia 1982r – Karta nauczyciela (Dz. U. z 2003 roku Nr 118,poz.1112 z późn zm.).

Uchwała precyzuje kryteria przyznawania nagród dla nauczycieli, określa terminy, wysokość oraz formę przyznawania nagród. Zgodnie z regulaminem zawartym w uchwale w 2019 roku zostały przyznane nagrody z okazji Dnia Edukacji Narodowej na łączną kwotę 113.750 zł w tym 125 nagród Dyrektora – 97.350 zł, oraz 9 nagród Burmistrza w wysokości 16.400 zł.

3) Uchwała nr 469/XLVI/14 z dnia 29 sierpnia 2014 r. w sprawie ustalenia regulaminu przyznawania pomocy zdrowotnej dla nauczycieli korzystających z opieki zdrowotnej.

Uchwała określa, jakie warunki nauczyciele oraz nauczyciele emeryci i renciści muszą spełniać, aby otrzymać pomoc zdrowotną, sposób ustalania wysokości i formy pomocy zdrowotnej. Zgodnie z wyżej wymienioną uchwałą w 2019 roku zagwarantowano 0,3% planowanych rocznych

środków przeznaczonych na wynagrodzenia osobowe nauczycieli w celu realizacji pomocy zdrowotnej.

W związku z realizacją tej Uchwały nauczyciele oraz nauczyciele emeryci złożyli 45 wniosków. Każdy z tych wniosków zawierał dokumenty potwierdzające koszty leczenia i wszystkie zostały rozpatrzone pozytywnie na łączną kwotę 14.900 zł.

4) Uchwała nr 311/XXXII/17 z dnia 25 sierpnia 2017 r. w sprawie zatwierdzenia i przyjęcia do realizacji Partnerskiego projektu pt. „Kopalnia kompetencji-rozwoj edukacji gimnazjalnej na terenie K OSI” nr RPWP.08.01.01-30-0052/16 w ramach Wielkopolskiego Regionalnego Programu Operacyjnego na lata 2014-2020, Oś Priorytetowa 8 Edukacja, Działanie 8.1, Ograniczenie i zapobieganie przedwczesnemu kończeniu nauki szkolnej oraz wyrównanie dostępu do edukacji przedszkolnej i szkolnej, Poddziałanie 8.1.2 Kształcenie ogólne - projekty konkursowe, współfinansowanego ze środków Unii Europejskiej, w ramach Europejskiego Funduszu Społecznego.

Podjęcie uchwały było warunkiem wzięcia udziału w projekcie partnerskim realizowanym ze środków unii europejskiej z częściowym wkładem własnym w postaci finansowej oraz rzeczowej – wykorzystania sal. Projekt był realizowany dla uczniów klas gimnazjalnych ZSP w Ślesinie.

Na realizację zadań Gmina Ślesin otrzyma w łącznej kwocie nie więcej niż 183.096,93 zł.

Projekt został zakończony w 2019 roku.

5) Uchwała nr 365/XXXVII/18 z dnia 5 lutego 2018 r. w sprawie ustalenia trybu udzielania i rozliczania oraz trybu przeprowadzania kontroli prawidłowości pobrania i wykorzystania dotacji udzielanych z budżetu Gminy Ślesin dla publicznych i niepublicznych: szkół, przedszkoli, oddziałów przedszkolnych w szkołach podstawowych oraz innych form wychowania przedszkolnego prowadzonych przez osoby fizyczne i osoby prawne niebędące jednostkami samorządu terytorialnego.

Uchwała reguluje zakres danych, które powinny być zawarte we wniosku o udzielenie dotacji i w rozliczeniu jej wykorzystania, a także termin przekazywania informacji o liczbie dzieci objętych wczesnym wspomaganie rozwoju, uczniów, wychowanków lub uczestników zajęć rewalidacyjno-wychowawczych.

6) Uchwała nr 417/XL/18 z dnia 28 czerwca 2018 r. w sprawie określenia wysokości opłat za korzystanie z wychowania przedszkolnego, zwolnień z tych opłat w jednostkach

oświatowych, w których realizowane jest wychowanie przedszkolne i dla których organem prowadzącym jest Gmina Ślesin.

Uchwała określa następujące zasady:

- dzieciom do lat 6 zapewnia się bezpłatne nauczanie, wychowanie i opiekę w wymiarze 5 godzin dziennie
- wysokość opłaty w czasie przekraczającym 5 godzin dziennie wynosi 1 zł. za każdą godzinę korzystania z wychowania przedszkolnego
- w przypadku rodzeństwa uczęszczającego do przedszkola i punktu przedszkolnego opłatę obniża się o 50% za każde kolejne dziecko.

7) Uchwała nr 429/XLI/18 z dnia 22 sierpnia 2018 r. w sprawie przyjęcia gminnego Programu wspierania edukacji uzdolnionych uczniów szkół podstawowych i szkół ponadpodstawowych, zamieszkałych na terenie Gminy Ślesin, oraz określenia szczegółowych warunków udzielania pomocy dzieciom i młodzieży, form i zakresu pomocy.

Uchwała precyzuje, jakie warunki uczniowie muszą spełniać, aby otrzymać stypendium, sposób ustalania wysokości i formy stypendium.

W okresie od września do grudnia 2019 roku wpłynęło 96 wniosków, wszystkie wnioski zostały rozpatrzone pozytywnie. Stypendia przyznano na łączną kwotę 37,130.970 zł.

8) Uchwała nr 434/XLII/18 z dnia 17 października 2018 roku w sprawie wysokości i zasad udzielania oraz rozliczania dotacji celowej dla podmiotów prowadzących kluby dziecięce.

Uchwała określa zasady udzielania, wysokość oraz sposób rozliczenia dotacji celowej podmiotom prowadzącym kluby dziecięce. Dotację celową przeznacza się na sprawowanie opieki nad dzieckiem, prowadzenie zajęć opiekuńczo-wychowawczych i edukacyjnych z wyłączeniem wydatków związanych z wyżywieniem i wydatków poniesionych na inwestycje. Zgodnie z warunkami określonymi w uchwale w 2019 roku od kwietnia do grudnia przyznano dotację w wysokości 36.200 zł - 200 zł na każde dziecko.

Natomiast w roku 2019 Rada Miejska Gminy Ślesin podjęła na rzecz funkcjonowania oświaty następujące uchwały:

- 1) Uchwała nr 54/IV/19 z dnia 30 stycznia 2019 r.** w sprawie planu dofinansowania form doskonalenia zawodowego nauczycieli oraz ustalenia maksymalnej kwoty dofinansowania opłat na rok 2019.

Uchwała określa plan dofinansowania form doskonalenia zawodowego nauczycieli i jest wynikiem analizy wniosków dyrektorów szkół i placówek oświatowych opracowanych na podstawie planu rozwoju szkoły lub placówki, potrzeb kadrowych, planów rozwoju zawodowego poszczególnych nauczycieli oraz wniosków samych nauczycieli.

Na 2019 rok w powyższej uchwale zaplanowano wydatki w kwocie ogółem 93.201,00 zł, z podziałem na: studia w kwocie 17.100,00 zł oraz szkolenia w wysokości 76.101,00 zł.

- 2) Uchwała nr 70/VI/19 z dnia 28 marca 2019 r.** w sprawie ustalenia planu sieci publicznych szkół podstawowych prowadzonych przez Gminę Ślesin oraz określenia granic obwodów publicznych szkół podstawowych, od dnia 9 września 2019.

Uchwała określa plan sieci publicznych szkół podstawowych prowadzonych przez Gminę Ślesin, granice obwodów publicznych szkół podstawowych na okres od 1 września 2019 roku.

- 3) Uchwała nr nr 146/XVI/19 z dnia 14 grudnia 2019 r.** w sprawie określenia zasad udzielenia i rozmiaru zniżek tygodniowego, obowiązkowego wymiaru godzin zajęć nauczycieli pełniących funkcje kierownicze w szkołach, zespołach szkół.

Uchwała reguluje obowiązkowy wymiar godzin zajęć nauczycieli nie wymienionych w art.42 ust.3 Karty Nauczyciela oraz określa zasady udzielania i rozmiaru zniżek tygodniowego obowiązkowego wymiaru godzin zajęć nauczycieli w ten sposób, że nauczycielom, którym powierzono stanowiska kierownicze (również nauczycielom zajmujących stanowiska kierownicze w zastępstwie) w szkołach podstawowych, zespołach szkół obniża się tygodniowy obowiązkowy wymiar godzin zajęć.

Zgodnie z art. 42 ust. 3 ustawy z dnia 26 stycznia 1982r. – Karta Nauczyciela (Dz. U. 2019 r. poz. 2215) obniża się tygodniowy obowiązkowy wymiar godzin zajęć w następujący sposób:

LP	Stanowisko kierownicze	Tygodniowa liczba godzin, o które obniżono obowiązkowy wymiar
1.	Dyrektorzy Zespołu Szkolno-Przedszkolnego, bez względu na liczbę oddziałów, w których stanowisko wicedyrektora powierzono jednej osobie	14
2.	Dyrektorzy Zespołu Szkolno-Przedszkolnego, bez względu na liczbę oddziałów, w których stanowisko wicedyrektora powierzono dwóm lub trzem osobom	12
3.	Wicedyrektorzy Zespołu Szkolno- Przedszkolnego, bez względu na liczbę oddziałów, w których stanowisko to powierzono jednej osobie	10
4.	Wicedyrektorzy Zespołu Szkolno-Przedszkolnego, bez względu na liczbę oddziałów, w których stanowisko to powierzono dwóm lub trzem osobom	10
5.	Dyrektorzy szkół podstawowych przy ilości dzieci w oddziałach przedszkolnych i klasach I-VIII poniżej 100 uczniów	10
6.	Dyrektorzy szkół podstawowych przy ilości dzieci w oddziałach przedszkolnych i klasach I-VIII powyżej 100 uczniów	12
7.	Kierownik świetlicy szkolnej	10

Tygodniowy obowiązkowy wymiar godzin zajęć dla nauczycieli nie wymienionych w art. 42 ust. 3 Karty Nauczyciela oraz art. 76 pkt 22 lit. d ustawy o finansowaniu zadań oświatowych ustala się w następującym wymiarze:

LP	Stanowisko	Tygodniowa liczba godzin obowiązkowego wymiaru zajęć dydaktycznych, wychowawczych i opiekuńczych
1.	Pedagog zatrudniony w szkołach	20
2.	Logopeda zatrudniony w szkołach	20
3.	Psycholog zatrudniony w szkołach	20
4.	Doradca zawodowy zatrudniony w szkołach	20
5.	Terapeuta pedagogiczny zatrudniony w szkołach	20
6.	Nauczyciele przedszkoli i innych placówek przedszkolnych pracujący z grupami obejmującymi dzieci 6-letnie i dzieci młodsze	25

4) Uchwała nr 147/XVI/19 z dnia 14 grudnia 2019 r. w sprawie ustalenia średniej ceny jednostki paliwa w Gminie Ślesin na rok szkolny 2019/2020.

Uchwała reguluje zasady zwrotu kosztu rodzicom przewozu dzieci, młodzieży i uczniów oraz rodziców. Zwrot kosztów przejazdu następuje na podstawie umowy zawieranej przez Burmistrza Miasta i Gminy Ślesin z rodzicem w wysokości określonej wg wzoru:

$$\text{koszt} = (a-b)*c*d/100$$

gdzie:

a – liczba kilometrów przewozu drogami publicznymi z miejsca zamieszkania do przedszkola, oddziału przedszkolnego w szkole podstawowej, innej formy wychowania przedszkolnego, ośrodka rewalidacyjno-wychowawczego, szkoły podstawowej albo szkoły ponadpodstawowej, a także przewozu rodzica z tego miejsca do miejsca zamieszkania lub miejsca pracy i z powrotem.

b – liczba kilometrów przewozu drogami publicznymi z miejsca zamieszkania rodzica do miejsca pracy i z powrotem, jeżeli nie wykonywałby przewozu, o którym mowa w lit. a,

c – średnia cena jednostki paliwa w danej gminie właściwego dla danego pojazdu

d – średnie zużycie paliwa w jednostkach na 100 kilometrów dla danego pojazdu według danych producenta pojazdu

Średnia cena jednostki paliwa określona przez radę gminy na rok szkolny 2019/2020 :

-benzyna PB 98- 5,17 zł/ litr,

-benzyna PB 95- 4,91 zł/ litr,

-olej napędowy ON – 4,93 zł/ litr,

-autogaz LPG – 1,95 zł/ litr.

5) Uchwała nr 115/XIII/19 z dnia 25 września 2019 r. w sprawie regulaminu określającego zasady wynagradzania nauczycieli przedszkoli, szkół i innych placówek oświatowych, wysokość oraz szczegółowe warunki przyznawania nauczycielom dodatków: za wysługę lat, motywacyjnego, funkcyjnego, za warunki pracy oraz niektórych innych składników wynagrodzenia.

Uchwała reguluje wysokość oraz szczegółowe warunki przyznawania nauczycielom dodatków: za wysługę lat, motywacyjnego, funkcyjnego, za warunki pracy oraz szczegółowe warunki

obliczania i wypłacania wynagrodzenia za godziny ponadwymiarowe i godziny doraźnych zastępstw i wysokość oraz warunki wypłacania nagród dla nauczycieli.

W 2019 roku aplikowaliśmy o wsparcie finansowe w ramach Rządowego programu rozwijania szkolnej infrastruktury oraz kompetencji uczniów i nauczycieli w zakresie technologii informacyjno-komunikacyjnych na lata 2017-2019 „Aktywna tablica”.

Szkoły otrzymały wsparcie finansowe w wysokości 42.000,00 zł., ponieważ wniosły wkład własny w kwocie 10.500,00 zł., po 3.500,00 tys. zł. na jednostkę, co było warunkiem dotacji w maksymalnej wysokości.

Podstawowym wymaganiem dla szkoły lub szkoły za granicą przystępującej do programu było posiadanie dostępu do Internetu na poziomie co najmniej 30 Mb/s.

Wykaz szkół zakwalifikowanych do objęcia wsparciem finansowym w 2019 roku:

lp	Nr wniosku	Pełna nazwa szkoły	Przyznana kwota wsparcia finansowego
1	120/ATD/2019	Szkoła Podstawowa im. J. Porazińskiej w Piotrkowicach	14 000,00
2	125/ATD/2019	Szkoła Podstawowa im Adama Mickiewicza w Szyszyńskich Holendrach	14 000,00
3	129/ATD/2019	Szkoła Podstawowa im. Henryka Sienkiewicza w Wąsoszach	14 000,00

Aplikowaliśmy również o zwiększenie subwencji ogólnej z 0,4% rezerwy w roku 2019 z tytułu dofinansowania z rezerwy części oświatowej subwencji ogólnej wyposażenia szkół podstawowych w pomoce dydaktyczne niezbędne do realizacji podstawy programowej z przedmiotów przyrodniczych. Wnioskowana kwota to 46.063,32 zł. Otrzymaliśmy 46.063,00 zł dla Szkoły Podstawowej im. Adama Mickiewicza w Szyszyńskich Holendrach. Z tej kwoty zakupiono pomoce dydaktyczne niezbędne do zorganizowania pracowni przedmiotowych z biologii, chemii, fizyki i geografii.

W 2019 roku 14 pracodawców złożyło 22 wnioski o dofinansowanie kosztów kształcenia 19 młodocianych pracowników.

Jeden wniosek, zgodnie z art. 19 i art. 65 § 1 KPA, przekazano wg właściwości Prezydentowi Miasta Konin ze względu na uznanie się za organ niewłaściwy do załatwienia sprawy.

Ze względu na kolizję terminów wynikających z dat, w jakich składano wnioski oraz czasu niezbędnego do uprawomocnienia się decyzji wynikającego z KPA z terminami wyznaczanymi przez Kuratorium Oświaty w Poznaniu, na zgłaszane zapotrzebowania na środki finansowe w 2019 zdołano wypłacić 11 przedsiębiorcom kwotę 114.480,83 za 15 młodocianych pracowników.

Turystyka, promocja, sport, organizacje pozarządowe, strategia

Zarządzanie informacją

Gmina Ślesin od lat prowadzi politykę informacyjną w oparciu o najnowsze rozwiązania teleinformatyczne z uwzględnieniem przepisów ustawy o dostępie do informacji publicznej. Rok 2019 to również rozwój zasobów informatycznych gminy Ślesin, powstała nowa strona konsolidująca wszystkie inne strony poszczególnych jednostek gminnych. Wdrożono kolejne rozwiązania informatyczne, których celem było usprawnienie komunikacji z mieszkańcami. Szczególny nacisk położono na kwestię unowocześnienia oraz ujednoczenia infrastruktury informatycznej wykorzystywanej przez Gminę Ślesin i podległe jednostki.

Serwisy internetowe

1. Strona internetowa www.slesin.pl jest platformą główną, która informuje o wydarzeniach, aktualnych działaniach podejmowanych przez gminę oraz przekazuje informację innych podmiotów skierowanych do naszych mieszkańców.
2. Biuletyn Informacji Publicznej bip.slesin.pl - prowadzący zgodnie z ustawą z dnia 6 września 2001 r. o dostępie do informacji publicznej serwis, w którym są publikowane wszystkie dokumenty podejmowane przez gminę w związku z jej działalnością.
3. Portale społecznościowe: **Facebook i Youtube** – głównym celem jest promocja gminy, informowanie o bieżących wydarzeniach oraz dialog z mieszkańcami
4. sip.slesin.pl – internetowy portal mapowy poświęcony informacjom przestrzennym gminy Ślesin. Główną istotą serwisu jest gromadzenie, zarządzanie, prezentacja oraz

analiza danych mających odniesienie przestrzenne: ewidencja gruntów i budynków, miejscowe plany zagospodarowania przestrzennego, ulice oraz formy ochrony przyrody.

Turystyka, promocja

Na terenie gminy Ślesin znajdują się liczne parki, lasy, jeziora oraz zabytki architektoniczne, które budują atrakcyjność turystyczną gminy. Najbardziej rozpoznawalnym symbolem Ślesina jest **Łuk Triumfalny** potocznie **zwany Bramą Napoleona**, wybudowany przez mieszkańców miasta w 1812 r. Ta trójdzielna budowla w stylu klasycystycznym góruje nad miastem od strony wschodniej, posadowiona jest na drodze wojewódzkiej 263. Popularnym miejscem turystycznym jest **bulwar** wzdłuż Jeziora Ślesieńskiego, przy którym położony jest plac zabaw, siłownia zewnętrzna i skatepark. Jest to miejsce gdzie mieszkańcy i turyści aktywnie spędzają czas uprawiając Nordic Walking, jogging czy jeżdżąc na rowerze lub rolkach.

Instytucjami realizującymi zadania w zakresie turystyki w 2019 r. były Miejsko - Gminny Ośrodek Kultury oraz Urząd Miasta i Gminy Ślesin.

Uchwałą nr 35/III/18 z dnia 28 grudnia 2018 roku w sprawie likwidacji jednostki budżetowej - Centrum Sportu i Rekreacji zarządzanie wszystkimi obiektami infrastruktury sportowej oraz turystycznej przeszło na pracowników Urzędu Miasta i Gminy w Ślesinie. Działania gminy skupiają się przede wszystkim na sprawach związanych z przygotowaniem tej infrastruktury do celów turystycznych.

Głównym obiektem jest Przystań Wodna w Ślesinie. Główne działania na terenie portu dotyczą przygotowania obiektów, pomostów oraz zrobienie wymaganych przeglądów.

Kolejnym, bardzo istotnym elementem infrastruktury, jest statek „Pawełek”. Corocznie wykonywane są niezbędne prace remontowe, które pozwalają uzyskać wszystkie wymagane certyfikaty oraz poprawiają bezpieczeństwo turystów. W 2019 roku statek otrzymał świadectwo żeglugowe. Świadectwo jest ważne do 2023 roku, jednak zostało obwarowane koniecznością wykonania inspekcji na lądzie przed rozpoczęciem sezonu 2020 oraz dokonaniem napraw kadłuba w części rufowej i dziobowej. Taki remont został rozpoczęty we wrześniu 2019 roku. Obejmował prace skutnicze, przebudowę kabiny, konserwację i naprawę elementów mechaniki pokładowej. Zakończenie remontu planowane jest na wiosnę 2020 roku.

Następnym ważnym elementem jest parking wraz z automatycznym systemem poboru opłat. Corocznie wykonywane są systematycznie przeglądy gwarancyjne systemu, głównie pod kątem sprawności elementów hydraulicznych oraz komunikacji pomiędzy poszczególnymi elementami systemu. Dokonane zostały drobne naprawy hydrauliki bramki wyjazdowej.

Ponadto uchwałą nr 73/VI/19 Rady Miejskiej Gminy Ślesin z dnia 28 marca 2019 roku określono wykaz kąpielisk na terenie gminy:

- kąpielisko na Jeziorze Licheńskim przy plaży w Licheniu Starym,
- kąpielisko na Jeziorze Ślesińskim, w Parku Miejskim w Ślesinie,
- kąpielisko na Jeziorze Ślesińskim, przy Przystani Wodnej w Ślesinie,
- kąpielisko na Jeziorze Ślesińskim na terenie Ośrodka Szkoleniowo – Wypoczynkowego Gwarek w Ślesinie.

Natomiast uchwałą nr 101/IX/19 Rady Miejskiej Gminy Ślesin z dnia 17 czerwca 2019 roku zostały utworzone miejsca okazjonalnie wykorzystywane do kąpiei:

- na terenie Ośrodka Wityng w Mikorzynie,
- w miejscowości Półwosek Stary organizowane przez Komendę Hufca ZHP w Zduńskiej Woli.

Urząd Miasta i Gminy w Ślesinie prowadzi wiele działań promocyjnych opierających się o flagowe produkty turystyczne miasta. Wydano foldery na temat gminy zachęcające do zwiedzania jej terenów, mapy turystyczne i gadżety promocyjne.

Gmina Ślesin na podstawie Uchwały Rady Miejskiej Gminy Ślesin nr 183/XV/08 z dnia 16 czerwca 2008 r. w sprawie uczestnictwa Gminy Ślesin w założeniu stowarzyszenia i przystąpienia Gminy do stowarzyszenia Lokalna Organizacja Turystyczna „Marina” współpracuje z konińską Lokalną Organizacją Turystyczną „Marina”, która promuje obszar powiatu konińskiego, przygotowując publikacje prezentujące Konin i okolice, biorąc udział w targach turystycznych w całej Europie.

Promocja to zadanie własne Gminy objawiające się także w budowaniu marki turystycznej Ślesina i okolic. Ważnym elementem wszelkich działań jest właściwe oznakowanie inicjatyw i przedsięwzięć gminnych. System identyfikacji wizualnej opiera się na logo Ślesina, które stosowane jest w oznakowaniu działań własnych gminy, współfinansowanych przez gminę lub realizowanych pod patronatem Burmistrza Miasta i Gminy Ślesin.

Promocja Miasta i Gminy Ślesin realizowana była w następujących obszarach:

- prowadzenie strony internetowej www.slesin.pl ,
- prowadzenie konta na portalu społecznościowym Facebook,
- publikacje w prasie lokalnej i ogólnopolskiej,
- audycje radiowe: TVP Poznań, Meloradio, RMF MAXXX
- kampanie reklamowe i społeczne,
- patronaty Burmistrza Miasta i Gminy Ślesin (współorganizacja imprez inicjowanych przez inne podmioty),
- plenerowa wystawa na rynku realizowana we współpracy ze Starostwem Powiatowym w Koninie.

W celu popularyzacji marki gmina wykonywała materiały promocyjne z logo Ślesina w formie wydawnictw oraz gadżetów: smycze, breloki, okulary słoneczne, długopisy, piłki, baloniki, kalendarze, koszulki, kubki, kubki termiczne itp.

Sport

Aktywność sportowa jest jednym z priorytetów działalności szkół, klubów sportowych i samorządu gminnego. Corocznie przyznawane są środki z budżetu gminy przeznaczone na dotacje na sport. Średnia kwota to około 360 tys. zł. Dotacje realizowane są na podstawie Uchwały Nr 122/XIII/11 Rady Miejskiej Gminy Ślesin z dnia 29 listopada 2011r. w sprawie: określenia warunków i trybu wsparcia finansowego zadania własnego Gminy Ślesin w zakresie tworzenia warunków sprzyjających rozwojowi sportu. Na podstawie złożonych wniosków środki zostają rozdysponowane przez Burmistrza Miasta i Gminy Ślesin przy zastosowaniu zasad proporcjonalności, gospodarności i celowości. W roku 2019 podział środków przedstawiał się następująco:

ROZLICZENIE DOTACJI Z GMINY ŚLESIN DLA KLUBÓW SPORTOWYCH ZA ROK 2019

L.P.	KLUB SPORTOWY	KWOTA PRZEKAZANA Z DOTACJI	KWOTA ROZLICZONA Z DOTACJI
1.	LUADOWY KLUB SPORTOWY, ul.	210 000 zł.	210 000 zł.

	Napoleona 1, 62-561 Ślesin		
2.	UCZNIOWSKI KLUB SPORTOWY DELFIN, ul. Młodzieżowa 1, 62- 561 Ślesin	27 000 zł.	27 000 zł.
3.	KONIŃSKI KLUB SPORTOWY CENTRUM, ul. F. Chopina 14a/34, 62-510 Konin	10 000 zł.	10 000 zł.
4.	MIĘDZYSZKOLNY LUDOWY UCZNIOWSKI KLUB SPORTOWY STRAŻAK, ul. Konińska 46, 62-563 Licheń Stary	92 000 zł.	92 000 zł.
5.	UCZNIOWSKI KLUB SPORTOWY DELFIN, ul. Młodzieżowa 1, 62- 561 Ślesin Sekcja żeglarska	27 000 zł.	27 000 zł.

Na terenie gminy Ślesin działają cztery Kluby Sportowe, które korzystają ze środków publicznych. Największym jest LKS Ślesin, który systematycznie uczestniczy w rozgrywkach związków sportowych w piłkę nożną. LKS posiada drużyny: seniorów, juniorów starszych, młodzików, trampkarzy oraz żaków i skrzatów. Zespół seniorów występuje w klasie okręgowej piłki nożnej, natomiast drużyny młodzieżowe w swoich klasach rozgrywek.

Kolejnym dużym Klubem Sportowym na terenie gminy działającym w Licheniu Starym jest Międzyszkolny Ludowy Uczniowski Klub Sportowy „Strażak”. Klub bierze udział w rozgrywkach ligowych konińskiego OZPN wystawiając drużynę seniorską i trzy drużyny młodzieżowe.

Młode kobiety i dziewczyny mogą rozwijać swoją pasję do piłki nożnej poprzez zajęcia w Uczniowskim Klubie Sportowym „Delfin”. W klubie realizowane są zadania polegające na prowadzeniu zajęć rekreacyjnych dla dzieci i młodzieży, w tym udział UKS-u „Delfin” w rozgrywkach III Ligi Kobiet w Piłce Nożnej organizowanych przez KOZPN w Koninie. Klub

zajmuje się również organizacją zawodów i imprez sportowych również o zasięgu ogólnopolskim, wyjazdów na zawody sportowe na szczeblu powiatu, województwa, a także zawody rangi ogólnopolskiej. Dodatkowo w 2019 r. UKS „Delfin” prowadził zajęcia z żeglarstwa regatowego, których odbiorcami były dzieci i młodzież z Gminy Ślesin. Zajęcia te w 2019 r. po rozwiązaniu jednostki organizacyjnej Centrum Sportu i Rekreacji finansowane były z budżetu Gminy Ślesin - Centrum Sportu i Rekreacji.

Koniński Klub Sportowy „Centrum” realizuje zadania w ramach prowadzenia dwa razy w tygodniu zajęć dla dzieci i młodzieży z zakresu sztuk i sportów walki. Bierze udział w zawodach rangi Mistrzostw Polski, Pucharu polski oraz turniejów ogólnopolskich w kategoriach dzieci, juniorów, juniorów starszych, seniorów pod patronatem OYAMA Polskiej Federacji Karate.

Uczniowie szkół z terenu Gminy mają możliwość uczestnictwa w sekcjach sportowych SKS w następujących dyscyplinach: piłka koszykowa, piłka siatkowa, tenis stołowy, lekkoatletyka oraz zajęcia ogólnorozwojowe. W 2019 r. w zajęciach uczestniczyło czterdziestu uczniów z Zespołu Szkolno-Przedszkolnego w Ślesinie. Opiekunami grup byli p. Joanna Adamska oraz p. Krzysztof Antoniak.

Współpraca z organizacjami pozarządowymi

Działając na podstawie art. 18 ust.2 pkt 15 ustawy z dnia 8 marca 1990 roku o samorządzie gminnym (Dz. U. z 2019 r., poz. 506 ze zm.) oraz art. 5 ust. 3 ustawy z dnia 24 kwietnia 2003 r. o działalności pożytku publicznego i o wolontariacie (Dz. U. z 2019 r., poz. 688 ze zm.) Rada Miejska Gminy Ślesin Uchwałą nr 438/XLII/18 z dnia 17 października 2018 r. przyjęła "Roczny program współpracy Gminy Ślesin z organizacjami pozarządowymi oraz podmiotami wymienionymi w art. 3 ust. 3 ustawy z dnia 24 kwietnia 2003 r. o działalności pożytku publicznego i o wolontariacie na rok 2019"

W sprawie projektu programu Burmistrz Miasta i Gminy Ślesin zarządził przeprowadzenie konsultacji społecznych, z których został sporządzony protokół. Zapisy programu były zamieszczone na stronie internetowej Urzędu Miasta i Gminy w Ślesinie www.slesin.pl oraz w Biuletynie Informacji Publicznej.

W 2019 roku współpraca organów samorządu Gminy Ślesin z organizacjami pozarządowymi odbywała się w formie finansowej i pozafinansowej. Współpraca w formie pozafinansowej była realizowana poprzez umożliwienie organizacjom pozarządowym korzystania z obiektów

użyteczności publicznej na preferencyjnych warunkach lub nieodpłatnie. Przedmiotem współpracy finansowej samorządu Gminy Ślesin z organizacjami pozarządowymi była realizacja zadań publicznych w zakresie pomocy społecznej.

Zlecenie organizacjom pozarządowym realizacji zadań publicznych odbywało się wraz z udzieleniem dotacji na sfinansowanie ich realizacji po przeprowadzeniu otwartego konkursu ofert. Ogłoszenia o organizowanym przez Gminę Ślesin konkursie na realizację zadania publicznego zamieszczone było na stronie www.slesin.pl oraz w Biuletynie Informacji Publicznej. W 2019 roku Burmistrz Miasta i Gminy Ślesin ogłosił 1 otwarty konkurs ofert:

Prowadzenie gminnych placówek opiekuńczo - wychowawczych wsparcia dziennego oferujących dożywanie dzieci w zakresie działań opiekuńczo – wychowawczych przeznaczonych dla dzieci i młodzieży z rodzin ubogich i dysfunkcyjnych.

L.p.	Nazwa	Kwota dotacji	Kwota wykorzystana z dotacji	Rodzaj prowadzonej działalności
1.	Stowarzyszenie na Rzecz Osób Niepełnosprawnych „Radość” w Głębockiem	20.000,00	20.000,00	Prowadzenie placówek opiekuńczo wychowawczych
2.	Fundacja „Spem Donare” w Licheniu Starym	15.000,00	14.996,81	Prowadzenie placówek opiekuńczo wychowawczych
3.	Towarzystwo Przyjaciół Dzieci w Ślesinie	20.000,00	19.995,88	Prowadzenie placówek opiekuńczo wychowawczych

Na realizację zadań publicznych w zakresie pomocy społecznej, Burmistrz Miasta i Gminy Ślesin przyznał dotacje 3 podmiotom na łączną kwotę – **55.000 zł**. Kwoty, na jakie zostały podpisane umowy z poszczególnymi podmiotami, znajdują się w **tabeli**.

Wszystkie podmioty terminowo rozliczyły się z przyznanych dotacji oraz złożyły wymagane sprawozdania finansowe i merytoryczne.

Strategia Gminy Ślesin

Strategia Rozwoju Gminy Ślesin na lata 2015 – 2020 została przyjęta Uchwałą Nr 23/IV/15 Rady Miejskiej Gminy Ślesin z dnia 29 stycznia 2015 r. Dokument ten, chociaż uchwalony i zatwierdzony, nie jest dokumentem zamkniętym. Dotyczy bowiem szeroko rozumianego rozwoju gminy, a więc procesu dynamicznego. Zmiany zachodzące w gminie i w jej otoczeniu narzucają konieczność monitorowania oraz weryfikacji postawionych celów i sposobów ich realizacji. Niezbędnych do tego informacji mają dostarczyć raporty z wykonania założeń Strategii. To one zobrazują stopień osiągnięcia przyjętych celów, a co za tym idzie postępu gminy na drodze do realizacji przyjętej misji.

Niniejszy raport, obejmujący rok 2019, nie posiada stopnia zrealizowanych wskaźników. Planowane jest powołanie zespołu, który ułatwi ocenę stopnia realizacji postawionych celów, uświadomi istniejące wciąż problemy oraz pobudzi do większej troski o działania na rzecz rozwoju naszej gminy.

SPIS TREŚCI

Wstęp	2
1. Informacje o Gminie	3
1.1. Demografia	4
1.2. Kompetencje Burmistrza	4
1.3. Jednostki organizacyjne Gminy	5
2. Realizacja uchwał	14
2.1. Uchwały realizowane przez Miejsko-Gminny Ośrodek Pomocy Społecznej	18
2.2. Urząd Miasta i Gminy Ślesin	21
- podatki, dochody gminy, opłaty.....	24
- inwestycje, zagospodarowanie przestrzenne, mienie i drogi	31
- ochrona środowiska, gospodarka komunalna i lokalowa, rolnictwo, działalność gospodarcza	39
- oświata	52
- turystyka, zabytki, sport, organizacje pozarządowe	59
Spis treści	67